



# เอกสารเผยแพร่ ประจำปี 2564

องค์การอุตสาหกรรมป่าไม้ภาคกลาง

องค์การอุตสาหกรรมป่าไม้



ส่วนแผนงานและประเมินผล  
องค์การอุตสาหกรรมป่าไม้ภาคกลาง

## สารบัญ

รายการ.....	หน้า
วิสัยทัศน์.....	1
พันธกิจ.....	1
วัตถุประสงค์.....	1
ข้อมูลทั่วไป.....	2
โครงสร้างการบริหารงาน.....	7
การบริหารทรัพยากรบุคคล 2564.....	10
การควบคุมและการตรวจสอบภายใน.....	11
การประเมินและการบริหารความเสี่ยง.....	11
การวิเคราะห์สถานะภาพขององค์การอุตสาหกรรมป่าไม้ภาคกลาง.....	12
การวิเคราะห์ทางด้านเศรษฐศาสตร์โครงการปลูกสร้างสวนป่าขององค์การอุตสาหกรรมป่าไม้ภาคกลาง.....	15
การดำเนินงานด้านเศรษฐกิจ.....	16
การดำเนินงานด้านสิ่งแวดล้อม.....	19
การดำเนินงานด้านสังคม.....	29
ภาคผนวก.....	32
ข้อมูลพื้นฐานสวนป่า.....	33
ข้อมูลอื่นๆ.....	44

## Forest Industry Organization Central Region Plantation Management Summary

### บทสรุปการจัดการสวนป่าอย่างยั่งยืน องค์การอุตสาหกรรมป่าไม้ภาคกลาง

#### วิสัยทัศน์ (Vision)

“เป็นผู้นำจัดการสวนป่าเศรษฐกิจอย่างยั่งยืน เพื่อยกระดับอุตสาหกรรมไม้จากป่าปลูก ในปี 2565”

#### พันธกิจ (Mission)

- พัฒนาที่ดินสวนป่าให้เป็นสวนป่าเศรษฐกิจอย่างยั่งยืน ใช้ประโยชน์พื้นที่ป่าเศรษฐกิจตามศักยภาพสวนป่า
- ส่งเสริมการปลูกไม้เศรษฐกิจ พัฒนาระบบและสร้างกลไกการตลาดไม้เศรษฐกิจอย่างเป็นธรรม
- ส่งเสริมและพัฒนาธุรกิจอุตสาหกรรมไม้และส่งเสริมชุมชนท้องถิ่นด้านอุตสาหกรรมไม้
- วิจัยพัฒนาการปลูกและใช้ประโยชน์จากไม้เศรษฐกิจ
- พัฒนาชุมชนท้องถิ่นโดยใช้สวนป่าเป็นฐาน
- พัฒนาธุรกิจบริการอย่างครบวงจร พัฒนาธุรกิจท่องเที่ยว

#### วัตถุประสงค์ (Objective)

##### ด้านเศรษฐกิจ

- เพื่อดำเนินการปลูกสร้างสวนป่าไม้เศรษฐกิจ 3,338 ไร่
  - ไม้โตเร็ว (ยูคาลิปตัส, acacia spp.) 2,428 ไร่
  - ไม้โตช้า (สัก) 960 ไร่
- เพื่อดำเนินการบำรุงรักษาสวนป่าแปลงเก่า 112,963 ไร่
- เพื่อให้มีรายได้จากการเก็บเกี่ยวผลผลิตสวนป่า 153.71 ล้านบาท
- เพื่อให้เกิดความหลากหลายในด้านผลิตภัณฑ์ที่ได้จากสวนป่า

##### ด้านสังคม

- เพื่อให้เกิดการจ้างแรงงานปลูกและ ดูแลสวนป่า เก็บเกี่ยวผลผลิตจากสวนป่าให้กับชุมชนท้องถิ่นเป็นอันดับแรก และไม่ต่ำกว่าร้อยละ 70 ของแรงงานที่จ้าง
- เพื่อเป็นการส่งเสริมเกษตรกรปลูกไม้เศรษฐกิจในพื้นที่กรรมสิทธิ์รอบพื้นที่สวนป่าจำนวน 1,865 ไร่
- เพื่อให้มีมาตรการและแนวทางปฏิบัติการจัดการสวนป่าอย่างยั่งยืนด้านสังคม
- เพื่อให้มีกระบวนการลดผลกระทบจากการดำเนินงานของสวนป่าโดยมีการประเมินผลกระทบโดยการมีส่วนร่วมของผู้มีส่วนได้ส่วนเสีย หากพบมีผลกระทบต้องได้รับการแก้ไขโดยทันที

## ด้านสิ่งแวดล้อม

1. เพื่ออนุรักษ์ความหลากหลายทางชนิดพันธุ์โดยจัดให้มีพื้นที่อนุรักษ์เพื่อความหลากหลายทางชนิดพันธุ์ไม่ต่ำกว่า 10% ของพื้นที่ให้ผลผลิต
2. เพื่อให้มีมาตรการและแนวทางปฏิบัติการจัดการสวนป่าอย่างยั่งยืนด้านสิ่งแวดล้อม
3. เพื่อให้มีกระบวนการลดผลกระทบจากการดำเนินงานของสวนป่าโดยมีการประเมินผลกระทบด้านสิ่งแวดล้อม หากพบมีผลกระทบต้องได้รับการแก้ไขโดยทันที

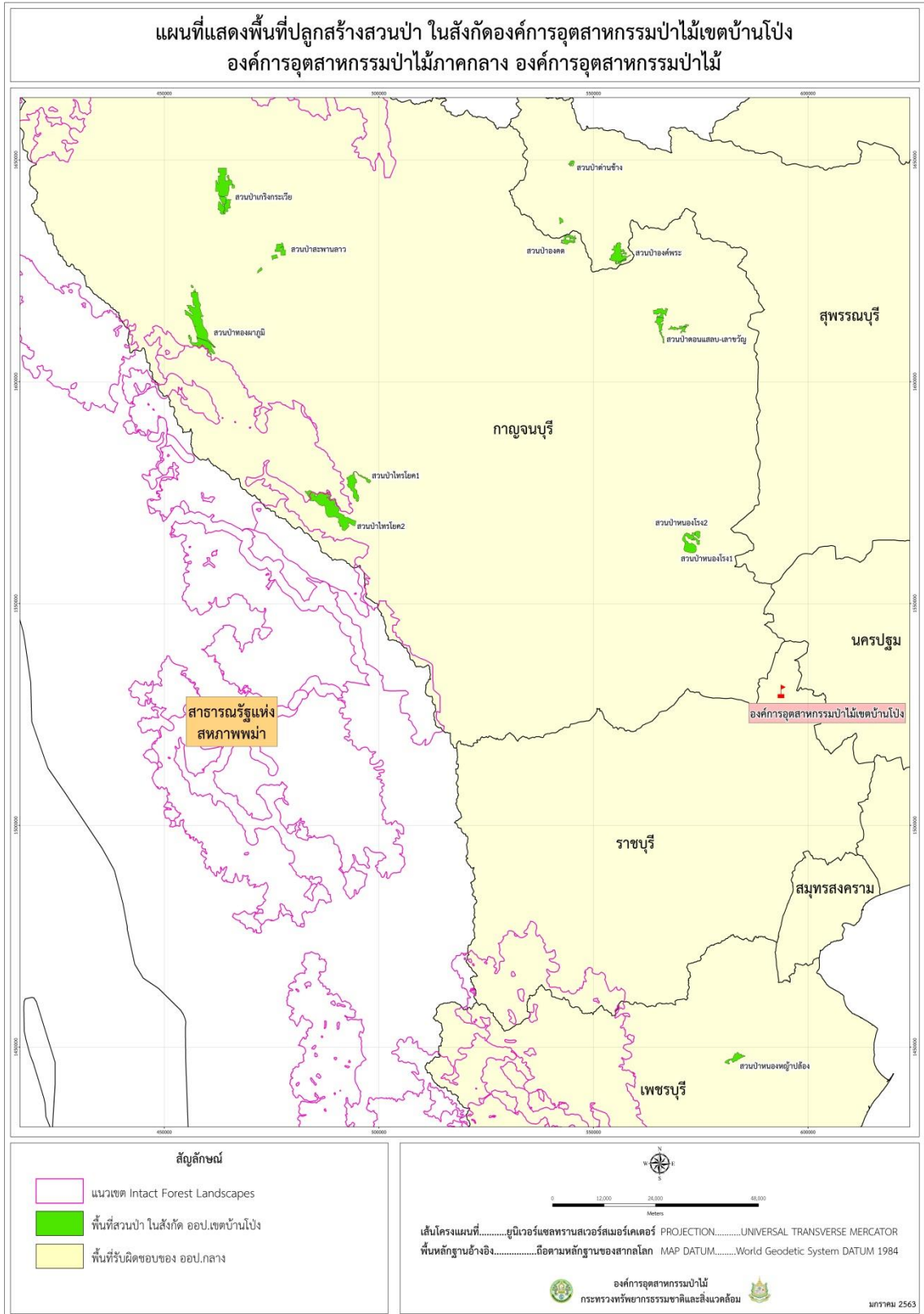
## ข้อมูลทั่วไป

องค์การอุตสาหกรรมป่าไม้ภาคกลางได้ก่อตั้งขึ้นอย่างเป็นทางการกลางในเดือนมิถุนายน 2548 โดยองค์การอุตสาหกรรมป่าไม้ได้ปรับโครงสร้างหน่วยงานโอนย้ายโดยโอนย้ายสำนักงานอนุรักษ์และพัฒนาสวนป่าบ้านโป่ง และสำนักงานอนุรักษ์และพัฒนาสวนป่าศรีราชาไปสังกัด ซึ่งเดิมอยู่ในความดูแลของพื้นที่บางส่วนของสำนักงานอนุรักษ์และพัฒนาสวนป่าภาคตะวันตกและใต้ และบางส่วนของสำนักงานอนุรักษ์และพัฒนาสวนป่าภาคตะวันออกและตะวันออกเฉียงเหนือตามลำดับให้มาอยู่ในความดูแลขององค์การอุตสาหกรรมป่าไม้ภาคกลาง โดยรับผิดชอบพื้นที่ภาคกลาง รวม 25 จังหวัด มีที่ตั้งอยู่ที่สำนักงานกลาง อ.อ.ป. ถนนราชดำเนินนอก กรุงเทพฯ ต่อมาเปลี่ยนชื่อจาก สำนักงานอนุรักษ์และพัฒนาสวนป่าภาคกลาง เป็น **สำนักส่งเสริมและพัฒนาไม้เศรษฐกิจภาคกลาง** จนกระทั่งเป็น **องค์การอุตสาหกรรมป่าไม้ภาคกลาง** ตามลำดับ และในส่วนของสำนักงานอนุรักษ์และพัฒนาสวนป่าภูมิภาค เปลี่ยนชื่อเป็น **สำนักส่งเสริมและพัฒนาไม้เศรษฐกิจ..... และ องค์การอุตสาหกรรมป่าไม้เขต.....ตามลำดับ**

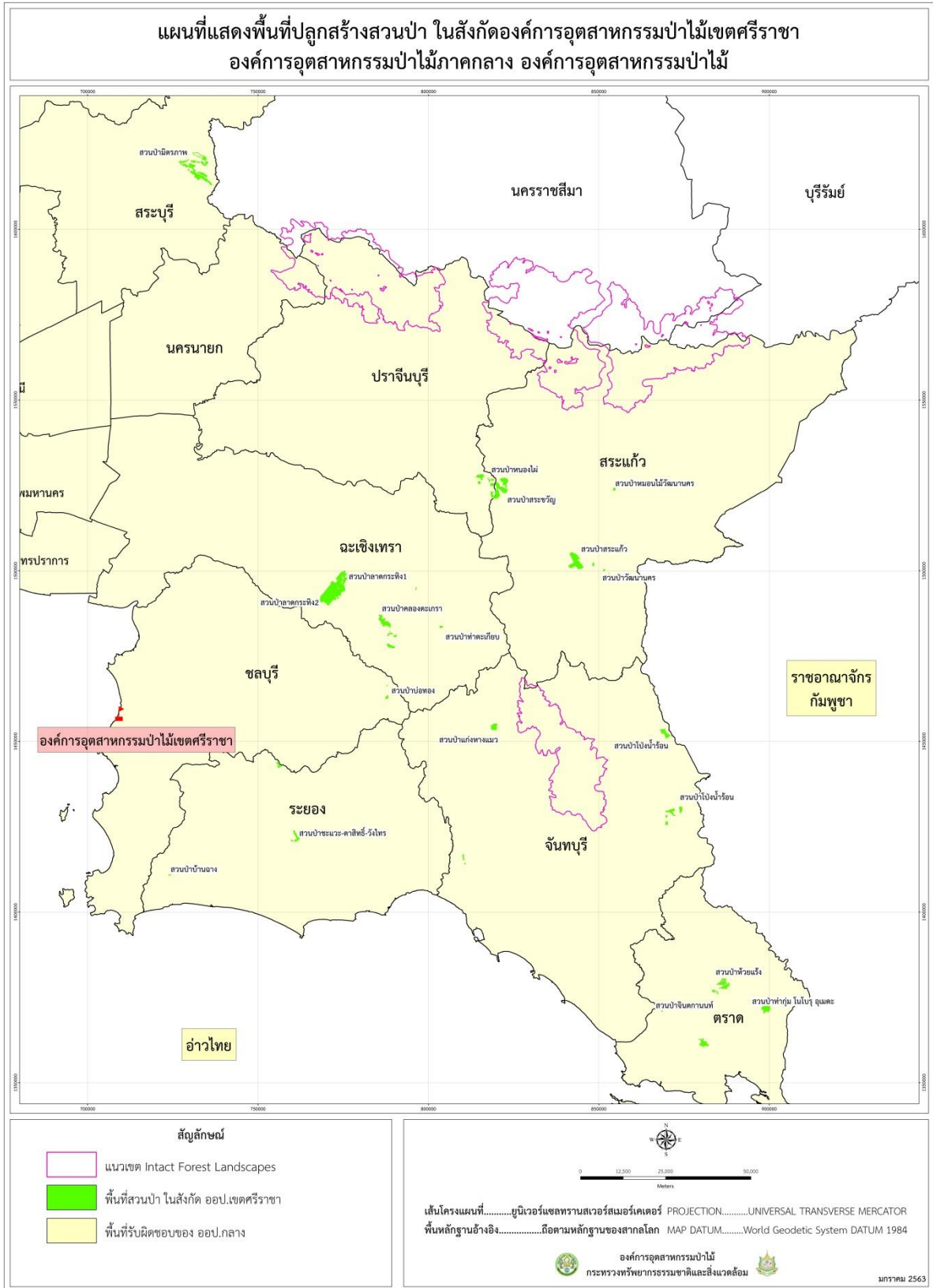
ปี 2560 อ.อ.ป. ได้มีการปรับปรุงโครงสร้างของหน่วยงาน โดยคณะกรรมการของ อ.อ.ป. มีมติในที่ประชุมครั้งที่ 2/2560 เมื่อวันที่ 9 มีนาคม 2560 และครั้งที่ 3/2560 เมื่อวันที่ 27 เมษายน 2560 เห็นชอบโครงสร้างของการบริหารงานของ อ.อ.ป. จึงเป็นผลทำให้องค์การอุตสาหกรรมป่าไม้ภาคกลางมีหน่วยงานระดับสำนักงานฯ ภูมิภาคเพิ่มอีก 3 ส่วน คือ ส่วนอุตสาหกรรมไม้บางโพ ส่วนอุตสาหกรรมไม้วังน้อย และส่วนอุตสาหกรรมไม้อยุธยา ซึ่งจะรับผิดชอบในส่วนของธุรกิจอุตสาหกรรมไม้อย่างครบวงจร

## 2) สภาพโดยรวม

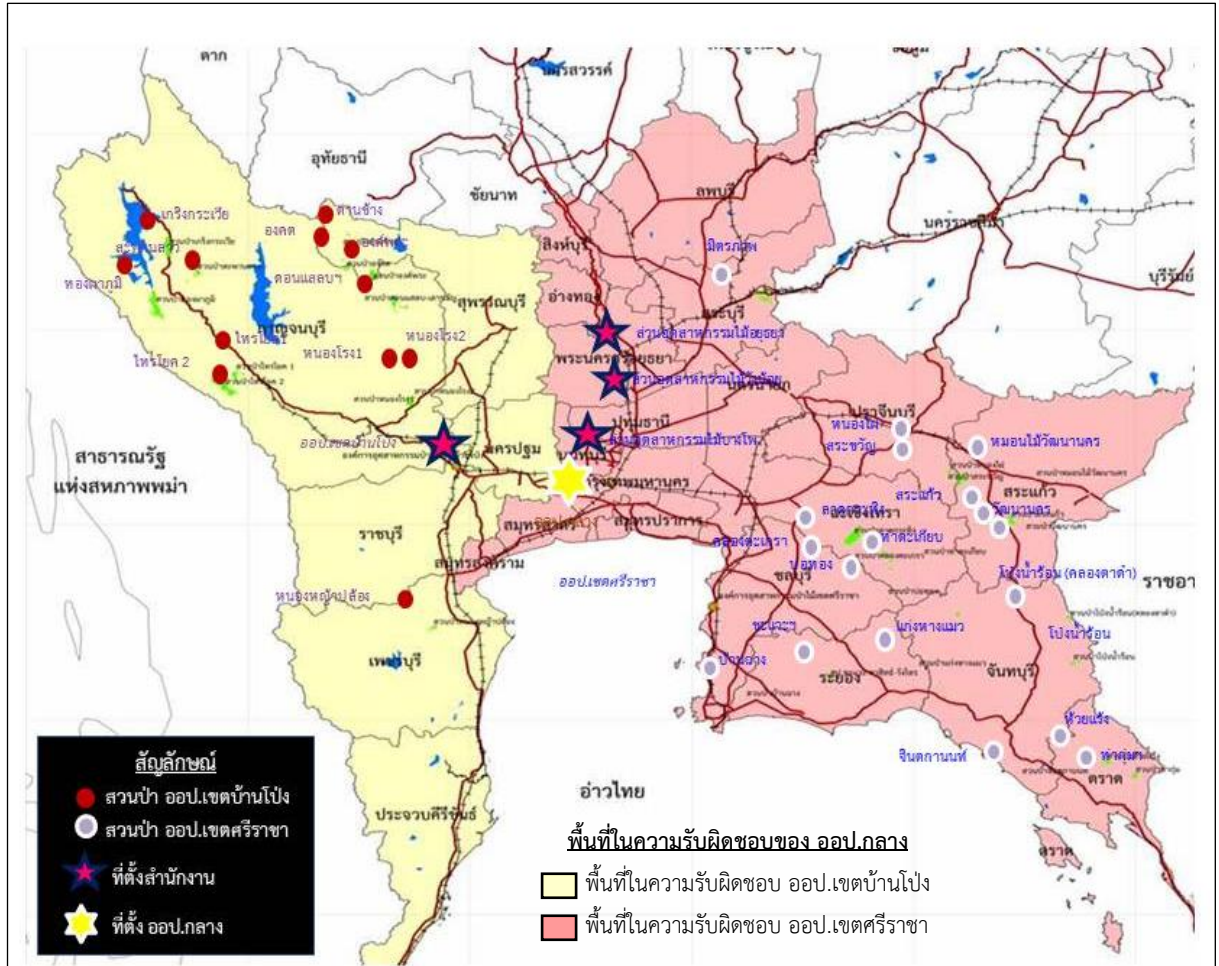
องค์การอุตสาหกรรมป่าไม้ภาคกลาง (องค์การอุตสาหกรรมป่าไม้ภาคกลาง) เป็นหน่วยงานหนึ่งขององค์การอุตสาหกรรมป่าไม้ รับผิดชอบพื้นที่ในท้องที่ 25 จังหวัด ทางภาคกลาง ดำเนินธุรกิจ 3 สายขององค์การอุตสาหกรรมป่าไม้ ได้แก่ ธุรกิจป่าไม้ ธุรกิจอุตสาหกรรมไม้ และธุรกิจบริการ ได้แก่ กรุงเทพมหานคร สมุทรปราการ ปทุมธานี นนทบุรี สมุทรสงคราม สมุทรสาคร อยุธยา อ่างทอง ชลบุรี ระยอง จันทบุรี ตราด ปราจีนบุรี นครนายก ฉะเชิงเทรา สระแก้ว สิงห์บุรี นครปฐม กาญจนบุรี สุพรรณบุรี ราชบุรี สระบุรี ลพบุรี เพชรบุรี และประจวบคีรีขันธ์



**แผนที่แสดงพื้นที่ปลูกสร้างสวนป่าในสังกัดองค์การอุตสาหกรรมป่าไม้เขตบ้านโป่ง  
องค์การอุตสาหกรรมป่าไม้ภาคกลาง**



**แผนที่แสดงพื้นที่ปลูกสร้างสวนป่าในสังกัดองค์การอุตสาหกรรมป่าไม้เขตบ้านโป่ง  
องค์การอุตสาหกรรมป่าไม้ภาคกลาง**



แผนที่แสดงพื้นที่ที่อยู่ในความรับผิดชอบขององค์การอุตสาหกรรมป่าไม้ภาคกลาง

ทั้งนี้จากการปรับโครงสร้างการบริหารงานขององค์การอุตสาหกรรมป่าไม้ ในปี 2548 รายได้ของ องค์การอุตสาหกรรมป่าไม้ภาคกลาง มีรายได้จากธุรกิจป่าไม้ ได้แก่ รายได้ไม้สักตัดสางขยายระยะ โดยสวนป่าไม้สักได้ดำเนินการ มาตั้งแต่ปี 2521 รายได้จากการขายไม้ยูคาลิปตัส ได้ดำเนินการในพื้นที่ที่มีความเหมาะสม และใกล้ตลาดซึ่งเป็นรายได้ระยะสั้น สำหรับรายได้จากผลผลิตสวนป่ายางพารา ในปัจจุบันรัฐบาลมีความต้องการลดผลผลิตยางพารา เนื่องจากยางพารามีราคาตกต่ำจึงจำเป็นต้องกำกับดูแลผลผลิตในพื้นที่ปลูกยางพาราของรัฐ ซึ่ง อ.อ.ป. ได้ทำแผนลดผลผลิต และขอเปลี่ยนชนิดไม้เศรษฐกิจที่ปลูกตามลักษณะที่เหมาะสมของพื้นที่ โดยจะทยอยปรับเปลี่ยนให้หมดภายใน 5 ปี และในปี 2561 จากที่มีการปรับปรุงโครงสร้างการบริหารงานใหม่ อีกครั้งนั้น องค์การอุตสาหกรรมป่าไม้ภาคกลาง จะมีรายได้จากธุรกิจอุตสาหกรรมไม้ครบวงจรเป็นรายได้หลักอีกทางหนึ่ง

### 3) พื้นที่สวนป่า

องค์การอุตสาหกรรมป่าไม้ภาคกลางกำกับดูแลสวนป่า 15 งาน 29 สวนป่า (รายละเอียดในภาคผนวก) ลักษณะทางการภาพของพื้นที่สวนป่าสามารถสรุปได้พอสังเขป ดังนี้

1. สวนป่าที่อยู่ในความรับผิดชอบของ ออป.เขตบ้านโป่ง (จังหวัดกาญจนบุรี, สุพรรณบุรี และเพชรบุรี) สภาพพื้นที่โดยทั่วไปมีทั้งพื้นที่ที่เป็นภูเขา ที่ราบสลับเชิงเขา และที่ราบสูง ดินร่วนปนเหนียว ร่วนปนทราย ในส่วนของสวนป่าที่อยู่ในจังหวัดสุพรรณบุรีพบว่ามีดินลูกรังในบางพื้นที่ ข้อจำกัดทางกายภาพของสวนป่าส่วนใหญ่มีพื้นที่สูงชัน เป็นภูเขาหิน ไม่สามารถ หรือยากต่อการเข้าไปดำเนินการ ซึ่งจะดำเนินการโดยการกันไว้เพื่อเป็นพื้นที่อนุรักษ์ บางส่วนที่สามารถเข้าพัฒนาดำเนินการได้ จะงดเว้นการใช้เครื่องจักรกลหนักในการเข้าดำเนินการเพื่อป้องกันพังทลายของดิน พื้นที่ที่พบว่ามีพื้นที่ลุ่ม มีน้ำท่วมขัง จะคัดเลือกชนิดพันธุ์ไม้ที่เหมาะสมมาปลูก และเปิดให้เกษตรกรเข้ามาทำวนเกษตรโดยการปลูกข้าว ในส่วนที่พบว่ามีหน้าดินตื้นก็จะเลือกชนิดไม้ที่เหมาะสม หรือองค์การการปลูกในพื้นที่ดังกล่าว และยังมีพื้นที่สวนป่าบางพื้นที่ที่ประสบปัญหาภัยแล้ง จะแก้ปัญหาโดยการคัดเลือกสายพันธุ์ที่เหมาะสม รองโพลีเมอร์กันหลุมเพื่อช่วยอุ้มน้ำ และรดน้ำในช่วงที่ต้นกล้ากำลังตั้งตัว

2. สวนป่าที่อยู่ในความรับผิดชอบของ ออป.เขตศรีราชา (จังหวัดฉะเชิงเทรา, ระยอง, จันทบุรี, ตราด, ชลบุรี, สระแก้ว และสระบุรี) สภาพพื้นที่โดยทั่วไปเป็นที่ราบสลับเชิงเขา บางพื้นที่เป็นที่ลุ่ม ดินเหนียวปนทราย และดินร่วนปนทราย สภาพพื้นที่โดยทั่วไปมีสภาพเหมาะสมต่อการปลูกสร้างสวนป่า มีเพียงบางพื้นที่ซึ่งเป็นส่วนน้อยที่พบว่ามีพื้นที่ลุ่มมีน้ำท่วมขัง พื้นที่สูงชัน พื้นที่หน้าดินตื้น พื้นที่ที่เป็นลานหินไม่สามารถนำมาพัฒนาปลูกสร้างได้ และพื้นที่ที่ประสบภาวะแห้งแล้ง ในการของการแก้ไขปัญหาเรื่องข้อจำกัดของพื้นที่ ออป.กลาง ได้มีแนวทางการดำเนินการดังนี้ระบุไว้ข้างต้น

โดยกิจกรรมหลักคือการปลูกสร้างสวนป่า การดูแลพื้นที่สวนป่าแปลงเก่า และการทำไม้ โดยชนิดไม้หลักที่ดำเนินการปลูกสร้าง ได้แก่ ไม้สัก ไม้ยูคาลิปตัส ไม้กระถินเทพา และไม้ยางพารา แบ่งพื้นที่การใช้ประโยชน์ ดังนี้

<b>1. พื้นที่ให้ผลผลิต</b>	<b>110,870.194 ไร่</b>
- ไม้สัก	53,440.335 ไร่
- ไม้สักผสมไม้โตเร็ว	505.174 ไร่
- ไม้ยางพารา	10,130.778 ไร่
- ไม้ยูคาลิปตัส	29,498.092 ไร่
- ไม้กระถินเทพา	4,670.909 ไร่
- ไม้อื่นๆ	12,624.846 ไร่
- พื้นที่รอการพัฒนา	9,083.825 ไร่
<b>2. พื้นที่อนุรักษ์</b>	<b>19,910.933 ไร่ (13.541%)</b>
- พื้นที่อนุรักษ์เพื่อความหลากหลายของชนิดพันธุ์	17,006.331 ไร่
- พื้นที่ตัวแทนนิเวศ	80.000 ไร่
- HCVF	2,824.602 ไร่
<b>3. พื้นที่อื่นๆ รวมบุกรุก</b>	<b>21,263.059 ไร่</b>

**รวมทั้งสิ้น 161,128.010 ไร่**



จากข้อมูลพื้นที่แสดงการใช้ประโยชน์ที่ดินข้างต้น สามารถจำแนกตามเอกสารการถือครอง ดังนี้

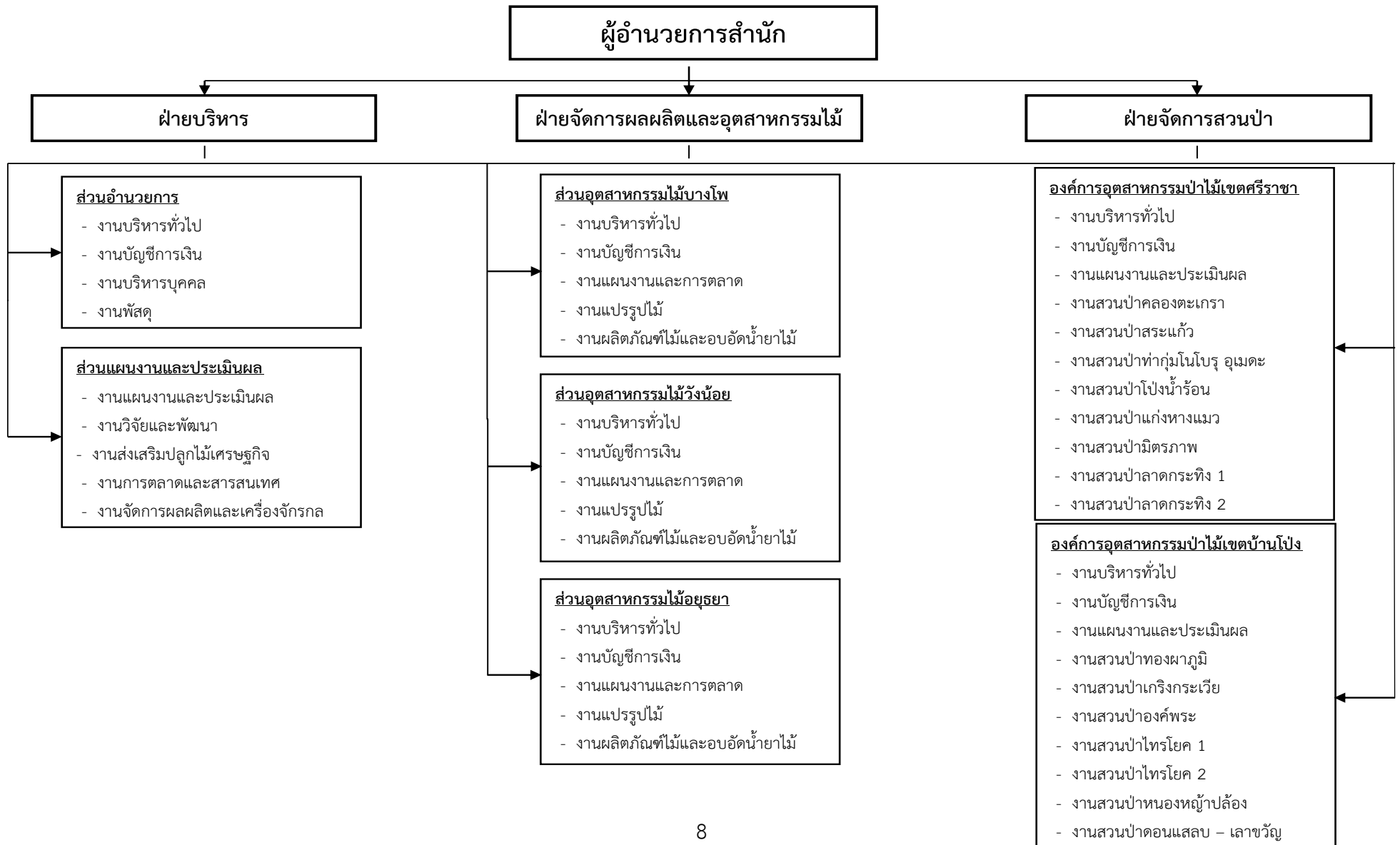
1. พื้นที่เอกสารสิทธิ์ เช่น โฉนดที่ดิน และพื้นที่ที่ได้รับอนุญาตให้ใช้ประโยชน์จากนิคมสหกรณ์ เนื้อที่ 1,325.781 ไร่
2. พื้นที่ตามบันทึกส่งมอบการดูแลรักษาและใช้ประโยชน์สวนป่าที่ปลูกตามเงื่อนไขสัมปทานทำไม้ระหว่างกรมป่าไม้กับ อ.อ.ป. ลงวันที่ 8 มิถุนายน 2538 (สวนป่าโครงการ 2-4 ที่รับมอบก่อนปี 2538) เนื้อที่ 80,055.149 ไร่
3. พื้นที่ตามบันทึกส่งมอบรับมอบสวนป่าที่ปลูกตามเงื่อนไขสัมปทานที่พ้นอายุการบำรุงรักษา (โครงการ 2-4 ที่รับมอบหลัง 8 มิถุนายน 2538) เนื้อที่ 23,490.330 ไร่
4. พื้นที่ตามบันทึกการรับมอบสวนป่าที่ปลูกโดยใช้งบประมาณของกรมป่าไม้ (โครงการ 5) เนื้อที่ 35,552.758 ไร่
5. พื้นที่ที่ได้รับอนุญาตใช้ประโยชน์ ตามมาตรา 20 และมาตรา 13 ทวิ แห่ง พ.ร.บ.ป่าสงวนแห่งชาติ พ.ศ.2507 เนื้อที่ 5,490.962 ไร่
6. พื้นที่ตามบันทึกส่งมอบรับมอบพื้นที่สวนป่าไม้ัดไทย เนื้อที่ 15,213.030 ไร่  
รวมเนื้อที่ทั้งสิ้น 161,128.010 ไร่

## โครงสร้างการบริหารงาน

โครงสร้างการบริหารงานขององค์การอุตสาหกรรมป่าไม้ภาคกลางปัจจุบัน แยกโครงสร้างการบริหารออกเป็น 7 หน่วย ประกอบด้วย

1. สำนักงานกลาง (Corporate Units) มีหน่วยงานสนับสนุน 2 หน่วยเป็นศูนย์ค่าใช้จ่าย (Cost Center) คือ 1) ส่วนอำนวยการและ 2) ส่วนแผนงานและประเมินผล
2. หน่วยธุรกิจ (Business Unit) 5 หน่วย คือ 1) ส่วนอุตสาหกรรมไม้บางโพ 2) ส่วนอุตสาหกรรมไม้วังน้อย 3) ส่วนอุตสาหกรรมไม้อยุธยา 4) องค์การอุตสาหกรรมป่าไม้เขตศรีราชา และ 5) องค์การอุตสาหกรรมป่าไม้เขตบ้านโป่ง

# โครงสร้างขององค์การอุตสาหกรรมป่าไม้ภาคกลาง



ตารางแสดงอัตรากำลังขององค์การอุตสาหกรรมป่าไม้ภาคกลาง ณ ปัจจุบัน

ระดับ / ชั้น	ส่วนอำนวยการ		ส่วนแผนงานฯ		ส่วนอุตสาหกรรมไม้บางโพ		ส่วนอุตสาหกรรมไม้วังน้อย		ส่วนอุตสาหกรรมไม้อยุธยา		อป.เขตศรีราชา		อป.เขตบ้านโป่ง		รวม ออป.กลาง	
	อัตรา	ผู้ปฏิบัติ	อัตรา	ผู้ปฏิบัติ	อัตรา	ผู้ปฏิบัติ	อัตรา	ผู้ปฏิบัติ	อัตรา	ผู้ปฏิบัติ	อัตรา	ผู้ปฏิบัติ	อัตรา	ผู้ปฏิบัติ	อัตรา	ผู้ปฏิบัติ
พบกสจ.	0	0	0	0	0	1	0	1	0	3	0	4	0	4	0	13
พสจ.	0	0	0	0	0	0	0	1	0	0	0	0	0	0	0	1
ชั้น 1 - 6	6	0	10	0	22	15	22	2	22	8	48	16	41	14	171	55
ระดับ 1 - 4	8	2	10	0	14	4	14	5	14	7	29	9	25	9	114	36
ระดับ 4 - 5	5	2	10	3	9	5	9	1	9	1	19	6	16	1	77	19
ระดับ 5 - 6	4	3	5	2	5	4	5	2	5	3	12	10	11	11	47	35
ระดับ 6 - 7	1	1	1	1	1	1	1	1	1	1	1	1	1	1	7	7
ระดับ 7 - 8	3	3	0	0	0	0	0	0	0	0	0	0	0	0	3	3
ระดับ 9	1	1	0	0	0	0	0	0	0	0	0	0	0	0	1	1
รวม	28	12	36	6	51	30	51	13	51	23	109	46	94	40	420	170

ข้อมูล ณ วันที่ 1 สิงหาคม 2564

## การบริหารทรัพยากรบุคคล 2564

องค์การอุตสาหกรรมป่าไม้ภาคกลาง ดำเนินการตามนโยบายและกลยุทธ์การบริหารจัดการทรัพยากรมนุษย์ซึ่งสอดคล้องกับการดำเนินงาน และกลยุทธ์ของ อ.อ.ป. ในครั้งนี้ ออป.กลาง จำเป็นจะต้องมีบุคลากรที่มีคุณภาพในปริมาณที่เหมาะสมกับงาน ดังนั้น การบริหารทรัพยากรมนุษย์ จึงจัดเป็นปัจจัยที่สำคัญอย่างหนึ่งในการบริหารงาน ซึ่งถ้าเริ่มต้นด้วยการมีบุคลากรที่ดี มีความสามารถ ปัจจัยด้านอื่นๆ ก็จะดีตามมา

### วัตถุประสงค์ของการจัดการทรัพยากรมนุษย์ (HRM)

1. เพื่อสรรหาและคัดเลือกบุคลากรที่มีความรู้ความสามารถเข้ามาทำงานในองค์การ (Recruitment and Selection)
2. เพื่อใช้คนให้เกิดประโยชน์สูงสุด (Utilization)
3. เพื่อบำรุงรักษาพนักงานที่มีความสามารถให้อยู่กับองค์กรนานๆ (Maintenance)
4. เพื่อพัฒนาให้มีความรู้ความสามารถ (Development)

### กระบวนการบริหารทรัพยากรมนุษย์ (HRM) ของ ออป.กลาง มีแผนงาน ดังนี้

1. การออกแบบการวิเคราะห์และการวิเคราะห์เพื่อจัดแบ่งตำแหน่งงาน (task specialization process)
2. การวางแผนทรัพยากรมนุษย์ (human resource planning)
3. การสรรหาและการคัดเลือกพนักงาน (recruitment and selection process)
4. การปฐมนิเทศบรรจุพนักงานและการประเมินผลการปฏิบัติงาน (induction or orientation and appraisal process)
5. การฝึกอบรมและการพัฒนา (training and development process)
6. การใช้วินัยควบคุมตลอดจนการประเมินผล (discipline control and evaluation process)
7. การกำหนดงานหรือการออกแบบงาน (Job designs)

ทั้งนี้เพราะงานเป็นตัวเชื่อมโยงระหว่างบุคคลและหน่วยงาน และเป็นสิ่งที่บ่งบอกลักษณะทรัพยากรบุคคลที่หน่วยงานต้องการ ในการกำหนดงานจะต้องพิจารณาทั้งระบบคือการศึกษาองค์ประกอบของหน่วยงาน องค์การประกอบของสภาพแวดล้อม และองค์ประกอบด้านพฤติกรรม และสร้างงานขึ้นโดยมีจุดมุ่งหมายขั้นสุดท้ายคือ การเพิ่มผลผลิตในหน่วยงานและการที่พนักงานเกิดความพึงพอใจในงาน

## การควบคุมและการตรวจสอบภายใน

การประเมินการควบคุมภายในขององค์การอุตสาหกรรมป่าไม้ภาคกลาง ได้ดำเนินการตามแนวทางการติดตามประเมินผลการควบคุมภายในของคณะกรรมการตรวจเงินแผ่นดิน ซึ่งกำหนดอยู่ในเอกสารคำแนะนำ : การจัดทำรายงานความควบคุมภายในตามระเบียบคณะกรรมการตรวจเงินแผ่นดิน ว่าด้วยการกำหนดมาตรฐานการควบคุมภายใน พ.ศ. 2544 ข้อ 6. ระบบการควบคุมภายในขององค์การอุตสาหกรรมป่าไม้ภาคกลาง ได้จัดให้มีขึ้นตามที่กำหนดในระเบียบคณะกรรมการตรวจเงินแผ่นดิน ว่าด้วยการกำหนดมาตรฐานการควบคุมภายใน พ.ศ. 2544 โดยมีวัตถุประสงค์เพื่อสร้างความมั่นใจอย่างสมเหตุสมผลว่าการดำเนินงานขององค์การอุตสาหกรรมป่าไม้ภาคกลาง จะบรรลุวัตถุประสงค์ของการควบคุมภายใน ในด้านประสิทธิผล และประสิทธิภาพของการดำเนินงาน และใช้ทรัพยากรซึ่งรวมถึงการดูแลรักษาทรัพย์สิน การป้องกัน หรือลดความผิดพลาด ความเสียหาย การรั่วไหล การสิ้นเปลือง หรือการทุจริต ด้านความเชื่อถือได้ของรายงานทางการเงิน และการดำเนินงาน และด้านการปฏิบัติงานตามกฎหมาย ระเบียบข้อบังคับ มติคณะรัฐมนตรี และนโยบาย ซึ่งรวมถึงระเบียบปฏิบัติของฝ่ายบริหาร

อ.อ.ป.กลาง ได้จัดทำแผนการปรับปรุงการควบคุมภายใน และสรุปติดตามประเมินผลการดำเนินงานเพื่อรายงาน อ.อ.ป. ทราบทุกไตรมาส

## การประเมินและการบริหารความเสี่ยง

เพื่อให้การดำเนินงานตามแผนธุรกิจประจำปี 2564 มีประสิทธิภาพและเป็นไปตามเป้าหมายที่กำหนดไว้ โดยไม่มีเหตุการณ์ที่ไม่พึงประสงค์หรืออุปสรรคที่จะมีผลกระทบต่อผลสำเร็จของการปฏิบัติงาน จึงจัดให้มีการประเมินและการบริหารความเสี่ยงในการดำเนินธุรกิจในภาพรวมขององค์การอุตสาหกรรมป่าไม้ภาคกลาง โดยพิจารณาจากปัจจัยต่างๆ ที่จะส่งผลต่อการบริหารจัดการและการดำเนินธุรกิจ ทั้งนี้ การดำเนินการยึดตามแผนบริหารความเสี่ยงของ อ.อ.ป. เป็นกรอบการดำเนินงาน

## การวิเคราะห์สถานะภาพขององค์การอุตสาหกรรมป่าไม้ภาคกลาง

### การวิเคราะห์สถานะภาพ (SWOT Analysis)

#### 3.1 จุดแข็ง (Strength )

(1) บุคลากรมีความรู้ ความเชี่ยวชาญและประสบการณ์ด้านการจัดการสวนป่าเศรษฐกิจอย่างยั่งยืน และอุตสาหกรรมไม้พร้อมที่จะพัฒนาองค์การอุตสาหกรรมป่าไม้ตามวิสัยทัศน์ใหม่ และเป้าหมายที่กำหนด

(2) องค์การอุตสาหกรรมป่าไม้ภาคกลางเป็นผู้ประกอบการธุรกิจป่าไม้ในพื้นที่ภาคกลางประกอบไปด้วยพื้นที่สวนป่าไม้สัก ยางพารา และสวนป่าไม้ยูคาลิปตัส โดยสวนป่าทางภาคตะวันตกมีศักยภาพสูงในการปลูกไม้สัก และยางพาราให้เจริญเติบโตได้ดี และสวนป่าบางแห่งมีศักยภาพในการปลูกยูคาลิปตัส ทั้งในด้านการผลิตและระยะทางที่ใกล้ตลาด สำหรับทางภาคตะวันออก สวนป่าบางแห่งมีศักยภาพสูงในการปลูกไม้ยูคาลิปตัส และยางพารามีถิ่นที่ตั้งใกล้ตลาดเช่นกัน สามารถที่จะพัฒนาเป็นแหล่งผลิตวัตถุดิบไม้และยางพารา เป็นธุรกิจหลักสร้างรายได้ให้กับ อ.อ.ป. และรองรับการผลิตอย่างต่อเนื่องในอุตสาหกรรมไม้

(3) องค์การอุตสาหกรรมป่าไม้ภาคกลางดำเนินธุรกิจไม้อย่างครบวงจร ตั้งแต่กระบวนการปลูก การเก็บเกี่ยว ผลผลิตจากสวนป่า การแปรรูปไม้ ผลิตภัณฑ์ และการจำหน่ายผลผลิตต่าง ๆ

(4) องค์การอุตสาหกรรมป่าไม้ภาคกลางมีทรัพย์สิน โดยเฉพาะที่ดินสวนป่าและที่ดินกรรมสิทธิ์ซึ่งสามารถนำมาพัฒนาและใช้ประโยชน์ให้เป็นแหล่งรายได้

(5) ระบบและวิธีการจัดการสวนป่าที่องค์การอุตสาหกรรมป่าไม้ภาคกลางใช้ในการบริหารจัดการสอดคล้องกับความต้องการของกระแสโลก

(6) สวนป่าบางแห่งมีศักยภาพเพียงพอที่จะพัฒนาเป็นแหล่งให้บริการท่องเที่ยวได้

(7) อ.อ.ป. เป็นองค์กรของรัฐ จึงมีส่วนอย่างมากในการจัดการเพื่อให้มีการอนุรักษ์และใช้ประโยชน์ทรัพยากรป่าไม้ บทบาท อ.อ.ป. ที่มีเหนือกว่าผู้ประกอบการภาคเอกชนในการจัดการป่าไม้ และได้รับสิทธิพิเศษบางประการในการค้าขายกับหน่วยงานของรัฐ จึงมีโอกาทำงานได้มากกว่า

#### 3.2 จุดอ่อน (Weakness)

(1) ระบบและระเบียบการบริหารงานขาดความคล่องตัว การกำหนดกฎระเบียบต่างๆ บางเรื่องยังคงต้องดำเนินการตามกฎหมายเกณฑ์ทางราชการ การนำเทคโนโลยีมาประยุกต์ใช้ยังคงทำได้เพียงบางส่วน ทำให้ไม่คล่องตัวในการดำเนินธุรกิจที่มีการจัดการที่สลับซับซ้อนและการแข่งขันที่สูงมากขึ้น

(2) ด้านบุคลากรขาดการพัฒนาเป็นเวลานาน บุคลากรส่วนใหญ่ขาดความคิดทางธุรกิจและความรู้สึกเป็นเจ้าของ ทำให้การวางแผนด้านบุคลากรไม่ประสบผลเท่าที่ควรไม่สามารถจัดวางอัตรากำลังให้สมดุลกับลักษณะ และปริมาณงานได้อย่างต่อเนื่อง นอกจากนี้บุคลากรบางส่วนขาดการพัฒนาตนเอง ทำให้

ขาดประสิทธิภาพไม่สามารถปรับตัวให้ทันกับความก้าวหน้าทางเทคโนโลยีและยุคสมัยที่เปลี่ยนแปลงไป อีกสาเหตุหนึ่งคือบุคลากรขาดความเชื่อมั่นในองค์กร ขาดขวัญและกำลังใจในการปฏิบัติงาน

(3) การที่องค์การอุตสาหกรรมป่าไม้ขาดสภาพคล่องทางการเงินส่งผลให้องค์การอุตสาหกรรมป่าไม้ภาคกลาง พลาดโอกาสในการลงทุนเพื่อพัฒนาการปลูกสร้างสวนป่า และนำเทคโนโลยีใหม่ ๆ มาใช้ในการพัฒนาธุรกิจอุตสาหกรรมไม้

(4) ด้านการตลาด ขาดการส่งเสริม ประชาสัมพันธ์ และวางแผนด้านการตลาด เพราะมุ่งเน้นระบบการผลิตมากกว่าการตลาด จึงไม่สามารถใช้การตลาดนำการผลิตอย่างเป็นรูปธรรม ทำให้ไม่มีการรวบรวมศึกษาข้อมูลเกี่ยวกับปริมาณความต้องการสินค้า ช่องทางการจำหน่ายสินค้า

(5) ด้านการวิจัย และพัฒนา ขาดการวิจัยและพัฒนาด้านสวนป่า ด้านวัตถุดิบด้านอุตสาหกรรมไม้ ด้านการตลาดเชิงรุก ขาดการออกแบบผลิตภัณฑ์ที่ทันสมัย และมีความหลากหลายตรงตามความต้องการของลูกค้าและตลาด เพื่อเพิ่มยอดขาย และสร้างมูลค่าเพิ่มจากไม้ท่อนสวนป่า

(6) ด้านการลงทุน ขาดการลงทุนในด้านเครื่องจักร อุปกรณ์ที่ทันสมัย เทคโนโลยีใหม่ ๆ เพื่อเพิ่มผลผลิต ลดการสูญเสียในกระบวนการผลิต และสร้างมูลค่าเพิ่มของสินค้าเป็นเวลานาน

(7) ด้านเทคโนโลยีสารสนเทศ ขาดระบบเทคโนโลยีสารสนเทศ เพื่อใช้ในการบริหารจัดการ และการตัดสินใจของผู้บริหาร ไม่มีการบริหารจัดการสินค้าคงคลัง การขนส่ง การกระจายสินค้าเพิ่มการจำหน่ายตามจุดต่าง ๆ

(8) ความต้องการของราษฎรที่จะใช้ที่ดินป่าไม้เพื่อทำกินทำให้มีปัญหาขัดแย้ง เกิดการคัดค้าน ร้องเรียน การลักลอบตัดไม้ ยึดครองที่ดินสวนป่า

(9) ระบบการควบคุมและตรวจสอบภายในยังไม่เข้มแข็ง อยู่ในช่วงของการพัฒนาให้มีประสิทธิภาพยิ่งขึ้น ในการตรวจสอบตามแนวทางการปฏิรูประบบตรวจสอบภายในตามมาตรฐานใหม่ ของ ส.ต.ง.

### 3.3 โอกาส (Opportunity)

(1) ได้รับสิทธิพิเศษจากรัฐบางประการในการจัดการและใช้ประโยชน์ทรัพยากรป่าไม้ควบคู่ไปกับการอนุรักษ์ อาทิเช่น สิทธิการใช้ประโยชน์ที่ดินในป่าสงวนแห่งชาติที่เสื่อมโทรม ในการดำเนินการปลูกสร้างสวนป่า ทำให้องค์การอุตสาหกรรมป่าไม้ภาคกลาง มีโอกาสในการเป็นผู้นำการเสริมสร้างและพัฒนาป่าเศรษฐกิจเพื่อสร้างแหล่งวัตถุดิบที่สำคัญของ อ.อ.ป.หน่วยงานหนึ่ง รวมทั้งเป็นหน่วยงานเดียวได้กรรมสิทธิ์ในการส่งไม้สักท่อนออกจำหน่ายนอกประเทศได้

(2) มีนโยบายของรัฐบาลหลายด้านเอื้อประโยชน์ต่อการดำเนินงานล้วนเป็นโอกาสสำคัญสำหรับ อ.อ.ป.ในการจัดทำแผนงาน/โครงการ เพื่อดำเนินธุรกิจสนองนโยบายให้เกิดประโยชน์ที่เหมาะสมแก่รัฐและองค์กรฯ อาทิเช่น การจัดการทรัพยากรธรรมชาติและสิ่งแวดล้อม กำหนดให้มีการใช้ประโยชน์และดูแลรักษาทรัพยากรธรรมชาติและสิ่งแวดล้อม เพื่อสนับสนุนการพัฒนาเศรษฐกิจสังคมและคุณภาพชีวิตได้อย่าง

ยั่งยืนเป็นการเปิดโอกาสให้ ออป.กลาง สามารถดำเนินการตามบทบาทการเป็นหน่วยงานหลักของอ.อ.ป. ในการเสริมสร้างและพัฒนาป่าเศรษฐกิจเพื่อให้ประเทศไทยสามารถพึ่งตัวเองได้ในด้านป่าไม้

(3) การนำประเด็นทางด้านสิ่งแวดล้อมมาเป็นมาตรการกีดกันทางการค้า ทำให้ประเทศที่พัฒนาแล้วซึ่งเป็นตลาดนำเข้าไม้ที่สำคัญกีดกันและห้ามนำเข้าผลิตภัณฑ์ไม้ที่ใช้วัตถุดิบจากป่าธรรมชาติ และประเทศเพื่อนบ้านหลายประเทศห้ามและชะลอการส่งออกไม้ท่อนที่นำออกจากป่าธรรมชาติเป็นการสร้างโอกาสในการดำเนินการพัฒนาสวนป่าเพื่อให้ได้มาตรฐานการจัดการสวนป่าที่ได้รับการยอมรับ เพื่อผลิตไม้ที่มีค่า ทางเศรษฐกิจตอบสนองความต้องการใช้ไม้ภายในประเทศรวมทั้งการส่งออกไปจำหน่ายต่างประเทศ

(4) กระแสการตื่นตัวด้านการอนุรักษ์ และฟื้นฟูสภาพแวดล้อมและทรัพยากรธรรมชาติของโลกทำให้ประเทศที่พัฒนาแล้ว ซึ่งเป็นตลาดนำเข้าไม้ที่สำคัญ กีดกันการนำเข้าผลิตภัณฑ์ไม้ที่ใช้วัตถุดิบจากป่าธรรมชาติ และประเทศเพื่อนบ้านหลายประเทศ ห้ามการส่งออกไม้ซุงที่ทำออกจากป่าธรรมชาติ เป็นการสร้างโอกาสให้ อ.อ.ป. ในการพัฒนาสวนป่าเศรษฐกิจอย่างยั่งยืนตามมาตรฐานโลก เพื่อตอบสนองความต้องการใช้ไม้จากป่าปลูกภายในประเทศ และการส่งออกไปจำหน่ายต่างประเทศ รวมทั้งโอกาสในการขอรับเงินสนับสนุนในการเพิ่มพื้นที่ป่าธรรมชาติ เพื่อลดภาวะโลกร้อน

(5) สถานการณ์ด้านพลังงาน และเชื้อเพลิง โดยเฉพาะน้ำมันเชื้อเพลิงมีราคาสูงขึ้น ประกอบกับเป็นทรัพยากรธรรมชาติและสิ่งแวดล้อมที่ใช้แล้วหมดไป ทำให้ประชาชนต้องการพลังงานทดแทนที่ปลอดภัย เป็นมิตรกับสิ่งแวดล้อม เช่น พืชน้ำมัน เชื้อเพลิงชีวมวลจากไม้ กระตุ้นให้ภาครัฐส่งเสริมการปลูกสวนป่าเศรษฐกิจอย่างจริงจัง และเร่งด่วน เพื่อใช้เป็นพลังงานทางเลือกทดแทนน้ำมัน ใช้พลังงานชีวมวลผลิตกระแสไฟฟ้า แทนการผลิตไฟฟ้าโดยใช้น้ำมัน

### 3.4 ข้อจำกัด (Threat)

(1) สิทธิในการจัดการสวนป่าและการใช้ประโยชน์ที่ดินสวนป่าในเขตป่าสงวนแห่งชาติเป็นข้อจำกัดทางธุรกิจทำให้ไม่สามารถจัดการและวางแผนการใช้ประโยชน์ไม้จากสวนป่าได้อย่างมีประสิทธิภาพ เนื่องจากอยู่ภายใต้กฎระเบียบข้อบังคับของหน่วยงานราชการหลายแห่งไม่เอื้ออำนวยต่อการประกอบธุรกิจ

(2) พื้นที่สวนป่ามีปัญหาการร้องเรียนจากราษฎรในเรื่องการใช้ประโยชน์พื้นที่สวนป่าและการบุกรุกพื้นที่รวมทั้งการข่มขู่พนักงานสวนป่า ทำให้ต้องชะลอการดำเนินงานด้านการปลูกสร้างสวนป่าออกจากพื้นที่สวนป่าบางแห่งและเป็นปัญหาที่ยังต้องได้รับการแก้ไขอยู่ต่อไป

(3) แรงงานเกษตรกรรมมีจำนวนน้อยลง รวมทั้งค่าครองชีพที่สูงขึ้นตามอัตราเงินเฟ้อ การว่าจ้างต้องมีค่าใช้จ่ายในอัตราสูงขึ้นมีผลต่อต้นทุนการผลิต

(4) นโยบายรัฐด้านการส่งเสริมและพัฒนาป่าเศรษฐกิจยังขาดความชัดเจนและความแน่นอน เนื่องจากการขาดการสนับสนุนเชิงนโยบาย

(5) คู่แข่งด้านอุตสาหกรรมไม้เอกชนมีเงินทุน และเทคโนโลยีที่ดีกว่า



(6) กระแสนุรักษ์รุนแรงในปัจจุบัน คนไทยไม่เข้าใจความหมายเรื่องป่าเศรษฐกิจ มองการใช้ประโยชน์ไม้เป็นการทำลายป่า และภาพลักษณ์ในอดีตของ อ.อ.ป. คือการตัดไม้ทำลายป่า

ผลจากการประเมินปัจจัยภายนอกและปัจจัยภายใน โดยผ่านกระบวนการมีส่วนร่วมของพนักงานในสังกัด ออ.ป.กลาง สรุปได้ว่า สถานภาพของ ออ.ป.กลาง ปัจจุบันอยู่ในช่วงฟื้นตัว ออ.ป.กลาง ต้องปรับกระบวนการดำเนินงาน รวมทั้งต้องพัฒนาบุคลากร ข้อมูลสารสนเทศ และต้องเร่งพัฒนาสวนป่าควบคู่กับอุตสาหกรรมไม้ ซึ่งการดำเนินงานส่วนหนึ่งเป็นไปด้วยความล่าช้าหรือไม่เป็นไปตามเป้าหมายเนื่องมาจากกฎระเบียบข้อบังคับของหน่วยงานราชการหลายแห่งไม่เอื้ออำนวยต่อการประกอบธุรกิจ รวมถึงขาดในด้านการนำเทคโนโลยีต่างๆ มาพัฒนาต่อยอดธุรกิจเพื่อให้ผลตอบแทนสูงสุด ทั้งนี้ หาก ออ.ป.กลาง ได้รับการสนับสนุนงบประมาณ และบุคลากรที่มีความรู้ความสามารถ เพื่อก็จะทำให้พัฒนาธุรกิจต่าง ๆ ได้ต่อเนื่อง และจะสามารถสร้างรายได้เพิ่มจากการพัฒนาผลิตภัณฑ์ได้อย่างยั่งยืน

### การวิเคราะห์ทางด้านเศรษฐศาสตร์โครงการปลูกสร้างสวนป่าขององค์การอุตสาหกรรมป่าไม้ภาคกลาง

1. โครงการลงทุนปลูกไม้โตเร็ว โดยดำเนินการปลูกไม้โตเร็วซึ่งประกอบด้วยไม้ยูคาลิปตัส และ *Acacia spp.* จำนวน 6,000-8,000 ไร่ ระยะเวลาดำเนินโครงการ 5 ปี และจะทำไม้ออกในปีที่ 5 , 10 และ 15 ผลผลิตรวมทั้ง 3 รอบตัดฟัน 44 ตัน/ไร่ เมื่อพิจารณาถึงต้นทุนค่าใช้จ่าย และประมาณการรายได้สามารถวิเคราะห์ทางด้านเศรษฐศาสตร์ของโครงการ พบว่าโครงการจะมี อัตราผลตอบแทนภายใน (Internal Rate of Return: IRR) เท่ากับ 12.48% มูลค่าปัจจุบันสุทธิ (Net Present Value: NPV) เท่ากับ 6,378.26 บาท และผลประโยชน์ต่อค่าลงทุน (B/C Ratio) เท่ากับ 1.33 แสดงว่าการดำเนินโครงการดังกล่าวจะได้รับผลตอบแทนที่มากกว่าเงินที่ลงทุนไป โดยผลตอบแทนร้อยละ 12.48 ของเงินที่ลงทุน และการลงทุนในโครงการนี้เป็นการลงทุนที่คุ้มค่า

2. โครงการลงทุนปลูกไม้สัก โดยดำเนินการปลูกไม้สัก 10,000 ไร่ ระยะเวลาดำเนินโครงการ 30 ปี และจะตัดสางขยายระยะในปีที่ 15 และ 22 และตัดหมดในปีที่ 30 ผลผลิตรวม 16 ลบ.ม./ไร่ เมื่อพิจารณาถึงต้นทุนค่าใช้จ่าย และประมาณการรายได้สามารถวิเคราะห์ทางด้านเศรษฐศาสตร์ของโครงการ พบว่าโครงการจะมี อัตราผลตอบแทนภายใน (Internal Rate of Return: IRR) เท่ากับ 9.27% มูลค่าปัจจุบันสุทธิ (Net Present Value: NPV) เท่ากับ 24,447.78 บาท และ ผลประโยชน์ต่อค่าลงทุน (B/C Ratio) เท่ากับ 1.94 แสดงว่าการดำเนินโครงการดังกล่าวจะได้รับผลตอบแทนที่มากกว่าเงินที่ลงทุน โดยผลตอบแทนร้อยละ 9.27 ของเงินที่ลงทุนไป และการลงทุนในโครงการนี้เป็นการลงทุนที่คุ้มค่า

3. โครงการลงทุนปลูกไม้สัก โดยดำเนินการปลูกไม้สักอย่างพารา 6,000-8,000 ไร่ ระยะเวลาดำเนินโครงการ 15 ปี และจะทำไม้ออกในปีที่ 15 ผลผลิตรวม 35 ตัน/ไร่ เมื่อพิจารณาถึงต้นทุนค่าใช้จ่าย และประมาณการรายได้สามารถวิเคราะห์ทางด้านเศรษฐศาสตร์ของโครงการ พบว่าโครงการจะมี อัตราผลตอบแทนภายใน (Internal Rate of Return: IRR) เท่ากับ 8.66% มูลค่าปัจจุบันสุทธิ (Net Present

Value: NPV เท่ากับ 10,055.91 บาท และ ผลประโยชน์ต่อค่าลงทุน (B/C Ratio) เท่ากับ 1.43 แสดงว่าการดำเนินโครงการดังกล่าวจะได้รับผลตอบแทนที่มากกว่าเงินที่ลงทุน โดยผลตอบแทนร้อยละ 8.66 ของเงินที่ลงทุนไป และการลงทุนในโครงการนี้เป็นการลงทุนที่คุ้มค่า

### การดำเนินงานด้านเศรษฐกิจ

ปริมาณความเพิ่มพูนเฉลี่ยรายปี และปริมาตรไม้เฉลี่ยตามชนิดไม้ขององค์การอุตสาหกรรมป่าไม้ภาคกลาง ปี 2564

ชนิดไม้	พื้นที่ (ไร่)	ความเพิ่มพูนเฉลี่ย (ลบ.ม./ไร่/ปี) และปริมาตรเฉลี่ย (ตัน/ไร่)	ปริมาณความเพิ่มพูน (ลบ.ม./ปี), (ตัน)
สัก	53,945.509	0.645	34,794.853
ยูคาลิปตัส, กระถินเทพา, กระถินณรงค์และ กระถินเทพณรงค์	34,813.29	2.314	80,557.953
ยางพารา	10,130.778	0.755	7,648.737
อื่นๆ	12,051.137	0.996	12,002.932

หมายเหตุ: - ข้อมูลการสำรวจกำลังผลิต เมื่อปี 2564

- การสำรวจกำลังผลิต สำหรับไม้โตช้า (ไม้สัก และยางพารา) สำรวจทุกๆ 3 ปี (สำรวจครั้งถัดไปในปี 2565) สำหรับไม้โตเร็ว (ไม้ยูคาลิปตัส กระถินเทพา กระถินณรงค์ และกระถินเทพณรงค์) สำรวจทุกๆ ปี

### ผลการดำเนินงานตามงบประมาณลงทุน ประจำปี 2563

กิจกรรม	ชนิดไม้	แผนดำเนินการ (ไร่)	ผลดำเนินการ (ไร่)
1. พัฒนารูปปลูกใหม่	ไม้สัก	1,130	1,135
	ไม้ยูคาลิปตัส	1,987	2,147.25
	ไม้กระถินเทพา	353	352.63
<b>รวม</b>		<b>3,273</b>	<b>3,282.25</b>
	ไม้ยางพารา	3,084	3,084
	ไม้ยูคาลิปตัส	29,898	29,898
	ไม้อื่น ๆ	27,603	27,603
	<b>รวม</b>	<b>112,944</b>	<b>112,944</b>

## ผลการดำเนินงานตามงบประมาณรายได้-รายจ่าย ประจำปี 2563

กิจกรรม	แผนดำเนินการ	ผลดำเนินการ
1. ชุรกิจป่าไม้		
- ไม้สักสวนป่า	7,610 ลบ.ม.	8,919.97 ลบ.ม.
- ไม้โตเร็ว	43,290 ต้น	50,577.72 ต้น
- ไม้โตช้า (ยางพารา)*	- ไร่	115.74 ไร่
- ผลผลิตยางพารา	770.90 ต้น	1,272 ต้น
2. ชุรกิจอุตสาหกรรม		
- ไม้แปรรูป	63,000 ลบ.ฟ.	40,333.09 ลบ.ฟ.
- ผลิตภัณฑ์และเครื่องเรือน	7,600 ลบ.ฟ.	11,923.63 ลบ.ฟ.
- บริการรักษาเนื้อไม้	- ลบ.ฟ.	1,490.17 ลบ.ฟ.

\* ไม้ยางพารา เป็นไม้นอกแผนฯ สวนป่าโป่งน้ำร้อน อนุมัติให้ตัดต้นทุน ดังกล่าว เนื่องจากไม่ยืนต้นตาย

เมื่อวิเคราะห์ผลประโยชน์ต่อค่าลงทุน (B/C Ratio) จากการดำเนินการของ ออป.กลาง ประจำปี 2563 พบว่าการดำเนินการให้ผลตอบแทนคุ้มค่า โดยมีค่า B/C ratio 1.05 ทั้งนี้เนื่องจากโครงการลงทุนเป็นการลงทุนขนาดใหญ่จึงทำให้ค่า B/C Ratio มากกว่า 1 เพียงเล็กน้อย

## ผลการดำเนินงานตามงบประมาณภาครัฐ ประจำปี 2563

กิจกรรม	แผนดำเนินการ	ผลดำเนินการ
1. การอนุรักษ์พันธุกรรมไม้ดั้งเดิมหายากในพื้นที่สวนป่า	40 ไร่	40 ไร่
2. ส่งเสริมเกษตรกรปลูกบำรุงไม้เศรษฐกิจ	3,300 ไร่	3,300 ไร่
3. จัดทำแปลงสาธิตการปลูกบำรุงไม้เศรษฐกิจ	600 ไร่	600 ไร่
4. การดูแล ขนย้าย ควบคุมและแปรรูปไม้มีค่า	8,798,400 บาท	8,798,400 บาท

## แผนการดำเนินงาน ประจำปี 2564

## แผนการดำเนินการตามงบประมาณลงทุน ประจำปี 2564 ณ ไตรมาส 2

กิจกรรม	ชนิดไม้	พื้นที่ (ไร่)	ผลดำเนินการ (ไร่)
1. พัฒนารื้อปลูกใหม่	ไม้สัก	960	910
	ไม้ยูคาลิปตัส	2,120	1,117
	ไม้อื่นๆ (ไม้กระถินเทพา)	308	70
	<b>รวม</b>	<b>3,388</b>	<b>2,097</b>
2. ดูแลแปลงเก่า	ไม้สัก	54,508	54,508
	ไม้ยางพารา	2,569	2,569
	ไม้ยูคาลิปตัส	28,150	28,150
	ไม้อื่น ๆ	27,446	27,446
	<b>รวม</b>	<b>112,673</b>	<b>112,673</b>

## แผนการดำเนินการตามงบประมาณรายได้-รายจ่ายประจำปี 2564 ณ ไตรมาส 2

กิจกรรม	แผนดำเนินการ	ผลการดำเนินการ
<b>1. ธุรกิจป่าไม้</b>		
- ไม้ป่านอกโครงการ	1,000 ลบ.ม.	2,165 ลบ.ม.
- ไม้สักสวนป่า	11,948 ลบ.ม.	6,912.29 ลบ.ม.
- ไม้โตเร็ว	49,416 ต้น	18,793.09 ต้น
- ผลผลิตยางพารา	834.73 ต้น	335.66 ต้น
<b>2. ธุรกิจอุตสาหกรรม</b>		
- ไม้แปรรูป	47,000 ลบ.ฟ.	20,279.41 ลบ.ฟ.
- ผลิตภัณฑ์และเครื่องเรือน	24,000 ลบ.ฟ.	4,734.73 ลบ.ฟ.

เมื่อวิเคราะห์ผลประโยชน์ต่อค่าลงทุน (B/C Ratio) จากการดำเนินการของ ออป.กลาง ประจำปี 2564 (มกราคม – กรกฎาคม 2564) พบว่าการดำเนินการให้ผลตอบแทนคุ้มค่า โดยมีค่า B/C ratio 1.08 ทั้งนี้ เนื่องจากโครงการลงทุนเป็นการลงทุนขนาดใหญ่จึงทำให้ค่า B/C Ratio มากกว่า 1 เพียงเล็กน้อย

## แผนดำเนินงานตามงบประมาณภาครัฐ ประจำปี 2564

กิจกรรม	พื้นที่ (ไร่)	ผลดำเนินการ (ไร่)
1. การอนุรักษ์พันธุ์กรรมไม้ดั้งเดิมหายากในพื้นที่สวนป่า	40,800 บาท	40,800 บาท
2. ส่งเสริมเกษตรกรปลูกบำรุงไม้เศรษฐกิจโตเร็ว		
- ดูแลแปลงเก่า	6,000	6,000
- พัฒนาปลูกใหม่	1,865	1,865
3. จัดทำแปลงสาธิตการปลูกบำรุงรักษาไม้เศรษฐกิจ (ไม้โตเร็ว)		
- ดูแลแปลงเก่า	1,800	1,800
4. การดูแล ขนย้าย ควบคุม และแปรรูปไม้มีค่า	21,833,100 บาท	21,833,100 บาท

## การดำเนินงานด้านสิ่งแวดล้อม

องค์การอุตสาหกรรมป่าไม้ภาคกลางมีพื้นที่ในการกำกับดูแลทั้งสิ้น จำนวน 161,128.010 ไร่ โดยได้มีการแบ่งพื้นที่บางส่วนเป็นพื้นที่อนุรักษ์จำนวน 19,910.933 ไร่ หรือคิดเป็น 13.541% ของพื้นที่ทั้งหมด ซึ่งได้มีการดำเนินการจัดการพื้นที่อนุรักษ์ ดังนี้

## 1. พื้นที่เพื่อความหลากหลาย

องค์การอุตสาหกรรมป่าไม้ภาคกลางได้แบ่งพื้นที่สวนป่าบางส่วนซึ่งมีความเหมาะสม และมีคุณค่าเพื่อเป็นพื้นที่สำหรับการอนุรักษ์ จำนวน 17,066.331 ไร่ ซึ่งสวนป่าในสังกัดดำเนินการตรวจสอบ และจัดทำแนวเขตพื้นที่ ตรวจสอบลาดตระเวนพื้นที่เพื่อป้องกันมิให้เกิดการบุกรุก และป้องกันไฟ ติดป่า ประชาสัมพันธ์พื้นที่

## 2. พื้นที่ตัวแทนนิเวศดั้งเดิม

องค์การอุตสาหกรรมป่าไม้ภาคกลาง ได้กำหนดพื้นที่ตัวแทนนิเวศดั้งเดิมโดยแบ่งโซนตามนิเวศป่าไม้ดั้งเดิมของภูมิภาคนั้นๆ จำนวน 4 แห่งๆ ละ 20 ไร่ ได้แก่

1. สวนป่าไทรโยค 2 จังหวัดกาญจนบุรี กำหนดพื้นที่ตัวแทนนิเวศ แปลงปี 2534 จำนวนพื้นที่ 20 ไร่ ชนิดป่าเป็นประเภทป่าดิบแล้ง<sup>A</sup> และป่าเบญจพรรณ<sup>B</sup> เทียบเคียงกับสวนป่าเกริงกระเวีย สวนป่าสะพานลาว สวนป่าไทรโยค 1 และสวนป่าทองผาภูมิ จังหวัดกาญจนบุรี ชนิดพันธุ์พืชที่เด่น คือ รัง ประดู่ แดง ตะแบก แดง เต็งหนาม ไม้ผาก

2. สวนป่าองค์พระ จังหวัดสุพรรณบุรี กำหนดพื้นที่ตัวแทนนิเวศ แปลงปี 2532 จำนวน 20 ไร่ ชนิดป่าเป็นประเภทป่าเบญจพรรณและป่าเต็งรัง เทียบเคียงกับสวนป่าองคต สวนป่าด่านช้าง จังหวัดสุพรรณบุรีสวนป่าหนองโรง สวนป่าดอนแสลบ-เลาขวัญ จังหวัดกาญจนบุรี และสวนป่าหนองหญ้าปล้อง

จังหวัดเพชรบุรี ชนิดพันธุ์พืชที่เด่น คือ ประดู่ป่า ยูคาลิปตัส มะค่าแต้ ตะแบก พันชาติ มะกอกเกลื่อน เต็ง จั้วป่า และเก็ดดำ

3. สวนป่าบ่อทอง จังหวัดชลบุรี กำหนดพื้นที่ตัวแทนนิเวศ แปลงปี 2531 จำนวน 20 ไร่ ชนิดป่าเป็นประเภทป่าเบญจพรรณ เทียบเคียงกับสวนป่าสวนป่าคลองตะเกรา สวนป่าท่าตะเกียบ สวนป่าลาดกระทิง 1 สวนป่าลาดกระทิง 2 จังหวัดฉะเชิงเทรา สวนป่าสระแก้ว สวนป่าวัฒนานคร หมอนไม้วัฒนานคร สวนป่าสระขวัญ สวนป่าหนองไผ่ จังหวัดสระแก้ว สวนป่าบ้านฉาง จังหวัดระยอง และสวนป่ามิตรภาพ จังหวัดสระบุรี ชนิดพันธุ์พืชที่เด่น คือ ประดู่ ตะแบก ปออีแก้ง มะเดื่อปล้อง มะหาด

4. สวนป่าท่ากุ่มโนโบรุ อุเมตะ จังหวัดตราด กำหนดพื้นที่ตัวแทนนิเวศ แปลงปี 2522 จำนวน 20 ไร่ ชนิดป่าเป็นประเภทป่าดิบชื้น เทียบเคียงกับสวนป่าแก่งหางแมว จังหวัดจันทบุรี สวนป่าชะแวง-ตาสีหิ-วังไทร จังหวัดระยอง หมอนไม้จินตกานนท์ และสวนป่าห้วยแร่ จังหวัดตราด ชนิดพันธุ์พืชที่เด่น คือ หวาย ระกำป่า พะยูง

### 3. พื้นที่ที่มีคุณค่าด้านการอนุรักษ์สูง (High Value Conservative area : HCV)

พื้นที่ที่มีคุณค่าด้านการอนุรักษ์สูง (HCV) หมายถึง พื้นที่ที่มีคุณค่าทางชีววิทยา นิเวศวิทยา สังคม หรือวัฒนธรรม ที่มีความเด่น และมีความสำคัญยิ่งในระดับชาติ ระดับภูมิภาค และระดับโลก ซึ่งสามารถแบ่งเป็น 6 ประเภท ได้แก่

HCV 1 พื้นที่ที่มีความสำคัญทางด้านความหลากหลายทางชีวภาพ ประกอบด้วย พื้นที่คุ้มครองหรือ มรดกโลก, พื้นที่อยู่อาศัยของ Rare, Threatened, Endangered species (RTE), พื้นที่อยู่อาศัยของชนิดพันธุ์ประจำถิ่น และ พื้นที่ใช้ประโยชน์ชั่วคราวของสัตว์อพยพย้ายถิ่น

HCV 2 พื้นที่ขนาดใหญ่ที่มีความสมบูรณ์ของธรรมชาติ

HCV 3 พื้นที่ที่เป็นแหล่งระบบนิเวศที่หายาก

HCV 4 พื้นที่คุ้มครองป้องกันระบบนิเวศพื้นฐาน ประกอบด้วย พื้นที่ต้นน้ำ, พื้นที่ควบคุมการพังทลายของดิน และ พื้นที่แนวป้องกัน

HCV 5 พื้นที่ที่เป็นแหล่งรองรับในกิจกรรมเก็บหาประโยชน์ และใช้ประโยชน์ในปัจจุบันพื้นฐานของชุมชนและสัตว์

HCV 6 พื้นที่ที่เป็นแหล่งคุณค่าทางวัฒนธรรม จารีตประเพณีของชุมชน

ซึ่งจากการสำรวจพื้นที่ของสวนป่าในสังกัดที่ได้ผ่านการประเมิน จำนวน 19 สวนป่า พบว่ามีพื้นที่ HCV ดังนี้

ประเภท HCV	สวนป่า	รายละเอียดพื้นที่ HCV	พิกัด	ขนาดพื้นที่ (ไร่)
1	ทองผาภูมิ	- โป่งกระดั่งงา บริเวณแปลงปี 2535	2535 = 47P 460607E 1606457N	0.4
		- ปูราซิณี ( <i>Thaiphusa sirikit</i> ) แปลงปี 2521	2521 = 47P 458306E 1614423N	665.12
		- ช้างป่า ( <i>Elephas maximus</i> ) แปลงปี 2522, 2528, 2529, 2532, 2535, 2539	2522=47P 458030E 1615921N	1116
			2528=47P 460805E 1608421N	770
			2529=47P 459599E 1608944N	1127
			2532=47P455437E 1615378N	951
			2535=47P460504E 1607335N	754
		2539=47P459297E 1608542N	1743	
	ไทรโยค 1	- ถ้ำค้างคาวขอบหุบเขากลาง ( <i>Cynopterus sphinx</i> ) แปลงปี 2520	2520= 47P 494587E 1577529N	0.44
	ไทรโยค 2	- กบภูเขา ( <i>Limnonectes blythi</i> ) แปลงปี 2528, 2529, 2530 และ บริเวณริมลำห้วยงาช้างน้อย ในแปลงปี 2535, 2538	2528 = 47P 487717E 1573600N	115.09
			2529 = 47P 487539E 1573814N	
			2530 =47P 487676E 1573842N	
		2535=47P 484358E 1573481N	ห้วยยาว ประมาณ 3 เมตร*2 กิโลเมตร	
		2538=47P 485220E 1573978N		
		- ปูราซิณี ( <i>Thaiphusa siriki</i> ) แปลงปี 2529	2529=47P 489244E 1572274N	82.23
	- ไก่ฟ้าพญาลอ ( <i>Lophura diardi</i> ) แปลงปี 2528, 2529, 2530	2528=47P 487462E 1573491N		
		2529=47P 487220E 1573987N		
2530=47P 486519E 1574024N				
เกรียงกระเวีย	- กบภูเขา ( <i>Limnonectes blythi</i> ) แปลงปี 2523	2523= 47P 0464834 E 1640285 N		
2	ทองผาภูมิ	- พื้นที่ซ้อนทับ IFL Intact Forest Landscapes บริเวณแปลงปี 2539	2530=47P 459297E 1608542N	109.803
		2539=47P 456914E 1608153N		

ประเภท HCV	สวนป่า	รายละเอียดพื้นที่ HCV	พิกัด	ขนาดพื้นที่ (ไร่)
		และ 2530 รวมพื้นที่ 109.803 ไร่		
	ไทรโยค 2	พื้นที่ซ้อนทับ IFL Intact Forest Landscapes บริเวณแปลงปี 2528,2530,2532,2535,2536,2539 จำนวน 6 จุด รวมพื้นที่ 1,352.434 ไร่	2528=47P 488615E 1573454N 2530=47P 487781E 1574871N 2532=47P 490625E 1571896N 2535=47P 484067E 1573636N 2536=47P 483743E 1574867N 2539=47P 483265E 1575067N	1,352.43
3	ทองผาภูมิ	- พุপুরาฉินี้ แปลงปี 2521	47P 458306 E 1614423N	665.12
		- พุหนองปลิง แปลงปี 2524	47P 457431 E 1616767N	43.51
		- พุซันน้ำ แปลงปี 2528, 2529, 2530, 2535 และ 2539	47P 460940 E 1608003N 47P 459638 E 1609390N	31.57
		- ภูเขา แปลงปี 2522, 2529, 2531 และ 2536	47P 457997E 1612996N	75
			47P 456941E 1613254N	85
			47P 458581E 1611011N	108
		- โป่งกระดั่งงา แปลงปี 2535	47P 460607E 1606457N	0.4
- บ่อน้ำผุด แปลงสำนักงาน	47P 456857E 1621158 N	0.81		
4	ทองผาภูมิ	- ตาน้ำ แปลงปี 2529	47P 458330 E 1609273 N	0.52
		- ห้วยทิพมอ แปลงปี 2530 และ 2539	2530 =47P 458139 E 1607967 N	1.19
			2539= 47P 458468 E 1607703 N	1.23
		- สระน้ำซับ แปลงปี 2531	47P 457036 E 1613166 N	6.81
		- บ่อน้ำผุด แปลงปี 2523 2532	2523=47P 456874E 1620146 N	0.533
2532=47P 455171E 1615575 N	6			
5	ทองผาภูมิ	- ห้วยทิม แปลงปี 2524	47P 456861 E 1616257 N	25.28
		- ตาน้ำ แปลงปี 2525	47P 456861 E 1616257 N	0.38
		- ห้วยทีโพสะทอลา แปลงปี 2531	47P 457990 E 1609730 N	1.51
		- โป่งกระดั่งงา แปลงปี 2535	47P 460607 E 1606457 N	0.4
		- บ่อน้ำผุด แปลงสำนักงาน	47P 456857 E 1621158 N	0.81



ประเภท HCV	สวนป่า	รายละเอียดพื้นที่ HCV	พิกัด	ขนาดพื้นที่ (ไร่)
	ไทรโยค 1	- พุดาน้ำ แพลงปี 2523	2523= 47P 497583E 1577730N	0.44
	เกรียงกระเวีย	- ห้วยอู่ล่อง แพลงปี 2521 , 2522 , 2523 , 2524	2521= 47P 0463475 E 1639610 N	4,450.27 เมตร
			2522= 47P 0464463 E 1639774 N	
			2523= 47P 0464834 E 1640285 N	
		2524= 47P 0463801 E 1639802 N		
6	ทองผาภูมิ	- ถ้ำ แพลงปี 2529	47P 458477E 1612401N	14.15
	ไทรโยค 1	- ศาลพุ่มพู่ แพลงปี 2524	47P 494194E 1579119N	0.78

ซึ่งในปี 2564 องค์การอุตสาหกรรมป่าไม้ภาคกลาง ได้เข้าดำเนินการตรวจสอบติดตาม และจัดทำแนวเขตพื้นที่ ตรวจสอบลาดตระเวนพื้นที่เพื่อป้องกันมิให้เกิดการบุกรุกพื้นที่ HCV ติดป้ายประชาสัมพันธ์พื้นที่ ทั้งนี้ ในการดำเนินกิจกรรมของสวนป่าในสังกัดได้คำนึงถึงผลกระทบที่จะมีต่อสิ่งแวดล้อม และพื้นที่ HCV เป็นสำคัญมีการจัดทำแนวป้องกัน ตามมาตรการในกรณีเป็นชนิดพันธุ์ที่สามารถพบเห็นเป็นช่วงเวลา หรือฤดูกาล เช่น ค้างคาว หรือ ปูราซิณี เป็นต้น โดยให้สังเกตการมีอยู่และจำนวนว่ามีเพิ่ม หรือลดน้อยจากปีก่อน โดยสังเกตในฤดูกาลที่ปรากฏ สามารถเปรียบเทียบจากภาพถ่าย หรือวิธีใดก็ตามความเหมาะสมพบอย่างน้อย ไตรมาสละ 1 ครั้ง

ประเภท HCV	สวนป่า	รายละเอียดพื้นที่ HCV	ผลการตรวจติดตาม
1	ทองผาภูมิ	- โป่งกระด้างา บริเวณแปลงปี 2535	มีน้ำ สภาพน้ำปกติ ไม่เปลี่ยนแปลง
		- ปูราซิณี ( <i>Thaiphusa sirikit</i> ) แปลงปี 2521	พบปูราซิณี 1 ตัว และรูปูจำนวนมาก
		- ช้างป่า ( <i>Elephas maximus</i> ) แปลงปี 2522, 2528, 2529, 2532, 2535, 2539	พบรอยเท้าช้างป่าจำนวน 4 จุด
	ไทรโยค 1	- ถ้ำค้างคาวขอบหุบเขากลาง ( <i>Cynopterus sphinx</i> ) แปลงปี 2520	คงสภาพปกติ สมบูรณ์
ไทรโยค 2	- กบภูเขา ( <i>Limnonectes blythi</i> ) แปลงปี 2528, 2529, 2530 และบริเวณริมลำห้วยงาช้างน้อย ในแปลงปี 2535, 2538	พบกบภูเขา 1 ตัว ทั้งนี้เนื่องจากยังอยู่ในฤดูจำศีล	

ประเภท HCV	สวนป่า	รายละเอียดพื้นที่ HCV	ผลการตรวจติดตาม
		- ปูราซิณี ( <i>Thaiphusa siriki</i> ) แปลงปี 2529	พบรูปจำนวน 1 จุด (ไม่สามารถระบุได้ว่า เป็นรูปปูราซิณี)
		- ไก่ฟ้าพญาลอ ( <i>Lophura diardi</i> ) แปลงปี 2528, 2529, 2530	รอยตีนไก่ฟ้าพญาลอ จำนวน 2 จุด
	เกรียงกระเวีย	- กบภูเขา ( <i>Limnonectes blythi</i> ) แปลงปี 2523	พบเห็นจำนวน 2 ตัว แปลงปี 2523
2	ทองผาภูมิ	- พื้นที่ซ้อนทับ IFL Intact Forest Landscapes บริเวณแปลงปี 2539 และ 2530 รวมพื้นที่ 109.803 ไร่	พื้นที่ที่มีความสมบูรณ์ ไม่พบการบุกรุก
	ไทรโยค 2	พื้นที่ซ้อนทับ IFL Intact Forest Landscapes บริเวณแปลงปี 2528,2530,2532,2535,2536,2539 จำนวน 6 จุด รวมพื้นที่ 1,352.434 ไร่	พื้นที่ที่มีความสมบูรณ์ ไม่พบการบุกรุก
3	ทองผาภูมิ	- พูปูราซิณี แปลงปี 2521	มีน้ำ สภาพน้ำปกติ ไม่เปลี่ยนแปลง
		- พุหนองปลิง แปลงปี 2524	มีน้ำ สภาพน้ำปกติ ไม่เปลี่ยนแปลง
		- พุซัน้ำ แปลงปี 2528, 2529, 2530, 2535 และ 2539	มีน้ำ สภาพน้ำปกติ ไม่เปลี่ยนแปลง
		- ภูเขา แปลงปี 2522, 2529, 2531 และ 2536	คงสภาพปกติ สมบูรณ์
		- โป่งกระดั่งงา แปลงปี 2535	คงสภาพปกติ สมบูรณ์
		- บ่อน้ำผุด แปลงสำนักงาน	มีน้ำ สภาพน้ำปกติ ไม่เปลี่ยนแปลง
4	ทองผาภูมิ	- ตาน้ำ แปลงปี 2529	มีน้ำ สภาพน้ำปกติ ไม่เปลี่ยนแปลง
		- ห้วยทิพมอ แปลงปี 2530 และ 2539	มีน้ำ สภาพน้ำปกติ ไม่เปลี่ยนแปลง
		- สระน้ำซัน แปลงปี 2531	มีน้ำ สภาพน้ำปกติ ไม่เปลี่ยนแปลง
		- บ่อน้ำผุด แปลงปี 2523 2532	มีน้ำ สภาพน้ำปกติ ไม่เปลี่ยนแปลง
5	ทองผาภูมิ	- ห้วยทิม แปลงปี 2524	มีน้ำ สภาพน้ำปกติ ไม่เปลี่ยนแปลง
		- ตาน้ำ แปลงปี 2525	มีน้ำ สภาพน้ำปกติ ไม่เปลี่ยนแปลง
		- ห้วยทีโพสะทอลา แปลงปี 2531	มีน้ำ สภาพน้ำปกติ ไม่เปลี่ยนแปลง

ประเภท HCV	สวนป่า	รายละเอียดพื้นที่ HCV	ผลการตรวจติดตาม
		- โป่งกระด้างา แปลงปี 2535	มีน้ำ สภาพน้ำปกติ ไม่เปลี่ยนแปลง
		- บ่อน้ำผุด แปลงสำนักงาน	มีน้ำ สภาพน้ำปกติ ไม่เปลี่ยนแปลง
	ไทรโยค 1	- พุดาน้ำ แปลงปี 2523	มีน้ำ สภาพน้ำปกติ ไม่เปลี่ยนแปลง
	เกรียงกระเวีย	- ห้วยอู่ล่อง แปลงปี 2521 , 2522 , 2523 , 2524	มีน้ำ สภาพน้ำปกติ ไม่เปลี่ยนแปลง
6	ทองผาภูมิ	- ถ้ำ แปลงปี 2529	คงสภาพปกติ
	ไทรโยค 1	- ศาลพุ่มพู่ แปลงปี 2524	คงสภาพปกติ

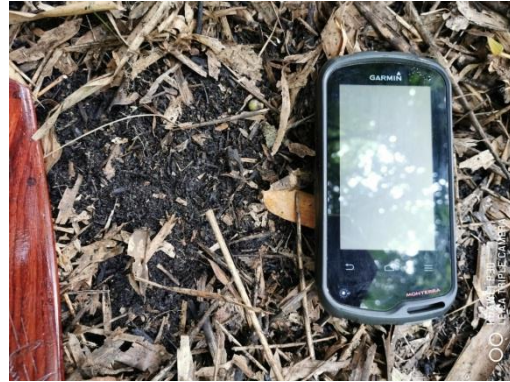
### การติดป้ายแสดงรายละเอียดพื้นที่อนุรักษ์



### การหมายแนวเขตพื้นที่อนุรักษ์



รูปการตรวจติดตามพื้นที่พบชนิดพันธุ์หายาก (RTE)



การตรวจติดตามพื้นที่พบนิดพันธุ์หายาก (RTE)



## ผลการดำเนินการด้านสิ่งแวดล้อม ประจำปี 2564

1. การสำรวจความหลากหลายทางชีวภาพ และประเมินพื้นที่ที่มีคุณค่าด้านการอนุรักษ์สูง ได้ดำเนินการวางแผนการตรวจสอบเพื่อสำรวจความหลากหลายทางชีวภาพในพื้นที่อนุรักษ์ของสวนป่าในสังกัด ออป.กลาง (รายละเอียดตามข้อมูลอื่นๆ) ซึ่งจากการสำรวจ พบว่ามีพืชจำนวน 81 วงศ์ 261 ชนิด และชนิดพันธุ์สัตว์ ดังนี้

ประเภท	อันดับ	สกุล	ชนิด
สัตว์เลี้ยงลูกด้วยนม	8	13	42
สัตว์ครึ่งบกครึ่งน้ำ	1	5	22
สัตว์เลื้อยคลาน	1	11	30
นก	11	34	102

ซึ่งพบว่าเป็นชนิดพันธุ์ใกล้สูญพันธุ์ จำนวน 1 ชนิด คือ ช้างป่า ช้างป่า (*Elephas maximus*) ซึ่ง ออป.กลาง ได้มีการจัดทำมาตรการและแนวทางปฏิบัติ โดยมีการหารือกับเขตรักษาพันธุ์สัตว์ป่าเขาอ่างฤๅไน องค์การ WWF และ FSC Thailand ซึ่งไม่มีความประสงค์จะแก้ไขมาตรการและแนวทางปฏิบัติที่ ออป.กลาง ได้ดำเนินการจัดทำขึ้นแต่อย่างใด

2. การบริหารจัดการพื้นที่อนุรักษ์ และพื้นที่ HCV การดำเนินงานของ ออป.กลาง อาจส่งผลกระทบต่อสิ่งแวดล้อม โดยเฉพาะกิจกรรมของสวนป่า เพราะฉะนั้นเพื่อให้มั่นใจว่าการดำเนินกิจกรรมของสวนป่าไม่ส่งผลกระทบต่อสิ่งแวดล้อม พื้นที่อนุรักษ์ พื้นที่ HCV ทรัพยากรดินและน้ำ สวนป่าในสังกัดจึงมีการดำเนินงานตามมาตรการต่างๆ ที่เกี่ยวข้อง และมีการติดตามผลกระทบจากการดำเนินกิจกรรมของสวนป่า ซึ่งที่ผ่านมาไม่พบที่เกิดผลกระทบจากการดำเนินกิจกรรมของสวนป่าต่อพื้นที่อนุรักษ์ และสิ่งแวดล้อมแต่อย่างใด รวมถึงมีการตรวจลาดตระเวนพื้นที่เพื่อป้องกันมิให้มีการลักลอบทำผิดกฎหมายขึ้นในพื้นที่สวนป่า

## ผลการตรวจติดตามผลกระทบด้านสิ่งแวดล้อม

ผลการตรวจติดตามต้องนำเข้าร่วมการดำเนินการและทบทวนแก้ไขในแผนการบริหารจัดการป่าไม้จากการดำเนินงานสวนป่าได้ดำเนินการประเมินผลกระทบ สรุปผลกระทบส่วนมากที่พบ ดังนี้

ผลกระทบที่คาดว่าจะพบ	การดำเนินการ/ป้องกันแก้ไข	ผลหลังจากการ
การโค่นล้ม (โค่นล้มไม้ทับไม้อื่น)	<ul style="list-style-type: none"> <li>- สำรวจพื้นที่ทำไม้ก่อนเข้าดำเนินการ</li> <li>- ให้ความรู้เกี่ยวกับการโค่นล้มไม้อย่างถูกต้อง</li> <li>- ดำเนินการตรวจสอบไม้ที่มีการล้มทับกันโดยละเอียด พร้อมแนวทางการฟื้นฟูความเสียหายที่ได้รับผลกระทบ และประเมินจำนวนผู้ปฏิบัติงานให้เหมาะสมกับความเสี่ยงต่อการปฏิบัติงาน</li> </ul>	<ul style="list-style-type: none"> <li>- มีการดำเนินการตามมาตรการและแนวทางปฏิบัติ</li> <li>- ผู้ปฏิบัติงานเกิดความกระหมัดระวังและรอบคอบต่อการปฏิบัติงาน ทำให้ไม่ส่งผลกระทบต่ออีก</li> </ul>

### การดำเนินงานด้านสังคม

บริบทด้านสังคมกับการบริหารจัดการสวนป่าอย่างยั่งยืนมีความสำคัญอย่างยิ่ง ชุมชนโดยรอบสวนป่าจึงควรที่จะมีส่วนร่วมในการให้ความเห็น ดำเนินงานของสวนป่าจึงต้องเป็นการดำเนินงานที่มีความรับผิดชอบต่อสังคม และรวมถึงต้องคำนึงถึงความปลอดภัยของผู้ปฏิบัติงานในสวนป่าด้วย จากจำนวนสวนป่าในสังกัด 29 สวนป่า มีหมู่บ้านที่อยู่โดยรอบ จำนวน 84 หมู่บ้าน จำนวนประชากรประมาณ 72,000 คน

**1. การจ้างงาน** องค์การอุตสาหกรรมป่าไม้ได้มีนโยบายในการพิจารณาจ้างงานราษฎรในพื้นที่ก่อน ซึ่งองค์การอุตสาหกรรมป่าไม้ภาคกลางได้นำนโยบายดังกล่าวมาปฏิบัติ โดยพิจารณาจ้างงานชาวบ้านในพื้นที่ก่อน เพื่อเป็นการสร้างรายได้ให้กับชุมชน ทั้งงานจ้างเหมาดูแล ปลูกสร้างสวนป่า หรืองานการเก็บเกี่ยวผลผลิต โดยในปี 2564 (ม.ค.-ก.ค.64) ออ.ป.กลาง ได้ดำเนินการจ้างแรงงานประมาณร้อยละ 80 และสามารถสร้างรายได้จากการจ้างงานให้กับชุมชน เป็นเงิน 29,639,468 บาท

**2. การทำวนเกษตร และเลี้ยงสัตว์ในพื้นที่สวนป่า** เพื่อให้ชุมชนสามารถเข้าร่วมบริหารจัดการสวนป่า จึงได้มีการเปิดโอกาสให้เกษตรกรที่อยู่รอบๆ พื้นที่สวนป่าเข้ามาปลูกพืชเกษตรระหว่างแถวไม้ยืนต้นในระบบวนเกษตร และเลี้ยงสัตว์ในพื้นที่สวนป่า ภายใต้ข้อตกลงที่กำหนด ซึ่งในปี 2563 มีเกษตรกรที่เข้าร่วมทำวนเกษตรในพื้นที่สวนป่า จำนวน 388 ราย และสร้างรายได้เป็นเงินโดยประมาณ 19 ล้านบาท โดยพืชที่นำมาปลูก ได้แก่ มันสำปะหลัง, ข้าว, สับปะรด, งาม, ขมิ้น เป็นต้น และในปี 2564 มีเกษตรกรเข้ามาทำวนเกษตร/เลี้ยงสัตว์ ในพื้นที่สวนป่า จำนวน 294 ราย เนื้อที่ 3,385.33 ไร่ /2,449 ตัว

**3. การเพิ่มทักษะความรู้ให้กับผู้ปฏิบัติงานสวนป่า** โดยจัดให้มีการอบรมเกี่ยวกับการทำงานอย่างปลอดภัย การปฐมพยาบาล และการทำไม้ เพื่อเพิ่มทักษะและประสิทธิภาพให้แก่ผู้ปฏิบัติงาน



### การให้ความรู้แก่ผู้ปฏิบัติงานสวนป่าเกี่ยวกับการทำงานอย่างปลอดภัยและการสวมใส่ PPE

4. การเก็บหาของป่าเพื่อการยังชีพ ในปี 2563 ชาวบ้านที่อยู่บริเวณรอบๆ สวนป่า ได้เข้ามาเก็บหาของป่าเพื่อใช้ในการบริโภคในปี 2563 ส่วนใหญ่ ได้แก่ เห็ด, น้ำผึ้ง, หน่อไม้ เป็นต้น
5. การส่งเสริมเกษตรกรปลูกไม้เศรษฐกิจ ตามที่ ออป.กลาง ได้รับงบประมาณอุดหนุนจากรัฐบาล ในการส่งเสริมเกษตรกรการปลูกไม้เศรษฐกิจโตเร็ว โดยให้การสนับสนุนเงินทุน และให้คำแนะนำในการปลูกแก่เกษตรกร โดยในปี 2563 มีเกษตรกรเข้าร่วมโครงการ คิดเป็นพื้นที่ 3,300 ไร่
6. การสนับสนุนด้านการศึกษา โดยการให้นิสิต นักศึกษา เข้ามาฝึกงาน หรือเก็บข้อมูลเพื่อทำการวิจัยในพื้นที่สวนป่า หรือการเปิดโอกาสให้สถานศึกษา หน่วยงานเอกชน และราชการเข้ามาศึกษาดูงานในพื้นที่สวนป่า
7. การบริการสังคม ด้านอื่นๆ องค์การอุตสาหกรรมป่าไม้ภาคกลาง และสวนป่าในสังกัดได้สนับสนุนกิจกรรมสาธารณประโยชน์ เพื่อช่วยเหลือสังคมในด้านต่างๆ มาโดยตลอด ไม่ว่าจะเป็นการบริการรถน้ำเพื่อบรรเทาภัยแล้ง การมอบทุนการศึกษา การบริจาคสิ่งของให้กับเด็กที่ด้อยโอกาส การสนับสนุนให้พนักงานเข้าร่วมกิจกรรมจิตสาธารณะ



### ผลการตรวจติดตามผลกระทบด้านสังคม

ผลการตรวจติดตามต้องนำเข้าร่วมการดำเนินการและทบทวนแก้ไขในแผนการบริหารจัดการป่าไม้จากการดำเนินงานสวนป่าได้ดำเนินการประเมินผลกระทบ สรุปผลกระทบส่วนมากที่พบ ดังนี้

ผลกระทบที่คาดว่าจะพบ	การดำเนินการ/ป้องกันแก้ไข	ผลหลังจากการ
เตรียมพื้นที่/ทำไม้ รุกกล้าเข้าไปในเขตพื้นที่ของชาวบ้าน ที่เกิดจากกิจกรรมการโค่นล้ม	ตรวจสอบแนวเขตพื้นที่ร่วมกับผู้มีส่วนได้ส่วนเสีย แจ้งขอบเขตพื้นที่ดำเนินการต่อผู้รับเหมา ติดตามการดำเนินงานของผู้รับเหมาสม่ำเสมอ	- มีการดำเนินการตามมาตรการและแนวทางปฏิบัติ - ไม่มีผู้ร้องเรียนว่าพบว่ามี ความเสียหายที่เกิดจากการดำเนินกิจกรรมแต่อย่างใด

# ภาคผนวก

ข้อมูลทั่วไปสวนป่าขององค์การอุตสาหกรรมป่าไม้ภาคกลาง						
ที่	สวนป่า	ที่ตั้ง	พิกัด (UTM)	สภาพภูมิประเทศ	สภาพภูมิอากาศ	ความสูงจากระดับน้ำทะเล
องค์การอุตสาหกรรมป่าไม้เขตบ้านโป่ง						
1	ทองผาภูมิ	70/2 ม.6 ต.ห้วยเขย่ง อ.ทองผาภูมิ จ.กาญจนบุรี 71180	E 456482 N 1621666	ภูเขาหิน ดินเป็นชุดดินปากช่อง มีลักษณะเป็นดินร่วนปนทราย และดินร่วนปนเหนียว มีสีน้ำตาลปนแดง มีค่าความเป็นกรด-ด่างอยู่ระหว่าง 5 - 6.5	ตั้งอยู่ในเขตโซนร้อน สภาพภูมิอากาศแบ่งเป็น 3 ฤดูชัดเจน คือ ในฤดูร้อนมีอากาศที่ร้อนจัด มีฝนตกชุกในฤดูฝน และมีอากาศที่หนาวในฤดูหนาว อุณหภูมิสูงสุด คือ 41 องศาเซลเซียส อุณหภูมิต่ำสุด คือ 10 องศาเซลเซียส ปริมาณน้ำฝนโดยเฉลี่ยต่อปี 1,900 มิลลิเมตร	167 เมตร
2	เกริงกระเวีย	276/26 หมู่ 4 ต.ท่าขนุน อ.ทองผาภูมิ จ.กาญจนบุรี	E 464289 N 1639623	สภาพโดยทั่วไปเป็นภูเขา ดินเป็นชุดดินลาดหญ้า ดินลิกปานกลางถึงชั้นหิน เศษหินหรือลูกรัง ปฏิกิริยาดินเป็นกรด การระบายน้ำดี ถึงดีปานกลาง ความอุดมสมบูรณ์ต่ำ สภาพกรด-ด่าง 5 - 6.5	สภาพภูมิอากาศตั้งอยู่ในเขตโซนร้อน สภาพภูมิอากาศแบ่งเป็น 3 ฤดูชัดเจน คือ ในฤดูร้อนมีอากาศร้อนจัด มีฝนชุกในฤดูฝน และมีอากาศที่หนาวในฤดูหนาว อุณหภูมิสูงสุดคือ ปี 2561 คือ 37.3 องศาเซลเซียส เมื่อเดือนเมษายน อุณหภูมิต่ำสุดในรอบปี 2561 คือ 16.5 องศาเซลเซียส	167 เมตร
3	สะพานลาว	71/7 หมู่ 2 ต.สหกรณ์นิคม อ.ทองผาภูมิ จ.กาญจนบุรี	E 477141 N 1629057	สภาพโดยทั่วไปเป็นภูเขา ดินเป็นชุดดินลาดหญ้า ดินลิกปานกลางถึงชั้นหิน เศษหินหรือลูกรัง ปฏิกิริยาดินเป็นกรด การระบายน้ำดี ถึงดีปานกลาง ความอุดมสมบูรณ์ต่ำ สภาพกรด-ด่าง 5 - 6.5	สภาพภูมิอากาศตั้งอยู่ในเขตโซนร้อน สภาพภูมิอากาศแบ่งเป็น 3 ฤดูชัดเจน คือ ในฤดูร้อนมีอากาศร้อนจัด มีฝนชุกในฤดูฝน และมีอากาศที่หนาวในฤดูหนาว อุณหภูมิสูงสุดคือ ปี 2561 คือ 37.3 องศาเซลเซียส เมื่อเดือนเมษายน อุณหภูมิต่ำสุดในรอบปี 2561 คือ 16.5 องศาเซลเซียส	167 เมตร

## ข้อมูลทั่วไปสวนป่าขององค์การอุตสาหกรรมป่าไม้ภาคกลาง

ที่	สวนป่า	ที่ตั้ง	พิกัด (UTM)	สภาพภูมิประเทศ	สภาพภูมิอากาศ	ความสูงจากระดับน้ำทะเล
4	ไทรโยค 1	212 ม.4 ต.วังกระแจะ อ.ไทรโยค จ.กาญจนบุรี	E 498134 N 1577509	ที่ราบสลับเนินเขา บางพื้นที่เป็นเขาหิน พื้นเดิมเป็นป่าเบญจพรรณ ดินร่วนปน ทราย ระบายน้ำได้ดี ค่าความเป็นกรด- ด่าง ระหว่าง 5-6.5	พื้นที่ตั้งอยู่ในเขตร้อน ภูมิอากาศแบ่งเป็น 3 ฤดู ชัดเจน ในปี 2562 อุณหภูมิสูงสุดเฉลี่ย 34.16 องศาเซลเซียส อุณหภูมิต่ำสุดเฉลี่ย 20.30 องศา เซลเซียส	100-300 เมตร
5	ไทรโยค 2	215 หมู่ 9 ต.วังกระแจะ อ.ไทรโยค จ.กาญจนบุรี	E 493034 N 1566957	สภาพโดยทั่วไปเป็นพื้นที่ราบเชิงเขา เนิน เขา ความลาดชัน 5 - 40 เปอร์เซ็นต์ ป่า เดิมเป็นป่าเบญจพรรณหรือป่าผสมผลัดใบ (Mixed deciduous) และเต็งรังบางส่วน (Dry dipterocarp forest) มีลำห้วย กระจายอยู่ทั่วไปเส้นทางตรวจการเป็น ทางลูกรัง พื้นที่ปลูกสร้างมีกอไผ่ขนาด เล็ก-กลาง-ใหญ่ ขึ้นปะปนเกือบทั่วพื้นที่ มี ไม้ธรรมชาติ ลูกไม้ และไม้พื้นล่างขึ้น ปะปน บางแห่งมีเถาวัลย์ขนาดใหญ่เลื้อย พันลำต้น	ปริมาณน้ำฝน เฉลี่ยประมาณ 1800 มิลลิเมตร/ปี ลักษณะภูมิอากาศที่สวนป่าไทรโยค 2 จะปรากฏ ฤดูร้อน ฤดูฝน และฤดูหนาวอย่างชัดเจน ฤดูร้อน อยู่ระหว่างเดือน กุมภาพันธ์-พฤษภาคม อากาศ ร้อนและแล้ง ฤดูฝน อยู่ระหว่างเดือน มิถุนายน- กันยายน มีฝนตกหนักและมีหมอกปกคลุม ฤดูหนาว อยู่ระหว่างเดือน ตุลาคม-มกราคม อากาศหนาว เย็น มีหมอกปกคลุมช่วงเช้า	200 เมตร

ข้อมูลทั่วไปสวนป่าขององค์การอุตสาหกรรมป่าไม้ภาคกลาง						
ที่	สวนป่า	ที่ตั้ง	พิกัด (UTM)	สภาพภูมิประเทศ	สภาพภูมิอากาศ	ความสูงจากระดับน้ำทะเล
6	องค์พระ	หมู่ 13 ต.ด่านช้าง อ.ด่านช้าง จ.สุพรรณบุรี	E 555800 N 1626898	สภาพโดยทั่วไปเป็นที่ราบ สลับเนินเขา ป่าเดิมเป็นป่าเบญจพรรณ และป่าเต็งรัง บางส่วน มีไม้ไผ่กอขนาดเล็ก กลาง ใหญ่ ขึ้นปะปนเกือบทั่วพื้นที่ สภาพของดินเป็น ดินร่วนปนทราย และดินลูกรัง มีค่า pH 5.5-6.5	สภาพภูมิอากาศตั้งอยู่ในเขตโซนร้อน สภาพ ภูมิอากาศแบ่งเป็น 3 ฤดูชัดเจน คือ ในฤดูร้อนอยู่ ระหว่างเดือน ก.พ.-พ.ค. มีอากาศร้อนและแล้งจัด , ในฤดูฝนอยู่ระหว่างเดือน มิ.ย.-ต.ค. มีอากาศ หนาวเย็น ลมแรง และมีหมอกในช่วงเช้า และใน ฤดูหนาวอยู่ระหว่างเดือน พ.ย.-ม.ค. อาจมีฝนตก หมอกปกคลุม อุณหภูมิสูงสุดคือ ปี 2561 คือ 42 องศาเซลเซียส เมื่อเดือนเมษายน อุณหภูมิต่ำสุด ในรอบปี 2561 คือ 14 องศาเซลเซียส มี ปริมาณน้ำฝนเฉลี่ย 700-900 มม.	200-400 เมตร
7	องคต	หมู่ 1 ต.สมเด็จพระเจริญ อ.หนองปรือ จ.กาญจนบุรี	E 542870 N 1631274	สภาพโดยทั่วไปเป็นที่ราบ สลับเนินเขา ป่าเดิมเป็นป่าเบญจพรรณ และป่าเต็งรัง บางส่วน มีไม้ไผ่กอขนาดเล็ก ขึ้นปะปน เกือบทั่วพื้นที่ สภาพของดินเป็นดินร่วน ปนทราย และดินลูกรัง มีค่า pH 5.5-6.5	สภาพภูมิอากาศตั้งอยู่ในเขตโซนร้อน สภาพ ภูมิอากาศแบ่งเป็น 3 ฤดูชัดเจน คือ ในฤดูร้อนอยู่ ระหว่างเดือน ก.พ.-พ.ค. มีอากาศร้อนและแล้งจัด , ในฤดูฝนอยู่ระหว่างเดือน มิ.ย.-ต.ค. มีอากาศ หนาวเย็น ลมแรง และมีหมอกในช่วงเช้า และใน ฤดูหนาวอยู่ระหว่างเดือน พ.ย.-ม.ค. อาจมีฝนตก หมอกปกคลุม อุณหภูมิสูงสุดคือ ปี 2561 คือ 41 องศาเซลเซียส เมื่อเดือนเมษายน อุณหภูมิต่ำสุด ในรอบปี 2561 คือ 13 องศาเซลเซียส มี ปริมาณน้ำฝนเฉลี่ย 700-1,000 มม.	200-400 เมตร

ข้อมูลทั่วไปสวนป่าขององค์การอุตสาหกรรมป่าไม้ภาคกลาง						
ที่	สวนป่า	ที่ตั้ง	พิกัด (UTM)	สภาพภูมิประเทศ	สภาพภูมิอากาศ	ความสูงจากระดับน้ำทะเล
8	ด่านช้าง	หมู่ 9 ต.วังยาว อ.ด่านช้าง จ.สุพรรณบุรี	E 545402 N 1649836	สภาพโดยทั่วไปเป็นที่ราบ สลับเนินเขา ป่าเดิมเป็นป่าเบญจพรรณ และมีไม้ไผ่กอขนาดเล็ก กลาง ใหญ่ ขึ้นปะปนเกือบทั่วพื้นที่ สภาพของดินเป็นดินร่วนปนทราย และดินร่วนเหนียว มีค่า pH 5.5-6.5	สภาพภูมิอากาศตั้งอยู่ในเขตโซนร้อน สภาพภูมิอากาศแบ่งเป็น 3 ฤดูชัดเจน คือ ในฤดูร้อนอยู่ระหว่างเดือน ก.พ.-พ.ค. มีอากาศร้อนจัด , ในฤดูฝนอยู่ระหว่างเดือน มิ.ย.-ต.ค. มีอากาศหนาวเย็น ลมแรง และมีหมอกในช่วงเช้า และในฤดูหนาวอยู่ระหว่างเดือน พ.ย.-ม.ค. อาจมีฝนตก หมอกปกคลุม อุณหภูมิสูงสุดคือ ปี 2561 คือ 41 องศาเซลเซียส เมื่อเดือนเมษายน อุณหภูมิต่ำสุดในรอบปี 2561 คือ 12 องศาเซลเซียส มีปริมาณน้ำฝนเฉลี่ย 800-1,300 มม.	200-500 เมตร
9	ดอนแสลบ- ลาขวัญ	71 หมู่ที่ 13 ต.ทุ่งกระบ้ำ อ.เลาขวัญ จ.กาญจนบุรี	E 566672 N 1614090	สภาพภูมิประเทศเป็นที่ราบเชิงเขา พื้นที่ส่วนใหญ่เป็นดินร่วนปนทราย	ลักษณะภูมิอากาศที่ร้อนและแห้งแล้งในฤดูร้อน ฤดูฝนมีน้ำป่าไหลหลาก ฤดูหนาวจะมีอากาศหนาว	114 - 120 เมตร
10	หนองโรง	357 หมู่ 8 ต.พนมทวน อ.พนมทวน จ.กาญจนบุรี 71140	E 573622 N 1561200	ที่ราบ	ร้อน แห้งแล้ง	30-100

ข้อมูลทั่วไปสวนป่าขององค์การอุตสาหกรรมป่าไม้ภาคกลาง						
ที่	สวนป่า	ที่ตั้ง	พิกัด (UTM)	สภาพภูมิประเทศ	สภาพภูมิอากาศ	ความสูงจากระดับน้ำทะเล
11	หนองหญ้าปล้อง	243 หมู่ 4 ต.ท่าตะคร้อ อ.หนองหญ้าปล้อง จ.เพชรบุรี	E 0583438 N 1448193	ภูเขาและที่ราบสูง	เนื่องจากทิวเขาตะนาวศรีซึ่งปิดกั้นทางลมมรสุมไว้ จึงเป็นที่อับฝน และมีฝนตกน้อยในช่วงฤดูฝน ฝนส่วนใหญ่จะตกมากในช่วงฤดูหนาวคือระหว่างเดือนตุลาคมถึงพฤศจิกายน	120 เมตร
องค์การอุตสาหกรรมป่าไม้เขตรักษา						
12	สระแก้ว	1482 หมู่ 3 ต.วังน้ำเย็น อ.วังน้ำเย็น จ.สระแก้ว	E 193234 N 500774	ลักษณะทางภูมิประเทศมีลักษณะเป็นพื้นที่ราบ สลับเนินเล็กน้อย ประกอบด้วยลำห้วย และแหล่งน้ำขนาดเล็กกระจายอยู่ทั่วพื้นที่	ลักษณะภูมิอากาศโดยทั่วไป แบ่งออกได้เป็น 3 ฤดูกาล ฤดูร้อน เริ่มต้นตั้งแต่เดือนกุมภาพันธ์-เดือนเมษายน ฤดูฝน ตั้งแต่เดือนพฤษภาคม-เดือนตุลาคม ปริมาณน้ำฝนเฉลี่ย 1,296-1,539 มิลลิเมตร	74 เมตร
13	หมอนไม้ วัฒนานคร	ต.ห้วยโจด อ.วัฒนานคร จ.สระแก้ว	E 206052 N 1522802	ลักษณะทางภูมิประเทศมีลักษณะเป็นพื้นที่ราบ สลับเนินเล็กน้อย	ลักษณะภูมิอากาศโดยทั่วไป แบ่งออกได้เป็น 3 ฤดูกาล ฤดูร้อน เริ่มต้นตั้งแต่เดือนกุมภาพันธ์-เดือนเมษายน ฤดูฝน ตั้งแต่เดือนพฤษภาคม-เดือนตุลาคม ปริมาณน้ำฝนเฉลี่ย 1,296-1,539 มิลลิเมตร	74 เมตร
14	วัฒนานคร	ต.ไทรเดี่ยว อ.คลองหาด จ.สระแก้ว	E 199286 N 1501011	ลักษณะทางภูมิประเทศมีลักษณะเป็นพื้นที่ราบ สลับเนินเล็กน้อย	ลักษณะภูมิอากาศโดยทั่วไป แบ่งออกได้เป็น 3 ฤดูกาล ฤดูร้อน เริ่มต้นตั้งแต่เดือนกุมภาพันธ์-เดือนเมษายน ฤดูฝน ตั้งแต่เดือนพฤษภาคม-เดือนตุลาคม ปริมาณน้ำฝนเฉลี่ย 1,296-1,539 มิลลิเมตร	74 เมตร

ข้อมูลทั่วไปสวนป่าขององค์การอุตสาหกรรมป่าไม้ภาคกลาง						
ที่	สวนป่า	ที่ตั้ง	พิกัด (UTM)	สภาพภูมิประเทศ	สภาพภูมิอากาศ	ความสูงจากระดับน้ำทะเล
15	สระขวัญ	219 หมู่ 4 ต.สระขวัญ อ.เมือง จ.สระแก้ว	E 823200 N 1526001	ลักษณะทางภูมิประเทศมีลักษณะเป็นพื้นที่ราบ สลับเนินเล็กน้อย	ลักษณะภูมิอากาศโดยทั่วไป แบ่งออกได้เป็น 3 ฤดูกาล ฤดูร้อน เริ่มต้นแต่เดือนกุมภาพันธ์-เดือนเมษายน ฤดูฝน ตั้งแต่เดือนพฤษภาคม-เดือนตุลาคม ปริมาณน้ำฝนเฉลี่ย 1,296-1,539 มิลลิเมตร	78 เมตร
16	หนองไผ่	ต.ศาลาลำดวน อ.เมือง จ.สระแก้ว	E 821150 N 1525000	ลักษณะทางภูมิประเทศมีลักษณะเป็นพื้นที่ราบ สลับเนินเล็กน้อย	ลักษณะภูมิอากาศโดยทั่วไป แบ่งออกได้เป็น 3 ฤดูกาล ฤดูร้อน เริ่มต้นแต่เดือนกุมภาพันธ์-เดือนเมษายน ฤดูฝน ตั้งแต่เดือนพฤษภาคม-เดือนตุลาคม ปริมาณน้ำฝนเฉลี่ย 1,296-1,539 มิลลิเมตร	78 เมตร
17	ท่ากุ่มโนโบรุ อุเมตะ	153/2 ม.8 ต.ท่ากุ่ม อ.เมืองตราด จ.ตราด	E 245663 N 1369770	เป็นภูเขาน้อยใหญ่เรียงสลับซับซ้อนกันไป มีสภาพป่าปัจจุบันมีสภาพกลืนเป็นป่าธรรมชาติ มีไม้พื้นล่างและลูกไม้จำนวนมาก ความลาดชันไม่มากนัก	สภาพภูมิอากาศร้อนชื้น อากาศไม่ร้อนจัดหรือหนาวจัดจนเกินไปแต่มีฝนตกชุกมาก เพราะมีพื้นที่ติดทะเลและภูเขาโอบล้อมจึงทำให้รับอิทธิพลของลมมรสุม ฤดูหนาวเพียงระยะเวลาสั้นๆช่วงเดือนพฤศจิกายนถึงกุมภาพันธ์ อากาศไม่หนาวมาก อุณหภูมิเฉลี่ยประมาณ 20 องศาเซลเซียส ฤดูร้อน ช่วงเดือนมีนาคมถึงเมษายน อุณหภูมิโดยเฉลี่ยไม่เกิน 34 องศาเซลเซียส ฤดูฝน เกิดจากอิทธิพลลมมรสุมตะวันตกเฉียงใต้พัดผ่านทะเลอ่าวไทย ในช่วงเดือนพฤษภาคมถึงตุลาคมของทุกปี ทำให้มีฝนตกชุกโดยเฉลี่ยจะมีปริมาณน้ำฝน 3,700 -	74 เมตร



ข้อมูลทั่วไปสวนป่าขององค์การอุตสาหกรรมป่าไม้ภาคกลาง						
ที่	สวนป่า	ที่ตั้ง	พิกัด (UTM)	สภาพภูมิประเทศ	สภาพภูมิอากาศ	ความสูงจากระดับน้ำทะเล
					4,500 มิลลิเมตรต่อปี	
18	จินตกานนท์	ม. 1 ต.แสนตุง อ.เขาสมิง จ.ตราด	E 215789 N 1369953	เป็นพื้นที่ราบ	สภาพภูมิอากาศร้อนชื้น อากาศไม่ร้อนจัดหรือหนาวจัดจนเกินไปแต่มีฝนตกชุกมาก เพราะมีพื้นที่ติดทะเลและภูเขาโอบล้อมจึงทำให้รับอิทธิพลของลมมรสุม ฤดูหนาวเพียงระยะเวลาสั้นๆ ช่วงเดือนพฤศจิกายนถึงกุมภาพันธ์ อากาศไม่หนาวมาก อุณหภูมิเฉลี่ยประมาณ 20 องศาเซลเซียส ฤดูร้อนช่วงเดือนมีนาคมถึงเมษายน อุณหภูมิโดยเฉลี่ยไม่เกิน 34 องศาเซลเซียส ฤดูฝน เกิดจากอิทธิพลลมมรสุมตะวันตกเฉียงใต้พัดผ่านทะเลอ่าวไทย ในช่วงเดือนพฤษภาคมถึงตุลาคมของทุกปี ทำให้มีฝนตกชุกโดยเฉลี่ยจะมีปริมาณน้ำฝน 3,700 – 4,500 มิลลิเมตรต่อปี	30 เมตร
19	คลองตะเกรา	361 ม.18 ต.ท่าตะเกียบ อ.ท่าตะเกียบ จ.ฉะเชิงเทรา	E 785776 N 148543	พื้นที่ส่วนใหญ่เป็นที่ราบสลับเนินที่มีความลาดชันเล็กน้อย สภาพเดิมเคยเป็นป่าเต็งรังและป่าดิบแล้งมาก่อน สภาพป่าปัจจุบันมีสภาพกึ่งป่าธรรมชาติ	สภาพภูมิอากาศร้อนแห้งแล้ง อากาศไม่ร้อนหรือหนาวจนเกินไป ฤดูหนาวเพียงระยะเวลาสั้นๆ ช่วงเดือนพฤศจิกายนถึงกุมภาพันธ์อากาศไม่หนาวมาก ฤดูร้อน ช่วงเดือนมีนาคมถึงเมษายน อุณหภูมิโดยเฉลี่ยไม่เกิน 33 องศาเซลเซียส ฤดูฝน ในช่วงเดือนพฤษภาคมถึงตุลาคมของทุกปี โดยเฉลี่ยจะมีปริมาณน้ำฝน 1,533 มิลลิเมตรต่อปี	60

ข้อมูลทั่วไปสวนป่าขององค์การอุตสาหกรรมป่าไม้ภาคกลาง						
ที่	สวนป่า	ที่ตั้ง	พิกัด (UTM)	สภาพภูมิประเทศ	สภาพภูมิอากาศ	ความสูงจากระดับน้ำทะเล
20	ท่าตะเกียบ	หมู่ 8,25 ต.คลองตะเกรา อ.ท่าตะเกียบ จ.ฉะเชิงเทรา	E 803366 N 1483470	พื้นที่ส่วนใหญ่เป็นที่ราบสลับเนินที่มีความลาดชันเล็กน้อย สภาพเดิมเคยเป็นป่าเต็งรังและป่าดิบแล้งมาก่อน	สภาพภูมิอากาศร้อนแห้งแล้ง อากาศไม่ร้อนหรือหนาวจนเกินไป ฤดูหนาวเพียงระยะเวลาสั้นๆ ช่วงเดือนพฤศจิกายนถึงกุมภาพันธ์อากาศไม่หนาวมาก ฤดูร้อน ช่วงเดือนมีนาคมถึงเมษายน อุณหภูมิโดยเฉลี่ยไม่เกิน 33 องศาเซลเซียส ฤดูฝน ในช่วงเดือนพฤษภาคมถึงตุลาคมของทุกปี โดยเฉลี่ยจะมีปริมาณน้ำฝน 1,533 มิลลิเมตรต่อปี	60 เมตร
21	บ่อทอง	หมู่ 4 ต.พวงทอง อ.บ่อทอง จ.ชลบุรี	E 787915 N 1462911	พื้นที่ส่วนใหญ่เป็นที่ราบสลับเชิงเขา พื้นที่ติดกับป่าสงวนแห่งชาติคลองตะเคียน	สภาพภูมิอากาศร้อนแห้งแล้ง อากาศไม่ร้อนหรือหนาวจนเกินไป ฤดูหนาวเพียงระยะเวลาสั้นๆ ช่วงเดือนพฤศจิกายนถึงกุมภาพันธ์อากาศไม่หนาวมาก ฤดูร้อน ช่วงเดือนมีนาคมถึงเมษายน อุณหภูมิโดยเฉลี่ยไม่เกิน 33 องศาเซลเซียส ฤดูฝน ในช่วงเดือนพฤษภาคมถึงตุลาคมของทุกปี โดยเฉลี่ยจะมีปริมาณน้ำฝน 1,533 มิลลิเมตรต่อปี	50 เมตร

ข้อมูลทั่วไปสวนป่าขององค์การอุตสาหกรรมป่าไม้ภาคกลาง						
ที่	สวนป่า	ที่ตั้ง	พิกัด (UTM)	สภาพภูมิประเทศ	สภาพภูมิอากาศ	ความสูงจากระดับน้ำทะเล
22	ห้วยแร้ง	220 ม.10 ต.ห้วยแร้ง อ.เมือง จ.ตราด	E 232400 N 1374900	ลักษณะทางภูมิประเทศตอนบนของสวนป่าห้วยแร้งมีลักษณะเป็นพื้นที่ราบสลับเชิงเขาแบบลูกคลื่น ลอนลาดของพื้นที่เขาอีฮิม ทำให้เกิดลำห้วยกระจายอยู่ทั่วพื้นที่และทิศตะวันตกเฉียงเหนือติดกับคลองพืดคลองน้ำขนาดใหญ่ที่มีน้ำตลอดปี ส่วนตอนกลาง และตอนล่างเป็นพื้นที่ราบ โดยมีเขาไม้ซ้อยู่ระหว่างตอนกลาง และตอนล่าง	อากาศเป็นแบบร้อนชื้น อุณหภูมิโดยทั่วไปจะไม่แตกต่างกันมาก หรืออากาศไม่ร้อนจัดนักในฤดูร้อน และใน ฤดูหนาวอากาศก็ไม่หนาวจัด โดยมีอุณหภูมิเฉลี่ยตลอดปีประมาณ 27.3 องศาเซลเซียส และมีปริมาณฝนตกชุก ปริมาณน้ำฝนโดยเฉลี่ย เท่ากับ 3,000-4,000 มิลลิเมตร ช่วงที่มีฝนตกชุกมาก คือ ในช่วงเดือนมิถุนายนถึง เดือนสิงหาคม ความชื้นสัมพัทธ์เฉลี่ยมีค่าสูงประมาณ ร้อยละ 80 จากค่าเฉลี่ยของข้อมูลอุตุนิยมวิทยา คาบ 30 ปี (พ.ศ.2524-2553) บริเวณพื้นที่สวนป่าห้วยแร้งมีอุณหภูมิเฉลี่ย เท่ากับ 28 องศาเซลเซียส	40 - 100 เมตร
23	มิตรภาพ	หมู่ที่ 7 ต.มิตรภาพ อ.มวกเหล็ก จ.สระบุรี 18180	E 731221 N 1616958	เป็นภูเขาหินสูงชันเป็นส่วนมากพื้นที่ราบมีเป็นจำนวนน้อย	ลักษณะอากาศแบบฝนเมืองร้อนเฉพาะฤดู ซึ่งลักษณะภูมิอากาศแบบนี้จะมีฝนน้อยและแห้งแล้งในฤดูหนาว อุณหภูมิค่อนข้างสูงในฤดูร้อน และอากาศจะหนาวเย็นสุดในเดือนมกราคม	324 เมตร
24	ลาดกระทิง 1	79 ม.5 ต.ลาดกระทิง อ.สนมชัยเขต จ.ฉะเชิงเทรา 24160	E 775911 N 1498303	พื้นที่สวนป่าลาดกระทิงมีสภาพโดยทั่วไปเป็นที่ราบสลับเนินเขาเตี้ยๆ ดินเป็นชุดดินกบินทร์บุรี (Kabinburi series) มีลักษณะเป็นดินเหนียวปนทราย มีค่าความเป็นกรดอยู่ระหว่าง pH 5.5 - 6	สภาพภูมิอากาศตั้งอยู่ในเขตร้อนชื้น อุณหภูมิต่ำสุดเฉลี่ย 25 องศาเซลเซียส อุณหภูมิสูงสุดเฉลี่ย 31.71 องศาเซลเซียส และปริมาณน้ำฝนเฉลี่ย 1,200 มิลลิเมตร/ปี	40 - 100 เมตร

ข้อมูลทั่วไปสวนป่าขององค์การอุตสาหกรรมป่าไม้ภาคกลาง						
ที่	สวนป่า	ที่ตั้ง	พิกัด (UTM)	สภาพภูมิประเทศ	สภาพภูมิอากาศ	ความสูงจากระดับน้ำทะเล
25	ลาดกระทิง 2	ม.5 ต.ลาดกระทิง อ.สนามชัยเขต จ.ฉะเชิงเทรา 24160	E 775911 N 1498303	พื้นที่สวนป่าลาดกระทิงมีสภาพโดยทั่วไปเป็นที่ราบสลับเนินเขาเตี้ยๆ ดินเป็นชุดดินกบินทร์บุรี (Kabinburi series) มีลักษณะเป็นดินเหนียวปนทราย มีค่าความเป็นกรดอยู่ระหว่าง pH 5.5 - 6	สภาพภูมิอากาศตั้งอยู่ในเขตร้อนชื้น อุณหภูมิต่ำสุดเฉลี่ย 25 องศาเซลเซียส อุณหภูมิสูงสุดเฉลี่ย 31.71 องศาเซลเซียส และปริมาณน้ำฝนเฉลี่ย 1,200 มิลลิเมตร/ปี	74 เมตร
26	โป่งน้ำร้อน	57 หมู่ที่ 8 บ้านเครือหาว ต.โป่งน้ำร้อน อ.โป่งน้ำร้อน จ.จันทบุรี	E 219029 N 1428194	พื้นที่โดยทั่วไปทางด้านทิศเหนือ และทิศตะวันออก เป็นป่าไม้ ภูเขา และที่ราบสูง เป็นส่วนใหญ่ ทิศใต้เป็นมีลักษณะเป็นที่ราบลุ่ม สลับกับเนินเขา	โดยทั่วไปตั้งอยู่ในเขตที่มีอากาศร้อนชื้น มีฝนตกชุกติดต่อกันประมาณ 6 เดือนต่อปี มีอุณหภูมิต่ำสุดในรอบปี คือเดือน ธันวาคม วัดได้ 13.10 องศาเซลเซียส อุณหภูมิเฉลี่ยตลอดปี 28.46 องศาเซลเซียส ฤดูหนาว ตั้งแต่กลางเดือน พฤศจิกายน ถึงกลางเดือน กุมภาพันธ์	150
	โป่งน้ำร้อน (คลองตาดำ)	121 หมู่ที่ 5 บ้านซับตาเมาตำบลหนองตาแดง อำเภอโป่งน้ำร้อน จังหวัด จันทบุรี	E 218825 N 1451116	พื้นที่โดยทั่วไปทางด้านทิศเหนือ และทิศตะวันออก เป็นป่าไม้ ภูเขา และที่ราบสูง เป็นส่วนใหญ่ ทิศใต้เป็นมีลักษณะเป็นที่ราบลุ่ม สลับกับเนินเขา	โดยทั่วไปตั้งอยู่ในเขตที่มีอากาศร้อนชื้น มีฝนตกชุกติดต่อกันประมาณ 6 เดือนต่อปี มีอุณหภูมิต่ำสุดในรอบปี คือเดือน ธันวาคม วัดได้ 13.10 องศาเซลเซียส อุณหภูมิเฉลี่ยตลอดปี 28.46 องศาเซลเซียส ฤดูหนาว ตั้งแต่กลางเดือน พฤศจิกายน ถึงกลางเดือน กุมภาพันธ์	150 -210 เมตร
27	แก่งหางแมว	เลขที่ 107 หมู่ที่ 18 ตำบลขุนซ่อง อำเภอแก่งหางแมว จังหวัดจันทบุรี	E 819274 N 1453768	พื้นที่สวนใหญ่เป็นที่ราบลุ่ม ลักษณะดินส่วนมากเป็นดินร่วนปนทราย	สภาพอากาศร้อนชื้น อุณหภูมิเฉลี่ย 22-33 องศาเซลเซียส ปริมาณน้ำฝนเฉลี่ย 2,500 มิลลิเมตรต่อปี	75เมตร

ข้อมูลทั่วไปสวนป่าขององค์การอุตสาหกรรมป่าไม้ภาคกลาง						
ที่	สวนป่า	ที่ตั้ง	พิกัด (UTM)	สภาพภูมิประเทศ	สภาพภูมิอากาศ	ความสูงจากระดับน้ำทะเล
28	บ้านฉาง	หมู่ที่ 2 ตำบลเมือง อำเภอบ้านฉาง จังหวัดระยอง	E 1410942 N 724174	พื้นที่ส่วนใหญ่เป็นที่ราบสลับเนินเขา ลักษณะดินส่วนมากเป็นดินร่วนปนทราย	สภาพอากาศร้อนชื้น อุณหภูมิเฉลี่ย 23-39 องศาเซลเซียส ปริมาณน้ำฝนเฉลี่ย 2,000 มิลลิเมตรต่อปี	120 เมตร
29	ชะแวงฯ	หมู่ที่ 12 ตำบลบางบุตร อำเภอบ้านค่าย จังหวัดระยอง	E 1421860 N 761315	พื้นที่ส่วนใหญ่เป็นที่ราบสลับเนินเขา มีความลาดชันปานกลาง ลักษณะเป็นดินร่วนปนทราย	สภาพอากาศร้อนชื้น อุณหภูมิเฉลี่ย 23-39 องศาเซลเซียส ปริมาณน้ำฝนเฉลี่ย 2,900 มิลลิเมตรต่อปี	120 เมตร

## ข้อมูลอื่นๆ



แผนที่แสดงการใช้ประโยชน์



ระบบวนวัฒน์



รายละเอียดพื้นฐานของสวนป่า



ส่วนได้ส่วนเสีย



การประเมินผลกระทบด้านสังคม (หน้า 48)  
และสิ่งแวดล้อม (หน้า 90)



พิกัดแปลงเก็บข้อมูลความหลากหลายฯ



ประเมินข้อจำกัดด้านสิ่งแวดล้อม