

แผนการดำเนินงาน

ประจำปี 2564

องค์การอุตสาหกรรมป่าไม้ภาคตะวันออกเฉียงเหนือ



จัดทำโดย ส่วนแผนงานและประเมินผล
องค์การอุตสาหกรรมป่าไม้ภาคตะวันออกเฉียงเหนือ
กุมภาพันธ์ 2564

สารบัญ

รายการ	หน้า
บทสรุปสำหรับผู้บริหาร (Executive Summary)	3
บทที่ 1	1
สถานภาพทั่วไปขององค์การอุตสาหกรรมป่าไม้ภาคตะวันออกเฉียงเหนือ.....	1
1.1 สถานการณ์ปัจจุบัน.....	1
1.2 โครงสร้างการบริหารงาน	2
1.3 จำนวนบุคลากร ณ ปัจจุบัน	4
1.4 การแบ่งกลุ่มธุรกิจ.....	4
บทที่ 2.....	5
ทิศทางขององค์การอุตสาหกรรมป่าไม้ภาคตะวันออกเฉียงเหนือ	5
2.1 วิสัยทัศน์	5
2.2 พันธกิจ (Mission).....	5
2.3 เป้าประสงค์ (Objective).....	5
2.4 เป้าหมายการดำเนินงาน ปี 2564	6
บทที่ 3	11
การวิเคราะห์สถานภาพขององค์การอุตสาหกรรมป่าไม้ภาคตะวันออกเฉียงเหนือ	11
บทที่ 4	12
แผนยุทธศาสตร์.....	12
4.1 ยุทธศาสตร์และกลยุทธ์ขององค์การอุตสาหกรรมป่าไม้ภาคตะวันออกเฉียงเหนือ.....	12
บทที่ 5	14
แผนการตลาด	14
5.1 การดำเนินธุรกิจประกอบด้วย	14
5.2 ลักษณะการแข่งขัน	14
จุดแข็ง	14
จุดอ่อน	15
5.3 กลุ่มลูกค้าที่สำคัญ.....	15
5.4 แนวทางในการดำเนินงานด้านการตลาด.....	15
บทที่ 6	17
แผนการเงิน.....	17
6.1 แผนการลงทุน.....	17
6.2 ประมาณการงบกำไรขาดทุน.....	18

สารบัญ

รายการ	หน้า
บทที่ 7	19
การประเมินผลกระทบและการทบทวนแผน	19
7.1 การบริหารแผนและการประเมินผล	19
7.2 การทบทวนแผน.....	19
ภาคผนวก	20
แผนงาน อนุรักษ์พันธุกรรมไม้ดั้งเดิมและหายากในพื้นที่สวนป่า ประจำปี 2564	21
แผนงาน การจัดทำแปลงสาธิตการปลูกบำรุงไม้เศรษฐกิจ	23
แผนงาน การส่งเสริมเกษตรกรปลูกบำรุงไม้เศรษฐกิจ ประจำปี 2564	26
แผนงาน การจัดการผลผลิตจากสวนป่า	29
แผนงาน โครงการมีส่วนร่วมของชุมชนท้องถิ่นในการปลูกสวนป่าไม้เศรษฐกิจ (แผนงานพัฒนาปลูกใหม่).....	35
แผนงาน โครงการระดมทุนจากพันธมิตรคู่ค้า.....	41
แผนงาน การจัดการสวนป่าเศรษฐกิจอาเซียน.....	43
แผนงาน การร่วมทุนกับเอกชนและภาครัฐเพื่อพัฒนาธุรกิจของ อ.อ.ป. (อุตสาหกรรมไม้).....	45
แผนงาน การเพิ่มผลผลิตไม้แปรรูปเพื่อจำหน่าย ประจำปี 2564	47
แผนงาน แผนงานการบริหารสินค้าคงคลัง	48
แผนงาน การดำเนินการด้านความปลอดภัย อาชีวอนามัย และสภาพแวดล้อมในการทำงาน ประจำปี 2564.	49
แผนงาน แผนงานการอบรมพนักงานองค์การอุตสาหกรรมป่าไม้ภาคตะวันออกเฉียงเหนือ	53
การจำแนกการใช้ประโยชน์พื้นที่สวนป่า ของสวนป่าในสังกัดองค์การอุตสาหกรรมป่าไม้ภาค ตะวันออกเฉียงเหนือ.....	54

บทสรุปสำหรับผู้บริหาร (Executive Summary)

แผนการดำเนินงานปี 2564

1. วิสัยทัศน์ (vision)

“ เป็นผู้นำจัดการสวนป่าเศรษฐกิจอย่างยั่งยืน เพื่อยกระดับอุตสาหกรรมไม้จากป่าปลูก ในปี 2565 ”

2. พันธกิจ (Mission)

- 1) พัฒนาที่ดินสวนป่าให้เป็นสวนป่าเศรษฐกิจอย่างยั่งยืนใช้ประโยชน์พื้นที่ป่าเศรษฐกิจตามศักยภาพ
- 2) ส่งเสริมการปลูกไม้เศรษฐกิจพัฒนาระบบและสร้างกลไกการตลาดไม้เศรษฐกิจอย่างเป็นธรรม
- 3) ส่งเสริมและพัฒนาธุรกิจอุตสาหกรรมไม้และส่งเสริมชุมชนท้องถิ่นด้านอุตสาหกรรมไม้
- 4) วิจัยพัฒนาการปลูกและใช้ประโยชน์จากไม้เศรษฐกิจ
- 5) ปรับโครงสร้างทางการเงินทั้งระบบ พัฒนาสินทรัพย์เพื่อสนับสนุนภารกิจขององค์กรให้เกิดประโยชน์

ตามศักยภาพ สร้างกำไรพอเลี้ยงองค์กร ไม่เป็นภาระต่อรัฐ

- 6) พัฒนาชุมชนท้องถิ่นโดยใช้สวนป่าเป็นฐาน
- 7) สงวน อนุรักษ์ บริบาลช้างไทยและฟื้นฟูทรัพยากรธรรมชาติและสิ่งแวดล้อม
- 8) พัฒนาธุรกิจบริการอย่างครบวงจร พัฒนาธุรกิจท่องเที่ยว

3. เป้าประสงค์ (Objective)

- 1) พัฒนาและบริหารสวนป่าไม้เศรษฐกิจให้มีผลผลิตที่พอเพียงและมีคุณภาพตามมาตรฐานสากลเพื่อเป็นผู้นำในการจัดการสวนป่าไม้เศรษฐกิจในภูมิภาคอาเซียน
- 2) ปรับปรุงกระบวนการผลิตอุตสาหกรรมไม้ ผลิตภัณฑ์ไม้ ด้วยเทคโนโลยีใหม่ เพื่อเพิ่มมูลค่าไม้และลดต้นทุนการผลิต รวมทั้งพัฒนาการตลาดเชิงรุก มีกระจายสินค้าและเพิ่มจุดจำหน่ายเพื่อเพิ่มยอดขายสินค้า
- 3) แก้ปัญหาสภาพคล่อง มีแหล่งเงินลงทุนในอุตสาหกรรมเพิ่มมูลค่าไม้และบุคลากรมีความสามารถในการบริหารและวิเคราะห์ทางการเงิน
- 4) เป็นองค์กรที่มีสมรรถนะสูง ส่งเสริมให้พนักงานมีแรงจูงใจและภาคภูมิใจในองค์กร ปฏิบัติงานอย่างเต็มศักยภาพ
- 5) ธุรกิจบริการและการท่องเที่ยวที่ได้มาตรฐาน สามารถสร้างผลกำไรและเติบโตอย่างต่อเนื่อง
- 6) ชุมชนรอบสวนป่ามีคุณภาพชีวิตและสิ่งแวดล้อมที่ดีขึ้น และการบริบาลช้างไทยให้ช้างมีคุณภาพชีวิตที่ดีขึ้นสามารถสร้างมูลค่าทางด้านเศรษฐกิจและสังคมได้

4. ประเด็นยุทธศาสตร์

แผนยุทธศาสตร์ อ.อ.ป. 2561-2565 ประกอบด้วย 5 ยุทธศาสตร์ ดังนี้

ยุทธศาสตร์ที่ 1 กำหนดบทบาทรัฐวิสาหกิจให้ชัดเจนเพื่อเป็นพลังขับเคลื่อนยุทธศาสตร์ชาติ

กลยุทธ์ ส่งเสริมการดำเนินงานด้านการอนุรักษ์ วิจัย การเผยแพร่องค์ความรู้ และพัฒนาแหล่งเรียนรู้ของประชาชน รวมถึงสร้าง/แบ่งปันองค์ความรู้ให้ประชาชน

โครงการบริหารจัดการพื้นที่สวนป่าเพื่อการอนุรักษ์และใช้ประโยชน์อย่างยั่งยืน

- แผนงานการบริหารจัดการพื้นที่อนุรักษ์ในสวนป่า
- แผนงานการอนุรักษ์พันธุ์กรรมไม้ดั้งเดิมและหายากในพื้นที่สวนป่า

กลยุทธ์ ร่วมมือกับภาคธุรกิจ เพื่อนำองค์ความรู้ไปต่อยอดใช้ประโยชน์

กลยุทธ์ ส่งเสริมอาชีพทางเลือก สร้างรายได้ และพัฒนาคุณภาพชีวิต ของเกษตรกรด้วยการปลูกป่าเศรษฐกิจ
โครงการเพิ่มพื้นที่ป่าเศรษฐกิจ

- แผนงานจัดทำแปลงสาธิตการปลูกบำรุงไม้เศรษฐกิจ
- แผนงานการส่งเสริมเกษตรกรปลูกบำรุงไม้เศรษฐกิจเพื่อสร้างอาชีพทางเลือกให้ราษฎร/เอกชน
- แผนงานการแก้ไขปัญหาการบุกรุกพื้นที่สวนป่าโดยราษฎรมีส่วนร่วม
- แผนงานการพัฒนาพื้นที่สวนป่าเพื่อเพิ่มผลผลิต

โครงการมีส่วนร่วมของชุมชนท้องถิ่นในการปลูกสวนป่าไม้เศรษฐกิจ

ยุทธศาสตร์ที่ 2 บริหารการลงทุนให้สอดคล้องกับยุทธศาสตร์ของประเทศ

กลยุทธ์ การจัดหาแหล่งเงินทุนที่เหมาะสมกับการดำเนินธุรกิจ

โครงการระดมทุนจากพันธมิตรคู่ค้า

โครงการร่วมทุนกับภาคเอกชนและภาครัฐเพื่อพัฒนาธุรกิจของ อ.อ.ป. (ปลูกไม้เศรษฐกิจ/อุตสาหกรรมไม้)

ยุทธศาสตร์ที่ 3 เสริมสร้างความแข็งแกร่งทางการเงินเพื่อความยั่งยืนในระยะยาว

กลยุทธ์ ปรับปรุงพัฒนาและขยายการดำเนินธุรกิจเพื่อสร้างรายได้เพิ่ม

โครงการนำระบบ EVM มาพัฒนาประสิทธิภาพการดำเนินธุรกิจ

โครงการพัฒนาด้านธุรกิจป่าไม้

- แผนงานการจัดการสวนป่าเศรษฐกิจอย่างยั่งยืน (SFM)

โครงการพัฒนาธุรกิจอุตสาหกรรมไม้

- แผนงานสร้างมูลค่าเพิ่มในธุรกิจอุตสาหกรรมไม้
- แผนงานการพัฒนาตลาดเชิงรุก

ยุทธศาสตร์ที่ 4 ส่งเสริมระบบธรรมาภิบาลให้มีความโปร่งใสและมีคุณธรรม

กลยุทธ์ ทบทวนการบริหารจัดการและโครงสร้างองค์กรให้สอดคล้องกับบทบาทและภารกิจตามหลักเกณฑ์

การบริหารจัดการที่ดีและหลักธรรมาภิบาล

โครงการด้านความปลอดภัย สุขอนามัย และสภาพแวดล้อมในการทำงาน

กลยุทธ์ การพัฒนาทรัพยากรบุคคล

โครงการส่งเสริมการประเมินคุณธรรม/ความโปร่งใสในการดำเนินงานของหน่วยงานภาครัฐ (Integrity & Transparency Assessment : ITA)

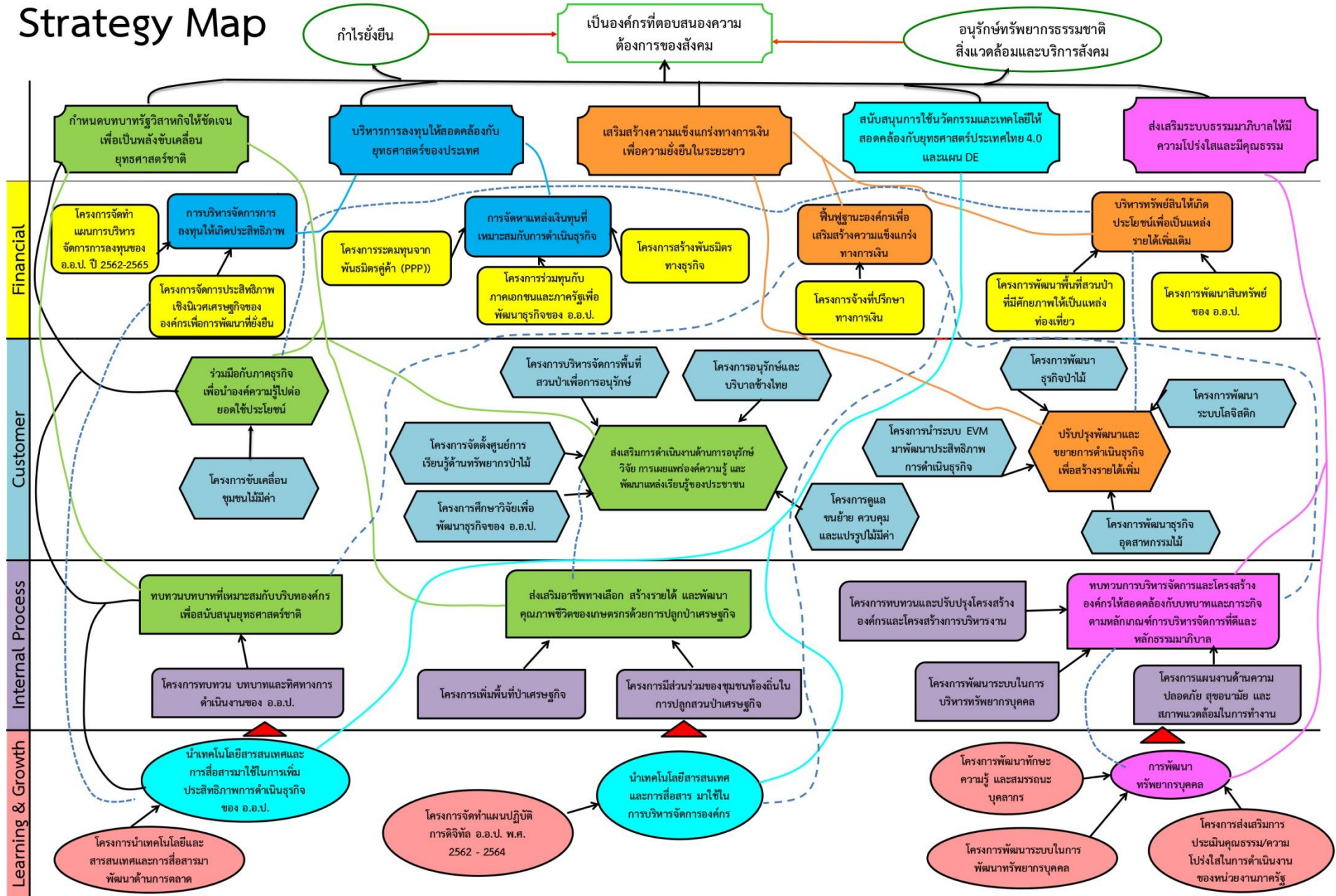
โครงการฝึกอบรมและการพัฒนาบุคลากรผู้ปฏิบัติงานในสวนป่า

6. แผนที่ยุทธศาสตร์

ออป.ตะวันออกเฉียงเหนือ ดำเนินงานตามแผนที่ยุทธศาสตร์ (Strategy map) ตามแนวทางระบบบริหารจัดการเพื่อสร้างมูลค่าเพิ่มเชิงเศรษฐกิจ (Economic Value Management : EVM) และระบบประเมินผลเชิงดุลยภาพ (Balanced Scorecard :BSC) ที่พิจารณาถึงความสมดุลของมุมมองทั้ง 4 ด้าน คือ มุมมองด้านการเงิน (Financial) มุมมองด้านลูกค้า (Customer) มุมมองด้านกระบวนการภายใน (Internal Process) และมุมมองด้านการเรียนรู้และการเติบโต (Learning & Growth) เพื่อการปฏิบัติและการสื่อสารที่ชัดเจนยิ่งขึ้น

วิสัยทัศน์ ปี 2561-2565 : “เป็นผู้นำจัดการสวนป่าเศรษฐกิจอย่างยั่งยืน เพื่อยกระดับอุตสาหกรรมไม้จากป่าปลูก ในปี 2565”

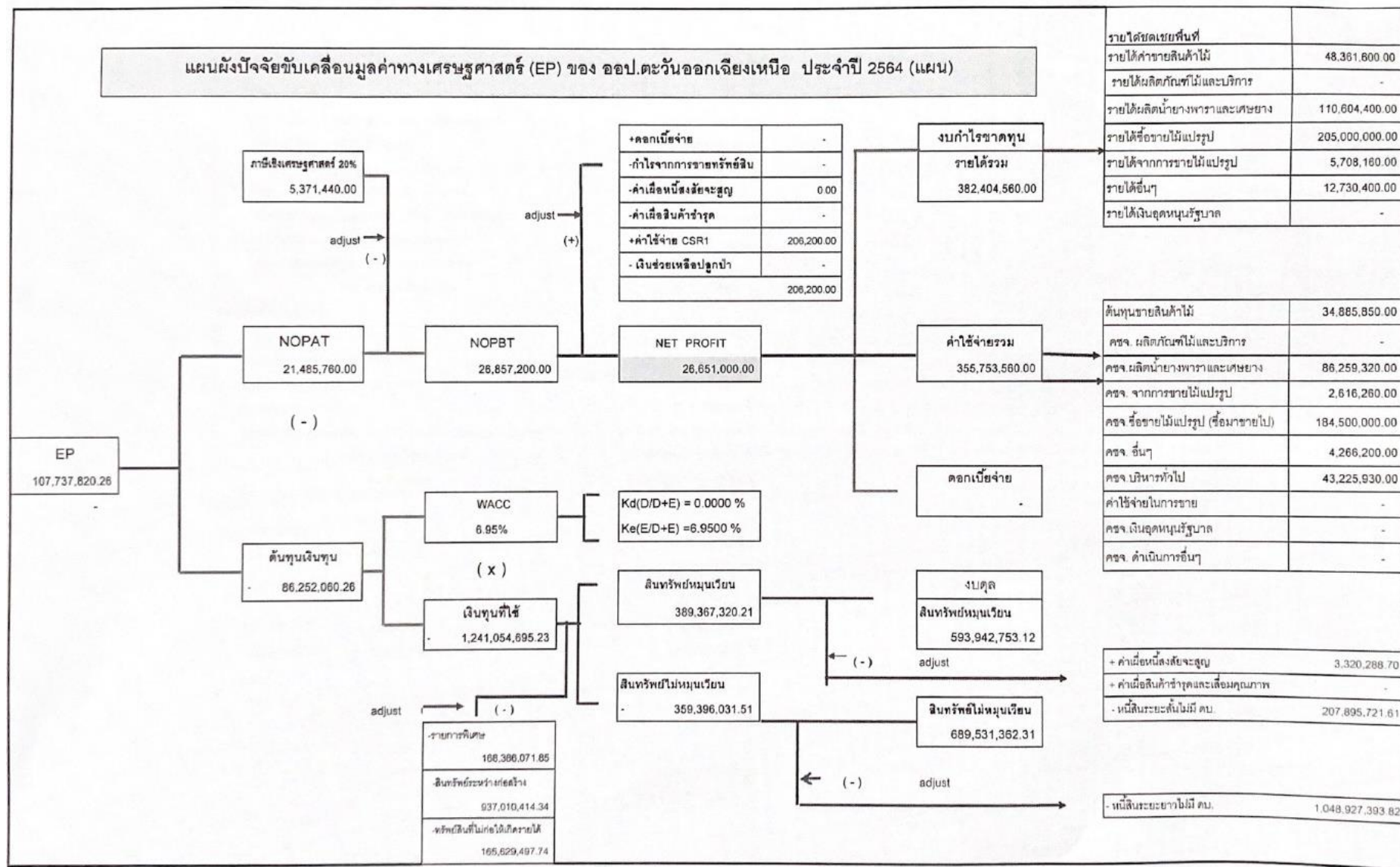
Strategy Map



การวิเคราะห์ SWOT Matrix ขององค์การอุตสาหกรรมป่าไม้ภาคตะวันออกเฉียงเหนือ

ปัจจัยภายใน	จุดแข็ง (s)	จุดอ่อน (w)
ปัจจัยภายนอก	1. บุคลากรมีความรู้ ประสบการณ์ด้านป่าเศรษฐกิจและการส่งเสริม เผยแพร่ ให้ชุมชนสวนป่า	1. การผลิต ผลผลิต คุณภาพไม้ต่ำไม่สม่ำเสมอ มีต้นทุนดำเนินงานสูง
	2. มีผลผลิตจากสวนป่าจำนวนมากที่สร้างรายได้และรองรับด้านอุตสาหกรรม	2. ขาดการวิจัยพัฒนาด้านสวนป่า การต่อยอดธุรกิจ การตลาดเพื่อสร้างมูลค่าเพิ่ม
	3. โครงสร้างองค์กรกระจายอยู่ทั่วภาคตะวันออกเฉียงเหนือ และบุคลากรประจำทุกหน่วย	3. ขาดการลงทุนในเครื่องจักร อุปกรณ์ และเทคโนโลยี เพื่อเพิ่มผลผลิตสินค้า
		4. ขาดสภาพคล่อง บุคลากร การเงิน
โอกาส (o)	กลยุทธ์ SO จุดแข็งกับโอกาส	กลยุทธ์ WO จุดอ่อนกับโอกาส
1. โอกาสในการใช้ไม้จากสวนป่าเศรษฐกิจที่มีมาตรฐานในประเทศและต่างประเทศ และเพิ่มพื้นที่ป่าธรรมชาติ ลดภาวะโลกร้อน	กลยุทธ์ การบริหารจัดการสวนป่าเศรษฐกิจอย่างมีระบบมาตรฐาน และยั่งยืน	กลยุทธ์ การบริหารจัดการสวนป่าเศรษฐกิจอย่างมีระบบมาตรฐาน และยั่งยืน 1. การบริหารจัดการสวนป่าเศรษฐกิจอย่างยั่งยืน 2. การวิจัยและพัฒนาด้านสวนป่า
2. กระแสพลังงานทดแทน ชีวมวลจากไม้ ทำให้ภาครัฐส่งเสริมการปลูกป่าอย่างจริงจัง	1. การบริหารจัดการผลผลิตสวนป่าและผลผลิตจากป่าตามนโยบายรัฐ 2. การบริหารจัดการแผนงานลงทุนปลูกสร้างสวนป่า	กลยุทธ์ เพิ่มประสิทธิภาพด้านอุตสาหกรรมไม้ 3. การวิจัยและพัฒนาด้านอุตสาหกรรมไม้ 4. การสร้างพันธมิตรทางธุรกิจ
อุปสรรค (t)	กลยุทธ์ ST จุดแข็งกับอุปสรรค	กลยุทธ์ WT จุดอ่อนกับอุปสรรค
1. กระแสนุรักษ์มีความเข้าใจการใช้ประโยชน์ไม้ เป็นการทำลาย ภาพลักษณ์ของ อ.อ.ป. ในอดีตไม่ดี	กลยุทธ์ การบริหารจัดการสวนป่าเศรษฐกิจอย่างมีระบบมาตรฐาน และยั่งยืน	กลยุทธ์ การบริหารจัดการสินทรัพย์ และเครื่องจักรอุปกรณ์ขององค์กร
2. คู่แข่งเอกชนมีเงินทุน และเทคโนโลยีที่ดีกว่า	1. การส่งเสริม เผยแพร่ และการมีส่วนร่วมของชุมชนด้านสวนป่าไม้เศรษฐกิจ	1. การลงทุนจัดซื้อทรัพย์สิน เครื่องจักร อุปกรณ์ ของสำนักงานและสวนป่า
3. ไม้ยูคาลิปตัส มีราคาถูก ถูกกำหนดจากผู้ประกอบการรายใหญ่	2. โครงการพัฒนาชุมชนท้องถิ่นโดยรอบสวนป่า	
4. กฎระเบียบป่าไม้ไม่เอื้ออำนวยในการจัดการป่าเศรษฐกิจ	กลยุทธ์ อนุรักษ์ทรัพยากรธรรมชาติและสิ่งแวดล้อม	
5. ปัญหาขัดแย้งกับชุมชนที่ต้องการพื้นที่ทำกิน	3. การจัดการพื้นที่สวนป่าเพื่อการอนุรักษ์	

7. แผนผังปัจจัยขับเคลื่อนมูลค่าทางเศรษฐศาสตร์ (EP) ของ ออป.ตะวันออกเฉียงเหนือ ปี 2564



8.1.2 ประมาณการทางการเงิน

1) เปรียบเทียบงบกำไร (ขาดทุน) ปี 2559-2564

(หน่วย : ล้านบาท)

ผลการดำเนินงาน	2559	2560	2561	2562	2563	2564*
รายได้รวม	485.65	393.29	439.19	374.66	907.16	382.404
รายจ่ายรวม	433.57	327.08	419.47	371.41	835.91	355.753
กำไรสุทธิ	52.08	66.21	19.72	3.25	71.26	26.651

หมายเหตุ * เป็นกำไรจากการประมาณการ ตามงบประมาณประจำปี

2) ประมาณการกระแสเงินสด ปี 2564

(หน่วย : ล้านบาท)

รายการ	ไตรมาส 1	ไตรมาส 2	ไตรมาส 3	ไตรมาส 4	รวม
เงินสดรับ	124.00	106.30	102.81	106.74	439.85
เงินสดจ่าย	101.81	102.45	117.61	114.89	436.76
เงินสดรับมากกว่า (น้อยกว่า) เงินสดจ่าย	22.19	3.85	(14.80)	(8.15)	3.09

3) สรุปตัวแปรที่สำคัญ (Key Value Driver) ที่นำมาจัดทำแผนกลยุทธ์เพื่อปรับปรุงประสิทธิภาพ

การสร้างค่ากำไรเชิงเศรษฐศาสตร์ (Strategic Improvement Plan : SIP) ประจำปี 2564 ของ ออป. ตะวันออกเฉียงเหนือ มี ดังนี้

ด้านรายได้

1. ไม้โตเร็ว เป็นเงิน 40.68 ล้านบาท

ด้านรายจ่าย

1. ต้นทุนของสินค้า เป็นเงิน 308.26 ล้านบาท
2. ค่าใช้จ่ายการบริหาร เป็นเงิน 43.22 ล้านบาท

ด้านต้นทุนเงินทุน

1. แผนลดสินค้าคงคลัง เป็นเงิน 7.70 ล้านบาท

4) การวิเคราะห์ทางการเงิน

ในปี 2564 ออป. ตะวันออกเฉียงเหนือ ได้ตั้งเป้าหมายประมาณการรายได้ รวม 382.404 บาท (ไม่รวมเงินอุดหนุนรัฐบาล) ในขณะที่มีรายจ่ายประมาณ 355.753 บาท และประมาณการกำไรสุทธิ 26.651 ล้านบาท เมื่อเปรียบเทียบกับประมาณการปี 2563 มีกำไรประมาณ 25.231 ล้านบาท เป้าหมายปี 2564 มีกำไรเพิ่มขึ้นประมาณ 1.42 ล้านบาท

5) ตัวแปรที่สำคัญที่ส่งผลต่อกำไร (ขาดทุน) ของ ออป. ตะวันออกเฉียงเหนือ

1. ราคาน้ำยางพารา เป็นตัวแปรที่ไม่สามารถควบคุมได้ แต่สามารถคาดการณ์ว่าราคาน้ำยางพาราจะเพิ่มขึ้นและมีแนวโน้มจะปรับตัวเพิ่มขึ้นอย่างต่อเนื่อง จากนโยบายการลดพื้นที่กรีดยางพาราของรัฐบาล ซึ่งในปี 2564 ได้ประมาณการราคาน้ำยางพารา ราคาเฉลี่ยกิโลกรัมละ 40 บาท

2. การผลิตไม้ซุงออกจากสวนป่าเป็นไปตามกำลังผลิต โดยในปี 2564 ได้รับงบประมาณเพื่อดำเนินการลงทุนเพิ่มเติมในการจัดซื้อเครื่องจักร ยานพาหนะ และอุปกรณ์เพื่อเพิ่มประสิทธิภาพในการทำไม้

3. การเพิ่มเป้าหมายในธุรกิจซื้อขายไม้แปรรูป ที่ก่อให้เกิดรายได้และกำไรเพิ่มขึ้น แต่ทั้งนี้การดำเนินการขึ้นอยู่กับหน่วยงานภายนอกเสนอราคา

6) รายจ่ายเพิ่มขึ้น (ที่สำคัญ)

ค่าใช้จ่ายในการขายและบริหาร ซึ่งค่าใช้จ่ายในส่วนนี้จะเป็ค่าใช้จ่ายเกี่ยวกับบุคลากรจากการปรับขึ้นเงินเดือนประจำปี เงินผลประโยชน์หลังออกจากงานเพิ่มจาก 300 วันเป็น 400 วัน และการลงทุนเพิ่มเติมในการเพิ่มประสิทธิภาพการทำไม้และการดำเนินงานของสวนป่า

7) ข้อสรุปทางการเงินปี 2564

จากการดำเนินธุรกิจของ อ.อ.ป. ในปี 2564 ซึ่งเน้นเรื่องการใช้ฐานทรัพยากรขององค์กรที่มุ่งมั่นให้เกิดการพัฒนาที่ยั่งยืนในองค์กร และตอบสนองนโยบายรัฐบาลในด้านประชารัฐ และบริการเชิงสังคมภายใต้สถานการณ์ปัจจุบัน คาดว่าจะกำไรสุทธิประมาณ 26.654 ล้านบาท มีกระแสเงินสดเพียงพอที่จะดำเนินการ แต่ตั้งระมัดระวังเรื่องกระแสเงินสด

8.2 เป้าหมายแผนการดำเนินงานจากงบประมาณลงทุน

องค์การอุตสาหกรรมป่าไม้ภาคตะวันออกเฉียงเหนือ ได้จัดทำงบประมาณลงทุน ประจำปี 2564 ที่คณะรัฐมนตรีได้มีมติเห็นชอบ กรอบและงบลงทุนของรัฐวิสาหกิจประจำปีงบประมาณ 2564 เมื่อวันที่ 29 กันยายน 2563 ทั้งนี้ องค์การอุตสาหกรรมป่าไม้ภาคตะวันออกเฉียงเหนือ ได้รับงบประมาณเพื่อใช้ในการดำเนินงานในส่วนงานที่รับผิดชอบ ดังนี้

(หน่วย : บาท)

รายการ	งบลงทุนที่ได้รับ	เป้าหมายเบิกจ่าย
งบลงทุนจากเงินรายได้ อ.อ.ป.		
1. งบลงทุนขออนุมัติรายปี		
- ที่ดิน	-	-
- สิ่งก่อสร้าง		
- เครื่องจักรอุปกรณ์		
2. งบลงทุนที่จัดทำเป็นแผนระยะยาว/แผนต่อเนื่อง		
- ที่ดิน		
- สิ่งก่อสร้าง	3,700,000	3,700,000
- เครื่องจักรอุปกรณ์	6,750,000	6,750,000
- โครงการปลูกสร้างสวนป่า ปลูก/บำรุง	91,136,000	82,022,400
รวม	101,586,000	92,472,400

8.2.1 เป้าหมายการลงทุนที่สำคัญ : การพัฒนาพื้นที่สวนป่า

1. พัฒนาปลูกใหม่	- ไม้ยูคาลิปตัส	พื้นที่	5,617 ไร่
	- ไม้อื่นๆ	พื้นที่	100 ไร่
	- ไม้สัก	พื้นที่	10 ไร่
	รวมพัฒนาปลูกใหม่	พื้นที่	5,727 ไร่
2. ปลูกเสริมไม้สักรอบตัดพื้นที่สอง		พื้นที่	149 ไร่
3. บำรุงสวนป่าแปลงเก่า	- ไม้สัก	พื้นที่	13,609 ไร่
	- ไม้ยางพารา	พื้นที่	6,663 ไร่
	- ไม้ยูคาลิปตัส	พื้นที่	45,049 ไร่
	- ไม้อื่นๆ	พื้นที่	64,587 ไร่
	รวมดูแลแปลงเก่า	พื้นที่	129,908 ไร่

8.2.2 สิ่งก่อสร้าง

- บ้านพักพนักงานเจ้าหน้าที่ สวนป่ามัญจาคีรี แผนงานที่ 1 วงเงิน 1,000,000 บาท
- สำนักงานสวนป่า สวนป่าขุนหาญ แผนงานที่ 3 วงเงิน 1,200,000 บาท
- สำนักงานสวนป่า สวนป่ามุกดาหาร แผนงานที่ 4 วงเงิน 1,000,000 บาท
- บ้านพักพนักงานเจ้าหน้าที่ สวนป่ามุกดาหาร แผนงานที่ 4 วงเงิน 500,000 บาท

8.2.3 เครื่องจักรและอุปกรณ์

- จัดซื้อรถฟาร์มแทรกเตอร์ ขนาด 85 แรงม้า สวนป่าช่องเม็ก และสวนป่าดงนาฮี-ชีแลน แผนงานที่ 5 รวมจำนวน 2 คัน ๆ ละ 1,100,000 บาท รวมวงเงิน 2,200,000 บาท
- จัดซื้อรถฟาร์มแทรกเตอร์ ขนาด 40 แรงม้า สวนป่าคอนสาร ,สวนป่าพิบูลมังสาหาร และสวนป่าสูงเนิน รวมจำนวน 3 คัน ๆ ละ 571,000 บาท รวมวงเงิน 1,713,000 บาท
- จัดซื้อรถจักรยานยนต์ 150 ซีซี สวนป่าคอนสาร และสวนป่าดงนาฮี-ชีแลน รวมจำนวน 2 คัน ๆ ละ 87,000 บาท รวมวงเงิน 174,000 บาท
- จัดซื้อรถขุดดินตะขบ ขนาดไม่น้อยกว่า 120 แรงม้า สวนป่ามัญจาคีรี จำนวน 1 คัน วงเงิน 4,000,000 บาท
- จัดซื้อรถบรรทุก ดีเซล ขนาดไม่น้อยกว่า 4 ตัน สวนป่าขุนหาญ และสวนป่าพิบูลมังสาหาร จำนวน 2 คันๆ ละ 1,375,000 บาท รวมวงเงิน 2,750,000 บาท

8.3 เป้าหมายแผนการดำเนินงานจากงบประมาณภาครัฐและบริการเชิงสังคม

รายการ	งบที่รับจัดสรร (ล้านบาท)	เป้าหมายเบิกจ่าย (ล้านบาท)
<p>แผนงานที่ 3 แผนงานพื้นฐานด้านการจัดการน้ำและสร้างการเติบโตบนคุณภาพชีวิตที่เป็นมิตรกับสิ่งแวดล้อมอย่างยั่งยืน</p> <p>ผลผลิตที่ 2 : พื้นที่ป่าเพื่อการอนุรักษ์</p> <p><u>รายการ : เงินอุดหนุนค่าใช้จ่ายในการอนุรักษ์พันธุกรรมไม้ดั้งเดิมหายากในพื้นที่สวนป่าจังหวัดเลย</u></p> <p>การบำรุงรักษาและอนุรักษ์พันธุกรรมไม้ดั้งเดิมหายากในพื้นที่สวนป่า (แปลงปี 2560) - สวนป่าภูสวรรค์ จ.เลย</p>	0.0401	0.0401
<p>แผนงานที่ 5 แผนงานยุทธศาสตร์อนุรักษ์ ป่า และป้องกันทรัพยากรธรรมชาติ</p> <p>โครงการที่ 1 โครงการส่งเสริมปลูกไม้เศรษฐกิจ สังคม และสิ่งแวดล้อม อย่างยั่งยืน</p> <p>กิจกรรมที่ 1 ส่งเสริมเกษตรกรปลูกบำรุงไม้เศรษฐกิจ</p> <p><u>รายการ : เงินอุดหนุนค่าใช้จ่ายในการส่งเสริมเกษตรกรปลูกไม้เศรษฐกิจ</u></p> <p>- ไม้โตเร็ว ปีที่ 1 พื้นที่ 6,300 ไร่</p> <p>- ไม้โตเร็ว ปีที่ 2 พื้นที่ 13,450 ไร่</p> <p>- ไม้โตเร็ว ปีที่ 3 พื้นที่ 15,700 ไร่</p> <p>- ไม้โตช้า ปีที่ 1 พื้นที่ 3,725 ไร่</p> <p>- ไม้โตช้า ปีที่ 2 พื้นที่ 4,150 ไร่</p> <p>- ไม้โตช้า ปีที่ 3 พื้นที่ 2,800 ไร่</p>	<p>15.750</p> <p>6.725</p> <p>7.850</p> <p>14.528</p> <p>4.233</p> <p>2.865</p>	<p>15.750</p> <p>6.725</p> <p>7.850</p> <p>14.528</p> <p>4.233</p> <p>2.865</p>
<p>แผนงานที่ 5 แผนงานยุทธศาสตร์อนุรักษ์ ป่า และป้องกันทรัพยากรธรรมชาติ</p> <p>โครงการที่ 1 โครงการส่งเสริมปลูกไม้เศรษฐกิจ สังคม และสิ่งแวดล้อม อย่างยั่งยืน</p> <p>กิจกรรมที่ 2 จัดทำแปลงสาธิตการปลูกบำรุงไม้เศรษฐกิจ</p> <p><u>รายการ : เงินอุดหนุนค่าใช้จ่ายในการส่งเสริมการพัฒนาป่าเศรษฐกิจ</u></p> <p>- ไม้โตเร็ว ปีที่ 2 พื้นที่ 400 ไร่</p> <p>- ไม้โตเร็ว ปีที่ 3 พื้นที่ 1,200 ไร่</p> <p>- ไม้โตเร็ว ปีที่ 4 พื้นที่ 1,000 ไร่</p> <p>- ไม้โตเร็ว ปีที่ 5 พื้นที่ 1,700 ไร่</p> <p>- ไม้โตช้า ปีที่ 2 พื้นที่ 1,450 ไร่</p> <p>- ไม้โตช้า ปีที่ 3 พื้นที่ 1,270 ไร่</p>	<p>0.480</p> <p>0.390</p> <p>0.325</p> <p>0.569</p> <p>2.187</p> <p>1.701</p>	<p>0.480</p> <p>0.390</p> <p>0.325</p> <p>0.569</p> <p>2.187</p> <p>1.701</p>
<p>อป. ตะวันออกเฉียงเหนือได้รับงบประมาณทั้งสิ้น</p>	57.645	57.645

แผนการเบิกจ่าย เพื่อให้สอดคล้องกับกระแสเงินสดและระยะเวลาในการดำเนินงาน กำหนดเป้าหมาย ดังนี้

- 1) งบลงทุนจากเงินรายได้ อ.อ.ป.
 - 100 % สำหรับในหมวดสิ่งก่อสร้างและเครื่องจักรอุปกรณ์
 - 90 % สำหรับในหมวดโครงการปลูกสร้างสวนป่า ปลูก/บำรุง
- 2) งบประมาณภาครัฐ เบิกจ่าย 100%

8.4 เป้าหมายการดำเนินงานตามแผนดำเนินงานองค์การอุตสาหกรรมป่าไม้ภาคตะวันออกเฉียงเหนือ ปี 2564

เป็นการดำเนินงานเพื่อเพิ่มประสิทธิภาพขององค์กร โดยดำเนินการให้บรรลุตามพันธกิจและวิสัยทัศน์ขององค์การอุตสาหกรรมป่าไม้ “เป็นผู้นำจัดการสวนป่าเศรษฐกิจอย่างยั่งยืน เพื่อยกระดับอุตสาหกรรมไม้จากป่าปลูกในปี 2565” ดังนี้

- 1) จัดทำแปลงสาธิตบำรุงไม้เศรษฐกิจ (เชิงสังคม)
- 2) การเพิ่มผลผลิตในพื้นที่สวนป่าไม้เศรษฐกิจ (เชิงพาณิชย์)
- 3) การระดมทุนจากพันธมิตรคู่ค้า (เชิงพาณิชย์)
- 4) การร่วมดำเนินงานกับภาคเอกชนหรือพัฒนาธุรกิจของ อ.อ.ป. (เชิงพาณิชย์)
- 5) การจัดการสวนป่าเศรษฐกิจอย่างยั่งยืน (SFM)

9. แผนยุทธศาสตร์และกลยุทธ์ ปี 2564

เพื่อให้สอดคล้องกับยุทธศาสตร์ของ อ.อ.ป. ให้สามารถบรรลุเป้าหมายการดำเนินงานปี 2564 องค์การอุตสาหกรรมป่าไม้ภาคตะวันออกเฉียงเหนือ ได้ดำเนินการตามแผนยุทธศาสตร์ จำนวน 4 ยุทธศาสตร์ ดังนี้

9.1 ยุทธศาสตร์ที่ 1 กำหนดบทบาทรัฐวิสาหกิจให้ชัดเจนเพื่อเป็นพลังขับเคลื่อนยุทธศาสตร์ชาติ

9.1.1 กลยุทธ์ ส่งเสริมการดำเนินงานด้านการอนุรักษ์ วิจัย การเผยแพร่องค์ความรู้ และพัฒนาแหล่งเรียนรู้ของประชาชน รวมถึงสร้าง/แบ่งปันองค์ความรู้ให้ประชาชน

โครงการบริหารจัดการพื้นที่สวนป่าเพื่อการอนุรักษ์และใช้ประโยชน์อย่างยั่งยืน

- แผนงานการบริหารจัดการพื้นที่อนุรักษ์ในสวนป่า
- แผนงานการอนุรักษ์พันธุกรรมไม้ดั้งเดิมและหายากในพื้นที่สวนป่า

9.1.2 กลยุทธ์ ร่วมมือกับภาคธุรกิจ เพื่อนำองค์ความรู้ไปต่อยอดใช้ประโยชน์

9.1.3 กลยุทธ์ ส่งเสริมอาชีพทางเลือก สร้างรายได้ และพัฒนาคุณภาพชีวิต ของเกษตรกรด้วยการปลูกป่าเศรษฐกิจ

โครงการเพิ่มพื้นที่ป่าเศรษฐกิจ

- แผนงานจัดทำแปลงสาธิตการปลูกบำรุงไม้เศรษฐกิจ
- แผนงานการส่งเสริมเกษตรกรปลูกบำรุงไม้เศรษฐกิจเพื่อสร้างอาชีพทางเลือกให้ราษฎร/เอกชน
- แผนงานการแก้ไขปัญหาการบุกรุกพื้นที่สวนป่าโดยราษฎรมีส่วนร่วม
- แผนงานการพัฒนาพื้นที่สวนป่าเพื่อเพิ่มผลผลิต

โครงการมีส่วนร่วมของชุมชนท้องถิ่นในการปลูกสวนป่าไม้เศรษฐกิจ

9.2 ยุทธศาสตร์ที่ 2 บริหารการลงทุนให้สอดคล้องกับยุทธศาสตร์ของประเทศ

9.2.1 กลยุทธ์ การจัดหาแหล่งเงินทุนที่เหมาะสมกับการดำเนินธุรกิจ

โครงการระดมทุนจากพันธมิตรคู่ค้า

โครงการร่วมทุนกับภาคเอกชนและภาครัฐเพื่อพัฒนาธุรกิจของ อ.อ.ป. (ปลูกไม้เศรษฐกิจ/อุตสาหกรรมไม้)

9.3 ยุทธศาสตร์ที่ 3 เสริมสร้างความแข็งแกร่งทางการเงินเพื่อความยั่งยืนในระยะยาว

9.3.1 กลยุทธ์ ปรับปรุงพัฒนาและขยายการดำเนินธุรกิจเพื่อสร้างรายได้เพิ่ม

โครงการนำระบบ EVM มาพัฒนาประสิทธิภาพการดำเนินธุรกิจ

โครงการพัฒนาด้านธุรกิจป่าไม้

- แผนงานการจัดการสวนป่าเศรษฐกิจอย่างยั่งยืน (SFM)

โครงการพัฒนาธุรกิจอุตสาหกรรมไม้

- แผนงานสร้างมูลค่าเพิ่มในธุรกิจอุตสาหกรรมไม้

- แผนงานการพัฒนาตลาดเชิงรุก

9.4 ยุทธศาสตร์ที่ 4 ส่งเสริมระบบธรรมาภิบาลให้มีความโปร่งใสและมีคุณธรรม

9.4.1 กลยุทธ์ ทบทวนการบริหารจัดการและโครงสร้างองค์กรให้สอดคล้องกับบทบาทและภารกิจตามหลักเกณฑ์การบริหารจัดการที่ดีและหลักธรรมาภิบาล

โครงการด้านความปลอดภัย สุขอนามัย และสภาพแวดล้อมในการทำงาน

9.4.2 กลยุทธ์ การพัฒนาทรัพยากรบุคคล

โครงการส่งเสริมการประเมินคุณธรรม/ความโปร่งใสในการดำเนินงานของหน่วยงานภาครัฐ (Integrity & Transparency Assessment : ITA)

โครงการฝึกอบรมและการพัฒนาบุคลากรผู้ปฏิบัติงานในสวนป่า

บทที่ 1

สถานภาพทั่วไปขององค์การอุตสาหกรรมป่าไม้ภาคตะวันออกเฉียงเหนือ

1.1 สถานการณ์ปัจจุบัน

1) สถานการณ์ปัจจุบัน

ตามนโยบายขององค์การอุตสาหกรรมป่าไม้ องค์การอุตสาหกรรมป่าไม้ภาคตะวันออกเฉียงเหนือ ดูแลรับผิดชอบการดำเนินงาน ให้สำเร็จตามเป้าหมายและนโยบาย ขององค์การอุตสาหกรรมป่าไม้ในเขตพื้นที่ภาคตะวันออกเฉียงเหนือ 20 จังหวัด คือ นครราชสีมา ชัยภูมิ บุรีรัมย์ อุบลราชธานี ยโสธร ศรีสะเกษ สุรินทร์ ขอนแก่น มหาสารคาม ร้อยเอ็ด กาฬสินธุ์ อุดรธานี สกลนคร เลย หนองคาย มุกดาหาร นครพนม หนองบัวลำภู อำนาจเจริญ และบึงกาฬ โดยมีผู้อำนวยการสำนักงานองค์การอุตสาหกรรมป่าไม้ภาคตะวันออกเฉียงเหนือ หัวหน้าฝ่ายฯ ผู้จัดการส่วน และผู้จัดการองค์การอุตสาหกรรมป่าไม้เขตฯ ร่วมปฏิบัติตามพันธกิจเพื่อบริหารจัดการทรัพยากรให้เกิดการพัฒนา ก้าวหน้า และประโยชน์สูงสุด

2) สภาพโดยรวม

(1) ผลการดำเนินงาน

องค์การอุตสาหกรรมป่าไม้ภาคตะวันออกเฉียงเหนือ มีรายได้หลักจากการดำเนินธุรกิจป่าไม้ จากสวนป่า การทำไม้ การบริการ การทำไม้ออกจากสวนป่า ได้แก่ การทำไม้สกัดตัดสายระยะ การทำไม้ปานอก การทำไม้ยูคาลิปตัส และการให้บริการธุรกิจอื่น ๆ เช่น กิจกรรมซื้อขายไม้แปรรูป เป็นต้น

ตารางแสดงผลการดำเนินงาน

ผลการดำเนินงาน	2559	2560	2561	2562	2563	2564*
รายได้รวม	485.65	393.29	439.19	374.66	907.16	382.404
รายจ่ายรวม	433.57	327.08	419.47	371.41	835.91	355.753
กำไรสุทธิ	52.08	66.21	19.72	3.25	71.25	26.65

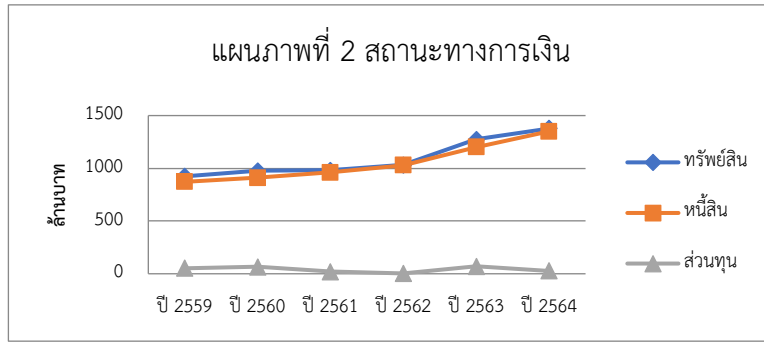
ตารางแสดงสถานะทางการเงิน

องค์การอุตสาหกรรมป่าไม้ภาคตะวันออกเฉียงเหนือ มีสถานะทางการเงิน ระหว่างปี 2559 – 2564 ดังนี้

หน่วย : ล้านบาท

รายการ	2559	2560	2561	2562	2563	2564*
ทรัพย์สิน	923.862	976.262	980.00	1,032.477	1,273.46	1,376.98
หนี้สิน						
- หนี้สินหมุนเวียน	100.686	95.418	70.00	89.639	182.08	207.90
- หนี้สินไม่หมุนเวียน	771.098	814.635	890.28	939.543	1,020.13	1,142.43
ส่วนทุน	52.078	66.208	19.72	3.265	71.25	26.65

* คาดการณ์



1.2 โครงสร้างการบริหารงาน

โครงสร้างการบริหารงานขององค์การอุตสาหกรรมป่าไม้ภาคตะวันออกเฉียงเหนือ แยกโครงสร้างการบริหารออกเป็น 5 ส่วน คือ

1. สำนักงานกลาง (Corporate Units) มีหน่วยงานสนับสนุน 2 หน่วย คือ

- 1) ส่วนอำนวยการ
- 2) ส่วนแผนงานและประเมินผล

2. หน่วยธุรกิจ (Business Unit) มี 4 หน่วย คือ

- 1) ส่วนพัฒนาธุรกิจและอุตสาหกรรมไม้
- 2) องค์การอุตสาหกรรมป่าไม้เขตขอนแก่น
- 3) องค์การอุตสาหกรรมป่าไม้เขตนครราชสีมา
- 4) องค์การอุตสาหกรรมป่าไม้เขตอุบลราชธานี

โดยได้กำหนดรูปแบบการดำเนินงานในปัจจุบันให้แต่ละหน่วยธุรกิจเป็นศูนย์กำไร (Profit center) โดย

โครงสร้างอัตรากำลัง ประกอบด้วย

- 1) ผู้อำนวยการสำนัก
- 2) หัวหน้าฝ่ายบริหาร
- 3) หัวหน้าฝ่ายจัดการสวนป่า
- 4) หัวหน้าฝ่ายจัดการผลผลิตและอุตสาหกรรมไม้
- 5) ผู้จัดการส่วนอำนวยการ
- 6) ผู้จัดการส่วนแผนงานและประเมินผล
- 7) ผู้จัดการส่วนพัฒนาธุรกิจและอุตสาหกรรมไม้
- 8) ผู้จัดการองค์การอุตสาหกรรมป่าไม้เขตขอนแก่น
- 9) ผู้จัดการองค์การอุตสาหกรรมป่าไม้เขตนครราชสีมา
- 10) ผู้จัดการองค์การอุตสาหกรรมป่าไม้เขตอุบลราชธานี

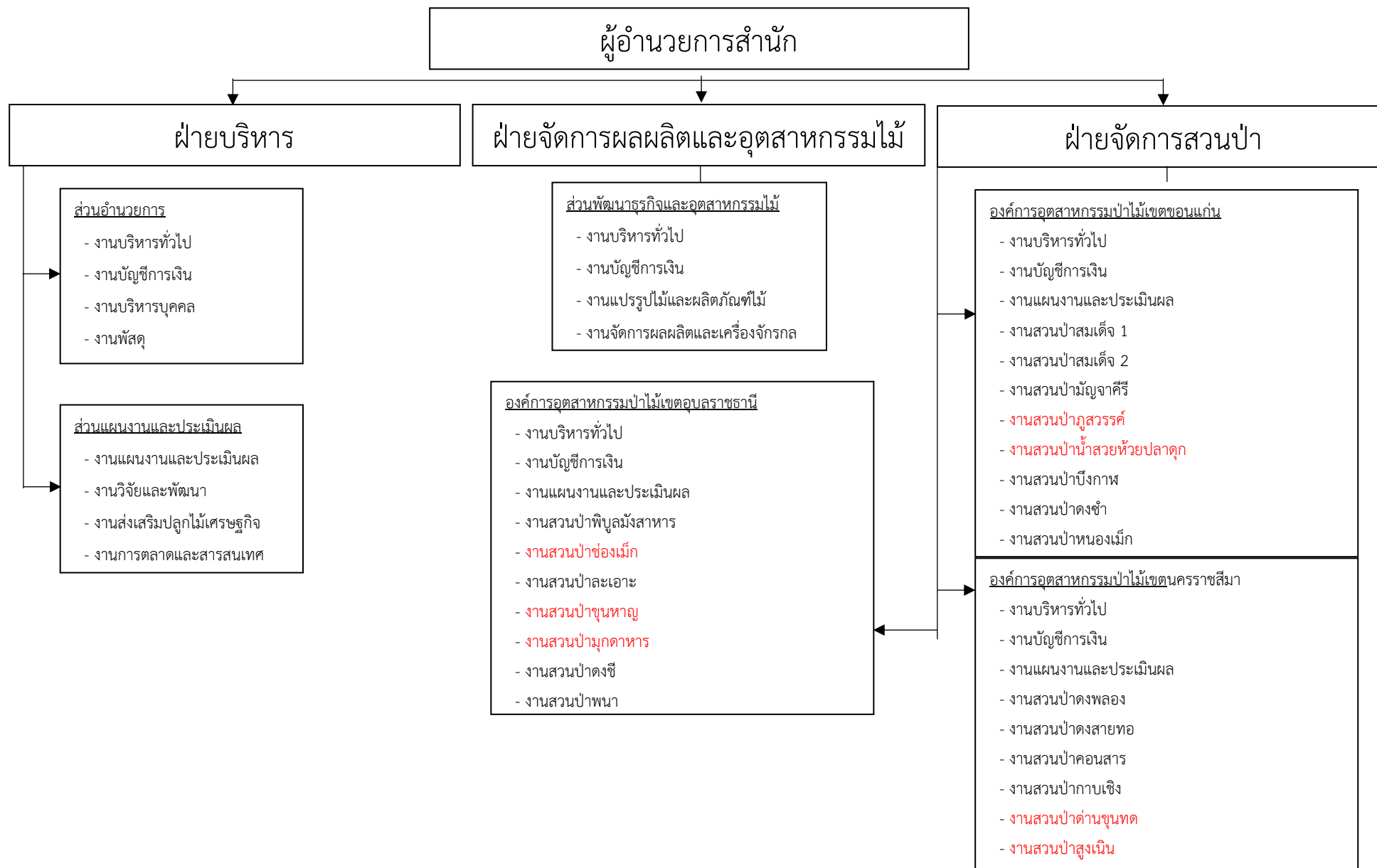
สถิติบุคลากรขององค์การอุตสาหกรรมป่าไม้ภาคตะวันออกเฉียงเหนือ ระหว่างปี 2559 – 2563

หน่วย : คน

บุคลากร	2559	2560	2561	2562	2563
1. พนักงาน	101	101	96	103	105
2. พนักงานปฏิบัติการ	39	39	37	41	41
3. พนักงานปฏิบัติการสัญญาจ้าง	12	12	23	8	7
รวม	152	152	156	152	153

ข้อมูล ณ วันที่ 8 มีนาคม 2564

โครงสร้างสำนักองค์การอุตสาหกรรมป่าไม้ภาคตะวันออกเฉียงเหนือ



1.3 จำนวนบุคลากร ณ ปัจจุบัน

องค์การอุตสาหกรรมป่าไม้ภาคตะวันออกเฉียงเหนือ มีอัตรากำลังตามโครงสร้าง จำนวน 343 อัตรา บุคลากรปัจจุบัน รวมทั้งหมด 153 คน ประกอบด้วยพนักงาน จำนวน 105 คน พนักงานปฏิบัติการ จำนวน 41 คน และพนักงานปฏิบัติการสัญญาจ้าง จำนวน 7 คน

ตารางแสดงอัตรากำลังขององค์การอุตสาหกรรมป่าไม้ภาคตะวันออกเฉียงเหนือ ณ ปัจจุบัน

ระดับ/ชั้น	ส่วนอำนวยการ		ส่วนแผนงานฯ		ส่วนพัฒนาธุรกิจฯ		ออป.เขต ขอนแก่น		ออป.เขต นครราชสีมา		ออป.เขต อุบลราชธานี		รวมออป.ภาค ตะวันออกเฉียงเหนือ	
	อัตรา	ผู้ปฏิบัติ	อัตรา	ผู้ปฏิบัติ	อัตรา	ผู้ปฏิบัติ	อัตรา	ผู้ปฏิบัติ	อัตรา	ผู้ปฏิบัติ	อัตรา	ผู้ปฏิบัติ	อัตรา	ผู้ปฏิบัติ
พปทสจ.	-	-	-	-	-	-	-	3	-	1	-	3	-	6
พสจ.	-	-	-	-	-	-	-	2	-	1	-	-	-	2
ชั้น 1 – 6	8	2	-	-	12	1	42	12	32	12	39	14	133	41
ระดับ 1 -4	7	-	8	3	4	2	27	14	21	10	24	12	91	40
ระดับ 4 - 5	7	3	8	1	4	1	18	3	14	4	16	4	67	17
ระดับ 5 – 6	4	3	4	3	4	1	11	11	9	9	10	8	42	37
ระดับ 6 – 7	1	1	1	1	1	1	1	1	1	1	1	1	6	6
ระดับ 7 – 8	3	3	-	-	-	-	-	-	-	-	-	-	3	2
ระดับ 9	1	1	-	-	-	-	-	-	-	-	-	-	1	1
รวม	31	13	21	8	25	6	99	46	77	38	90	42	343	153

1.4 การแบ่งกลุ่มธุรกิจ

ธุรกิจป่าไม้ ดำเนินการ ผลิตไม้จากสวนป่า และไม้จากป่าธรรมชาติ

ไม้สวนป่า ประกอบด้วย ไม้ยูคาลิปตัส ไม้สัก มีขนาดและคุณภาพเป็นที่ต้องการของตลาด และน้ำยางพารา ผลผลิตจากสวนป่าจึงเป็นรายได้หลักขององค์การอุตสาหกรรมป่าไม้ภาคตะวันออกเฉียงเหนือ ประกอบด้วย ไม้ยูคาลิปตัส ไม้สัก และน้ำยางพารา

ไม้ป่าธรรมชาติ ประกอบด้วย ไม้ของกลางที่เกิดจากการกระทำผิด พ.ร.บ. ป่าไม้ถูกเจ้าหน้าที่จับกุมตรวจยึด ไม้ป่านอกโครงการในพื้นที่เปิดใช้ประโยชน์ของทางราชการ เช่น การก่อสร้างเขื่อน อ่างเก็บน้ำ การสร้างถนน รายได้ที่เกิดจากกิจกรรมส่วนนี้มีความไม่แน่นอนและมีแนวโน้มลดลง

ธุรกิจอุตสาหกรรมไม้

ดำเนินธุรกิจแปรรูปไม้ ผลผลิตผลิตภัณฑ์ไม้ เครื่องเรือนครุภัณฑ์ เพื่อให้เป็นไปตามวัตถุประสงค์ในการอำนวยความสะดวกแก่รัฐและประชาชนในอุตสาหกรรมป่าไม้

ธุรกิจบริการ

ดำเนินธุรกิจต่อเนื่องจากกิจกรรมสวนป่า และการป่าไม้ ได้แก่ การให้บริการปลูกและเป็นที่ปรึกษาในการปลูกป่าเศรษฐกิจ การรับรองการจัดการสวนป่าอย่างยั่งยืน

นอกจากนี้ยังมีธุรกิจอื่นๆ ได้แก่ ธุรกิจที่เกิดขึ้นใหม่เพื่อหารายได้ระยะสั้นและระยะยาว เช่น ธุรกิจจำหน่ายไม้แปรรูป พัฒนาสินทรัพย์ เป็นต้น

บทที่ 2

ทิศทางขององค์การอุตสาหกรรมป่าไม้ภาคตะวันออกเฉียงเหนือ

2.1 วิสัยทัศน์

“ เป็นผู้นำจัดการสวนป่าเศรษฐกิจอย่างยั่งยืน เพื่อยกระดับอุตสาหกรรมไม้จากป่าปลูก ในปี 2565 ”

2.2 พันธกิจ (Mission)

- 1) พัฒนาที่ดินสวนป่าให้เป็นสวนป่าเศรษฐกิจอย่างยั่งยืนใช้ประโยชน์พื้นที่ป่าเศรษฐกิจตามศักยภาพ
- 2) ส่งเสริมการปลูกไม้เศรษฐกิจพัฒนาระบบและสร้างกลไกการตลาดไม้เศรษฐกิจอย่างเป็นธรรม
- 3) ส่งเสริมและพัฒนาธุรกิจอุตสาหกรรมไม้และส่งเสริมชุมชนท้องถิ่นด้านอุตสาหกรรมไม้
- 4) วิจัยพัฒนาการปลูกและใช้ประโยชน์จากไม้เศรษฐกิจ
- 5) ปรับโครงสร้างทางการเงินทั้งระบบ พัฒนาสินทรัพย์เพื่อสนับสนุนภารกิจขององค์กรให้เกิดประโยชน์

ตามศักยภาพ สร้างกำไรพอเลี้ยงองค์กร ไม่เป็นภาระต่อรัฐ

- 6) พัฒนาชุมชนท้องถิ่นโดยใช้สวนป่าเป็นฐาน
- 7) สงวน อนุรักษ์ บริบาลช้างไทยและฟื้นฟูทรัพยากรธรรมชาติและสิ่งแวดล้อม
- 8) พัฒนาธุรกิจบริการอย่างครบวงจร พัฒนาธุรกิจท่องเที่ยว

2.3 เป้าประสงค์ (Objective)

- 1) พัฒนาและบริหารสวนป่าไม้เศรษฐกิจให้มีผลผลิตที่พอเพียงและมีคุณภาพตามมาตรฐานสากลเพื่อเป็นผู้นำในการจัดการสวนป่าไม้เศรษฐกิจในภูมิภาคอาเซียน
- 2) ปรับปรุงกระบวนการผลิตอุตสาหกรรมไม้ ผลิตภัณฑ์ไม้ ด้วยเทคโนโลยีใหม่ เพื่อเพิ่มมูลค่าไม้ และลดต้นทุนการผลิต รวมทั้งพัฒนาการตลาดเชิงรุก มีกระจายสินค้าและเพิ่มจุดจำหน่ายเพื่อเพิ่มยอดขายสินค้า
- 3) แก้ปัญหาสภาพคล่อง มีแหล่งเงินลงทุนในอุตสาหกรรมเพิ่มมูลค่าไม้และบุคลากรมีความสามารถในการบริหารและวิเคราะห์ทางการเงิน
- 4) เป็นองค์กรที่มีสมรรถนะสูง ส่งเสริมให้พนักงานมีแรงจูงใจและภาคภูมิใจในองค์กร ปฏิบัติงานอย่างเต็มศักยภาพ
- 5) ธุรกิจบริการและการท่องเที่ยวที่ได้มาตรฐาน สามารถสร้างผลกำไรและเติบโตอย่างต่อเนื่อง
- 6) ชุมชนรอบสวนป่ามีคุณภาพชีวิตและสิ่งแวดล้อมที่ดีขึ้น และการบริบาลช้างไทยให้ช้างมีคุณภาพชีวิตที่ดีขึ้นสามารถสร้างมูลค่าทางด้านเศรษฐกิจและสังคมได้

2.4 เป้าหมายการดำเนินงาน ปี 2564

2.4.1 เป้าหมายแผนการดำเนินงานจากงบประมาณรายได้ - รายจ่าย

รายการ	หน่วย	ปริมาณการผลิตและค่าใช้จ่าย		รายได้จากการขายสินค้าและบริการ		
		ปริมาณ	จำนวนเงิน (ล้านบาท)	ปริมาณ	รายได้ (ล้านบาท)	ต้นทุนสินค้า (ล้านบาท)
1 ธุรกิจป่าไม้			121.145		158.966	118.866
- ไม้ซุงกระยาเลย	ลบ.ม.	1,300.00	0.597	780.00	2.340	0.270
- ไม้สักสวนป่า	ลบ.ม.	940.00	5.508	607.00	5.342	3.557
- ไม้โตเร็ว	ตัน	40,680.00	28.781	40,680.00	40.680	28.780
- ผลผลิตยางพารา	ตัน	2.77	86.259	2.77	110.604	86.259
2 ธุรกิจอุตสาหกรรม			4.894		5.708	4.894
- ไม้สักสวนป่าแปรรูป	ลบ.ฟ.	3,996.00	3.220	3,996.00	3.836	3.220
- ไม้กระยาเลยแปรรูป	ลบ.ฟ.	5,240.00	1.674	6,240.00	1.872	1.674
3 ธุรกิจอื่น			184.500		205.000	184.500
- ซื่อขายไม้แปรรูป			184.500		205.000	184.500
4 รายได้จากการดำเนินงานอื่นๆ					11.145	4.016
- รายได้รับจ้างแผ้วถางป่า					5.250	2.016
- รายได้จากการใช้ประโยชน์ที่ดิน					1.416	
- รายได้จากผลิตผลพลอยได้สวนป่า(กล้าไม้)					4.000	2.000
- รายได้จากการจำหน่ายไม้สั้น					0.479	
5 รายได้อื่นๆ					1.587	0.250
- รายได้ค่าเช่า					1.100	
- รายได้ค่าเช่ารถยนต์					0.223	
- ค่าใช้จ่าย CSR						0.206
- ค่าธรรมเนียมธนาคาร						0.044
- รายได้เบ็ดเตล็ด					0.264	
6 ค่าใช้จ่ายบริหาร						43.226
รวม			310.539		382.406	355.752
กำไร-ขาดทุนสุทธิ						26.654

2.4.2 ประเมินการทางการเงิน

1) เปรียบเทียบงบกำไร (ขาดทุน) ปี 2559-2564

(หน่วย : ล้านบาท)

ผลการดำเนินงาน	2559	2560	2561	2562	2563	*2564
รายได้รวม	485.65	393.29	439.19	374.66	902.76	382.40
รายจ่ายรวม	433.57	327.08	419.47	371.41	835.89	355.75
กำไรสุทธิ	52.08	66.21	19.72	3.25	66.87	26.65

หมายเหตุ * เป็นกำไรจากการประเมินการ ตามงบประมาณประจำปี

5 ประมาณการกระแสเงินสด ปี 2564

(หน่วย : ล้านบาท)

รายการ	ไตรมาส 1	ไตรมาส 2	ไตรมาส 3	ไตรมาส 4	รวม
เงินสดรับ	124.00	106.30	102.81	106.74	439.85
เงินสดจ่าย	101.81	102.45	117.61	114.89	436.76
เงินสดรับมากกว่า (น้อยกว่า) เงินสดจ่าย	22.19	3.85	(14.80)	(8.15)	3.09

2.4.3 เป้าหมายแผนการดำเนินงานจากงบประมาณลงทุน

องค์การอุตสาหกรรมป่าไม้ภาคตะวันออกเฉียงเหนือ ได้จัดทำงบประมาณลงทุน ประจำปี 2564 ที่คณะรัฐมนตรีได้มีมติเห็นชอบ กรอบและงบลงทุนของรัฐวิสาหกิจประจำปีงบประมาณ 2564 เมื่อวันที่ 29 กันยายน 2563 ทั้งนี้ องค์การอุตสาหกรรมป่าไม้ภาคตะวันออกเฉียงเหนือ ได้รับงบประมาณเพื่อใช้ในการดำเนินงานในส่วนงานที่รับผิดชอบ ดังนี้

(หน่วย : บาท)

รายการ	งบลงทุนที่ได้รับ	เป้าหมายเบิกจ่าย
งบลงทุนจากเงินรายได้ อ.อ.ป.		
1. งบลงทุนขออนุมัติรายปี		
- ที่ดิน	-	-
- สิ่งก่อสร้าง	-	-
- เครื่องจักรอุปกรณ์	-	-
2. งบลงทุนที่จัดทำเป็นแผนระยะยาว/แผนต่อเนื่อง		
- ที่ดิน		
- สิ่งก่อสร้าง	3,700,000	3,700,000
- เครื่องจักรอุปกรณ์	6,750,000	6,750,000
- โครงการปลูกสร้างสวนป่า ปลูก/บำรุง	91,136,000	82,022,400
รวม	101,586,000	92,472,400

โดยได้รับงบประมาณลงทุนเพื่อใช้ในการดำเนินการ 98,923,000 บาท ดังนี้

1. แผนสิ่งก่อสร้าง

- บ้านพักพนักงานเจ้าหน้าที่ สวนป่ามัญจาคีรี แผนงานที่ 1 วงเงิน 1,000,000 บาท
- สำนักงานสวนป่า สวนป่าขุนหาญ แผนงานที่ 3 วงเงิน 1,200,000 บาท
- สำนักงานสวนป่า สวนป่ามุกดาหาร แผนงานที่ 4 วงเงิน 1,000,000 บาท
- บ้านพักพนักงานเจ้าหน้าที่ สวนป่ามุกดาหาร แผนงานที่ 4 วงเงิน 500,000 บาท

2. แผนจัดซื้อเครื่องจักรและอุปกรณ์

- จัดซื้อรถพาร์มแทรกเตอร์ ขนาด 85 แรงม้า สวนป่าช่องเม็ก และสวนป่าดงนาฮี-ชีแลง แผนงานที่ 5

รวมจำนวน 2 คัน ะละ 1,100,000 บาท รวมวงเงิน 2,200,000 บาท

- จัดซื้อรถฟาร์มแทรกเตอร์ ขนาด 40 แรงม้า สวนป่าคอนสาร ,สวนป่าพิบูลมังสาหาร และสวนป่าสูงเนิน รวมจำนวน 3 คัน ๆ ละ 571,000 บาท รวมวงเงิน 1,713,000 บาท

- จัดซื้อรถจักรยานยนต์ 150 ซีซี สวนป่าคอนสาร และสวนป่าดงนาซี-ซีแลน รวมจำนวน 2 คัน ๆ ละ 87,000 บาท รวมวงเงิน 174,000 บาท

- จัดซื้อรถขุดดินตะขาบ ขนาดไม่น้อยกว่า 120 แรงม้า สวนป่ามัญจาคีรี จำนวน 1 คัน วงเงิน 4,000,000 บาท

- จัดซื้อรถบรรทุก ดีเซล ขนาดไม่น้อยกว่า 4 ตัน สวนป่าขุนหาญ และสวนป่าพิบูลมังสาหาร จำนวน 2 คันๆ ละ 1,375,000 บาท รวมวงเงิน 2,750,000 บาท

3. เป้าหมายการพัฒนาพื้นที่สวนป่า

1 พัฒนาปลูกใหม่

- ไม้ยูคาลิปตัส	พื้นที่	5,617 ไร่
- ไม้อื่นๆ	พื้นที่	100 ไร่
- ไม้สัก	พื้นที่	10 ไร่

2 ปลูกเสริมไม้สักรอบตัดพื้นที่สอง	พื้นที่	149 ไร่
-----------------------------------	---------	---------

โดยดำเนินการพัฒนาปลูกใหม่ และปลูกเสริมไม้สักรอบตัดพื้นที่สอง ในพื้นที่ดังนี้

สวนป่า	แผนงานที่	พื้นที่พัฒนาปลูกใหม่ (ไร่)		
		ยูคาลิปตัส	สัก/ปลูกเสริมสัก	ไม้อื่นๆ(ไม้ตีมีค่า)
ออป.เขตขอนแก่น				
มัญจาคีรี	3	1,771		
ดงซำ	5	100		
หนองเม็ก	5	430		
น้ำสวยห้วยปลาตุ๊ก	3		154	
รวม ออป.เขตขอนแก่น		2,301	154	
ออป.เขตนครราชสีมา				
ทุ่งมน-บักได-ตาเบา	5	500		
รวม ออป.เขตนครราชสีมา		500		
ออป.เขตอุบลราชธานี				
พิบูลมังสาหาร 2	3	1,000		
พิบูลมังสาหาร 3	3	616		
พลาญข่อย	4	500		
มุกดาหาร	5	700		
ดงนาซี-ซีแลน	5			100
ช่องเม็ก	5		5	
รวม ออป.เขตอุบลราชธานี		5,617	5	100
รวม ออป.ภาคตะวันออกเฉียงเหนือ		5,617	159	100

4 บำรุงสวนป่าแปลงเก่า

- ไม้สัก	พื้นที่	13,071 ไร่
- ไม้ยางพารา	พื้นที่	8,352 ไร่
- ไม้ยูคาลิปตัส	พื้นที่	53,557 ไร่
- ไม้อื่นๆ	พื้นที่	67,650 ไร่
รวมดูแลแปลงเก่า	พื้นที่	142,630 ไร่

2.4.4 เป้าหมายแผนการดำเนินงานจากงบประมาณภาครัฐ

รายการ	งบที่รับจัดสรร (ล้านบาท)	เป้าหมายเบิกจ่าย (ล้านบาท)
<p>แผนงานที่ 3 แผนงานพื้นฐานด้านการจัดการน้ำและสร้างการเติบโตบนคุณภาพชีวิตที่เป็นมิตรกับสิ่งแวดล้อมอย่างยั่งยืน</p> <p>ผลผลิตที่ 2 : พื้นที่ป่าเพื่อการอนุรักษ์</p> <p><u>รายการ : เงินอุดหนุนค่าใช้จ่ายในการอนุรักษ์พันธุกรรมไม้ดั้งเดิมหายากในพื้นที่สวนป่า จังหวัดเลย</u></p> <p>การบำรุงรักษาและอนุรักษ์พันธุกรรมไม้ดั้งเดิมหายากในพื้นที่สวนป่า (แปลงปี 2560) - สวนป่าภูสวรรค์ จ.เลย</p>	0.0401	0.0401
<p>แผนงานที่ 5 แผนงานยุทธศาสตร์อนุรักษ์ ป่า และป้องกันทรัพยากรธรรมชาติ</p> <p>โครงการที่ 1 โครงการส่งเสริมปลูกไม้เศรษฐกิจ สังคม และสิ่งแวดล้อม อย่างยั่งยืน</p> <p>กิจกรรมที่ 1 ส่งเสริมเกษตรกรปลูกบำรุงไม้เศรษฐกิจ</p> <p><u>รายการ : เงินอุดหนุนค่าใช้จ่ายในการส่งเสริมเกษตรกรปลูกไม้เศรษฐกิจ</u></p> <p>- ไม้โตเร็ว ปีที่ 1 พื้นที่ 6,300 ไร่</p> <p>- ไม้โตเร็ว ปีที่ 2 พื้นที่ 13,450 ไร่</p> <p>- ไม้โตเร็ว ปีที่ 3 พื้นที่ 15,700 ไร่</p> <p>- ไม้โตช้า ปีที่ 1 พื้นที่ 3,725 ไร่</p> <p>- ไม้โตช้า ปีที่ 2 พื้นที่ 4,150 ไร่</p> <p>- ไม้โตช้า ปีที่ 3 พื้นที่ 2,800 ไร่</p>	15.750 6.725 7.850 14.528 4.233 2.865	15.750 6.725 7.850 14.528 4.233 2.865
<p>แผนงานที่ 5 แผนงานยุทธศาสตร์อนุรักษ์ ป่า และป้องกันทรัพยากรธรรมชาติ</p> <p>โครงการที่ 1 โครงการส่งเสริมปลูกไม้เศรษฐกิจ สังคม และสิ่งแวดล้อม อย่างยั่งยืน</p> <p>กิจกรรมที่ 2 จัดทำแปลงสาธิตการปลูกบำรุงไม้เศรษฐกิจ</p> <p><u>รายการ : เงินอุดหนุนค่าใช้จ่ายในการส่งเสริมการพัฒนาป่าเศรษฐกิจ</u></p> <p>- ไม้โตเร็ว ปีที่ 2 พื้นที่ 400 ไร่</p> <p>- ไม้โตเร็ว ปีที่ 3 พื้นที่ 1,200 ไร่</p> <p>- ไม้โตเร็ว ปีที่ 4 พื้นที่ 1,000 ไร่</p>	0.480 0.390 0.325	0.480 0.390 0.325

รายการ	งบที่รับจัดสรร (ล้านบาท)	เป้าหมายเบิกจ่าย (ล้านบาท)
- ไม้โตเร็ว ปีที่ 5 พื้นที่ 1,700 ไร่	0.569	0.569
- ไม้โตช้า ปีที่ 2 พื้นที่ 1,450 ไร่	2.187	2.187
- ไม้โตช้า ปีที่ 3 พื้นที่ 1,270 ไร่	1.701	1.701
ออป.ตะวันออกเฉียงเหนือได้รับงบประมาณทั้งสิ้น	57.645	57.645

แผนการเบิกจ่าย เพื่อให้สอดคล้องกับกระแสเงินสดและระยะเวลาในการดำเนินงาน กำหนดเป้าหมาย ดังนี้

- งบลงทุนจากเงินรายได้ อ.อ.ป.
- 100 % สำหรับในหมวดสิ่งก่อสร้างและเครื่องจักรอุปกรณ์
- 90 % สำหรับในหมวดโครงการปลูกสร้างสวนป่า ปลูก/บำรุง
- งบประมาณภาครัฐ เบิกจ่าย 100%

2.4.5 เป้าหมายด้านพัฒนาธุรกิจอุตสาหกรรมไม้

องค์การอุตสาหกรรมป่าไม้ภาคตะวันออกเฉียงเหนือ ดำเนินการธุรกิจแปรรูปไม้สักสวนป่า ไม้กระยาเลยป่า นอกโครงการ โดยการจ้างเอกชนแปรรูปไม้ ดำเนินการโดยส่วนพัฒนาธุรกิจและอุตสาหกรรมไม้

2.4.6 เป้าหมายด้านบริการสังคม

- 1) การส่งเสริมพัฒนาป่าเศรษฐกิจให้ราษฎร โดยการจัดทำแปลงสาธิตการปลูกไม้เศรษฐกิจเชิงประณีต พร้อมกับทำกิจกรรมส่งเสริมเกษตรกรปลูกป่าเศรษฐกิจเพื่อพลังงานชีวมวล
- 2) การดูแลพื้นที่ป่าไม้ป้องกันการบุกรุกเพิ่มเติม
- 3) อนุรักษ์และฟื้นฟูพื้นที่ป่าต้นน้ำลำธารให้มีความอุดมสมบูรณ์ เพื่อประโยชน์ของประชาชนในพื้นที่ และประชาชนที่อาศัยลำนํ้านั้นในการดำรงชีวิต
- 4) โครงการกองทุนเพื่อพัฒนาท้องถิ่น โดยจัดตั้งกองทุนเพื่อให้ชุมชนนำไปใช้ในการพัฒนาชุมชนของตนเอง
- 5) โครงการสวนป่าพัฒนาท้องถิ่น โดยจัดสรรพื้นที่สวนป่า ให้ชุมชนได้มีส่วนร่วมในการจัดการบำรุงรักษา และการใช้ประโยชน์จากทรัพยากรธรรมชาติอย่างสมดุลและยั่งยืน โดยให้สอดคล้องตามนโยบายขององค์การอุตสาหกรรมป่าไม้
- 6) โครงการปลูกต้นไม้ในโอกาสต่างๆ ร่วมกับชุมชน และหน่วยงานต่างๆ รอบสวนป่า เพื่อการส่งเสริมความสัมพันธ์อันดีกับชุมชนท้องถิ่น และหน่วยงานต่างๆ และยังเป็นการเพิ่มพื้นที่ป่าไม้อีกด้วย

2.4.6 เป้าหมายด้านการพัฒนาองค์กร

- 1) การนำแผนปฏิบัติการ ตามแผนธุรกิจ มาปฏิบัติ เพื่อให้ภารกิจสำเร็จลุล่วงตามวัตถุประสงค์ที่ต้องการ เน้นการอนุรักษ์สิ่งแวดล้อม และบริการสังคม
- 2) นำยุทธศาสตร์ขององค์การอุตสาหกรรมป่าไม้ มาลงมือปฏิบัติงานตามแผนแต่ละขั้นตอน โดยอาศัยหลักการมีส่วนร่วมของทุกฝ่าย และพนักงานทุกระดับ
- 3) ฝึกอบรม พัฒนา เพื่อเพิ่มเติมความรู้ที่เหมาะสมกับตำแหน่งและหน้าที่ในการปฏิบัติงาน เพื่อพัฒนาบุคลากรโดยเน้นการสร้างผู้นำที่มีประสิทธิภาพ

บทที่ 3

การวิเคราะห์สถานการณ์ขององค์การอุตสาหกรรมป่าไม้ภาคตะวันออกเฉียงเหนือ

การวิเคราะห์สถานการณ์ (SWOT Analysis)

ปัจจัยภายใน	จุดแข็ง (s)	จุดอ่อน (w)
ปัจจัยภายนอก	1. บุคลากรมีความรู้ ประสบการณ์ด้านป่าเศรษฐกิจและการส่งเสริม เผยแพร่ให้ชุมชนสวนป่า	1. การผลิต ผลผลิต คุณภาพไม้ต่ำไม่สม่ำเสมอ มีต้นทุนดำเนินงานสูง
	2. มีผลผลิตจากสวนป่าจำนวนมากที่สร้างรายได้และรองรับด้านอุตสาหกรรม	2. ขาดการวิจัยพัฒนาด้านสวนป่า การต่อยอดธุรกิจ การตลาดเพื่อสร้างมูลค่าเพิ่ม
	3. โครงสร้างองค์กรกระจายอยู่ทั่วภาคตะวันออกเฉียงเหนือ และบุคลากรประจำทุกหน่วย	3. ขาดการลงทุนในเครื่องจักร อุปกรณ์ และเทคโนโลยี เพื่อเพิ่มผลผลิตสินค้า
โอกาส (o)	กลยุทธ์ SO จุดแข็งกับโอกาส	กลยุทธ์ WO จุดอ่อนกับโอกาส
1. โอกาสในการใช้ไม้จากสวนป่าเศรษฐกิจที่มีมาตรฐานในประเทศและต่างประเทศ และเพิ่มพื้นที่ป่าธรรมชาติ ลดภาวะโลกร้อน	กลยุทธ์ การบริหารจัดการสวนป่าเศรษฐกิจอย่างมีระบบ มาตรฐาน และยั่งยืน	กลยุทธ์ การบริหารจัดการสวนป่าเศรษฐกิจอย่างมีระบบ มาตรฐาน และยั่งยืน 1. การบริหารจัดการสวนป่าเศรษฐกิจอย่างยั่งยืน 2. การวิจัยและพัฒนาสวนป่า
2. กระแสพลังงานทดแทน ชีวมวลจากไม้ ทำให้ภาครัฐส่งเสริมการปลูกป่าอย่างจริงจัง	1. การบริหารจัดการผลผลิตสวนป่าและผลผลิตจากป่าตามนโยบายรัฐ 2. การบริหารจัดการแผนงานลงทุนปลูกสร้างสวนป่า	กลยุทธ์ เพิ่มประสิทธิภาพด้านอุตสาหกรรมไม้ 3. การวิจัยและพัฒนาด้านอุตสาหกรรมไม้ 4. การสร้างพันธมิตรทางธุรกิจ
อุปสรรค (t)	กลยุทธ์ ST จุดแข็งกับอุปสรรค	กลยุทธ์ WT จุดอ่อนกับอุปสรรค
1. กระแสนุรักษ์มีความเข้าใจการใช้ประโยชน์ไม้เป็นการทำลาย ภาพลักษณ์ของ อ.อ.ป. ในอดีตไม่ดี	กลยุทธ์ การบริหารจัดการสวนป่าเศรษฐกิจอย่างมีระบบ มาตรฐาน และยั่งยืน	กลยุทธ์ การบริหารจัดการสินทรัพย์ และเครื่องจักรอุปกรณ์ขององค์กร
2. คู่แข่งเอกชนมีเงินทุน และเทคโนโลยีที่ดีกว่า	1. การส่งเสริม เผยแพร่ และการมีส่วนร่วมของชุมชนด้านสวนป่าไม้เศรษฐกิจ	1. การลงทุนจัดซื้อทรัพย์สิน เครื่องจักร อุปกรณ์ ของสำนักงานและสวนป่า
3. ไม้ยูคาลิปตัส มีราคาถูก ถูกกำหนดจากผู้ประกอบการรายใหญ่	2. โครงการพัฒนาชุมชนท้องถิ่นโดยรอบสวนป่า	
4. กฎระเบียบป่าไม้ไม่เอื้ออำนวยในการจัดการป่าเศรษฐกิจ	กลยุทธ์ อนุรักษ์ทรัพยากรธรรมชาติและสิ่งแวดล้อม	
5. ปัญหาขัดแย้งกับชุมชนที่ต้องการพื้นที่ทำกิน	3. การจัดการพื้นที่สวนป่าเพื่อการอนุรักษ์	

บทที่ 4

แผนยุทธศาสตร์

4.1 ยุทธศาสตร์และกลยุทธ์ขององค์การอุตสาหกรรมป่าไม้ภาคตะวันออกเฉียงเหนือ

เพื่อให้สอดคล้องกับยุทธศาสตร์ของ อ.อ.ป. ให้สามารถบรรลุเป้าหมายการดำเนินงานปี 2564 องค์การอุตสาหกรรมป่าไม้ภาคตะวันออกเฉียงเหนือ จึงต้องดำเนินงานตามแผนยุทธศาสตร์ ขององค์การอุตสาหกรรมป่าไม้ ได้ปฏิบัติงานภายใต้แผนยุทธศาสตร์ ปี 2561 – 2565 ประกอบด้วย 5 ยุทธศาสตร์ 5 กลยุทธ์ ดังนี้

ยุทธศาสตร์ที่ 1 กำหนดบทบาทรัฐวิสาหกิจให้ชัดเจนเพื่อเป็นพลังขับเคลื่อนยุทธศาสตร์ชาติ

กลยุทธ์ ส่งเสริมการดำเนินงานด้านการอนุรักษ์ วิจัย การเผยแพร่องค์ความรู้ และพัฒนาแหล่งเรียนรู้ของประชาชน รวมถึงสร้าง/แบ่งปันองค์ความรู้ให้ประชาชน

โครงการบริหารจัดการพื้นที่สวนป่าเพื่อการอนุรักษ์และใช้ประโยชน์อย่างยั่งยืน

- แผนงานการบริหารจัดการพื้นที่อนุรักษ์ในสวนป่า
- แผนงานการอนุรักษ์พันธุกรรมไม้ดั้งเดิมและหายากในพื้นที่สวนป่า

กลยุทธ์ ร่วมมือกับภาคธุรกิจ เพื่อนำองค์ความรู้ไปต่อยอดใช้ประโยชน์

กลยุทธ์ ส่งเสริมอาชีพทางเลือก สร้างรายได้ และพัฒนาคุณภาพชีวิต ของเกษตรกรด้วยการปลูกป่าเศรษฐกิจ

โครงการเพิ่มพื้นที่ป่าเศรษฐกิจ

- แผนงานจัดทำแปลงสาธิตการปลูกบำรุงไม้เศรษฐกิจ
- แผนงานการส่งเสริมเกษตรกรปลูกบำรุงไม้เศรษฐกิจเพื่อสร้างอาชีพทางเลือกให้ราษฎร/เอกชน
- แผนงานการแก้ไขปัญหาการบุกรุกพื้นที่สวนป่าโดยราษฎรมีส่วนร่วม
- แผนงานการพัฒนาพื้นที่สวนป่าเพื่อเพิ่มผลผลิต

โครงการมีส่วนร่วมของชุมชนท้องถิ่นในการปลูกสวนป่าไม้เศรษฐกิจ

ยุทธศาสตร์ที่ 2 บริหารการลงทุนให้สอดคล้องกับยุทธศาสตร์ของประเทศ

กลยุทธ์ การจัดหาแหล่งเงินทุนที่เหมาะสมกับการดำเนินธุรกิจ

โครงการระดมทุนจากพันธมิตรคู่ค้า

โครงการร่วมทุนกับภาคเอกชนและภาครัฐเพื่อพัฒนาธุรกิจของ อ.อ.ป. (ปลูกไม้เศรษฐกิจ/อุตสาหกรรมไม้)

ยุทธศาสตร์ที่ 3 เสริมสร้างความแข็งแกร่งทางการเงินเพื่อความยั่งยืนในระยะยาว

กลยุทธ์ ปรับปรุงพัฒนาและขยายการดำเนินธุรกิจเพื่อสร้างรายได้เพิ่ม

โครงการนำระบบ EVM มาพัฒนาประสิทธิภาพการดำเนินธุรกิจ

โครงการพัฒนาด้านธุรกิจป่าไม้

- แผนงานการจัดการสวนป่าเศรษฐกิจอย่างยั่งยืน (SFM)

โครงการพัฒนาธุรกิจอุตสาหกรรมไม้

- แผนงานสร้างมูลค่าเพิ่มในธุรกิจอุตสาหกรรมไม้
- แผนงานการพัฒนาตลาดเชิงรุก

ยุทธศาสตร์ที่ 4 ส่งเสริมระบบธรรมาภิบาลให้มีความโปร่งใสและมีคุณธรรม

กลยุทธ์ ทบทวนการบริหารจัดการและโครงสร้างองค์กรให้สอดคล้องกับบทบาทและภารกิจตามหลักเกณฑ์การบริหารจัดการที่ดีและหลักธรรมาภิบาล

โครงการด้านความปลอดภัย สุขอนามัย และสภาพแวดล้อมในการทำงาน

กลยุทธ์ การพัฒนาทรัพยากรบุคคล

โครงการส่งเสริมการประเมินคุณธรรม/ความโปร่งใสในการดำเนินงานของหน่วยงานภาครัฐ (Integrity & Transparency Assessment : ITA)

โครงการฝึกอบรมและการพัฒนาบุคลากรผู้ปฏิบัติงานในสวนป่า

(รายละเอียดแผนการปฏิบัติงานตามเอกสารในภาคผนวก)

บทที่ 5

แผนการตลาด

5.1 การดำเนินธุรกิจประกอบด้วย

1) กลุ่มสินค้าประเภทไม้สวนป่า และไม้ธรรมชาติ

- **ไม้สักสวนป่า** มีพื้นที่ดูแลรับผิดชอบ ประมาณ 14,495 ไร่ เป็นไม้ที่มีคุณภาพดี แต่เนื่องจากในสภาวะปัจจุบันที่มีการแพร่ระบาดของโรคติดเชื้อไวรัสโคโรนา 2019 รวมถึงการแข่งขันจากเอกชน ส่งผลให้รายได้จากการขายไม้สักลดลง

- **ไม้ยูคาลิปตัส** พื้นที่ประมาณ 50,293 ไร่ เป็นวัตถุดิบในการผลิตเยื่อกระดาษและผลิตภัณฑ์ โดยได้ร่วมดำเนินการกับภาคเอกชนจำหน่ายในโครงการจำหน่ายไม้ยูคาลิปตัสล่วงหน้า ซึ่งยังถือว่าการผลิตไม้ยูคาลิปตัสยังเป็นที่ต้องการของตลาด

ไม้แปรรูปธรรมชาติ ประกอบด้วย ไม้ของกลางที่เกิดจากการกระทำผิด พ.ร.บ. ป่าไม้ถูกเจ้าหน้าที่จับกุมตรวจยึด ไม้ป่านอกโครงการในพื้นที่เปิดใช้ประโยชน์ของทางราชการ เช่น การก่อสร้างเขื่อน อ่างเก็บน้ำ การสร้างถนน รายได้ที่เกิดจากกิจกรรมส่วนนี้มีความไม่แน่นอนและมีแนวโน้มลดลง

2) กลุ่มผลิตภัณฑ์ไม้และไม้แปรรูป

ดำเนินธุรกิจแปรรูปไม้ ผลผลิตผลิตภัณฑ์ไม้ เครื่องเรือนครุภัณฑ์ เพื่อให้เป็นไปตามวัตถุประสงค์ในการอำนวยความสะดวกแก่รัฐและประชาชนในอุตสาหกรรมป่าไม้

ธุรกิจบริการ

ดำเนินธุรกิจต่อเนื่องจากกิจกรรมสวนป่า และการป่าไม้ ได้แก่ การให้บริการปลูกและเป็นที่ปรึกษาในการปลูกป่าเศรษฐกิจ การรับรองการจัดการสวนป่าอย่างยั่งยืน

นอกจากนี้ยังมีธุรกิจอื่นๆ ได้แก่ ธุรกิจที่เกิดขึ้นใหม่เพื่อหารายได้ระยะสั้นและระยะยาว เช่น ธุรกิจจำหน่ายไม้แปรรูป พัฒนาสินทรัพย์ เป็นต้น

5.2 ลักษณะการแข่งขัน

5.2.1 ด้านธุรกิจป่าไม้

จุดแข็ง

1. องค์การอุตสาหกรรมป่าไม้ภาคตะวันออกเฉียงเหนือ นับเป็นผู้ประกอบการรายใหญ่ของภาคตะวันออกเฉียงเหนือ ซึ่งได้ผลิตไม้ยูคาลิปตัส ไม้ซุงสัก ไม้ซุงกระยาเลยและไม้แปรรูป เพื่อใช้สอยในประเทศ
2. จากนโยบายการปิดป่า และมาตรการจำกัดและห้ามการส่งออกไม้ ส่งผลให้ปริมาณไม้จากป่าธรรมชาติลดลง ประกอบกับปริมาณความต้องการใช้ไม้มีอย่างต่อเนื่อง มีการพัฒนาเทคโนโลยีการใช้ไม้ที่มีขนาดเล็กในการผลิตไม้จากสวนป่าจึงเป็นที่ต้องการเพิ่มมากยิ่งขึ้น
3. สวนป่าภาคเอกชน ไม้ยังมีขนาดเล็กและคุณภาพยังไม่เป็นที่ต้องการของตลาด โดยเฉพาะไม้สัก

จุดอ่อน

1. สวนป่าภาคเอกชนสามารถขายตรงให้กับลูกค้า วิธีการไม่ยุ่งยากซับซ้อนเมื่อเทียบกับขั้นตอนขององค์การอุตสาหกรรมป่าไม้
 2. ราคาไม้ของสวนป่าภาคเอกชนต่ำกว่าของ อ.อ.ป. ประมาณ 30 - 40%
- องค์การอุตสาหกรรมป่าไม้ภาคตะวันออกเฉียงเหนือ จึงมีนโยบายปรับปรุงแผนการตลาดให้สอดคล้องกับสภาวะการตลาดที่เปลี่ยนแปลง

5.2.2 ด้านธุรกิจอุตสาหกรรมไม้และบริการ

แม้ว่าองค์การอุตสาหกรรมป่าไม้ภาคตะวันออกเฉียงเหนือจะเป็นผู้ผลิตวัตถุดิบ แต่ขาดการปรับปรุงพัฒนาเครื่องจักร ต้นทุนการผลิตสูงจึงทำให้ไม่สามารถแข่งขันกับผู้ประกอบการรายอื่นได้

การแก้ปัญหาดังกล่าว ควรดำเนินการตามนโยบายความร่วมมือกับภาคเอกชน ที่มีความชำนาญ และเทคโนโลยีสูง เพื่อการดำเนินธุรกิจอุตสาหกรรมป่าไม้แบบครบวงจร

5.3 กลุ่มลูกค้าที่สำคัญ

เนื่องจากองค์การอุตสาหกรรมป่าไม้ภาคตะวันออกเฉียงเหนือ มีสินค้าหลากหลาย กลุ่มลูกค้าจึงมีทั้งผู้บริโภคโดยตรง กลุ่มท้องถิ่น สหกรณ์การผลิต บริษัทห้างร้าน ส่วนราชการ กลุ่มลูกค้าที่สำคัญ มีดังนี้

5.3.1 กลุ่มลูกค้าไม้ป่าธรรมชาติ

ไม้ของกลางส่วนใหญ่เป็นไม้แปรรูปและมีจำนวนน้อยลูกค้าจึงเป็นราษฎรในท้องถิ่น ซึ่งประมูลซื้อไปเพื่อใช้สอยต่าง ๆ ไม้ป่านอกโครงการเป็นไม้ซุง กลุ่มลูกค้าได้แก่ ผู้มีกิจการโรงงานแปรรูปไม้และโรงงานเฟอร์นิเจอร์

5.3.2 กลุ่มลูกค้าไม้สวนป่า

ลูกค้าส่วนใหญ่ได้แก่ ผู้มีกิจการโรงงานแปรรูปไม้ โรงงานประดิษฐ์กรรม โรงงานผลิตชิ้นไม้สับและเรือนจำ ลักษณะการซื้อจะเป็นการประมูลแข่งขันโดยเสรี หรือการขอซื้อรายย่อย แล้วแต่กรณี

5.3.3 กลุ่มลูกค้าผลิตภัณฑ์ไม้

ส่วนใหญ่จะเป็นประชาชนทั่วไป และส่วนราชการในท้องถิ่น

5.4 แนวทางในการดำเนินงานด้านการตลาด

5.4.1 ด้านผลิตภัณฑ์ (Product)

สินค้าไม้จากป่าธรรมชาติ ไม้สวนป่า

- จัดประเภท ขนาดและคุณภาพของไม้ตามความต้องการของตลาด
- สร้างมูลค่าเพิ่มไม้ท่อน – เศษไม้ปลายไม้
- ควบคุมการเก็บผลผลิตน้ำยางพารา ให้มีคุณภาพตามความต้องการของตลาด

ผลิตภัณฑ์ไม้, ไม้แปรรูป

- สำรวจความต้องการของผู้บริโภค
- แปรรูปไม้ตามความต้องการของตลาด
- มุ่งเน้นการใช้ประโยชน์ไม้ขนาดเล็ก

- ปรับปรุง และพัฒนารูปแบบสินค้าให้สามารถแข่งขันได้และสอดคล้องกับความต้องการของตลาด
- ปรับปรุงการผลิตให้ได้มาตรฐาน ประหยัด

5.4.2 ด้านราคา (Price)

สินค้าไม้ซุงจากป่าธรรมชาติ ไม้สวนป่า

- กำหนดราคาตามคุณภาพของสินค้า
- กำหนดราคาตามความต้องการของตลาด

ผลิตภัณฑ์ไม้ ไม้แปรรูป ธุรกิจบริการ

- กำหนดราคาสินค้าโดยกำหนดวัตถุประสงค์เพื่อควบคุมราคาสินค้าและให้บุคคลทั่วไป สามารถซื้อไม้ ในราคาที่เป็นธรรมในฐานะที่เป็นหน่วยงานของรัฐ
- กำหนดราคาสินค้าให้เป็นมาตรฐานเดียวกัน
- ให้ส่วนลดทางการค้า

5.4.3 ช่องทางการจำหน่ายสินค้า (Place)

เนื่องจากองค์การอุตสาหกรรมป่าไม้ภาคตะวันออกเฉียงเหนือ มีพื้นที่สวนป่าที่สามารถรื้อพัฒนาได้ ประมาณ 20,000ไร่ ต้องใช้ระยะเวลาลงทุนที่ยาวนาน ก่อนที่จะเก็บเกี่ยวผลผลิตได้ ผลผลิตจากสวนป่าเป็น ฐานวัตถุดิบที่สำคัญในการผลิตสินค้า และเป็นสินค้าที่สอดคล้องกับความต้องการของตลาดจึงมีช่องทางการ จำหน่ายสินค้าขององค์การอุตสาหกรรมป่าไม้ภาคตะวันออกเฉียงเหนือ มีดังนี้

สินค้าไม้ซุงจากป่าธรรมชาติ ไม้สวนป่า

- จำหน่ายในพื้นที่ภูมิภาคโดยวิธีการประมูล เปิดโอกาสให้ผู้ซื้อแข่งขันโดยเท่าเทียมกัน
- จำหน่ายให้กับชุมชนท้องถิ่นเพื่อเป็นการส่งเสริมอาชีพและสร้างรายได้
- จำหน่ายที่ส่วนกลางโดยสำนักงานธุรกิจและการตลาดดำเนินการประมูลจำหน่ายโดยผู้ซื้อมีโอกาส แข่งขันโดยเท่าเทียมกัน
- จำหน่ายจากการออกร้านตามงานนิทรรศการ งานแสดงสินค้าต่างๆ
- แผนงานร่วมกับภาคเอกชนเพื่อขยายช่องทางการจำหน่ายและเพิ่มลูกค้า

5.4.4 การส่งเสริมการตลาด (Promotion)

- จัดทำ Cutout ติดตั้งบริเวณจุดขายสินค้า
- จัดอบรมพนักงานขาย
- จัดทำสื่อโฆษณาประชาสัมพันธ์

บทที่ 6

แผนการเงิน

6.1 แผนการลงทุน

เพื่อให้การดำเนินงานเป็นไปตามแผนการดำเนินงานและบรรลุเป้าหมาย ออป. ตะวันออกเฉียงเหนือ ได้ตั้งงบประมาณเพื่อการลงทุนประจำปี 2564 โดยใช้เงินจากยอดเงินรายได้ในการดำเนินงานตามแผนงาน/โครงการประจำปี 2564 ดังนี้

รายการ	งบประมาณลงทุนที่ได้รับ (บาท)	เป้าหมายการเบิกจ่าย (บาท)
1. งบลงทุนจากเงินรายได้ อ.อ.ป.		
1.1 งบลงทุนขออนุมัติรายปี	-	-
1.2 งบลงทุนที่จัดทำเป็นแผนระยะยาว/แผนต่อเนื่อง		
- ที่ดิน		
- สิ่งก่อสร้าง	3,700,000	3,700,000
- เครื่องจักรอุปกรณ์ รถฟาร์มแทรกเตอร์ล้อยาง	6,750,000	6,750,000
- ปลูกรสร้าง/บำรุงรักษาสวนป่า	91,136,000	82,022,400
2. งบลงทุนจากรัฐบาล	-	-
รวม	101,586,000	92,472,400

แผนการเบิกจ่าย เพื่อให้สอดคล้องกับกระแสเงินสดและระยะเวลาในการดำเนินงาน กำหนดเป้าหมาย ดังนี้

- งบลงทุนจากเงินรายได้ อ.อ.ป.
 - 100 % สำหรับในหมวดสิ่งก่อสร้างและเครื่องจักรอุปกรณ์
 - 90 % สำหรับในหมวดโครงการปลูกรสร้างสวนป่า ปลุก/บำรุง

6.2 ประมาณการงบกำไรขาดทุน

ประมาณการรายได้และประมาณการรายจ่ายในการดำเนินงานของออป.ตะวันออกเฉียงเหนือ ตามแผนการดำเนินงานสรุปได้ ดังนี้

การดำเนินงานตามงบประมาณรายได้ – รายจ่าย ประจำปี 2564

งบประมาณรายได้ - รายจ่าย ประจำปี 2564 องค์การอุตสาหกรรมป่าไม้ภาคตะวันออกเฉียงเหนือ

รายการ	ปี 2564				
	ไตรมาสที่ 1	ไตรมาสที่ 2	ไตรมาสที่ 3	ไตรมาสที่ 4	รวมทั้งสิ้น
1. รายได้					
1.1 รายได้จากการขายสินค้าและบริการ	81,622,070	80,888,604	101,620,580	105,542,906	369,674,160
1.2 รายได้จากกิจการดำเนินงานอื่นๆ	2,298,200	6,448,200	1,198,200	1,198,200	11,142,800
รวม	83,920,270	87,336,804	102,818,780	106,741,106	380,816,960
2. รายจ่าย					
2.1 ต้นทุนของสินค้าที่ขายและบริการ	68,860,229	68,112,821	83,926,227	87,362,153	308,261,430
2.2 ค่าใช้จ่ายในการขาย	-	-	-	-	-
2.3 ค่าใช้จ่ายในการบริหาร	11,386,933	11,564,877	11,386,938	8,887,182	43,225,930
2.4 ค่าใช้จ่ายการดำเนินงานอื่นๆ	2,516,000	500,000	500,000	500,000	4,016,000
รวม	82,763,162	80,177,698	95,813,165	96,749,335	355,503,360
3. กำไร (ขาดทุน) จากการดำเนินงาน	1,157,108	7,159,106	7,005,615	9,991,771	25,313,600
4. รายได้ - รายจ่ายอื่น					
4.1 รายได้อื่น	1,221,900	121,900	121,900	121,900	1,587,600
4.2 รายจ่าย csr	51,550	51,550	51,550	51,550	206,200
4.3 รายจ่ายอื่น	11,000	11,000	11,000	11,000	44,000
5. กำไร (ขาดทุน) สุทธิ	2,316,458	7,218,456	7,064,965	10,051,121	26,651,000
6. ยอดรวมค่าเสื่อมราคา ที่รวมอยู่ในข้อ 2, 4.2 และ 4.3	11,750	11,750	11,750	11,750	47,000
7. รายได้รวม	85,142,170	87,458,704	102,940,680	106,863,006	382,404,560
8. รายจ่ายรวม	82,825,712	80,240,248	95,875,715	96,811,885	355,753,560

ตารางเปรียบเทียบผลการดำเนินงาน ปี 2559 – 2564

หน่วย : ล้านบาท

ผลการดำเนินงาน	2559	2560	2561	2562	2563	2564*
รายได้รวม	485.65	393.29	439.19	374.66	907.16	382.404
รายจ่ายรวม	433.57	327.08	419.47	371.41	835.91	355.753
กำไรสุทธิ	52.08	66.21	19.72	3.25	71.25	26.65

ปี 2564 ประมาณการการจำหน่าย ผลผลิตยางพาราگیโลกรัมละ 40 บาท , ผลผลิตยูคาลิปตัส ต้นละ 1,000 บาท และผลผลิตไม้สัก ลบ.ม. ละ 8,800 บาท

บทที่ 7

การประเมินผลกระทบและการทบทวนแผน

7.1 การบริหารแผนและการประเมินผล

1. จัดทำแผนการดำเนินงาน ประจำปี 2564 เสนอผู้อำนวยการพร้อมแผนปฏิบัติการ
2. ประชุม ชักซ้อม นโยบาย แผนงาน เป้าหมาย การดำเนินงานให้ผู้ที่เกี่ยวข้องทราบก่อนเริ่มการดำเนินงานตามแผนงาน
3. จัดให้มีการมอบหรือกระจายอำนาจให้กับสำนักงานภูมิภาค งานสวนป่า ให้เหมาะสมกับตำแหน่งหน้าที่และความรับผิดชอบ ของในการปฏิบัติงานและการแก้ไขปัญหาที่อาจเกิดขึ้น
4. จัดทำแผนการประเมินผล การควบคุมอย่างเป็นระบบ มีการระบุความเสี่ยงและจัดเรียงลำดับความสำคัญของความเสี่ยงโดยใช้วิธีการเชิงปริมาณและเชิงคุณภาพเป็นประจำทุกเดือน
5. จัดให้มีทีมงานประเมินผลและตรวจสอบควบคุมภายใน การบริหารความเสี่ยง
6. จัดให้มีการตรวจสอบรายงานผลการดำเนินงานของแต่ละส่วนงานในสังกัด เปรียบเทียบกับเป้าหมายตามแผนการดำเนินงาน แผนปฏิบัติการ วิเคราะห์และประเมินผลให้ผู้บริหารทราบ
7. จัดให้มีการประชุมหัวหน้าส่วนงาน เพื่อรับทราบปัญหาอุปสรรคต่างๆ ระดมสมองระบุปัญหาสาเหตุของปัญหา ที่ทำให้งานไม่บรรลุเป้าหมาย ที่อาจทำให้เกิดการเสียหาย การทุจริต รั่วไหล และอื่นๆ หาทางแก้ไขทุกเดือน
8. ผู้บริหารของหน่วยงานจะออกไปดำเนินการแนะนำ ตรวจสอบติดตามผลการดำเนินงานเป็นครั้งคราว
9. ประสานงานสำนักงานที่เกี่ยวข้องในการให้คำปรึกษา แนะนำในการปฏิบัติงาน
10. การประเมินผลจะประเมินว่าการปฏิบัติงานของแต่ละหน่วยงานมีผลสัมฤทธิ์เพียงใดมีการบูรณาการระหว่างหน่วยงานหรือไม่ โดยเปรียบเทียบผลผลิตและผลลัพธ์ที่เกิดขึ้นจริงกับเป้าหมายที่กำหนด มีตัวชี้วัดความสำเร็จ (Key Performance Indicators, KPIs) ที่สามารถวัดได้ชัดเจนทั้งปริมาณและคุณภาพทั้งทางตรงและทางอ้อม

7.2 การทบทวนแผน

เพื่อให้การดำเนินงานตามแผนการดำเนินงานประจำปี 2564 เป็นไปตามเป้าหมายที่กำหนดไว้ ออป. ตะวันออกเฉียงเหนือ จึงได้กำหนดให้มีมาตรการทบทวนแผนการดำเนินงาน ดังนี้

- ทุกไตรมาส จัดให้มีการประชุมสรุปผลการดำเนินงานเทียบกับเป้าหมาย สรุปปัญหาอุปสรรคจากการดำเนินงาน และแนวทางแก้ไข
- ดำเนินการปรับกลยุทธ์ เมื่อผลการดำเนินงานต่ำกว่าเป้าหมายมากเกินไป หรือสูงกว่าเป้าหมายมากเกินไป
- มีการติดตามตรวจสอบ และเร่งรัดผลการปฏิบัติงานโดยผู้บังคับบัญชาตามสายงาน ต่อเนื่องทุกเดือน

ภาคผนวก

แผนงาน อนุรักษ์พันธุกรรมไม้ดั้งเดิมและหายากในพื้นที่สวนป่า ประจำปี 2564

1. ชื่อแผนปฏิบัติการ : แผนงานอนุรักษ์พันธุกรรมไม้ดั้งเดิมและหายากในพื้นที่สวนป่า

2. หลักการและเหตุผล :

อ.อ.ป. ได้รับพระราชทานพระราชานุญาตให้เข้าร่วมโครงการอนุรักษ์พันธุกรรมพืชอันเนื่องมาจากพระราชดำริ สมเด็จพระเทพรัตนราชสุดาฯ สยามบรมราชกุมารี (อพ.สธ.) ซึ่งเป็นหน่วยงานร่วมสนองพระราชดำริฯ (G4-กลุ่มการอนุรักษ์และใช้ประโยชน์จากทรัพยากร) ในเดือนตุลาคม พ.ศ. 2555 ภายใต้กรอบแผนแม่บทระยะ 5 ปี (ตค.54-กย 59) ซึ่ง อ.อ.ป. ได้เริ่มดำเนินการจัดกิจกรรมตามโครงการสนองพระราชดำริฯในปี พ.ศ. 2555 โดยจัดกิจกรรมในพื้นที่สวนป่าของ อ.อ.ป. ที่กระจายอยู่ทั่วทุกภูมิภาค ซึ่ง ออ.ป. ตะวันออกเฉียงเหนือ ได้คัดเลือกที่สวนป่าภูสวรรค์ เพื่อดำเนินการตามโครงการดังกล่าว

3. วัตถุประสงค์

- 1) เพื่อสนองพระราชดำริในโครงการอนุรักษ์พันธุกรรมพืชอันเนื่องมาจากพระราชดำริ สมเด็จพระเทพรัตนราชสุดาฯ สยามบรมราชกุมารี
- 2) เพื่ออนุรักษ์พันธุกรรมไม้ดั้งเดิมที่หายาก
- 3) เพื่อสร้างจิตสำนึกในการอนุรักษ์พันธุกรรมไม้ดั้งเดิมที่หายากในสวนป่าองค์การอุตสาหกรรมป่าไม้
- 4) เพื่อเป็นแหล่งการเรียนรู้และแหล่งพักผ่อนหย่อนใจสำหรับผู้สนใจ
- 5) เพื่อให้ชุมชนและสังคม มีส่วนร่วมในการพัฒนาพื้นที่ในการอนุรักษ์พันธุกรรมไม้ดั้งเดิมที่หายากอย่างยั่งยืน

4. ขั้นตอนและกิจกรรมการ ปรับปรุงจัดทำภูมิทัศน์หน้าแปลงปลูก และกำจัดวัชพืช บำรุงตามหลักกวนวัฒนวิทยา และพึงระวังให้มีผลกระทบต่อสิ่งแวดล้อมน้อยที่สุด

5. เป้าหมาย บำรุงดูแลรักษาพื้นที่เพื่ออนุรักษ์พันธุ์ไม้ดั้งเดิมหายากแปลงเก่า 40 ไร่ ได้แก่ สวนป่าภูสวรรค์ 40 ไร่

6. ตัวชี้วัด 1. จำนวนพื้นที่ที่บำรุงดูแล 2. จำนวนพันธุ์ไม้หายาก -

7. งบประมาณ 0.0401 ล้านบาท

8. ผู้รับผิดชอบ สวนป่าภูสวรรค์ , ออ.ป.เขตขอนแก่น , ออ.ป.ตะวันออกเฉียงเหนือ

9. ระยะเวลาดำเนินการ : ตุลาคม 63 – กันยายน 2564

แผนงาน การจัดทำแปลงสาธิตการปลูกบำรุงไม้เศรษฐกิจ

1. ชื่อแผนปฏิบัติการ : แผนงานจัดทำแปลงสาธิตการปลูกบำรุงไม้เศรษฐกิจ

2. หลักการและเหตุผล :

องค์การอุตสาหกรรมป่าไม้ (อ.อ.ป.) ได้ปรับบทบาทและภารกิจขององค์กรให้เป็นหน่วยงานที่มีนวัตกรรมตอบสนองการบริหารจัดการทรัพยากรป่าไม้ในเชิงรุก โดยกำหนดแนวทางการดำเนินงานด้านการส่งเสริมและพัฒนาป่าเศรษฐกิจที่คำนึงถึงผลประโยชน์ในระยะสั้นและระยะยาว ผลได้และผลเสียควบคู่ไปกับจัดสรรการใช้ประโยชน์ระหว่างเกษตรกรระดับรากหญ้า ชุมชนท้องถิ่น และภาคเอกชน โดยการสร้างความรู้ความเข้าใจและสร้างแรงจูงใจในการปลูกป่าเศรษฐกิจ การจัดหาพื้นที่ดำเนินการปลูกป่าเศรษฐกิจที่ถูกต้องตามกฎหมาย การจัดหากล้าไม้สายพันธุ์ดี การสนับสนุนเทคโนโลยีด้านการปลูกและบำรุงรักษาตามหลักวิชาการ และการจัดการผลผลิต และเป็นที่รวบรวมฐานข้อมูลและระบบสารสนเทศสวนป่าเศรษฐกิจทั่วประเทศ เพื่อสร้างความมั่นใจว่าเกษตรกรจะได้รับประโยชน์อย่างเหมาะสม และสร้างแหล่งสำรองวัตถุดิบที่เพียงพอกับความต้องการของชุมชนท้องถิ่นและภาคอุตสาหกรรมไม้ทั่วประเทศอย่างต่อเนื่องและยั่งยืน

3. วัตถุประสงค์

- 1) เพื่อจัดทำแปลงสาธิต การปลูก บำรุงดูแลรักษา และใช้ประโยชน์ไม้เศรษฐกิจ เป็นตัวอย่างที่ดีให้กับเกษตรกร
- 2) เพื่อสร้างความเข้าใจ ความมั่นใจ และแรงจูงใจให้เกษตรกรปลูกป่าเศรษฐกิจ เป็นทางเลือกในการสร้างอาชีพและรายได้ที่มั่นคงอย่างต่อเนื่องและยั่งยืน
- 3) เพื่อเพิ่มพื้นที่ปลูกป่าเศรษฐกิจ สร้างแหล่งผลิตวัตถุดิบตอบสนองความต้องการการใช้ประโยชน์ของชุมชนท้องถิ่น ภาคอุตสาหกรรมไม้ และพลังงานทดแทน

4. เป้าหมาย : ดำเนินการตามแผนได้สำเร็จร้อยละ 100

5. ตัวชี้วัด : เชิงปริมาณ : พื้นที่สาธิตการปลูกไม้เศรษฐกิจได้รับการบำรุงดูแลรักษาแปลงเก่าพื้นที่ 6,320 ไร่

เชิงคุณภาพ : พื้นที่สาธิตการปลูกไม้เศรษฐกิจได้รับการบำรุงดูแลรักษาและมีอัตราการรอดตายไม่น้อยกว่าร้อยละ 95

6. งบประมาณ : 5.653 ล้านบาท

7. ผู้รับผิดชอบ : สวนป่า, ออป.เขต, ออป.ตวอ.

8. ระยะเวลาดำเนินการ : ตุลาคม 2563 – ธันวาคม 2564

9. ขั้นตอนและระยะเวลาในการดำเนินงาน :

ที่	ขั้นตอนการดำเนินงาน	ระยะเวลาดำเนินงาน												ผู้รับผิดชอบ	
		ต.ค. 63	พ.ย.63	ธ.ค.63	ม.ค.64	ก.พ.64	มี.ค.64	เม.ย.64	พ.ค.64	มิ.ย.64	ก.ค.64	ส.ค.64	ก.ย.64		ต.ค.-ธ.ค.64
1. คูแลร์กษาแปลงสาธิตการปลูกไม้เศรษฐกิจ (ไม้โตช้า) ปีที่ 2 (แปลงปี 2563)													ออป.เขต ,ออป.ภาค		
1	ดายวัชพืช ครั้งที่ 1 (ถางทั่วพื้นที่และดายวงกลมรอบโคนต้น)														
2	ใส่ปุ๋ยอินทรีย์ ครั้งที่ 1 (รวมค่าปุ๋ยอินทรีย์)														
3	ปลูกซ่อม														
4	ดายวัชพืช ครั้งที่ 2														
5	งานทำแนวป้องกันไฟ														
6	ซ่อมทางตรวจการ														
7	สำรวจเปอร์เซ็นต์การรอดตายและวัดความเจริญเติบโต														
8	ดายวัชพืช ครั้งที่ 3														
2. คูแลร์กษาแปลงสาธิตการปลูกไม้เศรษฐกิจ (ไม้โตเร็ว) ปีที่ 2 (แปลงปี 2562)															
1	ปลูกซ่อม (10%) 27 ต้น														
2	กำจัดวัชพืชครั้งที่ 1														
3	กำจัดวัชพืชครั้งที่ 2														
4	กำจัดวัชพืชครั้งที่ 3														
5	ใส่ปุ๋ยรวมค่าปุ๋ย														
6	ป้องกันไฟ														
7	สำรวจการรอดตาย														
8	กล้าไม้ 294 ต้น														
3. คูแลร์กษาแปลงสาธิตการปลูกไม้เศรษฐกิจ (ไม้โตช้า) ปีที่ 3 (แปลงปี 2562) พื้นที่ 50 ไร่															

ที่	ขั้นตอนการดำเนินงาน	ระยะเวลาดำเนินงาน													ผู้รับผิดชอบ		
		ต.ค. 63	พ.ย.63	ธ.ค.63	ม.ค.64	ก.พ.64	มี.ค.64	เม.ย.64	พ.ค.64	มิ.ย.64	ก.ค.64	ส.ค.64	ก.ย.64	ต.ค.-ธ.ค.64			
1	ตายวัชพืช ครั้งที่ 1															ผู้รับผิดชอบ	
2	จัดซื้อปุ๋ยอินทรีย์ และใส่ปุ๋ยอินทรีย์																
3	ตายวัชพืช ครั้งที่ 2																
4	ทำแนวป้องกันไฟ																
5	ซ่อมทางตรวจการ																
6	สำรวจเปอร์เซ็นต์การรอดตายและวัด ความเจริญเติบโต																
7	ตายวัชพืชครั้งที่ 3																
3. ดูแลรักษาแปลงสาธิตการปลูกไม้เศรษฐกิจ (ไม้โตเร็ว) ปีที่ 4 (แปลงปี 2561)																	
1	กำจัดวัชพืชครั้งที่ 1																ผู้รับผิดชอบ
2	ป้องกันไฟ																
3	สำรวจการรอดตาย																
4. ดูแลรักษาแปลงสาธิตการปลูกไม้เศรษฐกิจ (ไม้โตเร็ว) ปีที่ 3,5 (แปลงปี 2560และปี 62)																	
1	กำจัดวัชพืชครั้งที่ 1																ผู้รับผิดชอบ
2	ป้องกันไฟ																
3	สำรวจการรอดตาย																
4. สรุปภาพรวมรายงาน อ.อ.ป.																	

แผนงาน การส่งเสริมเกษตรกรปลูกบำรุงไม้เศรษฐกิจ ประจำปี 2564

1. ชื่อแผนปฏิบัติการ : แผนงานส่งเสริมเกษตรกรปลูกบำรุงไม้เศรษฐกิจเพื่อสร้างอาชีพทางเลือกให้ราษฎร/เอกชน

ปี 2564 และการดูแลบำรุงรักษาแปลงเก่า ปี 2562-2563

2. หลักการและเหตุผล :

องค์การอุตสาหกรรมป่าไม้ (อ.อ.ป.) เป็นหน่วยงานที่ดำเนินการเกี่ยวกับการปลูกสร้างสวนป่าคุ้มครองป่าไม้ และบูรณะป่าไม้เพื่อประโยชน์แก่การป่าไม้ อ.อ.ป. ได้มีการดำเนินการส่งเสริมเกษตรกรที่อยู่รอบสวนป่าขององค์การอุตสาหกรรมป่าไม้โดยปลูกไม้โตเร็วและปลูกไม้โตช้า เพื่อเป็นแหล่งวัตถุดิบ เป็นการส่งเสริมรายได้แก่ชุมชน และเห็นการยกระดับคุณภาพชีวิตความเป็นอยู่ของชุมชน ซึ่งประสบผลสำเร็จได้ดี ดังนั้น ในการดำเนินการส่งเสริมเกษตรกรปลูกไม้เศรษฐกิจ เพื่อเศรษฐกิจ สังคม และสิ่งแวดล้อมอย่างยั่งยืน จึงเป็นช่องทางหนึ่งในการพัฒนาและสนับสนุนตอบสนองนโยบายของรัฐบาลด้วยการเติบโตที่เป็นมิตรกับสิ่งแวดล้อมเพื่อการพัฒนาที่ยั่งยืนต่อไป

3. วัตถุประสงค์ :

- 1) เพื่อส่งเสริมให้เกษตรกรมีอาชีพที่มั่นคงจากการปลูกป่าเศรษฐกิจโดยเฉพาะในพื้นที่ซึ่งทำการเกษตรชนิดอื่น ๆ ไม่ได้ผลหรือได้ผลผลิตต่ำ
- 2) เพิ่มพื้นที่ป่าของประเทศ โดยการปรับเปลี่ยนพื้นที่ป่าเสื่อมโทรม ที่ดินทำกินที่ขาดความอุดมสมบูรณ์ ที่ป่าชุมชนที่ถูกทิ้งร้าง ที่หัวไร่ปลายนา ฯลฯ ให้กลายเป็นป่าเศรษฐกิจที่สามารถให้ผลผลิตได้อย่างยั่งยืน

4. เป้าหมาย :

- 1) เกษตรกร ประชาชนในท้องถิ่นมีอาชีพและรายได้เพิ่มขึ้นจากการจ้างงานและการจำหน่ายไม้
- 2) เกษตรกรมีไม้ใช้สอยและเป็นเชื้อเพลิงในท้องถิ่นหรือนำไปใช้ประโยชน์อื่น ๆ เช่น ใช้ในการก่อสร้าง ฯลฯ เป็นการลดการตัดไม้ทำลายป่า
- 3) มีส่วนร่วมกับประชาชนในการเป็นผู้นำในการพัฒนาพลังงานทดแทน สร้างคุณค่า และมูลค่าเพิ่มทางเศรษฐกิจเป็นประโยชน์ต่อชุมชน สังคม และประเทศชาติ
- 4) บำรุง ดูแลสวนป่าตามหลักทฤษฎีวิชา และพึงระวังให้มีผลกระทบต่อสิ่งแวดล้อมน้อยที่สุด
- 5) ดำเนินการตามแผนได้สำเร็จร้อยละ 100

5. ตัวชี้วัด :

เชิงปริมาณ : 1) ดูแลรักษาแปลงเก่า จำนวนพื้นที่ 36,100 ไร่

2) พัฒนาปลูกใหม่ จำนวนพื้นที่ 10,025 ไร่

เชิงคุณภาพ : 1) พื้นที่ส่งเสริมเกษตรกรปลูกไม้เศรษฐกิจได้รับการปลูกบำรุงดูแลรักษา มีอัตราการรอดตายไม่น้อยกว่าร้อยละ 95

2) ได้รับผลคะแนนสำรวจความพึงพอใจของเกษตรกรคะแนนมากกว่า 4.50 (คะแนนเต็ม 5)

6. งบประมาณ : 49.371 ล้านบาท

7. ผู้รับผิดชอบ : สวนป่า, ออป.เขต , ออป.ตะวันออกเฉียงเหนือ

8. ระยะเวลาดำเนินการ : ตุลาคม 2563 – ธันวาคม 2564

9. ขั้นตอนและระยะเวลาในการดำเนินงาน :

	ขั้นตอนการปฏิบัติงาน	ต.ค. 63	พ.ย. 63	ธ.ค. 63	ม.ค. 64	ก.พ. 64	มี.ค. 64	เม.ย. 64	พ.ค. 64	มิ.ย. 64	ก.ค. 64	ส.ค. 64	ก.ย. 64	ต.ค. - ธ.ค. 64	ผู้รับผิดชอบ
<u>1. ส่งเสริมเกษตรกรปลูกบำรุงไม้เศรษฐกิจ (ไม้โตช้า) ปีที่ 1</u>															สวนป่า, ออป.เขต, ออป.ภาค
1	สำรวจรังวัดพื้นที่แปลงปลูก														
2	การถางวัชพืช เก็บบริบ เตรียมพื้นที่														
3	ทำไม้หลักและปักหมยแนวปลูก														
4	ขุดหลุม ใส่ปุ๋ยคอกรองกันหลุม และจัดซื้อปุ๋ยคอก														
5	จัดซื้อและดูแลกล้าไม้														
6	ขนกล้าและปลูก														
7	ดายวัชพืช ครั้งที่ 1 (ถางทั่วพื้นที่และดายวงกลมรอบโคนต้น)														
8	จัดซื้อปุ๋ยเคมี แลใส่ปุ๋ยอินทรีย์ ครั้งที่ 1														
9	ปลูกซ่อม														
10	ดายวัชพืช ครั้งที่ 2														
11	จัดซื้อปุ๋ยเคมี แลใส่ปุ๋ยอินทรีย์ ครั้งที่ 2														
12	ทำแนวป้องกันไฟ														
13	การสำรวจเปอร์เซ็นต์รอดตายและวัดความเจริญเติบโต														
14	ซ่อมแซมวัสดุ อุปกรณ์ และยานพาหนะ														
<u>2. ส่งเสริมเกษตรกรปลูกปลูกบำรุงไม้เศรษฐกิจ (ไม้โตช้า) ปีที่ 2</u>															
1	ดายวัชพืช ครั้งที่ 1														
2	ใส่ปุ๋ยอินทรีย์ ครั้งที่ 1														
3	ปลูกซ่อม														
4	ดายวัชพืช ครั้งที่ 2														
5	ใส่ปุ๋ย ครั้งที่ 2														
6	งานทำแนวป้องกันไฟ														

แผนงานที่ 2 แผนงานจัดการผลผลิต ไม้ยูคาลิปตัสสวนป่า ประจำปี 2564

1. ชื่อแผนปฏิบัติการ : การจัดการผลผลิตไม้ยูคาลิปตัสสวนป่า
2. หลักการและเหตุผล : องค์การอุตสาหกรรมป่าไม้ภาคตะวันออกเฉียงเหนือ ดำเนินการผลิตไม้ออกจากสวนป่าเศรษฐกิจ เพื่อสนองต่อความต้องการใช้ไม้ของประชาชนและภาคธุรกิจ การใช้ไม้จากสวนป่าเศรษฐกิจทำให้ประเทศลดการใช้ไม้จากต่างประเทศ และลดการขาดดุลการค้ากับต่างประเทศอื่นทั้งสวนป่าเศรษฐกิจเป็นธุรกิจที่ต้องใช้แรงงานจำนวนมาก ทำให้มีการจ้างงานราษฎรในชุมชนท้องถิ่น ส่งผลให้มีการกระจายรายได้ให้ชุมชน ประชาชนมีรายได้เพิ่มขึ้น มีความเป็นอยู่ที่ดีขึ้น นอกจากนี้พื้นที่สวนป่าเศรษฐกิจที่ยั่งยืนจะช่วยปรับสภาพสิ่งแวดล้อมและธรรมชาติในท้องถิ่นให้สมบูรณ์ยิ่งขึ้น
3. วัตถุประสงค์ เพื่อสร้างรายได้ให้องค์การอุตสาหกรรมป่าไม้
4. ขั้นตอนและกิจกรรมการ จัดทำประชาคมราษฎรในพื้นที่สวนป่าที่จะดำเนินการ เพื่อขอความเห็นชอบในการทำไม้ออกจากสวนป่า แจกขอตัดไม้ต่อเจ้าหน้าที่ป่าไม้ท้องถิ่น และดำเนินการชำระค่าภาคหลวง ทำไม้ออกตามหลักวิชาการ เพื่อลดกระทบที่จะเกิดขึ้นทั้งต่อสิ่งแวดล้อม และสังคม
5. เป้าหมาย ทำไม้ออกจำนวน 40,680 ต้น จำหน่ายจำนวน 40,680 ต้น
6. ตัวชี้วัด **เชิงปริมาณ** ผลผลิตไม้ยูคาลิปตัส ปริมาตร 40,680 ต้น
เชิงคุณภาพ มีรายได้จากการผลิตไม้ยูคาลิปตัส จำนวน 40.680 ล้านบาท
7. งบประมาณ ค่าใช้จ่าย 28.780 ล้านบาท มูลค่าการจำหน่าย 40.680 ล้านบาท
8. ผู้รับผิดชอบ 1. ออป.เขตขอนแก่น ปริมาตร 6,990 ต้น 2. ออป.เขตนครราชสีมา ปริมาตร 29,380 ต้น 3. ออป.เขตอุบลราชธานี ปริมาตร 4,310 ต้น
9. ระยะเวลาดำเนินการ : มกราคม – ธันวาคม 2564

10. แผนปฏิบัติการ แผนงานจัดการผลผลิต ไม้ยูคาลิปตัสสวนป่า ประจำปี 2564

ลำดับ	ขั้นตอน/กิจกรรม	ระยะเวลาดำเนินการ												ผู้รับผิดชอบ	
		มค	กพ	มีค	เมย	พค	มิย	กค	สค	กย	ตค	พย	ธค		
1	จัดทำแผนการผลิต-จำหน่าย ตามแผนดำเนินงานและงบประมาณที่ได้รับอนุมัติจากผู้อำนวยการสำนัก														สวนป่า , ออป.ขก , ออป.ภาค
2	จัดทำประชาคมราษฎรในพื้นที่ ชี้แจงแผนงานและการเข้าทำไม้ไต่เร้วสวนป่า (ในพื้นที่สวนป่าที่จำเป็นต้องนำผลผลิตประชาคมประกอบขอใบอนุญาตทำไม้)														
3	ดำเนินการขออนุญาตทำไม้ออกตามระเบียบที่กำหนด (ระเบียบกรมป่าไม้ตามเงื่อนไขสัมปทาน/งบประมาณ อ.อ.ป./งบประมาณของกรมป่าไม้)และติดต่อประสานงานจนได้รับอนุญาตให้ทำไม้ออก พร้อมชำระค่าซื้อไม้/ ค่าภาคหลวงตามระเบียบที่กำหนดไว้														

แผนงานที่ 3 แผนงานจัดการผลผลิต ยางพาราสวนป่า ประจำปี 2564

1. **ชื่อแผนปฏิบัติการ** : การจัดการผลผลิตน้ำยางพาราสวนป่า
2. **หลักการและเหตุผล** : องค์การอุตสาหกรรมป่าไม้ภาคตะวันออกเฉียงเหนือ ดำเนินการผลิตไม้ออกจากสวนป่าเศรษฐกิจ เพื่อสนองต่อความต้องการใช้ไม้ของประชาชนและภาคธุรกิจ การใช้ไม้จากสวนป่าเศรษฐกิจทำให้ประเทศลดการใช้ไม้จากต่างประเทศ และลดการขาดดุลการค้ากับต่างประเทศอื่นทั้งสวนป่าเศรษฐกิจเป็นธุรกิจที่ต้องใช้แรงงานจำนวนมาก ทำให้มีการจ้างงานราษฎรในชุมชนท้องถิ่น ส่งผลให้มีการกระจายรายได้ให้ชุมชน ประชาชนมีรายได้เพิ่มขึ้น มีความเป็นอยู่ที่ดีขึ้น นอกจากนี้พื้นที่สวนป่าเศรษฐกิจที่ยั่งยืนจะช่วยปรับสภาพสิ่งแวดล้อมและธรรมชาติในท้องถิ่นให้สมบูรณ์ยิ่งขึ้น
3. **วัตถุประสงค์** เพื่อสร้างรายได้ให้องค์การอุตสาหกรรมป่าไม้
4. **ขั้นตอนและกิจกรรมการ** ขออนุญาตเก็บหาของป่า ตามระเบียบที่เกี่ยวข้อง รับสมัครสมาชิกผู้กรีดยาง ดำเนินการประมวล จัดหาผู้ซื้อน้ำยางพารา กำหนดผู้รับผิดชอบควบคุมการกรีดยาง เก็บรวบรวมข้อมูล รายงานประเมินผล
5. **เป้าหมาย**
 1. ผลิตน้ำยางพารา 2,259.210 ตัน จำหน่ายน้ำยางพารา 2,259.210 ตัน
 2. ผลิตยางพาราก่อนถ้วย 505.900 ตัน จำหน่ายยางพาราก่อนถ้วย 505.900 ตัน
6. **ตัวชี้วัด**

เชิงปริมาณ : ผลผลิตน้ำยางพารา จำนวน 2,765 ตัน

เชิงคุณภาพ : มีรายได้จากผลผลิตยางพารา จำนวน 132.29 ล้านบาท
7. **งบประมาณ**
 1. ค่าใช้จ่ายผลิต 86.259 ล้านบาท มูลค่าการจำหน่าย 110.604 ล้านบาท
8. **ผู้รับผิดชอบ**
 1. การผลิตน้ำยางพารา ดังนี้ 1.1 ออป.เขตขอนแก่น ปริมาตร 719.00 ตัน 1.2 ออป.เขตอุบลราชธานี ปริมาตร 1,540.21 ตัน
 2. การผลิตยางก่อนถ้วย ดังนี้ 2.1 ออป.เขตขอนแก่น ปริมาตร 96.950 ตัน 2. ออป.เขตนครราชสีมา ปริมาตร 229.950 ตัน 3. ออป.อุบลราชธานี ปริมาตร 179.000 ตัน
9. **ระยะเวลาดำเนินการ** : มกราคม – ธันวาคม 2564

ลำดับ	ขั้นตอน/กิจกรรม	ระยะเวลาดำเนินการ ปี 2564											ผู้รับผิดชอบ		
		ม.ค.	ก.พ.	มี.ค.	เม.ย.	พ.ค.	มิ.ย.	ก.ค.	ส.ค.	ก.ย.	ต.ค.	พ.ย.		ธ.ค.	
4	เตรียมกล้าไม้ จัดหาซื้อกล้าไม้สำหรับปลูกสร้างสวนป่าตามชนิดไม้				■	■									
5	เตรียมการปลูก				■	■	■								
	- ไม้หลักหมายปลูก				■	■	■								
	- ขุดหลุม				■	■	■								
	- ใส่ปุ๋ยรองก้นหลุม				■	■	■								
6	ปลูกไม้ตามชนิดที่ได้วางแผน					■	■	■							
7	กำจัดวัชพืช, สำรวจต้นตายเพื่อทำการปลูกซ่อม ใส่ปุ๋ยบำรุงครั้งที่ 1								■	■					
8	กำจัดวัชพืชครั้งที่ 2 ใส่ปุ๋ยบำรุงต้นไม้										■	■			
9	กำจัดวัชพืชครั้งที่ 3 และป้องกันไฟ											■	■		
10	ตรวจติดตาม ประเมินผลการดำเนินงาน	■	■	■	■	■	■	■	■	■	■	■	■	■	
11	สำรวจเปอร์เซ็นต์รอดตายและรายงานความก้าวหน้าในการปลูกสร้างสวนป่าให้ อ.อ.ป. ทราบ												■	■	

หมายเหตุ

- ได้รับอนุมัติให้ดำเนินการปลูกตามงบประมาณลงทุน ประจำปี 2564 ประกอบด้วย 1. สวนป่าน้ำสวยห้วยปลาตุก แผนงานที่ 1 พื้นที่ 500 ไร่ 2. สวนป่าภูสวรรค์ แผนงานที่ 4 พื้นที่ 205 ไร่ 3. สวนป่าน้ำสวยห้วยปลาตุก แผนงานที่ 3 พื้นที่ 149 ไร่
- ได้รับอนุมัติให้ปรับโอนเปลี่ยนแปลงงบประมาณ ตามบันทึกสารบรรณกลาง ด่วนที่สุด ที่ ทส 1401/ว939 ลว. 15 มีค 64 เรื่อง เปลี่ยนแปลงแผนการดำเนินงานและปรับโอนเปลี่ยนแปลงงบประมาณตามงบประมาณลงทุน ประจำปี 2564 ขององค์การอุตสาหกรรมป่าไม้ภาคตะวันออกเฉียงเหนือ คงเหลือพื้นที่ดำเนินการปลูกเสริมไม้สักรอบตัดพื้นที่ 2 สวนป่าน้ำสวยห้วยปลาตุก โครงการ 3 พื้นที่ 149 ไร่
- ออป. ได้อนุมัติเห็นชอบในหลักการให้โอนเปลี่ยนแปลงพื้นที่ ปลูกเสริมสวนป่าไม้สักรอบตัดพื้นที่ 2 ของ ออป.ตะวันออกเฉียงเหนือ พื้นที่ 205 ไร่ ให้ ออป.ได้ ตามบันทึกที่ประชุมหัวหน้าหน่วยงาน ครั้งที่ 3

แผนงานที่ 2 แผนงานพัฒนาปลูกใหม่ ไม้ยูคาลิปตัส ประจำปี 2564

1. ชื่อแผนปฏิบัติการ : แผนงานพัฒนาปลูกใหม่ไม้ยูคาลิปตัส
2. หลักการและเหตุผล : องค์การอุตสาหกรรมป่าไม้ภาคตะวันออกเฉียงเหนือ ดำเนินการผลิตไม้ส่งออกจากสวนป่าเศรษฐกิจ เพื่อสนองต่อความต้องการใช้ไม้ของประชาชนและภาคธุรกิจ การใช้ไม้จากสวนป่าเศรษฐกิจทำให้ประเทศลดการใช้ไม้จากต่างประเทศ และลดการขาดดุลการค้ากับต่างประเทศอีกทั้งสวนป่าเศรษฐกิจเป็นธุรกิจที่ต้องใช้แรงงานจำนวนมาก ทำให้มีการจ้างงานราษฎรในชุมชนท้องถิ่น ส่งผลให้มีการกระจายรายได้ให้ชุมชน ประชาชนมีรายได้เพิ่มขึ้น มีความเป็นอยู่ที่ดีขึ้น นอกจากนี้พื้นที่สวนป่าเศรษฐกิจที่ยั่งยืนจะช่วยปรับสภาพสิ่งแวดล้อมและธรรมชาติในท้องถิ่นให้สมบูรณ์ยิ่งขึ้น
3. วัตถุประสงค์ :
 - 1) เพื่อเพิ่มพื้นที่สวนป่าเศรษฐกิจ
 - 2) เพื่อบำรุงรักษาสวนป่าเพื่อให้สามารถสร้างผลผลิตได้สูงสุด
 - 3) เพื่อสร้างรายได้ให้แก่ราษฎรในท้องถิ่น
4. เป้าหมาย : ดำเนินการตามแผนได้สำเร็จร้อยละ 100
5. ตัวชี้วัด :

เชิงปริมาณ : พื้นที่สวนป่าพัฒนาปลูกใหม่ จำนวน 5,617 ไร่ ประกอบด้วย

 - (1) สวนปามัญจาคีรี คก 3 พื้นที่ 1,771 ไร่
 - (2) สวนป่าดงขำ พื้นที่ 100 ไร่
 - (3) สวนป่าหนองเม็ก พื้นที่ 430 ไร่
 - (4) สวนป่าพิบูลมังสาหาร พื้นที่ 616 ไร่
 - (5) สวนป่าพลาญข่อย พื้นที่ 500 ไร่
 - (6) สวนป่าพิบูลมังสาหาร (ช่องเม็ก) พื้นที่ 1,000 ไร่
 - (7) สวนป่ามุกดาหาร พื้นที่ 700 ไร่
 - (8) สวนป่าทุ่งมน-บักได-ตาเบา พื้นที่ 500 ไร่

เชิงคุณภาพ : พื้นที่พัฒนาปลูกใหม่ มีเปอร์เซ็นต์รอดตายไม่น้อยกว่าร้อยละ 90
6. งบประมาณ : 16.93 ล้านบาท
7. ผู้รับผิดชอบ : สวนป่า , ออป.เขต , ออป.ภาคตะวันออกเฉียงเหนือ
8. ระยะเวลาดำเนินการ : มกราคม – ธันวาคม 2564

9. ขั้นตอนและระยะเวลาในการดำเนินงาน :

ลำดับ	ขั้นตอน/กิจกรรม	ระยะเวลาดำเนินการ ปี 2564												ผู้รับผิดชอบ		
		ม.ค.	ก.พ.	มี.ค.	เม.ย.	พ.ค.	มิ.ย.	ก.ค.	ส.ค.	ก.ย.	ต.ค.	พ.ย.	ธ.ค.			
1	จัดทำแผนปฏิบัติการเสนอผู้อำนวยการพิจารณาให้ความเห็นชอบ	■	■	■												สวนป่า, ออป.เขต, ออป.ตวอ.
2	ประชาสัมพันธ์การปลูกสร้างสวนป่าและเชิญชวนราษฎรเข้าร่วมโครงการฯ เตรียมแรงงานปลูกสร้างสวนป่า			■	■											
3	เตรียมพื้นที่ปลูกสร้างสวนป่า			■	■											
4	เตรียมกล้าไม้ จัดหาซื้อกล้าไม้สำหรับปลูกสร้างสวนป่าตามชนิดไม้				■	■	■									
5	เตรียมการปลูก				■	■	■	■								
	- ไม้หลักหมายปลูก				■	■	■	■								
	- ขุดหลุม				■	■	■	■								
	- ใส่ปุ๋ยรองกันหลุม				■	■	■	■								
6	ปลูกไม้ตามชนิดที่ได้วางแผน					■	■	■								
7	กำจัดวัชพืช, สำรวจต้นตายเพื่อทำการปลูกซ่อม ใส่ปุ๋ยบำรุงครั้งที่ 1								■	■						
8	กำจัดวัชพืชครั้งที่ 2 ใส่ปุ๋ยบำรุงต้นไม้										■	■				
9	กำจัดวัชพืชครั้งที่ 3 และป้องกันไฟ											■	■	■		
10	ตรวจติดตาม ประเมินผลการดำเนินงาน	■	■	■	■	■	■	■	■	■	■	■	■	■	■	
11	สำรวจเปอร์เซ็นต์รอดตายและรายงานความก้าวหน้าในการปลูกสร้างสวนป่าให้ อ.อ.ป. ทราบ												■	■	■	

หมายเหตุ

- ได้รับอนุมัติให้ดำเนินการปลูกตามงบประมาณลงทุน ประจำปี 2564 รวมพื้นที่ 5,117 ไร่ ประกอบด้วย (1) สวนป่ามัญจาคีรี คก 3 พื้นที่ 1,771 ไร่ (2) สวนป่าดงช้า พื้นที่ 100 ไร่ (3) สวนป่าหนองเม็ก พื้นที่ 430 ไร่ (4) สวนป่าพิบูลมังสาหาร พื้นที่ 616 ไร่ (5) สวนป่าพลาญข่อย พื้นที่ 500 ไร่ (6) สวนป่าพิบูลมังสาหาร (ช่องเม็ก) พื้นที่ 1,000 ไร่ (7) สวนป่ามุกดาหาร พื้นที่ 700 ไร่
- ได้รับอนุมัติให้ปรับโอนเปลี่ยนแปลงงบประมาณ ตามบันทึกสารบรรณกลาง ด่วนที่สุด ที่ ทส 1401/ว939 ลว. 15 มีค 64 เรื่อง เปลี่ยนแปลงแผนการดำเนินงานและปรับโอนเปลี่ยนแปลงงบประมาณตามงบประมาณลงทุน ประจำปี 2564 ขององค์การอุตสาหกรรมป่าไม้ภาคตะวันออกเฉียงเหนือ อนุมัติให้พัฒนาปลูกใหม่ ไม้ยูคาลิปตัส สวนป่า พุ่มน-บักได-ตาเบา พื้นที่ 500 ไร่ รวมพื้นที่พัฒนาปลูกใหม่ ไม้ยูคาลิปตัส ทั้งสิ้น 5,617 ไร่

แผนงานที่ 3 แผนงานพัฒนาปลูกใหม่ ไม้อื่นๆ (ไม้ตีมีค่า พะยูง ยางนา) ประจำปี 2564

1. ชื่อแผนปฏิบัติการ : แผนงานพัฒนาปลูกใหม่ไม้อื่น ๆ

2. หลักการและเหตุผล :

องค์การอุตสาหกรรมป่าไม้ภาคตะวันออกเฉียงเหนือ ดำเนินการผลิตไม้ออกจากสวนป่าเศรษฐกิจ เพื่อสนองต่อความต้องการใช้ไม้ของประชาชนและภาคธุรกิจ การใช้ไม้จากสวนป่าเศรษฐกิจทำให้ประเทศลดการใช้ไม้จากต่างประเทศ และลดการขาดดุลการค้ากับต่างประเทศอีกด้วยทั้งสวนป่าเศรษฐกิจเป็นธุรกิจที่ต้องใช้แรงงานจำนวนมาก ทำให้มีการจ้างงานราษฎรในชุมชนท้องถิ่น ส่งผลให้มีการกระจายรายได้ให้ชุมชน ประชาชนมีรายได้เพิ่มขึ้น ความเป็นอยู่ที่ดีขึ้น นอกจากนี้พื้นที่สวนป่าเศรษฐกิจที่ยั่งยืนจะช่วยปรับสภาพสิ่งแวดล้อมและธรรมชาติในท้องถิ่นให้สมบูรณ์ยิ่งขึ้น

3. วัตถุประสงค์ 1) เพื่อเพิ่มพื้นที่สวนป่าเศรษฐกิจ

2) เพื่อบำรุงรักษาสวนป่าเพื่อให้สามารถสร้างผลผลิตได้สูงสุด

3) เพื่อสร้างรายได้ให้แก่ราษฎรในท้องถิ่น

4. ขั้นตอนและกิจกรรมการ ดำเนินงาน ปลูกสร้างสวนป่าตามหลักทฤษฎีวิถวิทยา และพึงระวังให้มีผลกระทบต่อสิ่งแวดล้อมน้อยที่สุด โดยดำเนินการตามหลักเกณฑ์โครงการปลูก สร้างสวนป่าโดยราษฎรมีส่วนร่วม

5. เป้าหมาย

1. สวนป่าดงนาฮี-ชีแลน พื้นที่ 100 ไร่

6. ตัวชี้วัด

เชิงปริมาณ : จำนวนพื้นที่สวนป่าพัฒนาปลูกใหม่ไม้อื่นๆ (ไม้ตีมีค่า) พื้นที่ 100 ไร่

เชิงคุณภาพ : เปอร์เซ็นต์รอดตายของสวนป่าพัฒนาปลูกใหม่ร้อยละ 90

7. งบประมาณ 0.687 ล้านบาท

8. ผู้รับผิดชอบ สวนป่า, ออป.เขตอุบลราชธานี ,ออป.ตะวันออกเฉียงเหนือ

9. ระยะเวลาดำเนินการ : มกราคม – ธันวาคม 2564

10. แผนปฏิบัติการ แผนงานพัฒนาปลูกใหม่ ไม้อื่น ๆ ประจำปี 2564

ลำดับ	ขั้นตอน/กิจกรรม	ระยะเวลาดำเนินการ											ผู้รับผิดชอบ		
		มค	กพ	มีค	เมย	พค	มิย	กค	สค	กย	ตค	พย		ธค	
1	จัดทำแผนปลูกสร้างสวนป่า ทบทวนแผนปลูกสร้างสวนป่า	■	■												สวนป่า , ออป.เขต , ออป.ภาคฯ
2	ประชาสัมพันธ์การปลูกสร้างสวนป่าและเชิญชวนราษฎรเข้าร่วมโครงการฯ เตรียมแรงงานปลูกสร้างสวนป่า			■	■										
3	เตรียมพื้นที่ปลูกสร้างสวนป่า			■	■										
4	เตรียมกล้าไม้ จัดหาซื้อกล้าไม้สำหรับปลูกสร้างสวนป่าตามชนิดไม้				■	■									
5	เตรียมการปลูก				■	■	■								
	- ไม้หลักหมายปลูก				■	■	■								
	- ขุดหลุม				■	■	■								
	- ใส่ปุ๋ยรองกันหลุม				■	■	■								
6	ปลูกไม้ตามชนิดที่ได้วางแผน					■	■	■							
7	กำจัดวัชพืช, สักรวจต้นตายเพื่อทำการปลูกซ่อม ใส่ปุ๋ยบำรุงครั้งที่ 1								■	■					
8	กำจัดวัชพืชครั้งที่ 2 ใส่ปุ๋ยบำรุงต้นไม้										■	■			
9	กำจัดวัชพืชครั้งที่ 3 และป้องกันไฟ											■	■		
10	ตรวจติดตาม ประเมินผลการดำเนินงาน	■	■	■	■	■	■	■	■	■	■	■	■		
11	สำรวจเปอร์เซ็นต์รอดตายและรายงานความก้าวหน้าในการปลูกสร้างสวนป่า ให้ อ.อ.ป. ทราบ											■	■		

แผนงาน โครงการระดมทุนจากพันธมิตรคู่ค้า

1. ชื่อแผนปฏิบัติการ : การระดมทุนจากพันธมิตรคู่ค้าของ อ.อ.ป. ประจำปี 2564 (ขายไม้ล่องหน้า)

2. หลักการและเหตุผล

การปลูกสร้างสวนป่าเศรษฐกิจอย่างยั่งยืน เป็นพันธกิจที่สำคัญของ อ.อ.ป. ซึ่งต้องมีเงินลงทุนปลูกและบำรุงรักษาสวนป่าอย่างต่อเนื่อง ทำให้ต้องใช้เงินลงทุนจำนวนมากในการดำเนินการในขณะที่ อ.อ.ป. ขาดสภาพคล่องในการลงทุนปลูกสร้างสวนป่า จำเป็นที่จะต้องแสวงหาแหล่งเงินทุนหมุนเวียนมาใช้ในการลงทุน การปลูกสร้างสวนป่าต้องใช้ระยะเวลานานจึงจะให้ผลตอบแทน โครงการระดมทุนจากพันธมิตรคู่ค้า เพื่อให้ได้เงินทุนมาดำเนินการบางส่วนจากการจำหน่ายไม้ล่องหน้า จึงเป็นเครื่องมือที่จะทำให้สามารถดำเนินธุรกิจได้โดยมีทุนที่แน่นอน เป็นการเสริมสภาพคล่องในการลงทุนปลูกสร้างสวนป่าให้ยั่งยืนและพันธมิตรมีหลักประกันในเรื่องวัตถุดิบสามารถวางแผนบริหารจัดการธุรกิจได้อย่างมีประสิทธิภาพ

3. วัตถุประสงค์

1. เพื่อให้มีรายได้ในอนาคตเพื่อให้มีงบประมาณที่ใช้ในการพัฒนาปลูกใหม่ของสวนป่าองค์การอุตสาหกรรมป่าไม้ภาคตะวันออกเฉียงเหนือ
2. เพื่อสร้างความร่วมมือในการพัฒนา การบริหาร จัดการสวนป่าไม้ยูคาลิปตัสซึ่งจะเป็นการสร้างแหล่งวัตถุดิบอย่างยั่งยืนในอุตสาหกรรมไม้โตเร็ว
3. เพื่อลดความเสี่ยงจากการผันผวนของราคาไม้ยูคาลิปตัสในอนาคต

4. เป้าหมาย

1. จัดทำสัญญาซื้อขายไม้ยูคาลิปตัสล่องหน้ากับคู่สัญญา ในปี 2564
2. ได้รับเงินชำระค่าซื้อไม้ล่องหน้าในวันทำสัญญา ร้อยละ 30 ของมูลค่าไม้

5. ตัวชี้วัด

เชิงปริมาณ : พื้นที่สวนป่าพัฒนาปลูกใหม่ ปี 2565 พื้นที่ 800 ไร่

เชิงคุณภาพ : ประสิทธิภาพการกำลังผลิตในปีที่ทำไม้ไม่ต่ำกว่า 13 ต้น/ไร่

6. พื้นที่ดำเนินการ

สวนป่าดงเค็ง จังหวัดบุรีรัมย์ พื้นที่ 800 ไร่

7. ผู้รับผิดชอบโครงการ

องค์การอุตสาหกรรมป่าไม้เขตนครราชสีมา , องค์การอุตสาหกรรมป่าไม้ภาคตะวันออกเฉียงเหนือ

8. ระยะเวลาการดำเนินงานของแต่ละขั้นตอนและกิจกรรมการดำเนินงาน

8.1 ระยะเวลาการดำเนินงานของแต่ละขั้นตอนและกิจกรรมการดำเนินงานในปีบัญชี 2564

ที่	แผนปฏิบัติการ/กิจกรรมย่อย	ระยะเวลาดำเนินงาน ปี 2564											ผู้รับผิดชอบ		
		ม.ค.	ก.พ.	มี.ค.	เม.ย.	พ.ค.	มิ.ย.	ก.ค.	ส.ค.	ก.ย.	ต.ค.	พ.ย.		ธ.ค.	
1	สำรวจข้อมูลสวนป่าไม้ยูคาลิปตัสที่มีศักยภาพในการพัฒนาปลูกใหม่	←→													สวนป่า , ออป.เขต
2	นำเสนอโครงการขอความเห็นชอบจาก อ.อ.ป.		←→												ออป.ตะวันออกเฉียงเหนือ
3	กำหนดหลักเกณฑ์ (TOR) การเข้าร่วมโครงการ				←→										คณะกรรมการ, ออป.ตะวันออกเฉียงเหนือ
4	ประกาศประกวดราคากับผู้สนใจทั่วไป								←→						ออป.ตะวันออกเฉียงเหนือ
5	จัดทำสัญญากับผู้ชนะการประมูล											←→	←→		ออป.ตะวันออกเฉียงเหนือ
6	ผู้ชนะการประมูลจ่ายเงินในวันทำสัญญา											←→	←→		ออป.ตะวันออกเฉียงเหนือ

8.2 ระยะเวลาการดำเนินงานของแต่ละขั้นตอนและกิจกรรมการดำเนินงานในปีบัญชี 2565-2570

ที่	แผนปฏิบัติการ/กิจกรรมย่อย	ระยะเวลาดำเนินงาน						ผู้รับผิดชอบ		
		2564	2565	2566	2567	2568	2569		2570	
1	ผู้ชนะการประมูลจ่ายเงินค่าปลูก บำรุงรักษา		←→						←→	ส.บง. , ออป.ตะวันออกเฉียงเหนือ
2	ดำเนินการตามโครงการจำหน่ายไม้ยูคาลิปตัสล่วงหน้า ดำเนินการตามเงื่อนไขสัญญา และติดตามบริหารสัญญา		←→						←→	ออป.ตะวันออกเฉียงเหนือ
3	สรุปรายงานผลการดำเนินงานทุกสิ้นปี		←→						←→	ออป.ตะวันออกเฉียงเหนือ

แผนงาน การจัดการสวนป่าเศรษฐกิจอาเซียน

1. ชื่อแผนปฏิบัติการ : โครงการจัดการป่าไม้อย่างยั่งยืนเพื่อเข้าสู่ประชาคมเศรษฐกิจอาเซียน

2. หลักการและเหตุผล :

ออป.ตะวันออกเฉียงเหนือ ได้รับการเข้ารับการรับรองการวางระบบการจัดการป่าไม้อย่างยั่งยืนตามมาตรฐานสากล ในพื้นที่สวนป่าไม้สัก ไม้ยูคาลิปตัส และ ไม้ยางพารา จึงมีความจำเป็นจะต้องรักษาสถานภาพมาตรฐานการรับรองสวนป่า เพื่อเป็นการยกระดับการจัดการป่าไม้ของสวนป่าในสังกัด ออป.ตะวันออกเฉียงเหนือให้ เป็นที่ยอมรับและเป็นมาตรฐานสากล

3. วัตถุประสงค์ :

- 1) เพื่อปรับปรุง พัฒนาและวางระบบมาตรฐานการบริหารจัดการป่าไม้อย่างยั่งยืนเพื่อธุรกิจของประเทศไทย ทั้งผู้ประกอบการรายย่อยกลุ่มบริษัทเอกชนและ ภาครัฐ ให้มีมาตรฐานเป็นที่ยอมรับในระดับสากล
- 2) เพื่อสร้างความได้เปรียบทางการตลาดของธุรกิจป่าไม้ ในการแข่งขันกับกลุ่มประเทศอาเซียนและประเทศอื่น ๆ
- 3) เพื่อบริหารจัดการพื้นที่สวนป่าเศรษฐกิจให้มีความยั่งยืนตลอดไป
- 4) เพื่อการสร้างรายได้ให้กับธุรกิจภาคป่าไม้

4. เป้าหมาย :

- 1) มีความรู้ความเข้าใจในระบบการจัดการป่าไม้อย่างยั่งยืน
- 2) ได้รับการวางระบบมาตรฐานการจัดการป่าไม้อย่างยั่งยืนให้มีมาตรฐานเป็นที่ยอมรับในระดับสากล
- 3) ผู้ประกอบการธุรกิจป่าไม้ในประเทศมีความได้เปรียบทางการค้าของธุรกิจป่าไม้ ในการแข่งขันกับกลุ่มประเทศอาเซียนและประเทศอื่นๆ
- 4) มีการบริหารจัดการอย่างยั่งยืน
- 5) ดำเนินการตามแผนได้สำเร็จร้อยละ 100

5. ตัวชี้วัด :

เชิงปริมาณ : สวนป่ารักษามาตรฐานการจัดการสวนป่าอย่างยั่งยืน FSC จำนวน 12 งานสวนป่า

เชิงคุณภาพ : สวนป่าผ่านการตรวจรับรองหรือรักษามาตรฐาน ได้ตามกำหนดเวลา และไม่ได้รับ NCRs ระดับ Major

6. งบประมาณ : 4.788 ล้านบาท

แผนงาน การร่วมทุนกับเอกชนและภาครัฐเพื่อพัฒนาธุรกิจของ อ.อ.ป. (อุตสาหกรรมไม้)

1. หลักการและเหตุผล

ด้วยตามท้องที่การอุตสาหกรรมป่าไม้ภาคตะวันออกเฉียงเหนือ ได้ขออนุมัติโครงการแปรรูปไม้กระยาเลยปานอกโครงการเพื่อจำหน่าย ประจำปี ๒๕๖๓ เพื่อนำไม้ปานอกโครงการโดยเฉพาะไม้สองข้างทาง ทั้งที่ได้รับใบอนุญาตแล้วและที่ทำออกเสร็จเรียบร้อยแล้วปัจจุบันมีไม้ค้างสต็อกจำนวนมาก ซึ่งประมูลแล้วจำหน่ายไม่ได้ เนื่องจากคุณภาพไม้ปานอกโครงการบางส่วนติดตะปู เป็นโพรง คดงอ ผุ ทั้งไว้นานๆทำให้ไม้เสื่อมสภาพลงรวมทั้งมีค่าใช้จ่ายในการดูแลรักษา อีกทั้งปัจจุบันภาวะเศรษฐกิจซบเซาและชะลอตัวทำให้ไม่มีผู้สนใจซื้อไม้ อีกทั้งตาม พ.ร.บ.ป่าไม้ 2484 ที่แก้ไขมาตรา 7 ทำให้มีไม้ยางนาของชาวบ้านและประชาชนทั่วไปออกมาจำหน่ายเป็นจำนวนมากและราคาต่ำมาก และจากการดำเนินการตามโครงการดังกล่าวในปี 2563 ประสบผลสำเร็จและสามารถลดไม้ที่ค้างสต็อกและเพิ่มช่องทางการจำหน่ายไม้ปานอกโครงการ ให้มีความหลากหลายและเพิ่มกลุ่มและจำนวนผู้ใช้ประโยชน์ไม้ ตลอดจนเป็นการเพิ่มกระแสเงินสด เร่งรัดรายได้ให้กับ อ.อ.ป. อีกทางหนึ่ง องค์การอุตสาหกรรมป่าไม้ภาคตะวันออกเฉียงเหนือ จึงขออนุมัติโครงการแปรรูปไม้กระยาเลยปานอกโครงการเพื่อจำหน่าย ประจำปี 2564 ต่อไป

2. วัตถุประสงค์

- 2.1 เพื่อระบายสต็อกไม้ปานอกโครงการ ที่คงเหลือค้างสต็อกจำนวนมาก มาแปรรูปจำหน่าย
- 2.2 เพื่อเพิ่มมูลค่าไม้จากไม้ท่อนเป็นไม้แปรรูป
- 2.3 เพื่อเพิ่มช่องทางการจำหน่ายไม้ เพิ่มกระแสเงินสด เร่งรัดรายได้ให้กับ อ.อ.ป.อีกทางหนึ่ง
- 2.4 เพื่อดำเนินการตามแผนงบประมาณรายได้-รายจ่าย ประจำปี 2564 และ KPI ของสำนัก ออ.ป.ตะวันออกเฉียงเหนือ

3. เป้าหมายโครงการ

แปรรูปไม้กระยาเลยปานอกโครงการ ปริมาตรประมาณ 1,000 ลูกบาศก์เมตร ผลิตไม้แปรรูปได้ประมาณ 15,000 ลูกบาศก์ฟุต สร้างรายได้ประมาณ 4.29 ล้านบาท

4. ระยะเวลาดำเนินการ

มกราคม – ธันวาคม 2564

5. สถานที่ปฏิบัติงาน

โรงเลื่อยเอกชนในท้องที่ จังหวัดขอนแก่น

6. ขั้นตอนการดำเนินงาน

- 6.1 ส่วนพัฒนาธุรกิจและอุตสาหกรรมไม้ ขออนุมัตินำไม้กระยาเลยปานอกโครงการที่ผ่านการประมูลและค้างสต็อกเข้าดำเนินการแปรรูป
- 6.2 ขออนุมัติจัดจ้างโรงเลื่อยเอกชนและรถบรรทุกเอกชนบรรทุกไม้เข้าแปรรูปตามข้อบังคับองค์การอุตสาหกรรมป่าไม้ ว่าด้วยการจัดหาเพื่อการพาณิชย์ พ.ศ. 2561

แผนงาน การดำเนินการด้านความปลอดภัย อาชีวอนามัย และสภาพแวดล้อมในการทำงาน ประจำปี 2564

1. ชื่อแผนปฏิบัติการ : การดำเนินการด้านความปลอดภัย อาชีวอนามัย และสภาพแวดล้อมในการทำงาน

2. หลักการและเหตุผล :

ตามแผนแม่บทด้านความปลอดภัย อาชีวอนามัย และสภาพแวดล้อมการทำงาน ฉบับที่ 2พ.ศ.2560-2564 ของกระทรวงแรงงานได้กำหนดกรอบและทิศทางการดำเนินงานด้านความปลอดภัย อาชีวอนามัย และสภาพแวดล้อมในการทำงาน เพื่อสร้างความตระหนักและจิตสำนึกในเรื่องความปลอดภัยและอาชีวอนามัยในทุกภาคส่วน และเพื่อให้เกิดความร่วมมือในทุกภาคส่วน ในการผลักดันให้งานความปลอดภัยและอาชีวอนามัยขับเคลื่อนอย่างมีประสิทธิภาพ และเกิดประสิทธิผล โดยกำหนดประเด็นยุทธศาสตร์ไว้ 4 ด้าน ดังนี้

ยุทธศาสตร์ที่ 1 การเสริมสร้างและพัฒนาองค์ความรู้ด้านความปลอดภัยและอาชีวอนามัย

ยุทธศาสตร์ที่ 2 การส่งเสริม กำกับดูแล และพัฒนามาตรการเชิงป้องกันด้านความปลอดภัยและอาชีวอนามัย

ยุทธศาสตร์ที่ 3 การเสริมสร้างความร่วมมือและพัฒนาภาคีเครือข่ายด้านความปลอดภัยและอาชีวอนามัย

ยุทธศาสตร์ที่ 4 การพัฒนากลไกการบริหารจัดการด้านความปลอดภัยและอาชีวอนามัย

3. วัตถุประสงค์

- 1) เพื่อให้ผู้ปฏิบัติงานทำงานในสภาพแวดล้อมที่มีความปลอดภัย
- 2) เพื่อป้องกันมิให้ผู้ปฏิบัติงานประสบอุบัติเหตุ บาดเจ็บ และเจ็บป่วย จากการทำงาน
- 3) เพื่อส่งเสริมสุขภาพอนามัยของผู้ปฏิบัติงานให้มีความสมบูรณ์ทั้งทางร่างกายและจิตใจ
- 4) เพื่อให้ผู้ปฏิบัติงานสามารถเข้าถึงข้อมูลสารสนเทศด้านความปลอดภัย อาชีวอนามัย และสภาพแวดล้อมการทำงาน
- 5) เพื่อให้ผู้ปฏิบัติงานตระหนักถึงความปลอดภัย อาชีวอนามัย และสภาพแวดล้อมในการทำงาน
- 6) เพื่อสร้างวัฒนธรรมด้านความปลอดภัยในการทำงานแก่ผู้ปฏิบัติงาน

4. ขั้นตอนและกิจกรรมการ การจัดทำแผนป้องกันและระงับอัคคีภัย, การปรับปรุงคู่มือการปฏิบัติงานด้านความปลอดภัย การพัฒนาศักยภาพบุคลากร การจัดกิจกรรมสนับสนุนระบบการดำเนินงานด้านความปลอดภัย

5. เป้าหมาย สามารถดำเนินการตามแผนงานฯ ได้สำเร็จร้อยละ ๘๐%

6. ตัวชี้วัด -

7. งบประมาณ -รายได้รายจ่าย ปี 2564

แผนฝึกอบรม ประจำปี 2564																		
องค์การอุตสาหกรรมป่าไม้ภาคตะวันออกเฉียงเหนือ																		
ลำดับที่	หลักสูตรฝึกอบรม	ผู้เข้าอบรม กลุ่มเป้าหมาย	วิธีการฝึกอบรม	จำนวน ครั้ง	จำนวน คน	ปี 2564												วิทยากร/ ผู้รับผิดชอบฝึกอบรม
						ม.ค.	ก.พ.	มี.ค.	เม.ย.	พ.ค.	มิ.ย.	ก.ค.	ส.ค.	ก.ย.	ต.ค.	พ.ย.	ธ.ค.	
1	ระเบียบงานสารบัญ สำนักงาน -หนังสือราชการ,หนังสือภายนอก,หนังสือภายใน -รับ-ส่ง เอกสาร ในระบบสารบัญอิเล็กทรอนิกส์	พนง.บพ/ สารบัญสวนป่า	การฝึกอบรมระหว่างทำงาน (On the job Training) การฝึกปฏิบัติ (Practical Exercise) ศึกษาด้วยตนเอง (Self-Study)	1	40	↔												งานบริหารทั่วไป /ศึกษาด้วยตนเอง ผ่าน E-learning
2	คอมพิวเตอร์เบื้องต้น -โปรแกรม Microsoft เบื้องต้น Word,Excel, Powerpoint	พนง.อ.อ.ป. ที่เกี่ยวข้อง	การฝึกอบรมระหว่างทำงาน (On the job Training) การฝึกปฏิบัติ (Practical Exercise) ศึกษาด้วยตนเอง (Self-Study)	1	40	←												ฝ่ายสารสนเทศ /ศึกษาด้วยตนเอง ผ่าน E-learning
3	ระเบียบว่าด้วยเรื่องพัสดุ -พระราชบัญญัติ การจัดซื้อจัดจ้างและการบริหารพัสดุภาครัฐ พ.ศ.2560 -ข้อบังคับองค์การอุตสาหกรรมป่าไม้ ว่าด้วยการจัดหาเพื่อ การพาณิชย์ พ.ศ.2561	พนง.ที่เป็น เจ้าหน้าที่พัสดุ	การฝึกอบรมระหว่างทำงาน (On the job Training) การฝึกปฏิบัติ (Practical Exercise) ศึกษาด้วยตนเอง (Self-Study)	1	30	↔												งานพัสดุ /ศึกษาด้วยตนเอง ผ่าน E-learning
4	การกรีดยางพาราและการบำรุงรักษา -หลักเกณฑ์และเงื่อนไขการกรีดยางพารา	คนงานจ้าง เหมา กรีดยาง	อบรมเชิงปฏิบัติการ, การสาธิต	1	50		↔											งานสวนป่า/ หัวหน้าสวนป่า
5	ความปลอดภัยในการทำงาน -ความรู้เกี่ยวกับความปลอดภัยในการทำงาน -กฎหมายความปลอดภัยฯ -ข้อบังคับว่าด้วยความปลอดภัยฯ	พนง/คนงาน จ้างเหมา	อบรมเชิงปฏิบัติการ, การสาธิต	1	50	←												เจ้าหน้าที่ผู้เชี่ยวชาญ เฉพาะทาง
6	การอบรมการปฐมพยาบาล -การปฐมพยาบาลบาดแผล -การปฐมพยาบาลผู้ที่กระตุกหัดและการเคลื่อนย้ายผู้บาดเจ็บเบื้องต้น -การปฐมพยาบาลผู้ป่วยหมดสติเนื่องจากเพนลม, ชัก, ช็อก	พนง/คนงาน จ้างเหมา	อบรมเชิงปฏิบัติการ, การสาธิต	1	50	←												ส่วนอำนวยการ/ เจ้าหน้าที่ผู้เชี่ยวชาญ เฉพาะทาง
7	การปลูกสร้างสวนป่าไม้สักและไม่ยางพารา	พนง/คนงาน จ้างเหมา	อบรมเชิงปฏิบัติการ, การสาธิต	1	40	↔												งานสวนป่า/ หัวหน้าสวนป่า

แผนฝึกอบรม ประจำปี 2564																		
องค์การอุตสาหกรรมป่าไม้ภาคตะวันออกเฉียงเหนือ																		
ลำดับที่	หลักสูตรฝึกอบรม	ผู้เข้าอบรม กลุ่มเป้าหมาย	วิธีการฝึกอบรม	จำนวน ครั้ง	จำนวน คน	ปี 2564												วิทยากร/ ผู้รับผิดชอบฝึกอบรม
						ม.ค.	ก.พ.	มี.ค.	เม.ย.	พ.ค.	มิ.ย.	ก.ค.	ส.ค.	ก.ย.	ต.ค.	พ.ย.	ธ.ค.	
8	ขั้นตอนและวิธีการทำไม้	พนง./คนงาน จำเหมาย	อบรมเชิงปฏิบัติการ, การสาธิต	1	40	←→											งานสวนป่า/ หัวหน้าสวนป่า	
9	ความรู้ด้านเครื่องหาค่าพิกัดดาวเทียม	พนง.อ.อ.ป.	อบรมเชิงปฏิบัติการ, การสาธิต	1	40	←→											ฝ่ายสารสนเทศ	
10	การดูแล บำรุงรักษาเครื่องจักร เครื่องยนต์	พนักงานขับรถ /พนง.ที่เกี่ยวข้อง	อบรมเชิงปฏิบัติการ, การสาธิต	1	30	←→											งานพัสดุ/ พนักงานขับรถ	
11	การจัดการสวนป่าอย่างยั่งยืน	พนง.อ.อ.ป. ที่เกี่ยวข้อง	การฝึกอบรมระหว่างทำงาน (On the job Training) การฝึกปฏิบัติ (Practical Exercise) ศึกษด้วยตนเอง (Self-Study)	1	50	←→											สำนักวิจัยและ การจัดการสวน ป่าอย่างยั่งยืน	
12	กฎหมายที่เกี่ยวข้องกับการดำเนินงาน กฎหมายที่เกี่ยวข้องกับการดำเนินงาน ของ อ.อ.ป	พนง.อ.อ.ป. ที่เกี่ยวข้อง	การฝึกอบรมระหว่างทำงาน (On the job Training) การฝึกปฏิบัติ (Practical Exercise) ศึกษด้วยตนเอง (Self-Study)	1	40	←→											สำนักกฎหมาย อ.อ.ป.	
13	การป้องกันไฟป่า	พนง.สวนป่า/ คนงาน	อบรมเชิงปฏิบัติการ, การสาธิต	1	50	←→										←→	หัวหน้าสวนป่า	
14	การตรวจตราป้องกัน	พนง.สวนป่า/ คนงาน	อบรมเชิงปฏิบัติการ, การสาธิต	1	40	←→											หัวหน้าสวนป่า	
15	การประเมินผลกระทบด้านสิ่งแวดล้อม	พนง.อ.อ.ป. ที่เกี่ยวข้อง	อบรมเชิงปฏิบัติการ, การสาธิต	1	30	←→											หัวหน้าสวนป่า	
16	การประเมินผลกระทบด้านสังคม	พนง.อ.อ.ป. ที่เกี่ยวข้อง	อบรมเชิงปฏิบัติการ, การสาธิต	1	30	←→											หัวหน้าสวนป่า	
17	ระบบควบคุมการเคลื่อนย้ายของสินค้าไม้ (Chain of Custody : CoC)	พนง.อ.อ.ป. ที่เกี่ยวข้อง	การฝึกอบรมระหว่างทำงาน (On the job Training) การฝึกปฏิบัติ (Practical Exercise) ศึกษด้วยตนเอง (Self-Study)	1	30	←→											งานบัญชี/ งานแผนงาน หัวหน้างานสวนป่า	

การจำแนกการใช้ประโยชน์พื้นที่สวนป่า ของสวนป่าในสังกัดองค์การอุตสาหกรรมป่าไม้ภาคตะวันออกเฉียงเหนือ

การจำแนกการใช้ประโยชน์ที่ดิน สวนป่าในสังกัดองค์การอุตสาหกรรมป่าไม้ภาคตะวันออกเฉียงเหนือ

ลำดับ ที่	สวนป่า	แผนงาน/ โครงการ	ท้องที่			พื้นที่(ทะเบียน) (ไร่)	พื้นที่(GPS) (ไร่)	Productive Area (PA)				Non-Productive Area (NPA)			Conservation Area (CA)	หมายเหตุ
			ตำบล	อำเภอ	จังหวัด			teak	Eucalyptus	rubber	other 1	un product2	condotional ³	other 4		
องค์การอุตสาหกรรมป่าไม้เขตขอนแก่น																
1	สมเด็จพระ 1	3	หนองนาง	สมเด็จพระ	กาฬสินธุ์	7,518.000	7,872.532	478.907	3,640.120			3,210.891	49.802	341.370	151.449	นายปรัชญา ศรีสุภักซ์
2	สหสัมพันธ์	2	หนองนาง	สมเด็จพระ	กาฬสินธุ์	108.000	107.346	21.093	39.910			24.776		21.567		08-3026-3032
3	คงชีพเหล็ก	3	อุ้มเม่า	ธวัชบุรี	ร้อยเอ็ด	2,805.000	2,638.935	104.123			100.000			59.671	2,375.141	
4	สมเด็จพระ 2	3	หนองนาง	สมเด็จพระ	กาฬสินธุ์	4,090.000	3,632.567		1,160.611	202.560		2,118.205	8.106	143.085		นายนิติกร กวนคอนสาร
5	คงชมพูพาน-คงกระเทียม 1	5	สร้างค้อ	ภูพาน	สกลนคร	4,501.000	4,753.889	32.484				2,065.624	2,636.404	19.377		089-259-7429
6	กุดบาก	5	หลุนลา	ภูพาน	สกลนคร	360.000	363.263			357.187			3.204	2.872		
7	มัญจาคีรี	1	โพนเพ็ก	มัญจาคีรี	ขอนแก่น	2,100.000	2,146.230		1,658.882					72.027	415.321	นายอภิเดช เรืองชัย
8	มัญจาคีรี	3	โพนเพ็ก	มัญจาคีรี	ขอนแก่น	7,338.000	7,357.449		6,592.933					297.605	466.911	08-1952-4761
9	ท่าใหม่	2	โพนเพ็ก	มัญจาคีรี	ขอนแก่น	75.000	86.691		82.735					3.956		
10	ท่าสรวรค์	3	ท่าศาลา	มัญจาคีรี	ขอนแก่น	940.000	1,068.052		857.401					164.466		
11	ภูสวรงค์	4	เสี้ยว	เมือง	เลย	6,794.000	5,030.533	3,883.656		789.340			135.216	171.174	51.147	นายอภิชาติ บัวพุทธา
12	น้ำโสม	3	นาสูง	นาสูง	อุดรธานี	1,989.000	1,858.427		1,481.045	255.171				112.055	10.156	081-961-1160
13	เมืองทอง	5	นาสูง	นาสูง	อุดรธานี	240.000	240.000			69.946		21.968	95.050		82.212	
14	ภูหงส์	5	บ้านธาตุ , นาข้าว	เชียงคาน	เลย	1,450.000	1,336.314	152.213	91.805			1,067.779	17.653	6.864		
15	น้ำสวยหน่วยปลาดุก	1	นาดอกคำ	นาด้วง	เลย	6,197.500	7,089.800	6,155.310		50.400				212.566	860.340	นายพรพร ยูรสูงเนิน
16	น้ำสวยหน่วยปลาดุก	3	นาดอกคำ	นาด้วง	เลย	1,480.000	1,672.790	1,415.080		154.960				32.846	134.961	08-4604-9018
17	นาด้วง	4	นาดอกคำ	นาด้วง	เลย	1,197.000	1,443.530	1,034.960		315.830				26.551	56.276	
18	บึงกาฬ	4	ชัยพร	บึงกาฬ	บึงกาฬ	2,343.000	2,505.475		1,107.219	1,049.998			3.276	66.040	278.942	นายกรกฎ สมบัติทอง
19	โขงพิสัย	3	เหล่าทอง	โขงพิสัย	บึงกาฬ	1,135.000	1,543.584	10.982	427.935	692.445				154.286	257.936	08-9861-2367
20	เซกา	3	บ้านด้อง	เซกา	บึงกาฬ	100.000	169.189			44.202	113.189			11.798		
21	คงช้าง	5	ห้วยเตย	ข้าสูง	ขอนแก่น	4,076.000	4,440.939		1,904.717	54.094	726.821		1,564.704	45.517	145.086	นายชัยนันต์ ราชชมพู
22	เขาสวนกวาง	4	โนนสนมบูรณ์	เขาสวนกวาง	ขอนแก่น	630.000	642.636		187.956	94.243	100.000	113.213		34.021	113.203	08-5499-4563
23	น้ำพอง	5	บ้านเงิน	น้ำพอง	ขอนแก่น	1,830.000	1,569.501					1,569.501				
24	หนองเม็ก-อุ้มหมึก	5	ภูเหล็ก	บ้านไผ่	ขอนแก่น	10,225.000	6,277.560		1,752.048	54.560	959.766		3,280.739	36.976	193.571	นายสมศักดิ์ คำชัย
25	โคกสูง-บ้านดง	5	โนนสนมบูรณ์	เขาสวนกวาง	ขอนแก่น	1,100.000	1,128.442		122.205			997.988		8.249		09-7341-5651
รวมองค์การอุตสาหกรรมป่าไม้เขตขอนแก่น						70,621.500	66,975.674	12,684.685	14,639.927	9,678.979	3,577.451	8,622.456	10,361.643	2,044.939	5,592.652	

หมายเหตุ: 1. other = ไม้ป่า , ไม้โตมีค่า เช่น ตะยูง ยางนา ประดู่ ปาล์ม ไม้โตช้าอื่นๆ เป็นต้น

2. unproductive area = พื้นที่ยังสามารถพัฒนาให้ผลผลิตได้

3. conditional area = พื้นที่ที่มีปัญหาการบุกรุก/เข้ายึดครองของราษฎร และยังไม่สามารถแก้ปัญหาได้ หรือพื้นที่มีปัญหาไม่สามารถเข้าดำเนินการใดๆ ที่เกี่ยวกับงานสวนป่า

4. other = พื้นที่ในกรณีอื่นๆ เช่น รัฐขอใช้ประโยชน์แต่ยังไม่พ้นออกจากเขตสวนป่า พื้นที่ไม่ได้กันเป็นเขตอนุรักษ์ และพื้นที่ไม่สามารถให้ผลผลิตตอบแทนทางเศรษฐกิจได้

การจำแนกการใช้ประโยชน์ที่ดิน สวนป่าในสังกัดองค์การอุตสาหกรรมป่าไม้ภาคตะวันออกเฉียงเหนือ																		
ลำดับ ที่	สวนป่า	แผนงาน/ โครงการ	ท้องที่			พื้นที่(ทะเบียน ไร่)	พื้นที่(GPS) (ไร่)	Productive Area (PA)				Non-Productive Area (NPA)			Conservation Area (CA)	หมายเหตุ		
			ตำบล	อำเภอ	จังหวัด			teak	Eucalyptus	rubber	other1	un product2	condutional ³	other 4				
องค์การอุตสาหกรรมป่าไม้เขตนครราชสีมา																		
1	คลองสาร	3	ทุ่งพระ	คลองสาร	ชัยภูมิ	4,034.805	3,171.805	1,852.000	101.230	200.000	50.000	-	103.575	135.000	730.000	นายระวีพันธ์ ญาติิมพิล		
2	เกษตรสมบูรณ์	3	ท่ามะโพนวน	แก้งคร้อ	ชัยภูมิ	574.000	701.000			505.840	546.000	-	-	3.160	-			
3	ภูนกเขา	4	หนองโพนงาม	เกษตรสมบูรณ์	ชัยภูมิ	7,415.660	8,694.000	360.000				4,800.000	-	-	3,534.000			
4	ดงพลอง	5	ดงพลอง	แคนดง	บุรีรัมย์	7,720.000	7,437.190			5,232.960	749.102	-	521.438	433.630	500.000	นายประพันธ์ แสงเพชร		
5	ดงเค็ง	5	หนองขามาร	คูเมือง	บุรีรัมย์	5,424.000	6,606.200			6,293.400		100.000	-	212.800	-	093 - 395-3535		
6	โคกโจด	5	ร่อนทอง	สตึก	บุรีรัมย์	5,984.000	5,985.560			2,156.920	815.938	455.000	-	1,753.922	136.780	667.000		
7	ดงใหญ่ 2	5	ห้วยขาม,โคกมะม่วง	ปะคำ	บุรีรัมย์	500.000	582.470			133.240	46.000	-	353.230	25.000	25.000			
8	ดงใหญ่ 4	5	ห้วยขาม,โคกมะม่วง	ปะคำ	บุรีรัมย์	425.000	452.210			9.410	401.870	32.710	-	-	8.220	-		
9	เขาคอก	4	ลำโรง	ประโคนชัย	บุรีรัมย์	469.000	938.000					-	-	-	469.000			
10	สูงเนิน	5	หนองตะไถ่	ระเกสอเก่า	นครราชสีมา	10,760.000	10,708.940			4,700.000	72.440	3,786.470	-	1,674.590	275.440	200.000	นายสันติ เสวกพันธ์	
11	วังน้ำเขียว	4	อุดมทรัพย์	วังน้ำเขียว,ปักธงชัย	นครราชสีมา	3,236.990	3,229.000					469.640	-	1,460.000	295.640	1,003.720	081-790-0546	
12	ปักธงชัย	4	ตะขบ	ปักธงชัย	นครราชสีมา	2,374.300	2,452.323			1,270.990		250.000	-	-	25.050	1,032.840		
13	ลำพระเพลิง	5	ตะขบ	ปักธงชัย	นครราชสีมา	2,000.000	2,000.000					612.814	681.990	-	507.476	72.190	125.530	
14	ดงสาบทอง	5	กระโพ	ท่าตูม	สุรินทร์	5,458.500	5,458.500			500.000	208.100		3,257.680	951.030	-	541.690	นายชัยภูโพร แก้วกุดนิม	
15	ภูดิน	5	กระโพ	ท่าตูม	สุรินทร์	1,454.000	1,454.000					749.430		269.210	405.170	30.190	-	085 - 453-8783
16	พนมดิน	5	ท่าตูม,หนองบัว	ท่าตูม	สุรินทร์	3,993.750	3,993.750			60.500			3,803.210	86.280	43.760	-		
17	กาบเชิง	5	กาบเชิง	กาบเชิง	สุรินทร์	1,347.000	1,028.460			798.460		100.000	-	70.000	20.000	40.000	นายวีเชียร พลพงษ์	
18	หนองคู	4	ตระเปียงเตี้ย	ลำตวัน	สุรินทร์	1,199.000	1,341.960			1,203.467	51.469		-	49.625	42.379	-		
19	แกลงพัน	4	ลำโรง	เมือง	สุรินทร์	1,233.000	1,335.280			230.000			-	-	50.000	1,055.280		
20	ทุ่งมน-บักได-ตาเบา	5	นางมุด	กาบเชิง	สุรินทร์	1,373.000	1,466.580			907.910		323.270	-	-	20.000	215.400		
21	ด่านขุนทด	2	ห้วยบง	ด่านขุนทด	นครราชสีมา	5,975.000	6,580.880			3,418.320		150.000	-	38.370	331.150	2,643.040	นายชัยยุทธ คัมภีรานนท์	
22	ซับประดู่	5	มิตรภาพ	สีคิ้ว	นครราชสีมา	1,100.000	1,100.000			74.000			-	1,016.000	-	-	081 - 790-2322	
รวมองค์การอุตสาหกรรมป่าไม้เขตนครราชสีมา						74,051.005	76,718.108	2,212.000	27,090.807	4,882.643	6,475.440	12,130.100	8,990.706	2,160.389	12,782.500			
หมายเหตุ: 1. other = ไม้ป่า , ไม่มีค่า เช่น พะยูง ยางนา ประดู่ ปาล์ม ไม่ได้ซ้ำอื่นๆ เป็นต้น																		
2. unproductive area = พื้นที่ยังสามารถพัฒนาให้ผลผลิตได้																		
3. conditional area = พื้นที่ที่มีปัญหาการบุกรุก/เข้ายึดครองของราษฎร และยังไม่สามารถแก้ปัญหาได้ หรือพื้นที่มีปัญหาไม่สามารถเข้าดำเนินการใดๆ ที่เกี่ยวกับงานสวนป่า																		
4. other = พื้นที่ในกรณีอื่นๆ เช่น รั้วขอใช้ประโยชน์แต่ยังไม่ทันออกจากเขตสวนป่า พื้นที่ไม้ได้กันเป็นเขตอนุรักษ์ และพื้นที่ไม่สามารถให้ผลผลิตตอบแทนทางเศรษฐกิจได้																		

การจำแนกการใช้ประโยชน์ที่ดิน ส่วนป่าในสังกัดองค์การอุตสาหกรรมป่าไม้ภาคตะวันออกเฉียงเหนือ																	
ลำดับ ที่	สวนป่า	แผนงาน/ โครงการ	ท้องที่			พื้นที่(ทะเบียน) (ไร่)	พื้นที่(GPS) (ไร่)	Productive Area (PA)				Non-Productive Area (NPA)			Conservation Area (CA)	หมายเหตุ	
			ตำบล	อำเภอ	จังหวัด			teak	Eucalyptus	rubber	other ¹	un product ²	condonational area ³	other ⁴			
องค์การอุตสาหกรรมป่าไม้เขตชลประทาน																	
1	บึงกาฬ	3	บักคอง	ขุนหาญ	ศรีสะเกษ	4,664.000	4,803.768	3.090	11.620	4,099.109	113.281			102.294	473.750	นายรังสรรค์ ฉลาดเฉลียว	
2	พมจชัย	5	ห้วยคตออย	ภูสิงห์	ศรีสะเกษ	874.000	909.253	28.520		149.076	59.342	409.433	228.783	34.099		081-904-9763	
3	กันทรารมย์ - ภูสิงห์	4	ห้วยลึกขุ	ภูสิงห์	ศรีสะเกษ	421.000	553.840					-	547.242	6.598			
4	แนวกันชน	5	โคกศาล	ภูสิงห์/ภูซำ	ศรีสะเกษ	505.000	-					-	21.530	-			
5	ช่องเม็ก	5	ช่องเม็ก	สิรินธร	อุบลราชธานี	2,800.000	1,432.110	135.315	307.337	449.097	307.305	18.564	5.205	50.233	159.046	นายอนุชิต ครลาดพันธุ์	
6	พิบูลมังสาหาร (ช่องเม็ก)	3	ช่องเม็ก	สิรินธร	อุบลราชธานี	3,654.000	3,846.053		3,133.331	302.137		15.399	3.944	139.603	251.634	083-146-8066	
7	โนนสว่าง	5	สว่าง	สว่างวีระวงศ์	อุบลราชธานี	2,800.000	2,762.048		26.718	103.834	57.897	403.618	2,027.973	142.008			
8	ดงมี	5	ท่าโพ	เขื่องใน	อุบลราชธานี	5,650.000	1,374.194					-	15.057	111.187	5,010.503	นายสถาพร สมดี	
9	หนองเหล่าหิน	5	สร้างก่อ	เขื่องใน	อุบลราชธานี	1,000.000	862.621		898.015			-	-	21.563	185.587	081 - 966 - 3036	
10	ม่วงสามสิบ-กุศลเสียน	5	หนองขำ	ม่วงสามสิบ	อุบลราชธานี	3,500.000	3,825.599		1,060.851			117.466	2,326.030	76.757	50.384		
11	ดงก้ำตัน	5	หนองเหล่า	ม่วงสามสิบ	อุบลราชธานี	1,000.000	1,462.217					1434.418	-	27.799			
12	บ้านเค็ด	5	ค้อเหนือ/ค้อทุ่ง	เมือง	ยโสธร	883.000	617.822		439.412			-	153.186	11.001	14.223		
13	น้ำยืน(เขื่องใน)	4	สร้างก่อ	เขื่องใน	อุบลราชธานี	330.000	394.495					-	-	33.612	360.883		
14	ดงหัวกอง	5	บึงคล้า	เลิงนกทา	ยโสธร	4,340.000	434.912		230.110			-	200.171	4.631			
15	ดงนาซี-ชีแลน	5	ไหลทุ่ง-ขามเปี้ย	ตระการพืชผล	อุบลราชธานี	3,140.000	3,042.673		300.530	313.596		2,203.386	120.065	105.096	-	นายณรงค์ร์ คำนาย	
16	โลกขัน	5	เหล่าเสือโก้ก	เหล่าเสือโก้ก	อุบลราชธานี	3,775.000	4,491.650					3,580.434	692.618	209.748		085 - 024 - 3188	
17	ดงคำเดือย	5	โคกก่อ	ขามนิคม	อำนาจเจริญ	1,695.000	1,381.479					200.000	507.649	608.210	65.620		
18	ดงบังอี	5	ป่าก่อ	ขามนิคม	อำนาจเจริญ	560.000	415.144						388.213	26.931			
19	พนา	5	พนา	พนา	อำนาจเจริญ	4,625.000	5,238.884						4,956.049	282.940			
20	ดงบุศย์	5	คอนสาย	ตระการพืชผล	อุบลราชธานี	1,490.000	1,834.699					136.709	1,667.958	30.068			
21	พิบูลมังสาหาร 1	1	ช่องเม็ก	สิรินธร	อุบลราชธานี	690.000	651.760		210.140	441.620			-	9.850	-	นายอาทิตย์ มีแก้ว	
22	พิบูลมังสาหาร 3	3	ช่องเม็ก	สิรินธร	อุบลราชธานี	4,287.000	4,877.662		1,317.682	3,262.829			38.400	70.324	329.580	091-828-0004	
23	พลาญชัย	4	โนนก่อ/คอนแดน	สิรินธร/บุณฑริก	อุบลราชธานี	3,276.000	3,366.082		2,123.705	492.616	202.403		-	20.267	401.060		
24	คอนแดน	5	คอนแดน	บุณฑริก	อุบลราชธานี	713.000	718.332			440.526			1.273	75.233	201.300		
25	น้ำยืน	4	ตาภา	น้ำขุ่น	อุบลราชธานี	229.000	267.883		262.005			-	-	5.878			
26	มุกดาหาร 4	4	คำป่าหลาย	เมือง	มุกดาหาร	2,702.110	3,006.319		212.883	2,717.854				50.843	24.739	นายพิชัย คณะคาย	
27	มุกดาหาร 5	5	คำป่าหลาย	เมือง	มุกดาหาร	1,637.000	1,602.369	110.580	1,382.778		54.313			30.932	23.763	08-1790-2032	
28	ดงหมู	5	โพนทราย	เมือง	มุกดาหาร	900.000	111.305							111.305			
29	ดงภูพาน	5	กุดชุม	ดงหลวง	มุกดาหาร	3,350.000	2,654.973		2,277.609	245.440			104.228	12.300	23.574		
30	นากอก	5	นากอก	นิคมคำสร้อย	มุกดาหาร	548.000	528.081		422.977			89.677		15.427			
31	ดงสิริฐาน	5	บ้านค้อ-บ้านเหล่า	คำชะอี	มุกดาหาร	1,300.000	67.571							67.571			
32	ละเมาะ 1	5	น้ำกลี้ง	น้ำกลี้ง	ศรีสะเกษ	10,700.000	6,034.620		649.759	1,285.730	21.311	-	8,275.399	374.656	93.294	นายสถาพร สมดี	
33	ละเมาะ 2	5	น้ำกลี้ง	น้ำกลี้ง	ศรีสะเกษ	5,530.000	2,882.470			79.980		-	5,378.014	72.100		081 - 966 - 3036	
34	ละเมาะ 3	5	รุ่งระวี	น้ำกลี้ง	ศรีสะเกษ	10,580.000	5,259.050			13.116		-	10,405.392	161.770			
35	กันทรารมย์	4	เมืองน้อย	กันทรารมย์	ศรีสะเกษ	2,255.000	2,722.285	10.000	1,526.105		521.000	-	-	72.102	468.302		
รวมองค์การอุตสาหกรรมป่าไม้เขตชลประทาน						96,403.110	74,434.223	287.505	16,793.567	14,396.560	1,654.318	11,125.317	35,838.910	2,632.346	8,071.422		
82	รวมองค์การอุตสาหกรรมป่าไม้ภาคตะวันออกเฉียงเหนือ					241,075.615	218,128.005	15,184.190	58,524.301	28,958.182	16,752.214	33,617.060	55,191.259	6,837.674	26,446.574		

