

# รายงานฉบับสมบูรณ์ (Final Report)

โครงการสำรวจความหลากหลายทางชีวภาพ  
บริเวณพื้นที่เพื่อการอนุรักษ์สวนป่าดอนแสลบ - เลาช่วญ จังหวัดกาญจนบุรี



โดย  
องค์การอุตสาหกรรมป่าไม้ภาคกลาง องค์การอุตสาหกรรมป่าไม้  
กระทรวงทรัพยากรธรรมชาติและสิ่งแวดล้อม  
มีนาคม 2567

## บทสรุปผู้บริหาร

โดยทั่วไปความหลากหลายทางชีวภาพด้านพืช และสัตว์ จะพบสูงมากบริเวณพื้นที่ป่าไม้ ทำให้การศึกษาวิจัยด้านนี้ได้รับความสนใจ และได้รับการสำรวจเก็บข้อมูลอย่างมากมาย ส่งผลให้มีข้อมูลทางด้านนี้ค่อนข้างมาก ซึ่งง่ายต่อการสืบค้น อ้างอิง เพื่อนำไปประกอบการพิจารณาการทำงานทางด้านการอนุรักษ์ หรือการนำไปใช้ประโยชน์ในด้านอื่นๆ เป็นผลทำให้การดำรงอยู่ของพืช และสัตว์ ไม่สูญหายไปจากพื้นที่ป่าไม้ ขณะที่พื้นที่สวนป่าไม้เศรษฐกิจ ก็มีความสำคัญมากอีกพื้นที่หนึ่ง โดยเฉพาะพื้นที่สวนป่าไม้เศรษฐกิจที่อยู่ภายใต้การดูแลรับผิดชอบขององค์การอุตสาหกรรมป่าไม้ (อ.อ.ป.) ซึ่งเป็นหน่วยงานรัฐวิสาหกิจในสังกัดกระทรวงทรัพยากรธรรมชาติและสิ่งแวดล้อม โดยในอดีตมีเป้าหมายทางด้านอุตสาหกรรมป่าไม้เป็นหลัก แต่ในปัจจุบัน อ.อ.ป. มีการบริหารจัดการสวนป่าตามมาตรฐานการจัดการสวนป่าอย่างยั่งยืน ทั้งในส่วนของมาตรฐานการจัดการสวนป่าอย่างยั่งยืนตามแนวทางขององค์การอุตสาหกรรมป่าไม้ และมาตรฐานการจัดการสวนป่าอย่างยั่งยืนตามแนวทางของ Forest Stewardship Council (FSC) เป็นจุดเริ่มต้นของความยั่งยืนใน 3 ด้านคือ ด้านเศรษฐกิจ ด้านสังคม และด้านสิ่งแวดล้อม ทำให้สวนป่าต่างๆ ในสังกัดของ อ.อ.ป. จะต้องดำเนินงานตามมาตรฐานการจัดการสวนป่าอย่างยั่งยืนดังกล่าว ทั้งนี้ สิ่งหนึ่งที่สวนป่าจะต้องดำเนินการ คือ การสำรวจเก็บข้อมูลพื้นฐานทางด้านความหลากหลายทางชีวภาพภายในพื้นที่สวนป่า เพื่อใช้ข้อมูลที่ได้จากการสำรวจมาเป็นแนวทางในการวางแผนการบริหารจัดการสวนป่า ให้เป็นสวนป่าเศรษฐกิจที่ยั่งยืนต่อไป

การสำรวจความหลากหลายทางชีวภาพครั้งนี้ เป็นการสำรวจในพื้นที่สวนป่าดอนแสลบ-เลาขวัญ ซึ่งมีพื้นที่รับผิดชอบทั้งหมด 6,250 ไร่ มีการปลูกสร้างสวนป่าไม้ยูคาลิปตัส พื้นที่ทั่วไปเป็นที่ราบ สลับเนินเขา ดินเป็นดินร่วนปนทราย มีสีน้ำตาลแดง มีหินปูนบางแห่ง ใช้วิธีการสำรวจทั้งชนิดพันธุ์พืชและสัตว์ป่าตามหลักวิชาการโดยคณะผู้สำรวจที่มีความเชี่ยวชาญด้านป่าไม้และสัตว์ป่า จากการสำรวจดังกล่าวทำให้ทราบว่า ในพื้นที่สำรวจ ไม่พบชนิดพรรณพืชที่ถูกจัดอยู่ในกลุ่มสถานภาพที่ถูกคุกคาม หายาก และใกล้สูญพันธุ์ (rare, threatened and endangered species status) และไม่พบชนิดพันธุ์สัตว์ป่าที่ถูกจัดอยู่ในกลุ่มสถานภาพที่หายาก ถูกคุกคาม และใกล้สูญพันธุ์เช่นเดียวกัน โดยชนิดพันธุ์ที่พบส่วนใหญ่เป็นกลุ่มที่มีสถานภาพเป็นกังวลน้อยที่สุด หรือมีข้อมูลไม่เพียงพอ อย่างไรก็ตาม พบว่ามีสัตว์เลื้อยลูกด้วยนม นก และสัตว์เลื้อยคลานบางชนิด มีรายชื่อเป็นสัตว์ป่าคุ้มครอง ซึ่งจากการพิจารณาสถานภาพสัตว์ป่า ทำให้ทราบว่าพื้นที่สวนป่าดอนแสลบ-เลาขวัญ มีสัตว์ป่าที่มีสถานภาพการอนุรักษ์ที่สำคัญหลายชนิด ดังนั้น การดำเนินการสำรวจทรัพยากรสัตว์ป่าในพื้นที่จึงมีความสำคัญที่ต้องเร่งดำเนินการสำรวจอย่างต่อเนื่อง เพื่อเป็นประโยชน์ในการรวบรวมฐานข้อมูลสัตว์ป่า และสามารถนำไปสู่การจัดการพื้นที่ให้เหมาะสมต่อการดำรงอยู่ของสัตว์ป่าแต่ละกลุ่มต่อไป

ประธานคณะสำรวจ

มีนาคม 2567

## สารบัญ

	หน้า
สารบัญ	i
สารบัญตาราง	iii
สารบัญภาพ	iv
<b>บทที่ 1 หลักการและเหตุผล</b>	
1. ประวัติองค์การอุตสาหกรรมป่าไม้	1
1.1 วัตถุประสงค์การจัดตั้งองค์การอุตสาหกรรมป่าไม้	2
2. การจัดทำการรับรองการจัดการป่าไม้	2
2.1 วัตถุประสงค์	4
2.2 เป้าหมาย	4
2.3 พื้นที่ดำเนินการ	4
2.4 ขอบเขตการดำเนินงาน	5
<b>บทที่ 2 ข้อมูลพื้นฐานพื้นที่ศึกษา</b>	
1. สวนป่าดอนแสลบ - เลาชวีญ จังหวัดกาญจนบุรี	6
2. ลักษณะภูมิประเทศ	8
3. สภาพภูมิอากาศ	8
4. ลักษณะทางปฐพีวิทยา	8
5. ลักษณะทางสังคม	8
6. ทรัพยากรป่าไม้	9
7. ทรัพยากรสัตว์ป่า	9
<b>บทที่ 3 วิธีการศึกษา</b>	
1. การศึกษาโครงสร้างป่าและองค์ประกอบพรรณพืช	10
2. การศึกษาความหลากหลายของสัตว์ป่า	12

## สารบัญ (ต่อ)

	หน้า
<b>บทที่ 4 ผลการศึกษา</b>	
1. ความหลากหลายพรรณพืชป่า	17
2. ความหลากหลายสัตว์ป่า	23
<b>บทที่ 5 สรุป</b>	
1. ความหลากหลายทางชีวภาพพรรณพืช (Plant diversity)	29
2. ความหลากหลายทางชีวภาพสัตว์ป่า (Wildlife diversity)	29
<b>เอกสารอ้างอิง</b>	30
<b>ภาคผนวก</b>	31
<b>คณะสำรวจ</b>	62

## สารบัญตาราง

	หน้า
<b>ตารางที่</b>	
1 แสดงจุดพิกัดเก็บตัวอย่างความหลากหลายทางชีวภาพพื้นที่อนุรักษ์ สวนป่าดอนแสลบ - เลาชวีญ	17
2 สถานภาพ (status) ของพรรณพืชที่สำรวจพบในพื้นที่อนุรักษ์	19
3 จำนวนชนิดสัตว์ป่าในแต่ละประเภทที่รวบรวมและสำรวจพบบริเวณสวนป่าดอนแสลบ - เลาชวีญ	24
4 สรุปสถานภาพของสัตว์ป่าในพื้นที่สวนป่าดอนแสลบ - เลาชวีญ จังหวัดกาญจนบุรี	28
<b>ตารางผนวกที่</b>	
1 รายชื่อพรรณไม้และค่าดัชนีความสำคัญ (importance value index, IVI) ในระดับไม้ต้น (Tree)	32
2 รายชื่อพรรณไม้และค่าดัชนีความสำคัญ (importance value index, IVI) ในระดับไม้หนุ่ม (Sapling)	35
3 รายชื่อพรรณไม้และค่าดัชนีความสำคัญ (importance value index, IVI) ในระดับกล้าไม้ (Seedling)	37
4 ชนิดสัตว์เลี้ยงลูกด้วยนมที่สำรวจพบบริเวณพื้นที่พื้นที่อนุรักษ์ สวนป่าดอนแสลบ - เลาชวีญ	39
5 ชนิดนกที่สำรวจพบบริเวณพื้นที่พื้นที่อนุรักษ์ สวนป่าดอนแสลบ - เลาชวีญ	42
6 ชนิดสัตว์สะเทินน้ำสะเทินบกที่สำรวจพบบริเวณพื้นที่พื้นที่อนุรักษ์ สวนป่าดอนแสลบ - เลาชวีญ	49
7 ชนิดสัตว์เลื้อยคลานที่สำรวจพบบริเวณพื้นที่พื้นที่อนุรักษ์ สวนป่าดอนแสลบ - เลาชวีญ	51

## สารบัญภาพ

	หน้า
<b>ภาพที่</b>	
1 แผนที่ใช้ประโยชน์ที่ดินในสวนป่าดอนแสลบ - เลาชวีญ จังหวัดกาญจนบุรี	7
2 ลักษณะของแปลงตัวอย่างเก็บข้อมูลโครงสร้างและองค์ประกอบพรรณพืช	10
3 ลักษณะพื้นที่ศึกษาที่เป็นพื้นที่อนุรักษ์ สวนป่าดอนแสลบ - เลาชวีญ	16
4 แผนที่แสดงจุดสำรวจ ในพื้นที่อนุรักษ์ สวนป่าดอนแสลบ - เลาชวีญ จังหวัดกาญจนบุรี	18
5 การสำรวจความหลากหลายสัตว์ป่าทั้ง 4 กลุ่ม ในพื้นที่สวนป่าดอนแสลบ - เลาชวีญ	23
<b>ภาพผนวกที่</b>	
1 ชนิดพรรณไม้เด่นบางชนิดในพื้นที่สวนป่าดอนแสลบ - เลาชวีญ	54
2 สัตว์เลี้ยงลูกด้วยนมบางชนิดที่พบในพื้นที่สวนป่าดอนแสลบ - เลาชวีญ	57
3 นกบางชนิดที่สำรวจพบในพื้นที่สวนป่าดอนแสลบ - เลาชวีญ	58
4 สัตว์สะเทินน้ำสะเทินบกบางชนิดที่สำรวจพบในพื้นที่สวนป่าดอนแสลบ - เลาชวีญ	60
5 สัตว์เลื้อยคลานบางชนิดที่สำรวจพบในพื้นที่สวนป่าดอนแสลบ - เลาชวีญ	61

## 1. ประวัติองค์การอุตสาหกรรมป่าไม้

ในอดีตประเทศไทยเคยได้ชื่อว่า มีป่าไม้อุดมสมบูรณ์ โดยเฉพาะในภาคเหนือเป็นแหล่งไม้สักอันมีค่าที่ดึงดูดให้คนมาตัดไม้ออกมาใช้สอยและจำหน่ายกันอย่างแพร่หลายทั้งในและต่างประเทศ เดิมนั้นสัมปทานการทำไม้และการแปรรูปไม้ล้วนตกอยู่ในมือของชาวต่างชาติแทบทั้งสิ้น จนมาถึง ปี พ.ศ. 2455 สมัยที่ Mr. W.F. Lloyd เป็นเจ้ากรมป่าไม้ ได้พิจารณาเห็นว่ารัฐบาลไทยควรจะทำไม้สักออกจากป่าและทำการค้าไม้สักเองบ้าง เพื่อให้พนักงานได้มีความรู้ความชำนาญ ด้านการทำไม้ จะได้ตรวจตราและควบคุมการทำไม้ของเอกชนได้ ขณะเดียวกันก็ยังคงเป็นการช่วยรักษาระดับราคาไม้ในตลาดไม่ให้ผันแปรไปตามความพอใจของพ่อค้ารายใหญ่ อีกทั้งยังทำให้หน่วยงานราชการได้รับความสะดวกจากการซื้อขายในระหว่างราชการด้วยกันเองในราคาที่เป็นธรรมและได้ไม้คุณภาพดี ด้วยดำรินี้กรมป่าไม้จึงได้เริ่มทำไม้สักเองที่ป่าแม่แฮด จังหวัดแพร่ และล่องลงมาชายที่ปากน้ำโพ จังหวัดนครสวรรค์ จากนั้นได้ขยายการทำไม้ในป่าอื่นๆ เพิ่มเติมตามกำลังของเจ้าหน้าที่ ภายหลังการเปลี่ยนแปลงการปกครองแผ่นดินเมื่อปี พ.ศ. 2475 กระทรวงเศรษฐกิจ ซึ่งเป็นต้นสังกัดของกรมป่าไม้ในขณะนั้น ได้มีพระราชกฤษฎีกาการจัดระเบียบราชการในกระทรวงเศรษฐกิจ พ.ศ. 2476 กำหนดให้ตั้งกองทำไม้ ขึ้นเป็นราชการส่วนกลาง สังกัดกรมป่าไม้ เพื่อทำไม้สักออกจำหน่ายเป็นรัฐพาณิชย์โดยตรง ซึ่งในระยะแรกของการดำเนินงานประสบปัญหาการขาดแคลนทุนทรัพย์ที่จะนำมาใช้จ่ายในด้านต่าง ๆ รวมถึงเงินเดือนของพนักงาน เนื่องจากกระทรวงการคลังได้ตัดเงินงบประมาณของกองทำไม้ตั้งแต่วันที่ 1 มกราคม พ.ศ. 2490 เป็นต้นมา ดังนั้นจึงมีทรัพย์สินที่รับมาจากกองทำไม้เดิมพร้อมกับการทำสัมปทานการทำไม้สักตลอดจนไม้ซุงสักที่มีทั้งหมดในขณะนั้น

ต่อมาคณะรัฐมนตรีในขณะนั้นจึงมีมติให้ยุบกองทำไม้และจัดตั้งองค์การอุตสาหกรรมป่าไม้ขึ้นแทน เมื่อวันที่ 1 มกราคม พ.ศ. 2490 โดยให้เป็นส่วนงานในสังกัดกรมป่าไม้ มีภารกิจหลักด้านการทำไม้ ขณะเดียวกันก็ให้รับเอางานแปรรูปไม้ของโรงเลื่อยจักร และงานเก็บหาของป่าบางชนิดซึ่งอยู่ในความควบคุมของกรมป่าไม้ขณะนั้นมาดำเนินการด้วย ผู้บริหารและพนักงานในยุคบุกเบิกของสมัยนั้นก็ได้พยายามขวนขวายร่วมกันทำงานจนองค์กรค่อยๆ ตั้งตัวได้ในที่สุดและมั่นคงขึ้น ประจวบกับเป็นช่วงจังหวะที่สัมปทานป่าไม้ของบริษัทต่างชาติในป่าต่างๆ สิ้นอายุลง และรัฐบาลมีนโยบายจะทำป่าไม้สักเองให้มากยิ่งขึ้น จึงเห็นสมควรที่จะยกองค์การอุตสาหกรรมป่าไม้ขึ้นเป็นนิติบุคคล เพื่อให้มีอำนาจหน้าที่ที่กว้างขวาง ดำเนินการได้โดยเอกเทศ มีความคล่องตัวในการทำงานได้สะดวก รวดเร็ว และมีประสิทธิภาพมากยิ่งขึ้น องค์การอุตสาหกรรมป่าไม้จึงมีสถานะเป็นนิติบุคคลตั้งแต่นั้นมา (องค์การอุตสาหกรรมป่าไม้, 2567)

## 1.1. วัตถุประสงค์การจัดตั้งองค์การอุตสาหกรรมป่าไม้

องค์การอุตสาหกรรมป่าไม้ (อ.อ.ป.) เดิมเป็นส่วนงานในสังกัดกรมป่าไม้โดยจัดตั้งขึ้นเมื่อวันที่ 1 มกราคม พ.ศ.2490 โดยมีภารกิจหลักการทำไม้ ซึ่งในเวลาต่อมารัฐบาลมีนโยบายจะทำป่าไม้สักให้มากยิ่งขึ้น และยกสถานะองค์การอุตสาหกรรมป่าไม้เป็นนิติบุคคล จึงได้ตราพระราชกฤษฎีกาจัดตั้งองค์การอุตสาหกรรมป่าไม้เป็นรัฐวิสาหกิจให้ขึ้นตรงกับกระทรวงเกษตรและสหกรณ์ เมื่อวันที่ 25 กรกฎาคม พ.ศ. 2499 โดยพระราชกฤษฎีกาจัดตั้งองค์การอุตสาหกรรมป่าไม้ พ.ศ. 2499 แก้ไขเพิ่มเติม พ.ศ.2517, พ.ศ.2533 และพ.ศ. 2542 ต่อมาได้มีพระราชกฤษฎีกา จัดตั้งองค์การอุตสาหกรรมป่าไม้ (ฉบับที่ 5) วันที่ 27 สิงหาคม พ.ศ.2546 ให้โอนองค์การอุตสาหกรรมป่าไม้ไปเป็นรัฐวิสาหกิจ สังกัดกระทรวงทรัพยากรธรรมชาติและสิ่งแวดล้อม โดยมีวัตถุประสงค์ในการจัดตั้ง มี 6 ประการ ดังนี้คือ

- 1) อำนวยบริการแก่รัฐและประชาชนในการอุตสาหกรรมป่าไม้
- 2) ประกอบธุรกิจเกี่ยวกับอุตสาหกรรมป่าไม้ เช่น เกี่ยวกับการทำไม้และเก็บหาของป่า แปรรูปไม้ อัดไม้ อัดน้ำยาไม้ และประดิษฐ์ หรือผลิตวัตถุหรือสิ่งของจากไม้ และของป่า และธุรกิจที่ต่อเนื่องคล้ายคลึงกัน รวมทั้งอุตสาหกรรมอื่นใดที่เกี่ยวข้องด้วยไม้หรือของป่า
- 3) ปลูกสร้างสวนป่า คุ้มครองรักษาไม้ และบุงบุงป่าไม้เพื่อประโยชน์แก่การป่าไม้ ไม่ว่าจะเป็นการดำเนินการเองหรือเป็นการดำเนินการเพื่อช่วยเหลือรัฐ
- 4) วิจัย ค้นคว้า และทดลองเกี่ยวกับผลผลิต และผลิตภัณฑ์ในด้านอุตสาหกรรมป่าไม้
- 5) ดำเนินกิจการเกี่ยวกับการเผยแพร่ความรู้ การปลูกฝังทัศนคติ และความสำนึกในการคุ้มครองดูแลรักษาบุงบุง และพัฒนาทรัพยากรป่าไม้ รวมทั้งการจัดหาที่พัก การอำนวยความสะดวก หรือการให้บริการในกิจการที่เกี่ยวกับการทำสวนหรือกิจการอื่นใด เพื่อประโยชน์แก่การดำเนินการดังกล่าว
- 6) ดำเนินธุรกิจ หรือกิจการอื่นที่เกี่ยวข้องเนื่อง หรือเพื่อประโยชน์แก่กิจการขององค์การอุตสาหกรรมป่าไม้ (อ.อ.ป.)

## 2. การจัดทำกรรับรองการจัดการป่าไม้

องค์การอุตสาหกรรมป่าไม้ (อ.อ.ป.) เป็นรัฐวิสาหกิจ สังกัดกระทรวงทรัพยากรธรรมชาติและสิ่งแวดล้อม มีวัตถุประสงค์ในการจัดตั้งที่สำคัญประการหนึ่งก็คือ ปลูกสร้างสวนป่า คุ้มครองรักษาป่าไม้ และบุงบุงป่าไม้เพื่อประโยชน์แก่การป่าไม้ ไม่ว่าจะเป็นการดำเนินการเองหรือเป็นการดำเนินการเพื่อช่วยเหลือรัฐ โดยได้กำหนดพันธกิจด้านธุรกิจ ประกอบด้วย การพัฒนาที่ดินสวนป่า โดยอนุรักษ์และพัฒนาให้เป็นสวนป่า เศรษฐกิจอย่างยั่งยืน เพื่อให้ภาคการป่าไม้ (Forestry Sector) เป็นรากฐานการผลิตและบริการส่งเสริมการปลูกไม้เศรษฐกิจภาคเอกชน ชุมชนท้องถิ่นอย่างครบวงจร เพื่อตอบสนองความต้องการใช้ไม้ของประเทศอย่างพอเพียงและยั่งยืน ส่งเสริมและสนับสนุนธุรกิจอุตสาหกรรมไม้ เพื่อสร้างมูลค่าเพิ่มและธุรกิจบริการที่มีป่าไม้เป็นพื้นฐานให้ประชาชนได้รับบริการที่ได้มาตรฐาน มีการจัดการด้านการตลาดอย่างครบวงจร พัฒนาระบบและสร้างกลไกการตลาดไม้เศรษฐกิจอย่างเป็นธรรม เพื่อสร้างความมั่นใจให้กับผู้ลงทุนปลูกไม้เศรษฐกิจ สนับสนุนการวิจัยและพัฒนาเกี่ยวกับการปลูกและใช้ประโยชน์ไม้เศรษฐกิจ เพื่อให้การปลูกไม้เศรษฐกิจได้รับผลตอบแทนที่คุ้มค่าและยั่งยืน และพันธกิจด้านบริการสังคม ประกอบด้วย การพัฒนาชุมชนท้องถิ่นโดยใช้สวนป่าเป็นฐานในการดำเนินงานช่วยเหลือสร้างงานสร้างอาชีพให้แก่เกษตรกรรอบเขตสวนป่าตามแนวทางเศรษฐกิจพอเพียง อนุรักษ์และฟื้นฟูทรัพยากรธรรมชาติและสิ่งแวดล้อม โดยประชาชนมีส่วนร่วม

ปัจจุบันทั่วโลกให้ความสำคัญกับปริมาณป่าไม้ที่ลดลง รวมทั้งมีการใช้ไม้และส่วนประกอบอื่นๆ จากต้นไม้ ผลิตภัณฑ์และวัสดุที่มาจากป่า ได้มาจากการดำเนินการที่ไม่ถูกต้องตามกฎหมายและสิทธิต่างๆ อีก



ทั้งยังไม่มีการจัดการที่ถูกต้องเพื่อให้มีปริมาณไม้ที่พอใช้ และสามารถส่งเสริมการอนุรักษ์ไปพร้อมกัน (บุศราวัลย์, 2551) กลุ่มองค์กรเอกชนจากทั่วโลก อาทิ กลุ่มอนุรักษ์ป่าไม้และสิ่งแวดล้อม ผู้ค้าไม้ ผู้ผลิตสินค้าไม้ กลุ่มชนพื้นเมือง และองค์กรผู้ให้การรับรองไม้และผลิตภัณฑ์จากไม้ จึงจัดตั้งองค์กร FSC หรือ Forest Stewardship Council ขึ้นในปี พ.ศ. 2536 เพื่อกำหนดมาตรฐานระบบการให้การรับรองด้านการจัดการป่าไม้ และผลิตภัณฑ์ที่มีส่วนประกอบของไม้หรือผลิตภัณฑ์อื่นๆ ที่ได้จากป่า โดยให้ความสำคัญทั้งด้านสิ่งแวดล้อม เศรษฐกิจ และสังคม ทั้งนี้จะมีการประทับเครื่องหมาย FSC เป็นสัญลักษณ์หรือใบรับรองสำหรับผลิตภัณฑ์หรือป่าไม้ที่มีใบรับรองหรือมีโลโก้ FSC นั้น สามารถรับประกันได้ว่าเป็นไม้ และผลิตภัณฑ์ที่ใช้ไม้จากป่าธรรมชาติ หรือแปลงปลูกป่าที่มีการจัดการป่าอย่างถูกต้องตามหลักการที่เป็นที่ยอมรับในระดับนานาชาติ มิได้มาจากการทำลายป่าธรรมชาติ ในส่วนของการรับรองป่าไม้ แบ่งเป็น 2 กลุ่ม ดังนี้ กลุ่มแรก คือ การรับรองการจัดการป่าไม้ (Forest Management Certificate) การดำเนินการดังกล่าวเหมาะสำหรับผู้ประกอบการที่ดำเนินการในเรื่องป่าไม้ สวนป่า ทรัพยากรป่าไม้ ป่าธรรมชาติ และกลุ่มที่สองคือ Chain of Custody Certificate หรือ COC เป็นการควบคุมการเคลื่อนย้ายไม้จากสวนป่าไปยังจุดหมายปลายทางสุดท้ายที่ไม้ไปอยู่จนถึงมือผู้ซื้อในตลาดไม้โลก ทั้งนี้เพื่อให้เกิดความยั่งยืนตลอดเส้นทางดังกล่าว ซึ่งเหมาะสำหรับผู้ประกอบการที่ใช้ผลิตภัณฑ์จากไม้ เช่น ผู้ผลิตเฟอร์นิเจอร์ โรงพิมพ์ อุตสาหกรรมเยื่อกระดาษ และอุตสาหกรรมเกี่ยวกับไม้ เป็นต้น

ปัจจุบันพื้นที่ป่าที่ได้รับการรับรองจาก FSC เพิ่มมากขึ้น ทั้งนี้เนื่องมาจากการที่ทั่วโลกต่างให้ความสนใจในการจัดการป่าไม้ให้เป็นไปตามมาตรฐานที่ FSC กำหนด รวมทั้งประเทศไทยด้วยเช่นกัน การได้รับการรับรองจาก FSC เป็นการสร้างโอกาสทางการค้าและการส่งออกผลผลิตไม้และสินค้าที่ทำจากไม้ไปยังประเทศต่างๆ ที่มีข้อจำกัดและกรอบที่สำคัญเกี่ยวกับการรับรองพื้นที่ปลูกป่า (Forest Certification) ยิ่งไปกว่านั้นยังเป็นเครื่องมือและหลักประกันด้านการจัดการป่าไม้อย่างยั่งยืน สร้างรายได้ให้ชุมชนชาวชนบท รักษาสภาพแวดล้อมให้กับองค์กรได้เป็นอย่างดี นอกจากนี้ การจัดการป่าไม้ตามแนวทาง FSC ยังช่วยส่งเสริมในด้านการเพิ่มพูนความหลากหลายทางชีวภาพ ความหลากหลายในชั้นอายุของต้นไม้ ก่อให้เกิดการอนุรักษ์พื้นที่ป่าไม้ และช่วยลดผลกระทบต่อบริเวณป่าธรรมชาติที่อยู่ใกล้เคียงได้ในระดับหนึ่ง

เพื่อให้การดำเนินงานขององค์การอุตสาหกรรมป่าไม้ (ออป.) บรรลุตามวัตถุประสงค์และพันธกิจที่ตั้งไว้ องค์การอุตสาหกรรมป่าไม้ จึงได้มีการดำเนินกิจกรรมและโครงการต่างๆ มาอย่างต่อเนื่อง และการดำเนินการที่นับว่ามีความสำคัญประการหนึ่ง ก็คือ การจัดทำระบบการจัดการสวนป่าอย่างยั่งยืน เพื่อให้เป็นไปตามมาตรฐานของ Forest Stewardship Council (FSC) ซึ่งมีหลักเกณฑ์ และดัชนีชี้วัดที่ทางองค์การอุตสาหกรรมป่าไม้ต้องดำเนินการเพื่อให้เป็นไปตามข้อกำหนดของ FSC อยู่หลายประการ ซึ่งการกันพื้นที่ของสวนป่าไว้ประมาณร้อยละ 10 ของพื้นที่สวนป่า นับว่าเป็นหนึ่งในกฎเกณฑ์สำคัญ เพื่อคงพื้นที่ดังกล่าวไว้สำหรับการอนุรักษ์ความหลากหลายทางชีวภาพ (biodiversity) ทั้งพืชพรรณและสัตว์ป่าของภูมิภาคให้ดำรงอยู่ในสภาพแวดล้อมตามธรรมชาติต่อไปได้อย่างสมดุลกับการดำเนินกิจการการทำไม้

ดังนั้น การสำรวจ และรวบรวมข้อมูลความหลากหลายทางชีวภาพภายในพื้นที่อนุรักษ์ไว้ของแต่ละสวนป่าจึงมีความสำคัญ และมีความจำเป็นเร่งด่วนที่ต้องดำเนินการเพื่อให้เป็นข้อมูลพื้นฐานสำหรับการจัดการสวนป่าอย่างยั่งยืนตามหลักเกณฑ์ของ FSC ในปีงบประมาณ 2563 เพื่อให้ดำเนินการสำรวจและรวบรวมข้อมูลความหลากหลายทางชีวภาพในพื้นที่สวนป่าภายใต้การดูแลขององค์การอุตสาหกรรมป่าไม้ สำเร็จตามเป้าหมายที่วางไว้ต่อไป

## 2.1 วัตถุประสงค์

เพื่อสำรวจสถานภาพความหลากหลายทางชีวภาพในพื้นที่สวนป่าดอนแสลบ-เลาขวัญ จังหวัดกาญจนบุรี โดยการมีส่วนร่วมของเจ้าหน้าที่องค์การอุตสาหกรรมป่าไม้ และชุมชนท้องถิ่น

## 2.2 เป้าหมาย

เพื่อการรวบรวม และสำรวจข้อมูลความหลากหลายทางชีวภาพพืชพรรณและสัตว์ป่าในพื้นที่เพื่อการอนุรักษ์ความหลากหลายทางชีวภาพของสวนป่า และจัดทำรายงานผลการสำรวจความหลากหลายทางชีวภาพพืชพรรณและสัตว์ป่า ภายในพื้นที่อนุรักษ์ของสวนป่าเป้าหมายโครงการฯ โดยการมีส่วนร่วมของเจ้าหน้าที่ ออป. และชุมชนท้องถิ่น อันเป็นการสนับสนุนการดำเนินงานของ ออป. ในการวางแผนการบริหารจัดการด้านการอนุรักษ์ความหลากหลายทางชีวภาพและพัฒนาการใช้ประโยชน์โดยชุมชนบนฐานความหลากหลายของทรัพยากรในท้องถิ่น เป็นแหล่งศึกษาทางธรรมชาติเพื่อให้เกิดความตระหนักและเห็นคุณค่าความสำคัญของทรัพยากรความหลากหลายทางชีวภาพ ตลอดจนเพื่อเป็นการรวบรวมข้อมูลพื้นฐานสำหรับการจัดการสวนป่าอย่างยั่งยืนตามหลักเกณฑ์ของ FSC

## 2.3 พื้นที่ดำเนินการ

สวนป่าดอนแสลบ - เลาขวัญ ตั้งอยู่ที่เลขที่ 71 หมู่ 13 ตำบลทุ่งกระบือ อำเภอเลาขวัญ จังหวัดกาญจนบุรี เป็นสวนป่าโครงการที่ 5 โดยได้รับมอบตามมติคณะรัฐมนตรี เมื่อวันที่ 3 มีนาคม 2535 กำหนดให้กรมป่าไม้พิจารณาสวนป่าที่ปลูกโดยงบประมาณของกรมป่าไม้และปลูกนอกเขตอนุรักษ์ เมื่อเห็นสมควรให้มีการใช้ประโยชน์ให้กระทรวงเกษตรและสหกรณ์ส่งมอบพื้นที่ให้องค์การอุตสาหกรรมป่าไม้ใช้ประโยชน์และดูแลรักษาต่อไป โดยสวนป่าดอนแสลบ - เลาขวัญ ได้รับมอบพื้นที่จากกรมป่าไม้เมื่อวันที่ วันที่ 7 สิงหาคม 2548 จำนวน 5,450 ไร่ และรับมอบเพิ่มเติมเมื่อวันที่ 7 ธันวาคม 2548 จำนวน 800 ไร่ รวมพื้นที่สวนป่าดอนแสลบ-เลาขวัญ ทั้งสิ้น 6,250 ไร่ ไร่ และได้ผ่าน ความเห็นชอบให้เป็นพื้นที่ใช้ประโยชน์ทางเศรษฐกิจ ตามหนังสือสำนักงานปลัดกระทรวงทรัพยากรธรรมชาติและสิ่งแวดล้อม ด่วนที่สุด ที่ ทส 0207.3/ว 2842 ลงวันที่ 26 ตุลาคม พ.ศ.2553

## 2.4 ขอบเขตการดำเนินงาน

2.4.1 รวบรวมข้อมูลทุติยภูมิด้านความหลากหลายทางชีวภาพของพื้นที่เป้าหมายเพื่อจำแนกทางอนุกรมวิธาน และนิเวศวิทยา รวมถึงวิเคราะห์สถานภาพของสิ่งมีชีวิต โดยเน้นชนิดพันธุ์หายาก ใกล้สูญพันธุ์ ชนิดพันธุ์เฉพาะถิ่น และชนิดพันธุ์ต่างถิ่น (หากมีการรายงานหรือสำรวจพบ) รวมถึงสำรวจข้อมูลภาคสนามเพิ่มเติมในพื้นที่ที่ไม่ปรากฏการรายงานความหลากหลายทางชีวภาพพรรณพืชและสัตว์ป่า

2.4.2 ระบุพื้นที่ที่สำคัญของชนิดพันธุ์พืชและสัตว์ที่ใกล้สูญพันธุ์ ชนิดพันธุ์เฉพาะถิ่น ชนิดพันธุ์ต่างถิ่น (หากมีการรายงานหรือสำรวจพบ) และชนิดพันธุ์ที่มีการรายงานการพบใหม่

2.4.3 ขั้นตอนการศึกษาภาคสนาม จะแบ่งวิธีการสำรวจความหลากหลายทางชีวภาพออกเป็น 2 กลุ่ม คือ ความหลากหลายของพรรณพืช และความหลากหลายของสัตว์ป่า

### 1. สวนป่าดอนแสลบ - เลาช่วญ จังหวัดกาญจนบุรี

สวนป่าดอนแสลบ - เลาช่วญ ตั้งอยู่ที่เลขที่ 71 หมู่ 13 ตำบลทุ่งกระบ่ำ อำเภอเลาช่วญ จังหวัดกาญจนบุรี เป็นสวนป่าโครงการที่ 5 โดยได้รับมอบตามมติคณะรัฐมนตรี เมื่อวันที่ 3 มีนาคม 2535 กำหนดให้กรมป่าไม้ พิจารณาสวนป่าที่ปลูกโดยงบประมาณของกรมป่าไม้และปลูกนอกเขตอนุรักษ์ เมื่อเห็นสมควรให้มีการใช้ประโยชน์ ให้กระทรวงเกษตรและสหกรณ์ส่งมอบพื้นที่ให้องค์การอุตสาหกรรมป่าไม้ใช้ประโยชน์และดูแลรักษาต่อไป โดยสวนป่าดอนแสลบ - เลาช่วญ ได้รับมอบพื้นที่จากกรมป่าไม้เมื่อวันที่ 7 สิงหาคม 2548 จำนวน 5,450 ไร่ และรับมอบเพิ่มเติมเมื่อวันที่ 7 ธันวาคม 2548 จำนวน 800 ไร่ รวมพื้นที่สวนป่าดอนแสลบ-เลาช่วญ ทั้งสิ้น 6,250 ไร่ และได้ผ่าน ความเห็นชอบให้เป็นพื้นที่ใช้ประโยชน์ทางเศรษฐกิจ ตามหนังสือสำนักงานปลัดกระทรวงทรัพยากรธรรมชาติและสิ่งแวดล้อม ด่วนที่สุด ที่ ทส 0207.3/ว.2842 ลงวันที่ 26 ตุลาคม พ.ศ. 2553

ระยะทางจากสวนป่าฯ ถึงจังหวัดกาญจนบุรี 90 กิโลเมตร ถึงสำนักงานองค์การอุตสาหกรรมป่าไม้เขตบ้านโป่ง 150 กิโลเมตร และถึงองค์การอุตสาหกรรมป่าไม้ภาคกลาง 180 กิโลเมตร พิกัด UTM (Universal Transverse Mercator) จากการใช้เครื่องหาพิกัดจากดาวเทียม GPS คือ 47P E 566672, 47P N 1614090 (ภาพที่ 1)

#### อาณาเขตติดต่อ

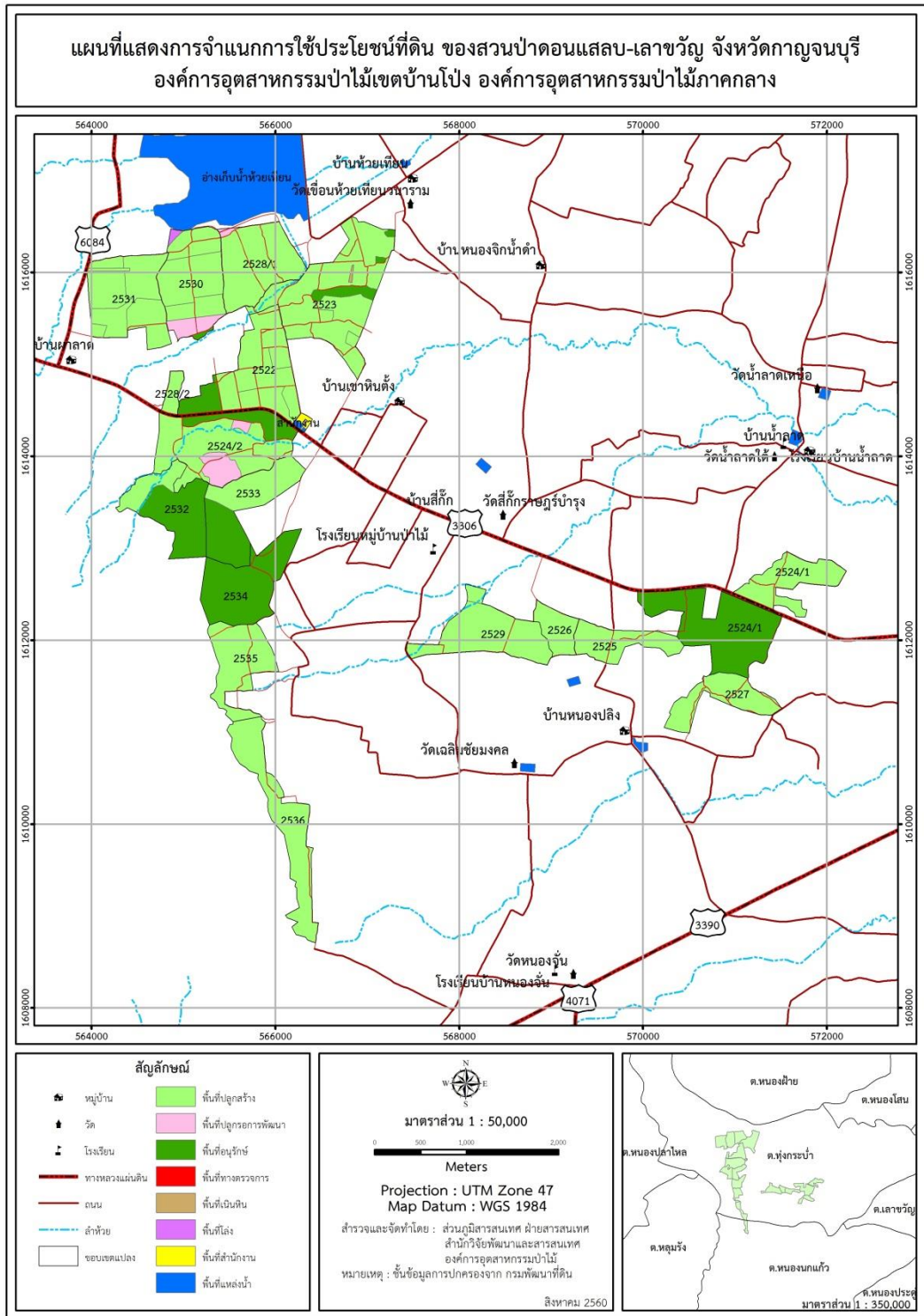
สวนป่าดอนแสลบ-เลาช่วญ มีอาณาเขตติดต่อกับบริเวณโดยรอบ ดังนี้

ทิศเหนือ ติดอ่างเก็บน้ำห้วยเทียน

ทิศใต้ ติดหมู่บ้านหนองปลิง หมู่ที่ 7 ตำบล ทุ่งกระบ่ำ อำเภอเลาช่วญ จังหวัดกาญจนบุรี

ทิศตะวันออก ติดหมู่บ้านน้ำลาด หมู่ที่ 3 ตำบล ทุ่งกระบ่ำ อำเภอเลาช่วญ จังหวัดกาญจนบุรี

ทิศตะวันตก ติดหมู่บ้านผาลาด หมู่ที่ 12 ตำบล ทุ่งกระบ่ำ อำเภอเลาช่วญ จังหวัดกาญจนบุรี



ภาพที่ 1 แผนที่การใช้ประโยชน์ที่ดินในสวนป่าดอนแสลบ - เลาขวัญ จังหวัดกาญจนบุรี

## 2. ลักษณะภูมิประเทศ

พื้นที่ที่เป็นที่ราบ สลับเนินเขา ป่าเดิมเป็นป่าเบญจพรรณหรือป่าผสมผลัดใบ (Mixed-deciduous forest) และเต็งรัง (Dry dipterocarp forest) บางส่วนมีเส้นทางตรวจการณ์ของสวนป่าเป็นทางลูกรัง มีไม้ไผ่ กอขนาดเล็ก กลาง และใหญ่ ขึ้นปะปนเกือบทั่วพื้นที่ มีต้นไม้ธรรมชาติ ลูกไม้ และไม้พื้นล่างขึ้นปะปน บางส่วนมีเถาวัลย์ขนาดใหญ่เลื้อยพันลำต้น (องค์การบริหารส่วนตำบลทุ่งกระบ๋า, 2558)

มีความสูงจากระดับน้ำทะเลปานกลางเฉลี่ย 200-400 เมตร และปริมาณน้ำฝนเฉลี่ย 500-800 มิลลิเมตรต่อปี (ข้อมูลปริมาณน้ำฝนอ่างเก็บน้ำห้วยเทียน กรมชลประทาน, 2566)

## 3. ลักษณะภูมิอากาศ

ลักษณะภูมิอากาศที่สวนป่าดอนแสลบ – เลาชวัญ จะปรากฏฤดูร้อน ฤดูฝน และฤดูหนาวอย่างชัดเจน ดังนี้ (ศูนย์ภูมิอากาศ กรมอุตุนิยมวิทยา, 2566)

3.1 ฤดูร้อน อยู่ระหว่างเดือน กุมภาพันธ์ – พฤษภาคม อากาศร้อนและอากาศแล้งจัด

3.2 ฤดูฝน อยู่ระหว่างเดือน มิถุนายน – ตุลาคม อากาศหนาวเย็น ลมแรง และมีหมอกในช่วงเช้า

3.3 ฤดูหนาว อยู่ระหว่างเดือน พฤศจิกายน - มกราคม อาจมีฝนตกและหมอกปกคลุม

## 4. ลักษณะทางปฐพีวิทยา

สภาพดินส่วนใหญ่เป็น ดินร่วนปนทราย มีสีน้ำตาลแดง มีหินปูนบางแห่ง สภาพความเป็นกรด – ด่าง ปานกลาง ระหว่าง 5 - 6.5 (ชุดดิน เลาชวัญ กลุ่มชุดดินที่ 36 ฐานข้อมูลทรัพยากรดินและแผนแม่บท, 2558)

## 5. ลักษณะทางสังคม

สวนป่าดอนแสลบ-เลาชวัญมีหมู่บ้าน/ชุมชนรอบๆสวนป่า ที่มีส่วนได้ส่วนเสีย จากการปลูกสร้างสวนป่า จำนวน 7 หมู่บ้านในท้องที่ต่างๆ ดังนี้

5.1 ตำบลทุ่งกระบ๋า จำนวนราษฎร 749 ครอบครัว จำนวนประชากร 2,233 คน

5.2 ตำบลหนองโสน จำนวนราษฎร 173 ครอบครัว จำนวนประชากร 546 คน

5.3 ตำบลหนองนกแก้ว จำนวนราษฎร 262 ครอบครัว จำนวนประชากร 972 คน

รวมทั้งสิ้น 1,184 ครอบครัว จำนวนประชากร 3,751 คน (องค์การบริหารส่วนตำบล, 2558)

โรงเรียนหมู่บ้านป่าไม้ ตั้งอยู่ที่หมู่ 6 ตำบลทุ่งกระบ๋า อำเภอเลาชวัญ จังหวัดกาญจนบุรี สังกัดสำนักงานเขตพื้นที่การศึกษาประถมศึกษากาญจนบุรี เขต 4 เปิดสอนระดับชั้นปฐมวัย ถึงระดับชั้นประถมศึกษาปีที่ 6 มีเนื้อที่ 14 ไร่ 2 งาน เขตพื้นที่บริการ หมู่ 6 บ้านสี่กั๊ก และหมู่ 13 บ้านหนองจิกน้ำดำ ตำบลทุ่งกระบ๋า อำเภอเลาชวัญ จังหวัดกาญจนบุรี ก่อตั้งเมื่อวันที่ 19 พฤษภาคม พ.ศ.2524 ชาวบ้านสี่กั๊ก นำโดยนายเสียง น้ำใจดี ผู้ใหญ่บ้านหมู่ที่ 6 ร่วมกับเจ้าหน้าที่โครงการปลูกป่าสวนป่าดอนแสลบ-เลาชวัญ โดยมีนายสุทธิกิจ บุญบุตร เป็นหัวหน้าโครงการ พร้อมด้วยนายบุญเลิศ บัวผัน และนายถาวร ตุงคเศรษฐี รองหัวหน้าโครงการปลูกป่าสวนป่าดอนแสลบ-เลาชวัญพร้อมด้วยชาวบ้านสี่กั๊กได้ร่วมมือกันสร้างอาคารแบบชั่วคราว ซึ่งทางโครงการปลูกป่าสวนป่าดอนแสลบ-เลาชวัญ ได้รับมอบที่ดินซึ่งจัดให้ราษฎรทำกินในเขตป่าสงวนแห่งชาติ โดยมีนายสว่าง – นางจำปี สีหรั่ง เป็นผู้มอบที่ดินให้เป็นจำนวน 14 ไร่ 2 งาน

วัดสี่กั๊กราษฎร์บำรุง เป็นวัดราษฎร์ สังกัดคณะสงฆ์ฝ่ายมหานิกาย ตั้งอยู่ที่หมู่ที่ 6 ตำบลทุ่งกระบ๋า อำเภอเลาชวัญ จังหวัดกาญจนบุรี พิกัด 14.59196, 99.6365 พระสมุห์ โกมิน จันทวิโส เจ้าอาวาสวัดสี่กั๊กราษฎร์บำรุง

## 6. ทรัพยากรป่าไม้

ลักษณะสังคมพืช ส่วนใหญ่เป็นป่าผสมผลัดใบ และป่าเต็งรัง มีพรรณไม้ตามธรรมชาติที่สำคัญได้แก่ รกฟ้า (*Pentaptera tomentosa* Roxb. ex DC.) ไข่้าย (*Terminalia nigrovenulosa* Pierre) แดง (*Xylia xylocarpa* (Roxb.) W. Theob.) จั้วป่า (*Bombax anceps* Pierre) ขะเจี๊าะ (*Millettia leucantha* Kurz var. *buteoides* (Gagnep.) P.K.Loc) ที่ ง ถ อ น (*Albizia procera* (Roxb.) Benth.) อินทนิลบก (*Lagerstroemia macrocarpa* Wall.) ฝ้ายเนียน (*Vitex canescens* Kurz.) ตีนนก (*Vitex pinnata* L.) เปล้า (*Croton* sp.) กระจมอ (*Gadenia obtusifolia* Roxb.exkurz.) และหนามเค็ด (*Catunaregam tomentosa* (Blume ex DC.) Triveng.) เป็นต้น (ดอกกรัก และอุทิศ, 2552)

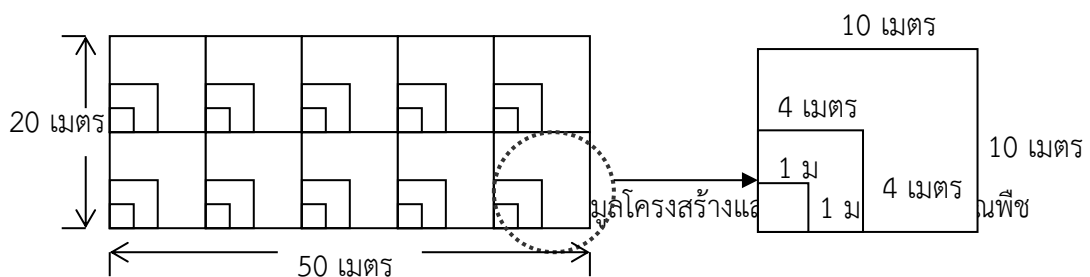
## 7. ทรัพยากรสัตว์ป่า

ทรัพยากรสัตว์ป่าภายในป่าธรรมชาติจากการสำรวจพบว่า จำนวนชนิดสัตว์ป่าในกลุ่มนกพบเป็นจำนวนมากกว่ากลุ่มสัตว์ป่าอื่น ๆ และส่วนใหญ่เป็นชนิดสัตว์ป่าที่พบได้ทั่วไป เช่น สัตว์เลี้ยงลูกด้วยนมที่พบได้แก่ กระรอก และ กระแต เป็นต้น สัตว์เลื้อยคลาน ที่พบได้แก่ แย้ (*Leiolepis belliana* Hardwicke & Gray) กิ้งก่าหัวสีฟ้า (*Calotes mystaceus* Dumeril & Bibron) ตุ๊กแกบ้าน (*Gekko gecko* Linnaeus) และงูชนิดต่าง ๆ เป็นต้น สัตว์ครึ่งบกครึ่งน้ำ ที่พบได้แก่ กบนา (*Hoplobatrachus rugulosus* Wiegmann) กบหนอง (*Fejervarya limnocharis* Gravenhorst) อึ่งอ่างบ้าน (*Kaloula pulchra* Gray) และคางคกบ้าน (*Duttaphrynus melanostictus* Schneider) เป็นต้น ส่วน นก ที่พบได้แก่ ไก่ป่า (*Gallus gallus* Linnaeus) นกกางเขนดง (*Kittacincla malabarica* Scopoli) นกแซงแซว (*Dicrurus macrocercus* Vieillot) นกปรอด (*Pycnonotus jocosus* G.R.Gray) และนกกระปูด (*Centropus senegalensis* L.) เป็นต้น

ขั้นตอนการสำรวจภาคสนาม โดยแบ่งวิธีการสำรวจความหลากหลายทางชีวภาพออกเป็น 2 กลุ่ม คือ

### 1. การศึกษาโครงสร้างป่าและองค์ประกอบพรรณพืช มีขั้นตอนในการสำรวจดังนี้

1.1 คัดเลือกพื้นที่ตัวอย่างในบริเวณพื้นที่ที่กั้นไว้สำหรับเป็นพื้นที่อนุรักษ์ของสวนป่า เพื่อเป็นตัวแทนการศึกษาโครงสร้างและองค์ประกอบพรรณพืชภายในป่า และนำข้อมูลดังกล่าวมาใช้ในการเปรียบเทียบองค์ประกอบชนิดพันธุ์พืชในป่าธรรมชาติบริเวณใกล้เคียง ว่าภายในพื้นที่ป่าอนุรักษ์นั้นมีการสืบต่อพันธุ์ตามธรรมชาติ (natural regeneration) ของชนิดพันธุ์พืชดั้งเดิม (native species) มากน้อยเพียงใด ในที่นี่จะใช้การสุ่มแบบเจาะจง (purposive random sampling) บริเวณที่ถือว่าเป็นหมู่ไม้ที่เป็นตัวแทนที่ดีของพื้นที่ป่าอนุรักษ์ ด้วยวิธีการวางแปลงตัวอย่างชั่วคราว (temporary plot) ขนาด 20 เมตร x 50 เมตร (จำนวนอย่างน้อย 3 แปลงต่อหนึ่งพื้นที่) โดยแบ่งเป็นแปลงย่อยขนาด 10 เมตร x 10 เมตร, 4 เมตร x 4 เมตร และ 1 เมตร x 1 เมตร จำนวนอย่างละ 10 แปลง เพื่อใช้ในการสำรวจ 1) ไม้ใหญ่ (tree) คือไม้ที่มีขนาดเส้นผ่าศูนย์กลางเพียงอก 1.30 เมตร (Diameter at breast height, DBH) มากกว่า 4.5 cm 2) ไม้รุ่น (sapling) คือไม้ที่มีขนาด DBH น้อยกว่า 4.5 cm แต่สูงเกิน 1.3 m และ 3) กล้าไม้ (seedling) คือไม้ที่มีความสูงน้อยกว่า 1.30 เมตร ตามลำดับ (ภาพที่ 2) สำหรับพรรณไม้ที่ไม่สามารถทำการจำแนกชนิดได้ในภาคสนามจะใช้วิธีเก็บตัวอย่าง (Specimens) จำนวนชนิดละ 5 ตัวอย่าง เพื่อนำมาจำแนกและเปรียบเทียบกับชนิดพรรณไม้ ในหอพรรณไม้ ของกรมอุทยานแห่งชาติ สัตว์ป่าและพันธุ์พืชต่อไป (ดอกรัก และอุทิศ, 2552)



1.2 เก็บข้อมูลโครงสร้างด้านตั้ง (profile diagram) และการปกคลุมของเรือนยอด (crown cover diagram) โดยวางแผนตัวอย่างขนาด 10 x 50 เมตร ที่เป็นตัวแทนที่ดีภายในสังคมพืช

1.3 ทำการประเมินค่าดัชนีความสำคัญของพรรณพืช (Importance Value Index, IVI) ของพืชแต่ละชนิดในสังคม เพื่อการวิเคราะห์หาชนิดพรรณไม้เด่นที่สามารถนำมาใช้เป็นตัวดัชนีชี้วัด (Indicator) ของแต่ละชนิดป่าได้ พร้อมทั้งทำการวิเคราะห์หาค่าดัชนีความหลากหลายทางชีวภาพของป่า ในที่นี้ใช้ค่าดัชนีความหลากหลายของ Shannon-Wiener Index สำหรับการวิเคราะห์และเปรียบเทียบความหลากหลายระหว่างระบบนิเวศป่าไม้

1.4 การวิเคราะห์ข้อมูล ประกอบด้วย การวิเคราะห์ค่าต่างๆ ประกอบด้วย ความหนาแน่น ความถี่ ความเด่น ค่าความถี่สัมพัทธ์ ค่าความหนาแน่นสัมพัทธ์ ค่าความเด่น และค่าดัชนีความสำคัญของชนิดไม้ ดังนี้ (ดอกรัก และอุทิศ, 2552)

1.4.1 ความหนาแน่น (Density, D) คือจำนวนต้นไม้อันทั้งหมดของชนิดพันธุ์ที่กำหนดที่ปรากฏในแปลงตัวอย่างต่อหน่วยพื้นที่ที่ทำการสำรวจ

$$D = \frac{\text{จำนวนต้นทั้งหมดของชนิดพันธุ์ที่กำหนดที่ปรากฏในตัวอย่าง}}{\text{หน่วยพื้นที่ทั้งหมดของแปลงตัวอย่างที่สำรวจ}}$$

1.4.2 ความถี่ (Frequency, F) หมายถึง อัตราร้อยละของจำนวนแปลงตัวอย่างที่ปรากฏพันธุ์ไม้ชนิดนั้นต่อจำนวนแปลงที่ทำการสำรวจ

$$F = \frac{\text{จำนวนแปลงตัวอย่างที่ชนิดไม้นั้นปรากฏ}}{\text{จำนวนแปลงตัวอย่างทั้งหมดที่สำรวจ}} \times 100$$

1.4.3 ความเด่น (Dominance, Do) ในที่นี้ใช้ความเด่นด้านพื้นที่หน้าตัด (Basal Area, BA) ของลำต้นไม้ที่ได้จากการวัดที่ระดับความสูง 1.30 เมตร จากพื้นดินต่อพื้นที่ที่ทำการสำรวจ

$$Do = \frac{\text{พื้นที่หน้าตัดของต้นไม้ทั้งหมด}}{\text{พื้นที่ที่ทำการสำรวจ}} \times 100$$

1.4.4 ค่าความถี่สัมพัทธ์ (Relative Frequency, RF<sub>A</sub>) คือ สัดส่วนของความถี่ของชนิดไม้ที่ต้องการต่อค่าความถี่ทั้งหมดของไม้ทุกชนิดในสังคม

$$RF_A = \frac{\text{(ความถี่ของชนิดไม้ A)}}{\text{ความถี่ของไม้ทุกชนิดในสังคม}} \times 100$$

1.4.5 ค่าความหนาแน่นสัมพัทธ์ชนิดไม้ (Relative Density, RD) คือ สัดส่วนของความหนาแน่นของชนิดไม้ที่ต้องการต่อค่าความหนาแน่นทั้งหมดของไม้ทุกชนิดในสังคม

$$RD_A = \frac{\text{(ความหนาแน่นของชนิดไม้ A)}}{\text{ความหนาแน่นของไม้ทุกชนิดในสังคม}} \times 100$$

1.4.6 ค่าความเด่นของชนิดไม้ (Relative Dominance, RD) คือ ค่าสัดส่วนของความเด่นของชนิดไม้ที่ต้องการต่อค่าความเด่นทั้งหมดของไม้ทุกชนิดในสังคม

$$RD_{oA} = \frac{\text{(ความเด่นของชนิดไม้ A)}}{\text{ความเด่นของไม้ทุกชนิดในสังคม}} \times 100$$



1.4.7 ค่าดัชนีความสำคัญของชนิดไม้ (Importance Value Index, IVI) คือ ผลรวมของค่าความสัมพันธ์ต่างๆ ของชนิดพันธุ์ไม้ในสังคมนั้น ซึ่งหาได้จากสูตร

$$IVI_A = RF_A + RD_A + RDo_A$$

## 2. การศึกษาความหลากหลายของสัตว์ป่า

โดยการจำแนกสัตว์ที่มีกระดูกสันหลังออกเป็น 4 กลุ่ม คือ สัตว์เลี้ยงลูกด้วยนม (mammals) นก (birds) สัตว์เลื้อยคลาน (reptiles) และสัตว์สะเทินน้ำสะเทินบก (amphibians) จากนั้นทำการวางแผนการสุ่มตัวอย่าง โดยเลือกวาง Base line และวางแผนแบบเป็นระบบ (systematic line plot system) โดยมีรายละเอียดการศึกษาแตกต่างกันตามกลุ่มของสัตว์ป่า (ดอกรัก และอุทิศ, 2552)ดังต่อไปนี้

2.1 การสำรวจและรวบรวมข้อมูลสัตว์ป่าและการศึกษาสภาพนิเวศวิทยาของพื้นที่โครงการมีแนวทางการศึกษา คือ

2.1.1 การรวบรวมข้อมูล การรวบรวมข้อมูลความหลากหลายชนิดของสัตว์ป่าในพื้นที่โครงการและใกล้เคียงจากรายงานและเอกสารที่ได้ดำเนินงานที่ผ่านมา

2.1.2 การสำรวจภาคสนาม จากนั้นทำการวางแผนการสุ่มตัวอย่าง โดยเลือกวาง Base Line และวางแผนแบบเป็นระบบ โดยมีรายละเอียดการศึกษาแตกต่างกันตามกลุ่มของสัตว์ป่า ดังต่อไปนี้

1) สัตว์เลี้ยงลูกด้วยนม ใช้การสำรวจแบบ Tracks & Signs โดยใช้แปลงวงกลมรัศมี 2 เมตร แต่ละแปลงห่างกัน 20 เมตร เพื่อศึกษา จำแนกและนับร่องรอยของสัตว์ป่าที่ปรากฏในแปลง

2) นก ใช้การสำรวจแบบ Point Count โดยการวางแผนตัวอย่างรูปวงกลม รัศมี 30 เมตร ห่างกันจุดละ 100 เมตร โดยแต่ละแปลงใช้เวลาประมาณ 10 นาที จำแนกชนิดและนับจำนวนตัวของนกที่พบทั้งหมด

3) สัตว์เลื้อยคลานและสัตว์สะเทินน้ำสะเทินบก โดยมีวิธีการสำรวจในรูปแบบต่างๆ ดังนี้  
(1) General Survey เป็นการสำรวจโดยใช้วิธีการเดินสำรวจตามพื้นที่ต่างๆ คาดว่าน่าจะมีสัตว์สะเทินน้ำสะเทินบกและสัตว์เลื้อยคลานอาศัยอยู่ อาทิ ใต้ขอนไม้ แอ่งน้ำขังต่างๆ ห่องน้ำ ใต้ก้อนหิน แม่น้ำ ลำคลองต่างๆ

(2) Stream Station เป็นการสำรวจในลำห้วยในเวลากลางคืน โดยการนำสถานีสำรวจ จัดบันทึกข้อมูลทางนิเวศวิทยา เช่น ความกว้างของลำธาร ความลึกของลำธาร ความเร็วของกระแสน้ำ ลักษณะลำธาร การปกคลุมของเรือนยอด พืชพรรณ ความชื้นของฝั่ง จากนั้นทำการสำรวจในเวลากลางคืนเพื่อสำรวจสัตว์สะเทินน้ำสะเทินบกตลอดจนสัตว์เลื้อยคลานบางกลุ่ม

(3) Quadrant Survey เป็นการสำรวจโดยใช้แปลงสำรวจขนาดความกว้าง 5x5 เมตร เพื่อสำรวจสัตว์สะเทินน้ำสะเทินบกกลุ่มที่อาศัยอยู่ห่างจากลำธาร หรืออาศัยอยู่บนบก และสัตว์สะเทินน้ำสะเทินบก มีวิธีการโดยทำขอบเขตแปลงขนาด 5x5 เมตรให้ชัดเจน จัดคนสำรวจให้อยู่ในแต่ละด้านของแปลงสี่เหลี่ยม อย่างน้อยข้างละ 1 คน ทำการคู้เศษใบไม้ กิ่งไม้ในบริเวณแปลงให้เห็นขอบเขตแปลงสำรวจที่โล่งเตียน จากนั้นทุกคนหันหน้าเข้าหาใจกลางแปลงสำรวจและทำการคู้หาสัตว์ที่ซ่อนอยู่ใต้ใบไม้แห้ง ขอนไม้ ก้อนหิน หรืออยู่บนต้นไม้ การสำรวจในเวลากลางวัน

(4) การสังเกตโดยตรง (Direct Observation) สำหรับสัตว์ป่าบางกลุ่มที่มีถิ่นที่อยู่อาศัยเฉพาะตัว (Specific) ต้องอาศัยการเข้าไปในพื้นที่เป็นการเฉพาะ เพื่อเก็บข้อมูลจากการเห็นตัวสัตว์ป่าใน

พื้นที่ถิ่นอาศัยโดยตรงเช่น ค้างคาวที่อาศัยตามถ้ำ เลียงผาและกวางผาที่อาศัยอยู่ตามหน้าผาสูงชัน รวมทั้ง สัตว์สะเทินน้ำสะเทินบกที่อาศัยตามแหล่งน้ำ และบางครั้งต้องศึกษาโดยอาศัยจากหลักฐานอื่นๆ ประกอบ เช่น เสียงร้อง รอยตีน มูล ร่องรอย การลับเขา และรัง เป็นต้น รวมทั้งการส่องไฟหาเวลากลางคืน (Spotlight Count) เพื่อบันทึกชนิดของสัตว์ป่าและจำนวนโดยประมาณ

(5) การดักจับ (Trapping) โดยอาศัยกรงดัก (Life Trap) และตาข่าย (Mist Net) ซึ่งเป็นการเก็บข้อมูลสัตว์ป่าชนิดที่พบเห็นตัวได้ยาก มักหลบซ่อนตามพุ่มหญ้า พืช หรือ พุ่มไม้ต่าง ๆ ในโพรง ไม้ ในถ้ำ หรือในรูดิน หรือสัตว์ป่าที่ออกหากินในตอนกลางคืนโดยการดักจับเป็นเมื่อบันทึกชนิดและข้อมูลต่าง ๆ แล้ว ก็ปล่อยคืนสู่ธรรมชาติดังเดิม

นอกจากนี้ การสำรวจโดยตรงจะใช้วิธีการสำรวจเส้นทางการสำรวจ (Roadside Count) โดยใช้แนวถนน หรือทางเดิน หรือเส้นทางที่กำหนดขึ้น ด้วยการเดินด้วยเท้าโดยจะทำการสำรวจให้ทั่วพื้นที่ให้มากที่สุดเท่าที่สามารถทำได้ อุปกรณ์ในการสำรวจในภาคสนามใช้ กล้องสองตา (Binocular) ขนาด 8 x 30 มม. และกล้องโทรทรรศน์ (Telescope) ขนาด 25 x 40 มม. การสำรวจพบสัตว์ป่าในการศึกษาครั้งนี้ทุกครั้งจะต้องมีการบันทึกลักษณะทางนิเวศที่สัตว์ป่าแต่ละตัวที่ปรากฏอยู่ด้วยเช่น สถานที่พบ สภาพป่า และลักษณะการใช้ประโยชน์ที่ดิน เป็นต้น

(6) การสำรวจโดยอ้อมจากการสอบถาม (Indirect Inquiring Method) : ได้คัดเลือกเฉพาะราษฎรที่มีบ้านเรือนหรือมีที่ทำกินอยู่ใกล้พื้นที่สวนป่าหรือเข้ามาใช้ประโยชน์ที่ดิน ในพื้นที่สวนป่าที่มีความรู้เป็นอย่างดีทั้งชนิดสัตว์ป่าและช่วงเวลาสัตว์ป่าเข้ามาใช้ประโยชน์ในพื้นที่สวนป่า รวมทั้งการสอบถามเจ้าหน้าที่ โดยจะกระทำหลายครั้งเพื่อให้ได้ข้อมูลชนิดสัตว์ป่าที่ถูกต้องและความหลากหลายชนิดใกล้เคียงกับความเป็นจริงมากที่สุด ซึ่งใช้เป็นข้อมูลเสริมความหลากหลายชนิดของสัตว์ป่าที่ไม่พบจากการสำรวจโดยตรง เนื่องจากสัตว์ป่าบางชนิดมีความชุกชุมน้อย ชุกซ่อนตัว ท่องเที่ยวหากินในเวลากลางคืนหรือเข้ามาใช้ประโยชน์ในพื้นที่โครงการเป็นบางฤดูกาล ทำให้การสำรวจโดยตรงซึ่งมีเวลาจำกัดไม่พบเห็นตัว นอกจากนี้การสอบถามจะครอบคลุมถึงการลักลอบล่าสัตว์ป่าและชนิดสัตว์ป่าที่นำมาบริโภค หรือใช้ประโยชน์ในชีวิตประจำวันของราษฎรเพื่อประเมินสภาพปัญหาของสัตว์ป่าในช่วงเวลาที่ไม่มีการพัฒนาโครงการ

## 2.2 การวิเคราะห์ข้อมูล

สามารถนำข้อมูลที่รวบรวมมาประเมินผลต่างๆ ได้ดังนี้

### 2.2.1 การวิเคราะห์ข้อมูลเชิงคุณภาพ (Qualitative) ประกอบด้วย (ดอกรักและคณะ)

1) ความหลากหลาย (Species Diversity) เป็นการแสดงชนิดของสัตว์ป่าที่ปรากฏทั้งจากการสำรวจโดยตรง และโดยทางอ้อม โดยเสนอในแต่ละกลุ่มของสัตว์ป่า โดยแต่ละกลุ่มจัดจำแนกตามหลักอนุกรมวิธานคือ อันดับ (Order) วงศ์ (Family) สกุล (Genus) และ ชนิด (Species)

2) ความชุกชุม (Abundance) เป็นการวิเคราะห์จากข้อมูลที่ปรากฏโดยจัดความชุกชุมออกเป็น 4 ระดับ คือ

(1) ชุกชุมมาก (Very Common, VC = 4) ได้แก่ ชนิดที่พบตัว หรือร่องรอยมาก หรือโดยเฉลี่ยไม่น้อยกว่า 25 ตัว ในระยะทาง 1 กิโลเมตร หรือพบทุกๆ เส้นทางที่มีการสำรวจ หรือพบทุกครั้ง ที่ทำการสำรวจ (3 ครั้ง)

(2) ชุกชุมปานกลาง (Common, C = 3) ได้แก่ ชนิดที่พบตัว หรือร่องรอยปานกลาง หรือโดยเฉลี่ยอยู่ระหว่าง 10 - 25 ตัว ในระยะทาง 1 กิโลเมตร หรือพบเกือบทุกเส้นทางที่มีการสำรวจ หรือพบ 2 ครั้งจากการสำรวจ 3 ครั้ง

(3) ชุกชุมน้อย (Rare, R = 2) ได้แก่ชนิดที่พบตัวหรือร่องรอยน้อย หรือจำนวนโดยเฉลี่ยน้อยกว่า 10 ตัว ในระยะทาง 1 กิโลเมตร หรือพบเพียงบางเส้นทางที่มีการสำรวจ หรือพบเพียง 1 ครั้ง จากการสำรวจ 3 ครั้ง

(4) ชุกชุมน้อยมาก (Very Rare, VR = 1) ได้แก่ชนิดที่ไม่พบตัวหรือร่องรอยใด ๆ ขณะที่ทำการสำรวจ แต่ได้รับรายงานจากการสอบถาม หรือข้อมูลโดยทางอ้อม

### 3) การวิเคราะห์สถานภาพ (Status)

สถานภาพของสัตว์ป่า พิจารณาสถานภาพของสัตว์ป่าของพื้นที่ศึกษา ได้จากการตรวจเอกสารจากหน่วยงานที่เกี่ยวข้อง ซึ่งได้ทำการศึกษาและได้ทำการจัดสถานภาพไว้แล้ว ในที่นี้ได้นำมาพิจารณาประกอบอยู่ 4 หน่วยงาน ได้แก่ พระราชบัญญัติสงวนและคุ้มครองสัตว์ป่า พ.ศ. 2535 สำนักนโยบายและแผนทรัพยากรธรรมชาติและสิ่งแวดล้อม พ.ศ. 2548 สหภาพนานาชาติเพื่อการอนุรักษ์ธรรมชาติและทรัพยากรธรรมชาติ และอนุสัญญาว่าด้วยการค้าระหว่างประเทศซึ่งชนิดสัตว์ป่าและพืชป่าที่ใกล้จะสูญพันธุ์ (สำนักงานนโยบายและแผนทรัพยากรธรรมชาติและสิ่งแวดล้อม, 2567) ดังนี้

(1) การจัดสถานภาพตามพระราชบัญญัติสงวนและคุ้มครองสัตว์ป่า พ.ศ. 2535 สำหรับการจัดสถานภาพตามพระราชบัญญัตินี้ มีวัตถุประสงค์เพื่อการอนุรักษ์สัตว์ป่าตามรายชื่อที่ประกาศออกมาภายใต้กฎหมายฉบับนี้แล้วจะมีผลในแง่ของกฎหมาย ซึ่งสามารถแบ่งออกได้เป็น 2 สถานภาพ คือ สัตว์ป่าสงวน และสัตว์ป่าคุ้มครอง

(2) สถานภาพตามการจัดของสำนักนโยบายและแผนทรัพยากรธรรมชาติและสิ่งแวดล้อม พ.ศ. 2548 ในการจัดสถานภาพครั้งนี้เป็นการมองในภาพรวมของสัตว์ป่าของประเทศไทยทั้งหมดแล้วจึงมาจัดสถานภาพ ซึ่งแบ่งออกเป็น 7 ประเภท ได้แก่ สัตว์ที่สูญพันธุ์ (Extinct-Ex) สัตว์ป่าสูญพันธุ์ในธรรมชาติ (Extinct In The Wild, EW) สัตว์ป่าที่ใกล้สูญพันธุ์อย่างยิ่ง (Critically Endangered, CR) สัตว์ป่าที่ใกล้สูญพันธุ์ (Endangered, EN) สัตว์ป่าที่มีแนวโน้มที่ใกล้สูญพันธุ์ (Vulnerable, VU) สัตว์ที่มีสถานะใกล้ถูกคุกคาม (Near Threatened, NT) สัตว์ป่าชนิดพันธุ์ที่เป็นกังวลน้อยที่สุด (Least Concern, LC) และสัตว์ที่มีข้อมูลไม่เพียงพอ (Data Deficient, DD)

(3) สถานภาพตามการจัดของสหภาพนานาชาติเพื่อการอนุรักษ์ธรรมชาติและทรัพยากรธรรมชาติ (The World Conservation Union หรือ International Union for Conservation of Nature and Natural Resources, IUCN) เป็นการ จัดสถานภาพแบบเดียวกันกับสำนักนโยบายและแผนสิ่งแวดล้อม พ.ศ. 2548 แต่ในการพิจารณา จากภาพรวมของประชากรของสัตว์ป่าทั่วโลก

ผลการศึกษาของสวนป่าดอนแสลบ - เลาช่วญ จังหวัดกาญจนบุรี เพื่อดำเนินการติดตามและสำรวจข้อมูลความหลากหลายทางชีวภาพทั้งพรรณพืชและสัตว์ป่า เพื่อให้ได้ข้อมูลทรัพยากรชีวภาพเบื้องต้นภายในพื้นที่จริง (on-site assessment) เพื่อการติดตามตรวจสอบ และประเมินสถานภาพความหลากหลายทางชีวภาพของพืชและสัตว์ในพื้นที่ศึกษาในปัจจุบันและอนาคต รวมถึงนำมาใช้ในการประเมินพื้นที่ที่มีคุณค่าด้านการอนุรักษ์สูง (High Conservation Value Area: HCVA) ของสวนป่า โดยได้ดำเนินการคัดเลือกพื้นที่ศึกษาที่เป็นพื้นที่อนุรักษ์ เพื่อใช้เป็นพื้นที่ตัวแทนศึกษาความหลากหลายของพรรณพืชและสัตว์ป่า (ภาพที่ 3) จากนั้นดำเนินการศึกษาตามวิธีการสำรวจในแต่ละด้าน มีผลการศึกษาในแต่ละด้าน ดังนี้



ภาพที่ 3 ลักษณะพื้นที่ศึกษาที่เป็นพื้นที่ป่าอนุรักษ์ สวนป่าดอนแสลบ - เลาช่วญ จังหวัดกาญจนบุรี

## 1. ความหลากหลายพรรณพืชป่า

ได้ทำการศึกษาโครงสร้างและองค์ประกอบพรรณพืช ในพื้นที่ศึกษาแต่ละชั้นอายุด้วยการสุ่มตัวอย่างแบบเจาะจง (purposive sampling) เพื่อวางแปลงกึ่งถาวรขนาด 20 x 50 เมตร ด้วยการระบุพิกัดทางภูมิศาสตร์ (Global Position System, GPS) รวมถึงมีการปักหมุดไว้ที่บริเวณมุมแปลงตัวอย่าง เพื่อให้สามารถติดตามความหลากหลายทางชีวภาพในกลุ่มอื่น ๆ ภายในพื้นที่แปลงเดียวกันได้ (ตารางที่ 1 และภาพที่ 4) โดยสามารถดำเนินการสำรวจโครงสร้างป่าและองค์ประกอบพรรณพืชในสวนป่าจำแนกตามชั้นอายุของสวนสัก และสามารถวิเคราะห์และนำเสนอผลการศึกษาทั้งในภาพรวมของพื้นที่และจำแนกตามอายุของสวนป่าได้ดังนี้

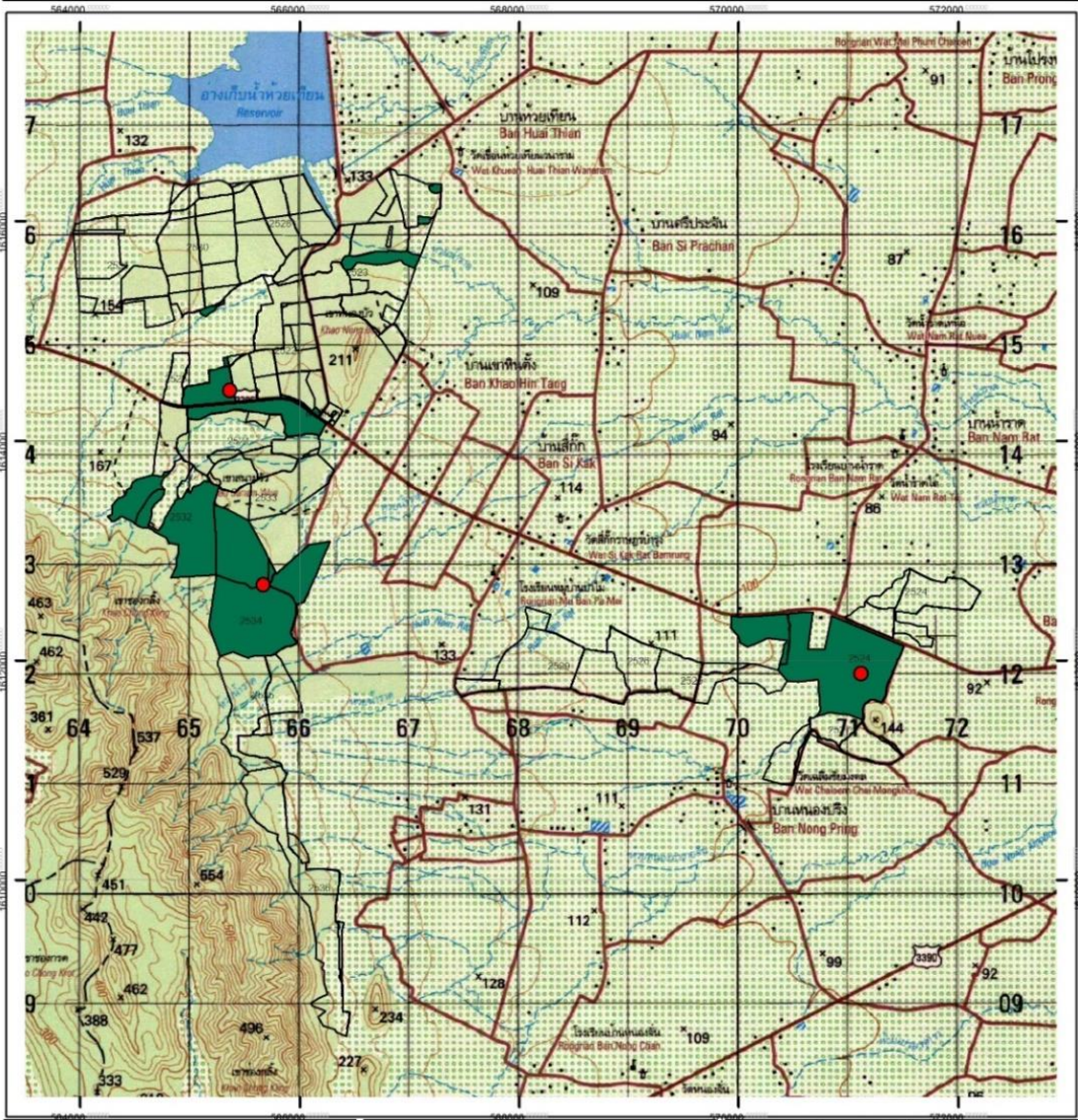
ตารางที่ 1 แสดงจุดพิกัดเก็บตัวอย่างความหลากหลายทางชีวภาพพื้นที่อนุรักษ์ สวนป่าดอนแสลบ - เลาช่วญ

สวนป่าสัก	แปลงที่	พิกัด (UTM)		หมายเหตุ
		E	N	
พื้นที่อนุรักษ์	1	571125	1612011	
	2	565676	1612818	
	3	565374	1614586	

ความหลากหลายทางชนิดพรรณไม้บริเวณพื้นที่อนุรักษ์ของ สวนป่าดอนแสลบ - เลาช่วญ พบชนิดพรรณไม้ทั้งหมด 35 ชนิด 27 สกุล 22 วงศ์ และมีค่าดัชนีความหลากหลายชนิด (Shannon-Wiener index; H') เท่ากับ 2.17 และผลการตรวจสอบสถานภาพ (status) พรรณพืช ไม่พบชนิดพรรณพืชที่ถูกจัดอยู่ในกลุ่มสถานภาพที่ถูกคุกคาม หายาก และใกล้สูญพันธุ์ (rare, threatened and endangered species status) ตามการจัดสถานภาพของ สำนักงานนโยบายและแผนทรัพยากรธรรมชาติและสิ่งแวดล้อม (Office of National and Environment Policy, ONEP, 2006) และ สหภาพนานาชาติเพื่อการอนุรักษ์ธรรมชาติและทรัพยากรธรรมชาติ (International Union for Conservation Nature and Natural Resources, IUCN, 2010) ดังตารางที่ 2 และภาพผนวกที่ 1 ดังนี้

1.1. ความหลากหลายชนิดในระดับไม้ใหญ่ (tree) พบชนิดพรรณไม้ทั้งหมด 33 ชนิด 29 สกุล 17 วงศ์ มีความหนาแน่น (density) และพื้นที่หน้าตัดของไม้ในป่า (basal area) เท่ากับ 790 ต้นต่อเฮกตาร์ และ 10.72 ตารางเมตรต่อเฮกตาร์ ตามลำดับ ชนิดพรรณไม้เด่นที่มีค่าดัชนีความสำคัญ (IVI) สูงใน 10 ลำดับแรก ได้แก่ สะเดา (*Azadirachta indica* A. Juss.) มะค่าแต้ (*Sindora siamensis* Teijsm. ex Miq.) ตะแบกแดง (*Lagerstroemia calyculata* Kurz.) กุ๊ก (*Lansea coromandelica* (Houtt.) Merr.) จั้วป่า (*Bombax anceps* Pierre) ปอแก่นเทา (*Grewia eriocarpa* Juss.) แจง (*Maerua siamensis* (Kurz) Pax) โมกมัน (*Wrightia arborea* (Dennst.) Mabb.) ถ่านไฟผี (*Diospyros montana* Roxb.) และพันชาด (*Erythrophleum succirubrum* Gagnep.) มีค่าเท่ากับ 50.57, 41.44, 37.07, 31.99, 15.99, 14.03, 13.84, 12.06, 11.95 และ 11.19 % ตามลำดับ พรรณไม้อื่น ๆ มีลำดับความสำคัญลดหลั่นกันไป (ภาพผนวกที่ 1 ตารางผนวกที่ 1)

แผนที่แสดงพื้นที่ แปลงอนุรักษ์ และจุดสำรวจความหลากหลายทางชีวภาพ งานสวนป่าดอนแสลบ-เลาขวัญ จังหวัดกาญจนบุรี  
 องค์การอุตสาหกรรมป่าไม้เขตบ้านโป่ง องค์การอุตสาหกรรมป่าไม้ภาคกลาง



**สัญลักษณ์**

- จุดสำรวจความหลากหลายทางชีวภาพของสวนป่าดอนแสลบ - เลาขวัญ
- พื้นที่อนุรักษ์ของสวนป่าดอนแสลบ - เลาขวัญ

มาตรการส่วน 1 : 50,000  
  
 Projection : UTM Zone 47  
 Map Datum : Indian 1975

ต.หนองฝ้าย                      ต.หนองสน  
  
 ต.หนองปลาไหล                      ต.ทุ่งกระเบา  
 ต.หุมนรัง                                      ต.เลาขวัญ  
 ต.หนองนกแก้ว  
 มาตรการส่วน 1 : 200,000

ตารางที่ 2 สถานภาพ (status) ของพรรณพืชที่สำรวจพบในพื้นที่อนุรักษ์

ลำดับ	ชนิด	ชื่อวิทยาศาสตร์	วงศ์	ONEP2006	IUCN2010
1	กูก	<i>Lanea coromandelica</i> (Houtt.) Merr.	Anacardiaceae	-	-
2	มะกอกป่า	<i>Spondias bipinnata</i> Airy Shaw & Forman	Anacardiaceae	-	-
3	โมกมัน	<i>Wrightia arborea</i> (Dennst.) Mabb.	Apocynaceae	-	-
4	มะกอกเกลื่อน	<i>Canarium subulatum</i> Guillaumin	Burseraceae	-	-
5	แจง	<i>Maerua siamensis</i> (Kurz) Pax	Capparaceae	-	-
6	ขี้ยาย	<i>Terminalia nigrovenulosa</i> Pierre	Combretaceae	-	-
7	คำรอก	<i>Ellipanthus tomentosus</i> Kurz	Connaraceae	-	-
8	รัง	<i>Shorea siamensis</i> Miq.	Dipterocarpaceae	-	LC
9	ตะโกพนม	<i>Diospyros castanea</i> (Craib) H. R. Fletcher	Ebenaceae	-	-
10	ถ่านไฟผี้	<i>Diospyros montana</i> Roxb.	Ebenaceae	-	-
11	มะเกลือ	<i>Diospyros mollis</i> Griff.	Ebenaceae	-	-
12	อีดำ	<i>Diospyros variegata</i> Kurz	Ebenaceae	-	-
13	เปล้าใหญ่	<i>Croton persimilis</i> Müll. Arg.	Euphorbiaceae	-	-
14	แดง	<i>Xylia xylocarpa</i> (Roxb.) W. Theob. var. <i>kerrii</i> (Craib & Hutch.)	Fabaceae	-	-
15	ทองกลางป่า	<i>Erythrina stricta</i> Roxb.	Fabaceae	-	-

ตารางที่ 2 (ต่อ)

ลำดับ	ชนิด	ชื่อวิทยาศาสตร์	วงศ์	ONEP2006	IUCN2010
16	ปู้จั่น	<i>Dalbergia cana</i> Graham ex Kurz var. <i>cana</i>	Fabaceae	-	-
17	พันชาด	<i>Erythrophleum succirubrum</i> Gagnep.	Fabaceae	-	-
18	มะค่าแต้	<i>Sindora siamensis</i> Teijsm. ex Miq. var. <i>siamensis</i>	Fabaceae	-	-
19	ตัวส้ม	<i>Cratoxylum formosum</i> (Jacq.) Benth. & Hook. f. ex Dyer	Hypericaceae	-	LC
20	กาสามปึก	<i>Vitex peduncularis</i> Wall. ex Schauer	Lamiaceae	-	-
21	หมีเหม็น	<i>Litsea glutinosa</i> (Lour.) C. B. Rob.	Lauraceae	-	-
22	แสลงใจ	<i>Strychnos nux-vomica</i> L.	Loganiaceae	-	-
23	ตะแบกแดง	<i>Lagerstroemia calyculata</i> Kurz	Lythraceae	-	-
24	ตะแบกเปลือกบาง	<i>Lagerstroemia duperreana</i> Pierre ex Gagnep. var. <i>duperreana</i>	Lythraceae	-	-
25	เสลาดำ	<i>Lagerstroemia villosa</i> Wall. ex Kurz	Lythraceae	-	-
26	จิวป่า	<i>Bombax anceps</i> Pierre	Malvaceae	-	-
27	ปอแก่นเทา	<i>Grewia eriocarpa</i> Juss.	Malvaceae	-	LC
28	เหมือดจี้	<i>Memecylon scutellatum</i> (Lour.) Hook. & Arn. var. <i>scutellatum</i>	Melastomataceae	-	-
29	สะเดา	<i>Azadirachta indica</i> A. Juss.	Meliaceae	-	-
30	ช้างน้าว	<i>Ochna integerrima</i> (Lour.) Merr.	Ochnaceae	-	LC



ตารางที่ 2 (ต่อ)

ลำดับ	ชนิด	ชื่อวิทยาศาสตร์	วงศ์	ONEP2006	IUCN2010
31	ผักหวานป่า	<i>Melientha suavis</i> Pierre	Opiliaceae	-	-
32	เหมือดโลด	<i>Aporosa villosa</i> (Wall. ex Lindl.) Baill.	Phyllanthaceae	-	-
33	กระท่อมหนู	<i>Mitragyna rotundifolia</i> (Roxb.) Kuntze	Rubiaceae	-	-
34	ตะคร้อ	<i>Schleichera oleosa</i> (Lour.) Merr.	Sapindaceae	-	LC
35	มะหาด	<i>Lepisanthes rubiginosa</i> (Roxb.) Leenh.	Sapindaceae	-	LC

หมายเหตุ:

+ = สํารวจพบในพื้นที่

EX = สูญพันธุ์ (Extinct)

EN = ใกล้สูญพันธุ์ (Endangered)

LC = ไม่น่ากังวล (Least concern)

EW = สูญพันธุ์ในธรรมชาติ (Extinct in the wild) CR = เสี่ยงต่อการสูญพันธุ์อย่างยิ่ง (Critically endangered)

VU = มีแนวโน้มใกล้สูญพันธุ์ (Vulnerable)

NT = ใกล้ถูกคุกคาม (Near threatened)

DD = ข้อมูลไม่เพียงพอ (Data deficient)

1.2 ความหลากหลายชนิดในระดับไม้รุ่น (sapling) พบชนิดพรรณไม้ทั้งหมด 19 ชนิด 17 สกุล 15 วงศ์ ความหนาแน่น (density) เท่ากับ 2,042 ต้นต่อเฮกแตร์ ชนิดพรรณไม้เด่นในสังคมที่มีค่าดัชนีความสำคัญ (importance value index, IVI) สูงใน 10 ลำดับแรกได้แก่ มะค่าแต้ (*Sindora siamensis* Teijsm. ex Miq.) เหมือดโลด (*Aporosa villosa* (Wall. ex Lindl.) Baill.) ป้างัน (*Dalbergia cana* Graham ex Kurz var. *cana*) ติ้วส้ม (*Cratoxylum formosum* (Jacq.) Benth.) ถ่านไฟผี (*Diospyros montana* Roxb.) สะเดา (*Azadirachta indica* A. Juss.) แจง (*Maerua siamensis* (Kurz) Pax) พันชาด (*Erythrophleum succirubrum* Gagnep.) ตะโกพนม (*Diospyros castanea* (Craib) H. R. Fletcher) และเปเล้าใหญ่ (*Croton persimilis* Müll. Arg.) มีค่าเท่ากับ 22.88, 20.84, 16.67, 16.59, 16.50, 15.65, 12.51, 12.51, 9.44 และ 9.36 % ตามลำดับ ขณะที่พรรณไม้อื่น ๆ มีลำดับความสำคัญลดหลั่นกันไป (ตารางผนวกที่ 2)

1.3 ความหลากหลายชนิดในระดับกล้าไม้ (Seedling) พบชนิดพรรณไม้ทั้งหมด 20 ชนิด 20 สกุล 10 วงศ์ มีความหนาแน่น (density) เท่ากับ 28,333 ต้นต่อเฮกแตร์ ชนิดพรรณไม้เด่นในสังคมที่มีค่าดัชนีความสำคัญ (IVI) สูงใน 10 ลำดับแรกได้แก่ เหมือดจี้ (*Memecylon scutellatum* (Lour.) Hook. & Arn. var. *scutellatum*) เปเล้าใหญ่ (*Croton persimilis* Müll. Arg.) พันชาด (*Erythrophleum succirubrum* Gagnep.) มะค่าแต้ (*Sindora siamensis* Teijsm. ex Miq.) เหมือดโลด (*Aporosa villosa* (Wall. ex Lindl.) Baill.) ติ้วส้ม (*Cratoxylum formosum* (Jacq.) Benth.) แจง (*Maerua siamensis* (Kurz) Pax) ป้างัน (*Dalbergia cana* Graham ex Kurz var. *cana*) หมีเหม็น (*Litsea glutinosa* (Lour.) C. B. Rob.) และตะโกพนม (*Diospyros castanea* (Craib) H. R. Fletcher) มีค่าเท่ากับ 47.32, 23.92, 11.37, 11.37, 11.37, 10.33, 9.15, 9.15, 9.15 และ 7.97 % ตามลำดับ ขณะที่พรรณไม้อื่น ๆ มีลำดับความสำคัญลดหลั่นกันไป (ตารางผนวกที่ 3)

## 2. ความหลากหลายสัตว์ป่า

ได้ดำเนินการการสำรวจและรวบรวมข้อมูลสัตว์ป่าและการศึกษาสภาพนิเวศวิทยาของพื้นที่ (ระหว่างเดือนกุมภาพันธ์ 2567) โดยมีแนวทางการศึกษาสำรวจภาคสนาม ด้วยการวางแผนการสุ่มตัวอย่าง โดยสร้างเส้นฐานและวางแปลงแบบเป็นระบบ (ภาพที่ 5)



ภาพที่ 5 การสำรวจความหลากหลายสัตว์ป่า ในพื้นที่สวนป่าดอนแสลบ - เลาชวีญ

ผลการสำรวจความหลากหลายของสัตว์ป่าทั้งสี่กลุ่มในพื้นที่เพื่อการอนุรักษ์บริเวณ สวนป่า ดอนแสลบ - เลาช่วญ พบสัตว์ทั้งหมดจำนวน 98 ชนิด (ตารางผนวกที่ 1, 2, 3 และ 4) กลุ่มของนกพบ จำนวนชนิดมากที่สุด (49 ชนิด) รองลงมาได้แก่ สัตว์เลี้ยงลูกด้วยนม สัตว์เลื้อยคลาน และสัตว์สะเทินน้ำ สะเทินบก ตามลำดับ โดยมีรายละเอียดของจำนวนชนิดในแต่ละกลุ่มดังนี้ (ตารางที่ 3)

**ตารางที่ 3** จำนวนชนิดสัตว์ป่าในแต่ละประเภทที่รวบรวมและสำรวจพบบริเวณสวนป่าดอนแสลบ - เลาช่วญ

กลุ่ม (Class)	อันดับ (Order)	วงศ์ (Family)	สกุล (Genus)	ชนิด (Species)
สัตว์เลี้ยงลูกด้วยนม (Mammals)	7	8	14	19
นก (Birds)	10	23	38	49
สัตว์สะเทินน้ำสะเทินบก (Amphibians)	1	5	10	13
สัตว์เลื้อยคลาน (Reptiles)	1	8	15	17

2.1 สัตว์เลี้ยงลูกด้วยนม (Mammals) จากการรวบรวมข้อมูลและทำการสำรวจสัตว์เลี้ยงลูกด้วยนม ในพื้นที่สวนป่าดอนแสลบ - เลาช่วญ พบสัตว์เลี้ยงลูกด้วยนม 7 อันดับ 8 วงศ์ 14 สกุล 19 ชนิด ได้แก่ อันดับ Lagomorpha 1 วงศ์ 1 สกุล 1 ชนิด ได้แก่ กระต่ายป่า (*Lepus pequensis* Blyth) อันดับ Rodentia 2 วงศ์ 6 สกุล 10 ชนิด เช่น กระรอกทองแดง (*Callosciurus erythraeus* Pallas) หนูนาใหญ่ (*Rattus argentiventer* Robinson & Kioss) เป็นต้น อันดับ Carnivora 1 วงศ์ 2 สกุล 2 ชนิด ได้แก่ อีเห็นหูต่าง, อีเห็นหน้าขาว (*Arctogalidaia trivirgata* Gray) อีเห็นข้างลาย (*Paradoxurus hermaphroditus* Pallas) อันดับ Erinaceomorpha 1 วงศ์ 1 สกุล 1 ชนิด ได้แก่ หนูผีหางหมู (*Hylomys suillus* Muller) อันดับ Chiroptera 2 วงศ์ 3 สกุล 3 ชนิด เช่น ค้างคาวบัวพันรี (*Rousettus leschenaulti* Desnarest) เป็นต้น อันดับ Scandentia 2 วงศ์ 2 สกุล 3 ชนิด ได้แก่ กระแตใต้ (*Tupaia gils* Diard) กระแตเล็ก (*Tupaia minor* Gunther) และหมูป่า (*Sus scrofa* Linnaeus) (ภาพผนวกที่ 2 และตารางผนวกที่ 4) สถานภาพของชนิดพันธุ์ที่สำรวจพบ สามารถจำแนกได้ดังนี้

2.1.1 สถานภาพตามพระราชบัญญัติสงวนและคุ้มครองสัตว์ป่า พ.ศ. 2535 พบว่า มีเป็นสัตว์ป่า คุ้มครอง 2 ชนิด ได้แก่ กระต่ายป่า (*Lepu spequensis* Blyth) และกระแตเล็ก (*Tupaia minor* Gunther)

2.1.2 สถานภาพตามสำนักนโยบายและแผนทรัพยากรธรรมชาติและสิ่งแวดล้อม พ.ศ. 2548 พบว่า เป็นสัตว์ป่าที่เป็นกังวลน้อยที่สุด 16 ชนิด เช่น กระรอกทองแดง (*Callosciurus erythraeus* Pallas) กระแตเล็ก (*Tupaia minor* Gunther) กระจ๊อน (*Menetes berdmorei* Blyth) และหนูท้องขาว (*Rattus rattus* Linnaeus) เป็นต้น

2.1.3 สถานภาพตามการจัดของ IUCN (2010) เป็นสัตว์ป่าที่เป็นกังวลน้อยที่สุด 16 ชนิด เช่น กระรอกปลายหางดำ (*Callosciurus caniceps* Gray) อันใหญ่ (*Rhizomys sumatrensis* Raffles) อีเห็นข้างลาย (*Paradoxurus hermaphroditus* Pallas) หนูผีหางหมู (*Hylomys suillus* Muller) เป็นต้น

2.2 นก (Birds) จากการรวบรวมข้อมูลและทำการสำรวจนกในพื้นที่สวนป่าดอนแสลบ - เลาช่วญ พบ นกทั้งหมด 10 อันดับ 23 วงศ์ 38 สกุล 49 ชนิด ได้แก่ อันดับ Galliformes 1 วงศ์ 2 สกุล 2 ชนิด ได้แก่ นกกระทาทู้ง (*Francolinus pintadeanus* Scopoli) ไก่ป่า (*Gallus gallus* Linnaeus) อันดับ Piciformes 1 วงศ์ 1 สกุล 4 ชนิด เช่น นกตั้งล้อ (*Megalaima virens* Boddaert) นกโพระดกหูเขียว (*Megalaima faiostricta* Temminck) เป็นต้น อันดับ Coraciiformes 3 วงศ์ 6 สกุล 9 ชนิด เช่น นกตะขาบทู้ง (*Coracias benghalensis* Linnaeus) นกกระเต็นใหญ่ธรรมดา (*Halcyon capensis* Linnaeus) เป็นต้น อันดับ Cuculiformes 2 วงศ์ 2 สกุล 3 ชนิด เช่น นกอีวาบตั๊กแตน (*Cacomantis merulinus* Scopoli) นกกระทาเล็ก (*Centropus bengalensis* Gmelin) เป็นต้น อันดับ Apodiformes 1 วงศ์ 2 สกุล 2 ชนิด ได้แก่ นกแอ่นตาล (*Cypsiurus balasinensis* Gray) นกแอ่นบ้าน (*Apus affinis* Gray) อันดับ Strigiformes 2 วงศ์ 2 สกุล 2 ชนิด นกเค้าโมง (*Glaucidium cuculoides* Vigors) นกตบยุงหางยาว (*Caprimulgus macrurus* Horsfield) อันดับ Columbiformes 2 วงศ์ 2 สกุล 2 ชนิด เช่น นกพิราบป่า (*Columba livia* Gmelin) นกเขาเปล้าธรรมดา (*Treron curvirostra* Gmelin) เป็นต้น อันดับ Gruiformes 1 วงศ์ 1 สกุล 1 ชนิด ได้แก่ นกกวก (*Amaurornis phoenicurus* Pennant) อันดับ Ciconiiformes 3 วงศ์ 4 สกุล 4 ชนิด เช่น นกกระแตแต้แว้ด (*Vanellus indicus* Boddaert) นกยางโทนน้อย (*Mesophoyx intermedia* Wagler) อันดับ Passeriformes 9 วงศ์ 14 สกุล 18 ชนิด เช่น อีกา (*Corvus macrorhynchos* Wagler) นกแซงแซวหางปลา (*Dicrurus macrocercus* Vieillot) นกนางแอ่นบ้าน (*Hirundo rustica* Linnaeus) นกกระจี้ธรรมดา (*Phylloscopus inornatus* Blyth) เป็นต้น (ภาพผนวกที่ 3 และตารางผนวกที่ 5)

ในกลุ่มของนกจัดเป็นสัตว์ที่มีความหลากหลายชนิดมากที่สุดเมื่อเปรียบเทียบกับสัตว์ป่ากลุ่มอื่นๆ เนื่องจากเป็นสัตว์ที่มีประสิทธิภาพในการบิน สามารถเคลื่อนที่ไปได้ไกลในสภาพนิเวศที่หลากหลาย ดังนั้น จึงทำการหาค่าดัชนีความหลากหลาย (Shannon-Wiener index; H') พบว่านกในพื้นที่สวนป่าดอนแสลบ - เลาช่วญ มีค่า H' เท่ากับ 2.25 ซึ่งมีค่าค่อนข้างสูง เนื่องจากในพื้นที่สวนป่ามีความหลากหลายของถิ่นที่อยู่อาศัย ประกอบด้วย พื้นที่ป่าธรรมชาติ พื้นที่ทุ่งหญ้า แหล่งน้ำ และแปลงสวนป่าหลายชั้นอายุ ทำให้สามารถพบนกได้หลากหลายกลุ่ม ทั้งนกที่ชอบป่าทึบ นกที่อาศัยตามขอบป่า และนกที่ชอบพื้นที่โล่ง โดยสถานภาพของชนิดพันธุ์ที่สำรวจพบ สามารถจำแนกได้ดังนี้

2.2.1 สถานภาพตามพระราชบัญญัติสงวนและคุ้มครองสัตว์ป่า พ.ศ. 2535 สัตว์ป่าคุ้มครอง 50 ชนิด เช่น นกโพระดกธรรมดา (*Megalaima lineata* Vieillot) นกจาบคาเคราน้ำเงิน (*Nyctornis athertoni* Jardine and Selby) นกปลีกกล้วยเล็ก (*Arachnothera longirostra* Latham) และ นกกระจิบธรรมดา (*Orthotomus sutorius* Pennant) เป็นต้น

2.2.2 สถานภาพตามสำนักนโยบายและแผนทรัพยากรธรรมชาติและสิ่งแวดล้อม พ.ศ. 2548 ไม่พบสัตว์ป่าที่จัดอยู่ในสถานภาพตามสำนักนโยบายและแผนทรัพยากรธรรมชาติและสิ่งแวดล้อม พ.ศ. 2548

2.2.3 สถานภาพของนกที่พบในพื้นที่สวนป่าดอนแสลบ - เลาช่วญตามการจัดของ IUCN (2010) สถานภาพเป็นกังวลน้อยที่สุดจำนวน 47 ชนิด เช่น นกเขาไฟ (*Streptopelia tranquebarica* Hermann) นกกระแตแต้แว้ด (*Vanellus indicus* Boddaert) นกจาบคาหัวสีส้ม (*Merops leschenaultia* Vieillot) นกเค้าโมง (*Glaucidium cuculoides* Vigors) เป็นต้น

2.3 สัตว์สะเทินน้ำสะเทินบก (Amphibians) จากการรวบรวมข้อมูลและทำการสำรวจสัตว์สะเทินน้ำสะเทินบกในพื้นที่บริเวณสวนป่าดอนแสลบ - เลาชวีญ พบสัตว์สะเทินน้ำสะเทินบก 1 อันดับ คือ อันดับ Anura พบ 5 วงศ์ 10 สกุล 13 ชนิด เช่น อึ่งอ่างบ้าน (*Kaloula pulchra* Gray) อึ่งน้ำเต้า (*Microhyala ornata* Dumeril & Bibron) คางคกบ้าน (*Bufo melanostictus* Schneider) ปาดบ้าน (*Polypedates leucomystax* Gravenhorst) และปาดจิวหลังขีด (*Chirixalus doriae* Boulenger) (ภาพผนวกที่ 4 และตารางผนวกที่ 6) โดยสถานภาพของชนิดพันธุ์ที่สำรวจพบ สามารถจำแนกได้ดังนี้

2.3.1 สถานภาพตามพระราชบัญญัติสงวนและคุ้มครองสัตว์ป่า พ.ศ. 2535 ไม่พบสัตว์ป่าที่จัดอยู่ในสถานภาพคุ้มครอง

2.3.2 สถานภาพตามสำนักนโยบายและแผนทรัพยากรธรรมชาติและสิ่งแวดล้อม พ.ศ. 2548 สถานภาพเป็นกังวลน้อยที่สุด จำนวน 11 ชนิด ได้แก่ เช่น คางคกบ้าน (*Bufo melanostictus* Schneider) กบนา (*Hoplobatrachus rugulosus* Wiegman) เขียดจระเข้ (*Occidozyga lima* Gravenhorst) อึ่งแม่หนาว (*Microhyala berdmorei* Blyth) อึ่งน้ำเต้า (*Microhyala ornata* Dumeril & Bibron) และ ปาดบ้าน (*Polypedates leucomystax* Gravenhorst) เป็นต้น และสถานภาพที่มีข้อมูลไม่เพียงพอ 1 ชนิด คือ กบหนอง (*Fejervarya limnocharis* Boie)

2.3.3 สถานภาพตามการจัดของ IUCN (2010) สถานภาพเป็นกังวลน้อยที่สุด จำนวน 11 ชนิด เช่น คางคกบ้าน (*Bufo melanostictus* Schneider) อึ่งน้ำเต้า (*Microhyala ornata* Dumeril & Bibron) ปาดบ้าน (*Polypedates leucomystax* Gravenhorst) และอึ่งอ่างบ้าน (*Kaloula pulchra* Gray) เป็นต้น

2.4 สัตว์เลื้อยคลาน (Reptiles) จากการรวบรวมข้อมูลและทำการสำรวจสัตว์เลื้อยคลานในพื้นที่บริเวณสวนป่าดอนแสลบ - เลาชวีญ พบสัตว์เลื้อยคลาน 1 อันดับ คือ อันดับ Squamata พบ 8 วงศ์ 15 สกุล 17 ชนิด เช่น จิ้งจกหางแบน (*Cosymbotus platyurus* Scghneider) กิ้งก่าบินคอดแดง (*Draco blanfordii* Boulenger) กิ้งก่าหัวแดง (*Calotes versicolor* Daudin) เหี้ย (*Varanus salvator* Laurenti) งูเห่าหม้อ (*Naja kaouthia* Lesson) เป็นต้น (ภาพผนวกที่ 5 และตารางผนวกที่ 7) โดยสถานภาพของชนิดพันธุ์ที่สำรวจพบ สามารถจำแนกได้ดังนี้

2.4.1 สถานภาพตามพระราชบัญญัติสงวนและคุ้มครองสัตว์ป่า พ.ศ. 2535 พบ สัตว์ป่าคุ้มครอง 5 ชนิด เช่น กิ้งก่าเขาลี (*Acanthosaura lepidogaster* Cuvier) และงูสิงบ้าน (*Ptyas korros* Schlegel) เหี้ย (*Varanus salvator* Laurenti) เป็นต้น

2.4.2 สถานภาพตามสำนักนโยบายและแผนทรัพยากรธรรมชาติและสิ่งแวดล้อม พ.ศ. 2548 พบสัตว์ป่าที่เป็นกังวลน้อยที่สุดจำนวน 17 ชนิด เช่น จิ้งจกหางหนาม (*Hemidactylus frenatus* Dumeril & Bibron) จิ้งจกหางเรียบ (*Hemidactylus garnotii* Dumeril & Bibron) จิ้งจกหางแบน (*Cosymbotus platyurus* Scghneider) ตุ๊กแกบ้าน (*Gekko gecko* Linnaeus) กิ้งก่าเขาลี (*Acanthosaura lepidogaster* Cuvier) กิ้งก่าหัวแดง (*Calotes versicolor* Daudin) จิ้งเหลนบ้าน (*Mabuya multifasciata* Kuhl) งูลายสอสวน (*Xenochrophis flavipunctatus* Hallowell) งูลายสาบคอดแดง (*Rhabdophis subminiatus* Schlegel) เป็นต้น

2.4.3 สถานภาพตามการจัดของ IUCN (2010) ไม่พบสัตว์ป่าที่จัดอยู่ในสถานภาพตามการจัดของ IUCN (2010)

ตารางที่ 4 สรุปสถานภาพของสัตว์ป่าในพื้นที่สวนป่าดอนแสลบ - เลาชวีญ จังหวัดกาญจนบุรี

สถานภาพ (status)		สัตว์เสี่ยงสูญพันธุ์	นก	สัตว์สะเทินน้ำสะเทินบก	สัตว์เลื้อยคลาน
พรบ.	สัตว์ป่าสงวน	-	-	-	-
	สัตว์ป่าคุ้มครอง	2	50	-	5
สผ. 2548	สูญพันธุ์ (Extinct)	-	-	-	-
	สูญพันธุ์ในธรรมชาติ (Extinct in the wild)	-	-	-	-
	ใกล้สูญพันธุ์อย่างยิ่ง (Critically endangered)	-	-	-	-
	ใกล้สูญพันธุ์ (Endangered)	-	-	-	-
	มีแนวโน้มใกล้สูญพันธุ์ (Vulnerable)	-	-	-	-
	ใกล้ถูกคุกคาม (Near threatened)	-	-	-	-
	เป็นกังวลน้อยที่สุด (Least concern)	16	47	11	17
	ข้อมูลไม่เพียงพอ (Data deficient)	-	-	1	-
IUCN 2010	สูญพันธุ์ (Extinct)	-	-	-	-
	สูญพันธุ์ในธรรมชาติ (Extinct in the wild)	-	-	-	-
	ใกล้สูญพันธุ์อย่างยิ่ง (Critically endangered)	-	-	-	-
	ใกล้สูญพันธุ์ (Endangered)	-	-	-	-
	มีแนวโน้มใกล้สูญพันธุ์ (Vulnerable)	-	-	-	-
	ใกล้ถูกคุกคาม (Near threatened)	-	-	-	-
	เป็นกังวลน้อยที่สุด (Least concern)	16	50	11	-
	ข้อมูลไม่เพียงพอ (Data deficient)	-	-	-	-

## 1. ความหลากหลายทางชีวภาพพรรณพืช (Plant diversity)

ความหลากหลายทางชีวภาพพรรณพืชภายในพื้นที่เพื่อการอนุรักษ์ของสวนป่า พบชนิดพรรณไม้ทั้งหมด 35 ชนิด 27 สกุล 22 วงศ์ และมีค่าดัชนีความหลากหลายชนิด (Shannon-Wiener index; H') เท่ากับ 2.17 พรรณไม้เด่นในพื้นที่เริ่มมีพันธุ์ไม้ท้องถิ่นเข้ามาตั้งตัวได้มากขึ้น ที่สำคัญคือ สะเดา (*Azadirachta indica* A. Juss.) มะค่าแต้ (*Sindora siamensis* Teijsm. ex Miq.) ตะแบกแดง (*Lagerstroemia calyculata* Kurz) กุ๊ก (*Lansea coromandelica* (Houtt.) Merr.) จิ้งป่า (*Bombax anceps* Pierre) มะกอกเกลื่อน (*Canarium subulatum* Guillaumin) และปอแก่นเทา (*Grewia eriocarpa* Juss) เป็นต้น

ในขณะเดียวกันบริเวณพื้นที่โล่ง มีกลุ่มไม้เบิกนำ (pioneer species) ซึ่งส่วนใหญ่เป็นกลุ่มไม้พุ่ม (shrub) หรือไม้ต้นกิ่งไม้พุ่ม (shrubby tree) เช่น มะค่าแต้ (*Sindora siamensis* Teijsm. ex Miq.) เหมือดโลด (*Aporosa villosa* (Wall. ex Lindl.) Baill.) ปี่จั่น (*Dalbergia cana* Graham ex Kurz var. *cana*) ติวส์ม (*Cratoxylum formosum* (Jacq.) Benth. & Hook. f.) ถ่านไฟผี (*Diospyros montana* Roxb.) เป็นต้น แสดงให้เห็นว่า การกันพื้นที่เพื่อการอนุรักษ์ความหลากหลายทางชีวภาพของสวนป่า มีศักยภาพสูงในการรองรับการตั้งตัวของพันธุ์ไม้ท้องถิ่น (native species) และมีแนวโน้มพื้นที่พุ่มเข้าใกล้เคียงกับระบบนิเวศป่าธรรมชาติมากขึ้นในอนาคต

ผลการตรวจสอบสถานภาพ (status) ของพรรณพืชที่สำรวจพบ ไม่พบชนิดพรรณพืชที่ถูกจัดอยู่ในกลุ่มสถานภาพที่หายาก ถูกคุกคาม และใกล้สูญพันธุ์ (rare, threatened and endangered species status) ตามการจัดสถานภาพของ สำนักงานนโยบายและแผนทรัพยากรธรรมชาติและสิ่งแวดล้อม (ONEP, 2006) และ IUCN (2010)

## 2. ความหลากหลายทางชีวภาพสัตว์ป่า (Wildlife diversity)

ความหลากหลายของสัตว์ป่าทั้งสี่กลุ่ม (สัตว์เลี้ยงลูกด้วยนม สัตว์เลื้อยคลาน สัตว์สะเทินน้ำสะเทินบก และนก) ในพื้นที่เพื่อการอนุรักษ์ พบจำนวนทั้งหมด 98 ชนิด กลุ่มนกพบจำนวนชนิดมากที่สุด รองลงมาได้แก่ สัตว์เลี้ยงลูกด้วยนม สัตว์เลื้อยคลาน และสัตว์สะเทินน้ำสะเทินบก ตามลำดับ

ผลการวิเคราะห์สถานภาพของสัตว์ป่าที่สำรวจพบ ตามการจัดจำแนกสถานภาพตามสำนักนโยบายและแผนทรัพยากรธรรมชาติและสิ่งแวดล้อม พ.ศ. 2548 และ IUCN (2010) ไม่พบชนิดพรรณสัตว์ป่าที่ถูกจัดอยู่ในกลุ่มสถานภาพที่ถูกคุกคาม (threatened status) ส่วนใหญ่เป็นกลุ่มที่มีสถานภาพเป็นกังวลน้อยที่สุด (least concern) หรือมีข้อมูลไม่เพียงพอ (data deficient)



## เอกสารอ้างอิง

กรมชลประทาน. 2566. ข้อมูลปริมาณน้ำฝนอ่างเก็บน้ำห้วยเทียน. กรุงเทพฯ

กรมพัฒนาที่ดิน, 2558. ชุดดินที่พบในประเทศไทย. ชุดดิน เลขาขวัญ กลุ่มชุดดินที่ 36 ฐานข้อมูลทรัพยากรดินและแผนแม่บท. สืบค้นวันที่ 8 เมษายน 2567 , จาก [http://iddindee.idd.go.th/SoilSeries/L/2\\_Series\\_\(Lao\).pdf](http://iddindee.idd.go.th/SoilSeries/L/2_Series_(Lao).pdf)

กรมอุตุวิทยามหาวิทยาลัย, 2566. ศูนย์ภูมิอากาศ กองพัฒนาอุตุวิทยามหาวิทยาลัย. ภูมิอากาศจังหวัดกาญจนบุรี

ดอกกรัก มารอด และอุทิศ ภูอินทร์. 2552. นิเวศวิทยาป่าไม้. อักษรสยามการพิมพ์, กรุงเทพฯ.

บุศราวัลย์ จงใจ. 2551. Bureau Veritas Certification Newsletter. Issue 2, Page 9-10.

สำนักงานนโยบายและแผนทรัพยากรธรรมชาติและสิ่งแวดล้อม. 2567. ระบบคลังข้อมูลความหลากหลายทางชีวภาพของประเทศไทย. สืบค้นเมื่อวันที่ 5 เมษายน 2567, จาก <http://thbif.onep.go.th/taxons/browse/plant>.

องค์การบริหารส่วนตำบลทุ่งกระบ่า. 2558. สภาพข้อมูลพื้นฐาน. สืบค้นวันที่ 8 เมษายน 2567 , จาก <http://www.thungkrabam.go.th/index.php/welcome/detail/362/menu>

องค์การอุตสาหกรรมป่าไม้. 2567. ประวัติความเป็นมา. สืบค้นวันที่ 8 เมษายน 2567 , จาก <http://www.fio.co.th/web/index.php/about/2966-historyIUCN>. 2010.

IUCN Red List of Threatened Species Version 2012.4. Retrieved April 23 2020 , <<http://www.iucnredlist.org>>.

# ภาคผนวก

ตารางผนวกที่ 1 รายชื่อพรรณไม้และค่าดัชนีความสำคัญ (importance value index, IVI) ในระดับไม้ต้น (Tree)

ลำดับ	Species	Botanical name	Family	Habit	พื้นที่หน้าตัด (ตร.ม./Ha)	Density (ต้น/Ha)	Rdo (%)	RD (%)	RF (%)	IVI (%)
1	สะเดา	<i>Azadirachta indica</i> A. Juss.	Meliaceae	T	2.42	130	22.54	16.46	11.57	50.57
2	มะค่าแต้	<i>Sindora siamensis</i> Teijsm. ex Miq.	Fabaceae	T	1.53	117	14.28	14.77	12.40	41.44
3	ตะแบกแดง	<i>Lagerstroemia calyculata</i> Kurz	Lythraceae	T	1.15	103	10.76	13.08	13.22	37.07
4	กุ่ม	<i>Lannea coromandelica</i> (Houtt.) Merr.	Anacardiaceae	T	1.91	53	17.80	6.75	7.44	31.99
5	จิวป่า	<i>Bombax anceps</i> Pierre	Malvaceae	T	0.55	33	5.16	4.22	6.61	15.99
6	ปอแก่นเทา	<i>Grewia eriocarpa</i> Juss.	Malvaceae	T	0.38	43	3.59	5.49	4.96	14.03
7	แจง	<i>Maerua siamensis</i> (Kurz) Pax	Capparaceae	T	0.36	50	3.38	6.33	4.13	13.84
8	โมกมัน	<i>Wrightia arborea</i> (Dennst.) Mabb.	Apocynaceae	ST	0.31	40	2.87	5.06	4.13	12.06
9	ถ่านไฟผี้	<i>Diospyros montana</i> Roxb.	Ebenaceae	T	0.20	47	1.91	5.91	4.13	11.95
10	พินซาด	<i>Erythrophleum succirubrum</i> Gagnep.	Fabaceae	T	0.44	23	4.10	2.95	4.13	11.19
11	รัง	<i>Shorea siamensis</i> Miq.	Dipterocarpaceae	T	0.43	20	4.01	2.53	3.31	9.85
12	คำรอก	<i>Ellipanthus tomentosus</i> Kurz	Connaraceae	ST	0.08	13	0.71	1.69	3.31	5.71
13	ตะโกพนม	<i>Diospyros castanea</i> (Craib) H. R.	Ebenaceae	ST	0.11	13	1.04	1.69	2.48	5.21
14	แดง	<i>Xylia xylocarpa</i> (Roxb.) W. Theob.	Fabaceae	T	0.09	13	0.87	1.69	2.48	5.04

ตารางผนวกที่ 1 (ต่อ)

ลำดับ	Species	Botanical name	Family	Habit	พื้นที่หน้าตัด (ตร.ม./Ha)	Density (ต้น/Ha)	Rdo (%)	RD (%)	RF (%)	IVI (%)
15	มะหาด	<i>Lepisanthes rubiginosa</i> (Roxb.) Leenh.	Sapindaceae	S/ST	0.10	17	0.96	2.11	1.65	4.73
16	อีดำ	<i>Diospyros variegata</i> Kurz	Ebenaceae	T	0.04	13	0.41	1.69	1.65	3.75
17	มะกอกป่า	<i>Spondias bipinnata</i> Airy Shaw	Anacardiaceae	T	0.22	7	2.05	0.84	0.83	3.72
18	กระท่อมหมึก	<i>Mitragyna rotundifolia</i> (Roxb.) Kuntze	Rubiaceae	T	0.05	10	0.44	1.27	1.65	3.36
19	มะกอกเกลื้อน	<i>Canarium subulatum</i> Guillaumin	Burseraceae	T	0.07	3	0.67	0.42	0.83	1.92
20	ช่างน้ำว	<i>Ochna integerrima</i> (Lour.) Merr.	Ochnaceae	ST	0.03	7	0.25	0.84	0.83	1.92
21	ตะคร้อ	<i>Schleichera oleosa</i> (Lour.) Merr.	Sapindaceae	T	0.04	3	0.39	0.42	0.83	1.64
22	หมีเหม็น	<i>Litsea glutinosa</i> (Lour.) C. B. Rob.	Lauraceae	T	0.04	3	0.37	0.42	0.83	1.62
23	กาสามปึก	<i>Vitex peduncularis</i> Wall. ex Schauer	Lamiaceae	T	0.04	3	0.34	0.42	0.83	1.59
24	เสลาดำ	<i>Lagerstroemia villosa</i> Wall. ex Kurz	Lythraceae	T	0.03	3	0.25	0.42	0.83	1.50
25	ตี้วส้ม	<i>Cratoxylum formosum</i> (Jacq.) Benth.	Hypericaceae	T	0.03	3	0.25	0.42	0.83	1.49
26	มะเกลือ	<i>Diospyros mollis</i> Griff.	Ebenaceae	T	0.02	3	0.21	0.42	0.83	1.46
27	ตะแบกเปลือกบาง	<i>Lagerstroemia duperreana</i> Pierre	Lythraceae	T	0.01	3	0.11	0.42	0.83	1.36
28	ทองกลางป่า	<i>Erythrina stricta</i> Roxb.	Fabaceae	T	0.01	3	0.10	0.42	0.83	1.35

ตารางผนวกที่ 1 (ต่อ)

ลำดับ	Species	Botanical name	Family	Habit	พื้นที่หน้าตัด (ตร.ม./Ha)	Density (ต้น/Ha)	Rdo (%)	RD (%)	RF (%)	IVI (%)
29	แสลงใจ	<i>Strychnos nux-vomica</i> L.	Loganiaceae	ST	0.01	3	0.09	0.42	0.83	1.34
30	เหมือดโสด	<i>Aporosa villosa</i> (Wall. ex Lindl.) Baill.	Phyllanthaceae	S/ST	0.01	3	0.08	0.42	0.83	1.33
					10.72	790	100	100	100	300

ตารางผนวกที่ 2 รายชื่อพรรณไม้และค่าดัชนีความสำคัญ (importance value index, IVI) ในระดับไม้หนุ่ม (Sapling)

ลำดับ	Species	Botanical name	Family	Habit	Density (ต้น/Ha)	RD (%)	RF (%)	IVI (%)
1	มะค่าแต้	<i>Sindora siamensis</i> Teijsm. ex Miq.	Fabaceae	T	250	12.24	10.64	22.88
2	เหมือดโสด	<i>Aporosa villosa</i> (Wall. ex Lindl.) Baill.	Phyllanthaceae	S/ST	208	10.20	10.64	20.84
3	ปี่จั่น	<i>Dalbergia cana</i> Graham ex Kurz var. <i>cana</i>	Fabaceae	T	167	8.16	8.51	16.67
4	ดี้วส้ม	<i>Cratoxylum formosum</i> (Jacq.) Benth. & Hook. f.	Hypericaceae	T	208	10.20	6.38	16.59
5	ถ่านไฟผี	<i>Diospyros montana</i> Roxb.	Ebenaceae	T	250	12.24	4.26	16.50
6	สะเดา	<i>Azadirachta indica</i> A. Juss.	Meliaceae	T	146	7.14	8.51	15.65
7	แจง	<i>Maerua siamensis</i> (Kurz) Pax	Capparaceae	T	125	6.12	6.38	12.51
8	พันชาด	<i>Erythrophleum succirubrum</i> Gagnep.	Fabaceae	T	125	6.12	6.38	12.51
9	ตะโกพนม	<i>Diospyros castanea</i> (Craib) H. R. Fletcher	Ebenaceae	ST	63	3.06	6.38	9.44
10	เปล้าใหญ่	<i>Croton persimilis</i> Müll. Arg.	Euphorbiaceae	S/ST	104	5.10	4.26	9.36
11	โมกมัน	<i>Wrightia arborea</i> (Dennst.) Mabb.	Apocynaceae	ST	83	4.08	4.26	8.34
12	หมี่เหม็น	<i>Litsea glutinosa</i> (Lour.) C. B. Rob.	Lauraceae	T	83	4.08	4.26	8.34
13	กาสามปึก	<i>Vitex peduncularis</i> Wall. ex Schauer	Lamiaceae	T	63	3.06	4.26	7.32
14	ตะแบกแดง	<i>Lagerstroemia calyculata</i> Kurz	Lythraceae	T	63	3.06	4.26	7.32

ตารางผนวกที่ 2 (ต่อ)

ลำดับ	Species	Botanical name	Family	Habit	Density (ต้น/Ha)	RD (%)	RF (%)	IVI (%)
15	ขี้ไต้	<i>Terminalia nigrovenulosa</i> Pierre	Combretaceae	T	21	1.02	2.13	3.15
16	จิ้งป่า	<i>Bombax anceps</i> Pierre	Malvaceae	T	21	1.02	2.13	3.15
17	มะหาด	<i>Lepisanthes rubiginosa</i> (Roxb.) Leenh.	Sapindaceae	S/ST	21	1.02	2.13	3.15
18	เหมือดจี่	<i>Memecylon scutellatum</i> (Lour.) Hook. & Arn.	Melastomataceae	S/ST	21	1.02	2.13	3.15
19	อีดำ	<i>Diospyros variegata</i> Kurz	Ebenaceae	T	21	1.02	2.13	3.15
					2,042	100	100	200

ตารางผนวกที่ 3 รายชื่อพรรณไม้และค่าดัชนีความสำคัญ (importance value index, IVI) ในระดับกล้าไม้ (Seedling)

ลำดับ	Species	Botanical name	Family	Habit	Density (ต้น/Ha)	RD (%)	RF (%)	IVI (%)
1	เหมือดจี้	<i>Memecylon scutellatum</i> (Lour.) Hook. & Arn.	Melastomataceae	S/ST	9000	31.76	15.56	47.32
2	เปล้าใหญ่	<i>Croton persimilis</i> Müll. Arg.	Euphorbiaceae	S/ST	3000	10.59	13.33	23.92
3	พันชาด	<i>Erythrophleum succirubrum</i> Gagnep.	Fabaceae	T	1333	4.71	6.67	11.37
4	มะค่าแต้	<i>Sindora siamensis</i> Teijsm. ex Miq. var. <i>siamensis</i>	Fabaceae	T	1333	4.71	6.67	11.37
5	เหมือดโลด	<i>Aporosa villosa</i> (Wall. ex Lindl.) Baill.	Phyllanthaceae	S/ST	1333	4.71	6.67	11.37
6	ตัวส้ม	<i>Cratoxylum formosum</i> (Jacq.) Benth. & Hook.	Hypericaceae	T	1667	5.88	4.44	10.33
7	แจง	<i>Maerua siamensis</i> (Kurz) Pax	Capparaceae	T	1333	4.71	4.44	9.15
8	ปี่จั่น	<i>Dalbergia cana</i> Graham ex Kurz var. <i>cana</i>	Fabaceae	T	1333	4.71	4.44	9.15
9	เสลาดำ	<i>Lagerstroemia villosa</i> Wall. ex Kurz	Lythraceae	T	1333	4.71	4.44	9.15
10	ตะโกพนม	<i>Diospyros castanea</i> (Craib) H. R. Fletcher	Ebenaceae	ST	1000	3.53	4.44	7.97
11	จิ้งป่า	<i>Bombax anceps</i> Pierre	Malvaceae	T	667	2.35	4.44	6.80
12	แดง	<i>Xylia xylocarpa</i> (Roxb.) W. Theob. var. <i>kerrii</i>	Fabaceae	T	667	2.35	4.44	6.80
13	สะเดา	<i>Azadirachta indica</i> A. Juss.	Meliaceae	T	667	2.35	4.44	6.80
14	ปอแก่นเทา	<i>Grewia eriocarpa</i> Juss.	Malvaceae	T	667	2.35	2.22	4.58

ตารางผนวกที่ 3 (ต่อ)



ลำดับ	Species	Botanical name	Family	Habit	Density (ต้น/Ha)	RD (%)	RF (%)	IVI (%)
15	ผักหวานป่า	<i>Melientha suavis</i> Pierre	Opiliaceae	S/ST	667	2.35	2.22	4.58
16	มะหาด	<i>Lepisanthes rubiginosa</i> (Roxb.) Leenh.	Sapindaceae	S/ST	667	2.35	2.22	4.58
17	โมกมัน	<i>Wrightia arborea</i> (Dennst.) Mabb.	Apocynaceae	ST	667	2.35	2.22	4.58
18	กาสามปึก	<i>Vitex peduncularis</i> Wall. ex Schauer	Lamiaceae	T	333	1.18	2.22	3.40
19	ตะแบกแดง	<i>Lagerstroemia calyculata</i> Kurz	Lythraceae	T	333	1.18	2.22	3.40
20	อีดำ	<i>Diospyros variegata</i> Kurz	Ebenaceae	T	333	1.18	2.22	3.40
					28,333	100	100	200

ตารางผนวกที่ 4 ชนิดสัตว์เลื้อยลูกด้วยนมที่สำรวจพบบริเวณ พื้นที่อนุรักษ์สวนป่าดอนแสลบ – เลาช่วญ จังหวัดกาญจนบุรี

ลำดับ	ชื่อสามัญ	ชื่อวิทยาศาสตร์	ชนิดสัตว์ที่สำรวจพบ	สถานภาพ		
				IUCN 2010	สผ 2005	พรบ. 2535
Order Lagomorpha						
Family Leporidae						
1	กระต่ายป่า	<i>Lepus pequensis</i> Blyth	+			ค
Order Rodentia						
Family Sciuridae						
2	กระรอกทองแดง	<i>Callosciurus erythraeus</i> Pallas	+	LC	LC	
3	กระรอกปลายหางดำ	<i>Callosciurus caniceps</i> Gray	+	LC	LC	
4	กระจ๊อน	<i>Menetes berdmorei</i> Blyth	+	LC	LC	
Family Muridae						
5	หนูท้องขาว	<i>Rattus rattus</i> Linnaeus	+	LC	LC	
6	หนูนาเล็ก	<i>Rattus losea</i> Swinhoe	+	LC	LC	
7	หนูนาใหญ่	<i>Rattus argentiventer</i> Robinson & Kloss	+	LC	LC	
8	หนูพุกใหญ่	<i>Bandicota indica</i> Bechstein	+	LC	LC	
9	อ้นใหญ่	<i>Rhizomys sumatrensis</i> Raffles	+	LC	LC	
10	อ้นเล็ก	<i>Cannomys badius</i> Hodgson	+	LC	LC	

ตารางผนวกที่ 4 (ต่อ)

ลำดับ	ชื่อสามัญ	ชื่อวิทยาศาสตร์	ชนิดสัตว์ที่สำรวจพบ	สถานภาพ		
				IUCN 2010	สผ 2005	พรบ. 2535
11	อึ่งกลาง	<i>Rhizomys pruinosus</i> Blyth	+	LC	LC	
	Order Carnivora					
	Family Viverridae					
12	อีเห็นหูต่าง, อีเห็นหน้าขาว	<i>Arctogalidaia trivirgata</i> Gray	+			
13	อีเห็นข้างลาย	<i>Paradoxurus hermaphroditus</i> Pallas	+	LC	LC	
	Order Erinaceomorpha					
	Family Erinaceidae					
14	หนูผีหางหมู	<i>Hylomys suillus</i> Muller	+	LC	LC	
	Order Chiroptera					
	Family Pteropodidae					
15	ค้างคาวบัวฟันรี	<i>Rousettus leschenaulti</i> Desnarest	+	LC	LC	
16	ค้างคาวขอบหูขาวกลาง	<i>Cynopterus sphinx</i> Vahl	+	LC	LC	

ตารางผนวกที่ 4 (ต่อ)

ลำดับ	ชื่อสามัญ	ชื่อวิทยาศาสตร์	ชนิดสัตว์ที่สำรวจพบ	สถานภาพ		
				IUCN 2010	สผ 2005	พรบ. 2535
Order Scandentia						
Family Tupaiidae						
17	กระแตไต่	<i>Tupaia gils</i> Diard	+			
18	กระแตเล็ก	<i>Tupaia minor</i> Gunther	+	LC	LC	ค
Family Suidae						
19	หมูป่า	<i>Sus scrofa</i> Linnaeus	+	LC	LC	

หมายเหตุ:

+ = สำรวจพบในพื้นที่

EX = สูญพันธุ์ (Extinct)

EN = ใกล้สูญพันธุ์ (Endangered)

LC = ไม่น่ากังวล (Least concern)

EW = สูญพันธุ์ในธรรมชาติ (Extinct in the wild) CR = เสี่ยงต่อการสูญพันธุ์อย่างยิ่ง (Critically endangered)

VU = มีแนวโน้มใกล้สูญพันธุ์ (Vulnerable)

NT = ใกล้ถูกคุกคาม (Near threatened)

DD = ข้อมูลไม่เพียงพอ (Data deficient)

ตารางผนวกที่ 5 ชนิดนกที่สำรวจพบบริเวณพื้นที่อนุรักษ์สวนป่าดอนแสลบ – เลาช่วญ จังหวัดกาญจนบุรี

ลำดับ	ชื่อสามัญ	ชื่อวิทยาศาสตร์	ชนิดสัตว์ที่สำรวจพบ	สถานภาพ		
				IUCN 2010	สพ 2005	พรบ. 2535
Order Galliformes						
Family Phasianidae						
1	นกกระทาทู่	<i>Francolinus pintadeanus</i> Scopoli	+	LC		ค
2	ไก่ป่า	<i>Gallus gallus</i> Linnaeus	+	LC		ค
Order Piciformes						
Family Megalaimidae						
3	นกตั้งล้อ	<i>Megalaima virens</i> Boddaert	+	LC		ค
4	นกโพระดกธรรมดา	<i>Megalaima lineata</i> Vieillot	+	LC		ค
5	นกโพระดกหูเขียว	<i>Megalaima faiostricta</i> Temminck	+	LC		ค
6	นกตีทอง	<i>Megalaima haemacephala</i> Muller	+	LC		ค
Order Coraciiformes						
Family Coraciidae						
7	นกตะขาบทุ่ง	<i>Coracias benghalensis</i> Linnaeus	+	LC		ค

ตารางผนวกที่ 5 (ต่อ)

ลำดับ	ชื่อสามัญ	ชื่อวิทยาศาสตร์	ชนิดสัตว์ที่สำรวจพบ	สถานภาพ		
				IUCN 2010	สผ 2005	พรบ. 2535
<b>Family Alcedinidae</b>						
8	นกกระเต็นน้อยธรรมดา	<i>Alcedo atthis</i> Linnaeus	+	LC		ค
9	นกกระเต็นใหญ่ธรรมดา	<i>Halcyon capensis</i> Linnaeus	+			ค
10	นกกระเต็นอกขาว	<i>Halcyon smyrnensis</i> Linnaeus	+	LC		ค
11	นกกระเต็นหัวดำ	<i>Halcyon pileata</i> Boddaert	+	LC		ค
12	นกกระเต็นลาย	<i>Lacedo pulchella</i> Horsfield	+	LC		ค
<b>Family Meropidae</b>						
13	นกจาบคาเคราน้ำเงิน	<i>Nyctornis athertoni</i> Jardine and Selby	+	LC		ค
14	นกจาบคาเล็ก	<i>Merops orientalis</i> Latham	+	LC		ค
15	นกจาบคาหัวสีส้ม	<i>Merops leschenaulti</i> Vieillot	+	LC		ค
<b>Order Cuculiformes</b>						
<b>Family Cuculidae</b>						
16	นกอีวาบตั๊กแตน	<i>Cacomantis merulinus</i> Scopoli	+	LC		ค
<b>Family Centropodidae</b>						
17	นกกระปูดใหญ่	<i>Centopus sinensis</i> Stephens	+	LC		ค

ตารางผนวกที่ 5 (ต่อ)

ลำดับ	ชื่อสามัญ	ชื่อวิทยาศาสตร์	ชนิดสัตว์ที่สำรวจพบ	สถานภาพ		
				IUCN 2010	สพ 2005	พรบ. 2535
18	นกกระปูดเล็ก	<i>Centropus bengalensis</i> Gmelin	+	LC		ค
	Order Apodiformes					
	Family Apodidae					
19	นกแอ่นตาล	<i>Cypsiurus balasinensis</i> Gray	+	LC		ค
20	นกแอ่นบ้าน	<i>Apus affinis</i> Gray	+			ค
	Order Strigiformes					
	Family Strigidae					
21	นกเค้าโมง นกเค้าแมว	<i>Glaucidium cuculoides</i> Vigors	+	LC		ค
	Family Caprimulgidae					
22	นกตบยุงหางยาว	<i>Caprimulgus macrurus</i> Horsfield	+	LC		ค
	Order Columbiformes					
	Family Columbidae					
23	นกพิราบป่า	<i>Columba livia</i> Gmelin	+	LC		
24	นกเขาใหญ่	<i>Streptopelia chinensis</i> Scopoli	+	LC		ค
25	นกเขาไฟ	<i>Streptopelia tranquebarica</i> Hermann	+	LC		ค

ตารางผนวกที่ 5 (ต่อ)

ลำดับ	ชื่อสามัญ	ชื่อวิทยาศาสตร์	ชนิดสัตว์ที่สำรวจพบ	สถานภาพ		
				IUCN 2010	สพ 2005	พรบ. 2535
26	นกเขาเปล้าธรรมดา	<i>Treron curvirostra</i> Gmelin	+	LC		ค
	Order Gruiformes					
	Family Rallidae					
27	นกแก้ว	<i>Amaurornis phoenicurus</i> Pennant	+	LC		ค
	Order Ciconiiformes					
	Family Charadriidae					
28	นกกระแตแต้แว้ด	<i>Vanellus indicus</i> Boddaert	+	LC		ค
	Family Accipitridae					
29	เหยี่ยวรุ้ง	<i>Spilornis cheela</i> Latham	+	LC		ค
30	เหยี่ยวนกเขาชิศรา	<i>Accipiter badius</i> Gmelin	+	LC		ค
	Family Ardeidae					
31	นกยางโทนน้อย	<i>Mesophoyx intermedia</i> Wagler	+	LC		ค



ตารางผนวกที่ 5 (ต่อ)

ลำดับ	ชื่อสามัญ	ชื่อวิทยาศาสตร์	ชนิดสัตว์ที่สำรวจพบ	สถานภาพ		
				IUCN 2010	สผ 2005	พรบ. 2535
<b>Order Passeriformes</b>						
<b>Family Corvidae</b>						
32	อีกา	<i>Corvus macrorhynchos</i> Wagler	+	LC		ค
33	นกแอ่นพง	<i>Artamus fuscus</i> Vieillot	+	LC		ค
34	นกอีแพรดแถบอกดำ	<i>Rhipidura javanica</i> Sparrman	+	LC		ค
35	นกแซงแซวหางปลา	<i>Dicrurus macrocercus</i> Vieillot	+	LC		ค
36	นกแซงแซวหางบ่วงเล็ก	<i>Dicrurus remifer</i> Temminck	+	LC		ค
<b>Family Muscicapidae</b>						
37	นกกาขเหน็บ้าน	<i>Copsychus saularis</i> Linnaeus	+	LC		ค
38	นกกาขเหน็บาง	<i>Copsychus malabaricus</i> Scopoli	+	LC		ค
<b>Family Hirundinidae</b>						
39	นกนางแอ่นบ้าน	<i>Hirundo rustica</i> Linnaeus	+	LC		ค
<b>Family Pycnonotidae</b>						
40	นกปรอดเหลืองหัวจุก	<i>Pycnonotus melanicterus</i> Gmelin	+	LC		ค
41	นกปรอดสวน	<i>Pycnonotus blanfordi</i> Jerdon	+	LC		ค

ตารางผนวกที่ 5 (ต่อ)

ลำดับ	ชื่อสามัญ	ชื่อวิทยาศาสตร์	ชนิดสัตว์ที่สำรวจพบ	สถานภาพ		
				IUCN 2010	สพ 2005	พรบ. 2535
42	นกปรอดสวน	<i>Pycnonotus blanfordi</i> Jerdon	+	LC		ค
43	นกปรอดโองเมืองเหนือ	<i>Alophoixus pallidus</i> Swinhoe	+	LC		ค
<b>Family Cisticolidae</b>						
44	นกกระจิบหญ้าสีข้างแดง	<i>Prinia rufescens</i> Blyth	+	LC		ค
<b>Family Zosteropidae</b>						
<b>Family Sylviidae</b>						
45	นกกระจิบธรรมดา	<i>Orthotomus sutorius</i> Pennant	+	LC		ค
46	นกกระจิบธรรมดา	<i>Phylloscopus inornatus</i> Blyth	+	LC		ค
<b>Family Nectariniidae</b>						
47	นกสีชมพูสวน	<i>Dicaeum cruentatum</i> Linnaeus	+	LC		ค
48	นกกินปลีดำม่วง	<i>Nectarinia asiatica</i> Latham	+	LC		ค
49	นกปลีกล้วยเล็ก	<i>Arachnothera longirostra</i> Latham	+	LC		ค
<b>Family Passeridae</b>						
50	นกกระจอกบ้าน	<i>Passer montanus</i> Linnaeus	+	LC		

**หมายเหตุ:**

+ = สํารวจพบในพื้นที่

EX = สูญพันธุ์ (Extinct)

EN = ใกล้สูญพันธุ์ (Endangered)

LC = ไม่น่ากังวล (Least concern)

EW = สูญพันธุ์ในธรรมชาติ (Extinct in the wild) CR = เสี่ยงต่อการสูญพันธุ์อย่างยิ่ง (Critically endangered)

VU = มีแนวโน้มใกล้สูญพันธุ์ (Vulnerable)

NT = ใกล้ถูกคุกคาม (Near threatened)

DD = ข้อมูลไม่เพียงพอ (Data deficient)

ตารางผนวกที่ 6 ชนิดสัตว์สะเทินน้ำสะเทินบกที่สำรวจพบบริเวณพื้นที่ป่าอนุรักษ์สวนป่าดอนแสลบ – เลาช่วญ จังหวัดกาญจนบุรี

ลำดับ	ชื่อสามัญ	ชื่อวิทยาศาสตร์	ชนิดสัตว์ที่สำรวจพบ	สถานภาพ		
				IUCN 2010	สผ 2005	พรบ. 2535
<b>Order Anura</b>						
<b>Family Bufonidae</b>						
1	คางคกบ้าน	<i>Bufo melanostictus</i> Schneider	+	LC	LC	
<b>Family Dicoglossidae</b>						
2	กบหนอง, เขียดอีโม้	<i>Fejervarya limnocharis</i> Boie	+	LC	DD	
3	กบนา	<i>Hoplobatrachus rugulosus</i> Wiegman	+	LC	LC	
4	เขียดจะนา	<i>Occidozyga lima</i> Gravenhorst	+	LC	LC	
5	เขียดหลังป้อม	<i>Occidozyga martensii</i> Peters	+		LC	
<b>Family Microhylidae</b>						
6	อึ่งหลังขีด	<i>Micyletta inornata</i> Boulenger	+		LC	
7	อึ่งอ่างบ้าน	<i>Kaloula pulchra</i> Gray	+	LC		
8	อึ่งแม่หนาว	<i>Microhyla berdmorei</i> Blyth	+	LC	LC	
9	อึ่งน้ำเต้า	<i>Microhyla ornata</i> Dumeril & Bibron	+	LC	LC	
10	อึ่งข้างดำ	<i>Microhyla heymonsi</i> Vogt	+	LC	LC	

ตารางผนวกที่ 6 (ต่อ)

ลำดับ	ชื่อสามัญ	ชื่อวิทยาศาสตร์	ชนิดสัตว์ที่สำรวจพบ	สถานภาพ		
				IUCN 2010	ศพ 2005	พรบ. 2535
Family Ranidae						
11	เขียดจิก	<i>Rana erythraea</i> Schlegel	+	LC	LC	
Family Rhacophoridae						
12	ปาดจิ๋วหลังขีด	<i>Chirixalus doriae</i> Boulenger	+	LC	LC	
13	ปาดบ้าน , เขียดตะปาด	<i>Polypedates leucomystax</i> Gravenhorst	+	LC	LC	

หมายเหตุ:

+ = สำรวจพบในพื้นที่

EX = สูญพันธุ์ (Extinct)

EN = ใกล้สูญพันธุ์ (Endangered)

LC = ไม่น่ากังวล (Least concern)

EW = สูญพันธุ์ในธรรมชาติ (Extinct in the wild) CR = เสี่ยงต่อการสูญพันธุ์อย่างยิ่ง (Critically endangered)

VU = มีแนวโน้มใกล้สูญพันธุ์ (Vulnerable)

NT = ใกล้ถูกคุกคาม (Near threatened)

DD = ข้อมูลไม่เพียงพอ (Data deficient)

ตารางผนวกที่ 7 ชนิดสัตว์เลื้อยคลานที่สำรวจพบบริเวณพื้นที่ป่าอนุรักษ์สวนป่าดอนแสลบ – เลาช่วญ จังหวัดกาญจนบุรี

ลำดับ	ชื่อสามัญ	ชื่อวิทยาศาสตร์	ชนิดสัตว์ที่สำรวจพบ	สถานภาพ		
				IUCN 2010	สผ 2005	พรบ. 2535
<b>Order SQUAMATA</b>						
<b>Family GEKKONIDAE</b>						
1	จิ้งจกหางหนาม	<i>Hemidactylus frenatus</i> Dumeril & Bibron	+		LC	
2	จิ้งจกหางเรียว	<i>Hemidactylus garnotii</i> Dumeril & Bibron	+		LC	
3	จิ้งจกหางแบน	<i>Cosymbotus platyurus</i> Scghneider	+		LC	
4	ตุ๊กแกบ้าน	<i>Gekko gecko</i> Linnaeus	+		LC	
<b>Family AGAMIDAE</b>						
5	กิ้งก่าบินคอแดง	<i>Draco blanfordii</i> Boulenger	+		LC	ค
6	กิ้งก่าเขาเล็ก	<i>Acanthosaura lepidogaster</i> Cuvier	+		LC	ค
7	กิ้งก่าหัวแดง	<i>Calotes versicolor</i> Daudin	+		LC	
<b>Family SCINCIDAE</b>						
9	จิ้งเหลนหางยาว	<i>Mabuya longicaudata</i> Hallowell	+		LC	
10	จิ้งเหลนบ้าน	<i>Mabuya multifasciata</i> Kuhl	+		LC	
11	จิ้งเหลนเรียวท้องเหลือง	<i>Riopa bowringii</i> Gunther	+		LC	

ตารางผนวกที่ 7 (ต่อ)

ลำดับ	ชื่อสามัญ	ชื่อวิทยาศาสตร์	ชนิดสัตว์ที่สำรวจพบ	สถานภาพ		
				IUCN 2010	สผ 2005	พรบ. 2535
	<b>Family VARANIDAE</b>					
12	เหี้ย	<i>Varanus salvator</i> Laurenti	+		LC	ค
13	<b>Family XENOPELTIDAE</b>					
	งูแสงอาทิตย์	<i>Xenopeltis unicolor</i> Boie	+		LC	ค
14	<b>Family PYTHONIDAE</b>					
	งูเหลือม	<i>Python reticulatus</i> Schnider	+		LC	ค
15	<b>Family COLUBRIDAE</b>					
	งูลายสอสวน	<i>Xenochrophis flavipunctatus</i> Hallowell	+		LC	
16	งูลายสาบคอแดง	<i>Rhabdophis subminiatus</i> Schlegel	+		LC	
17	งูสิงบ้าน , งูเห่าทะเล	<i>Ptyas korros</i> Schlegel	+		LC	
18	<b>Family ELAPIDAE</b>					
	งูเห่าหม้อ	<i>Naja kaouthia</i> Lesson	+		LC	

หมายเหตุ:

+ = สํารวจพบในพื้นที่

EX = สูญพันธุ์ (Extinct)

EN = ใกล้สูญพันธุ์ (Endangered)

LC = ไม่น่ากังวล (Least concern)

EW = สูญพันธุ์ในธรรมชาติ (Extinct in the wild) CR = เสี่ยงต่อการสูญพันธุ์อย่างยิ่ง (Critically endangered)

VU = มีแนวโน้มใกล้สูญพันธุ์ (Vulnerable)

NT = ใกล้ถูกคุกคาม (Near threatened)

DD = ข้อมูลไม่เพียงพอ (Data deficient)

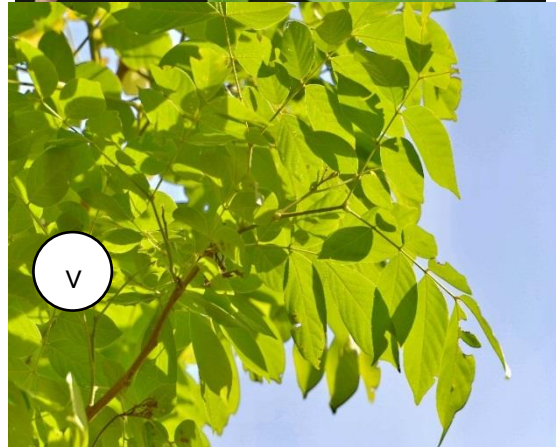
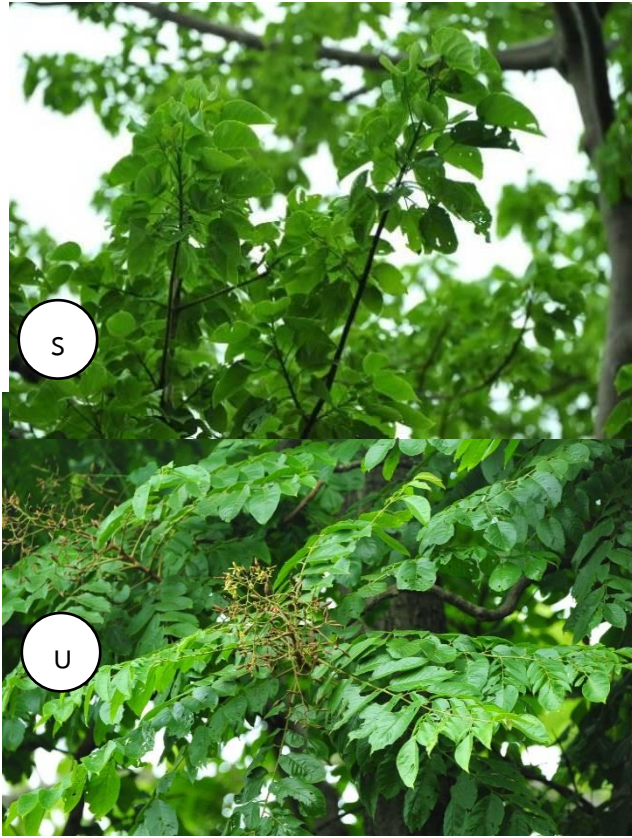




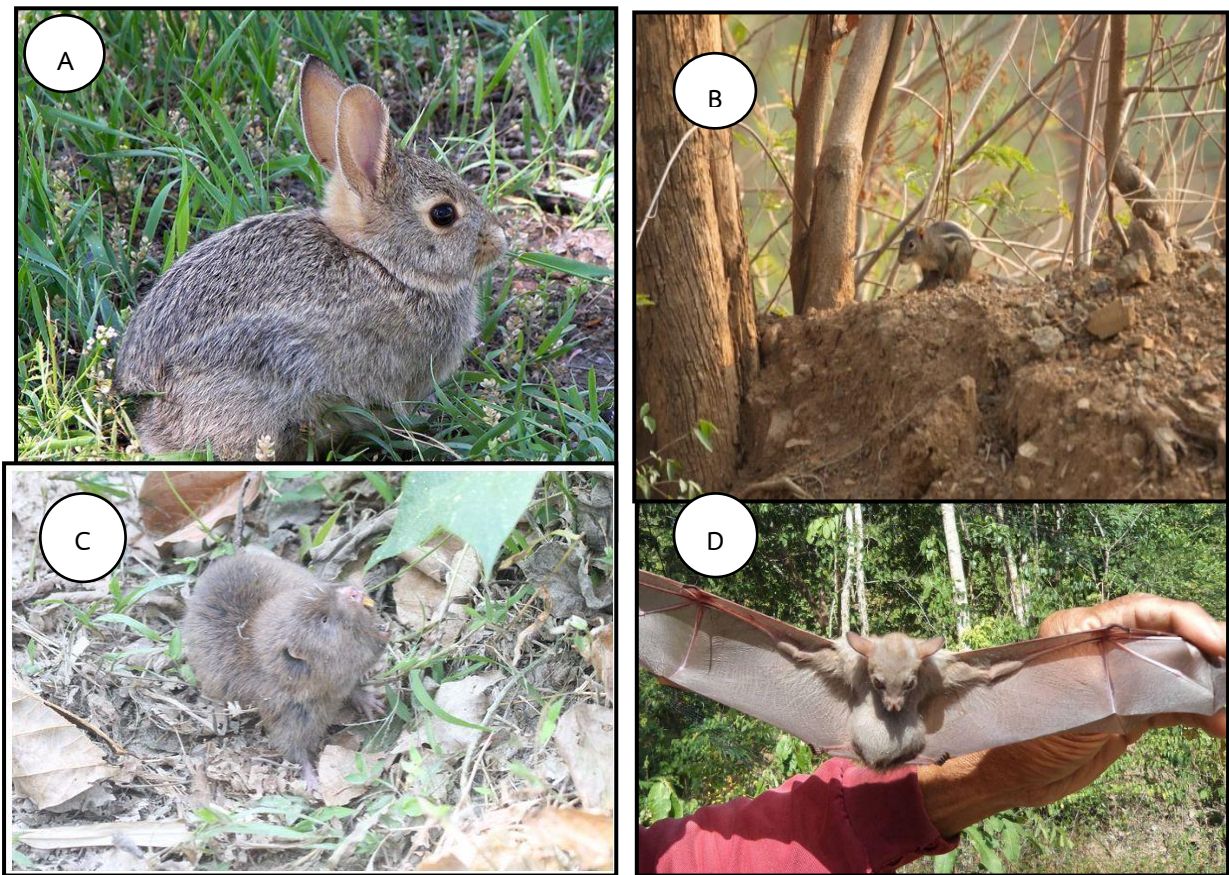
ภาพผนวกที่ 1 ชนิดพรรณไม้เด่นบางชนิดในพื้นที่สวนป่าดอนแสลบ – เลาชวีญ: A) สัก B) มะดุก C) สารธร  
D) ตะคร้อ E) แคนหัวหมู และ F) ฉนวน



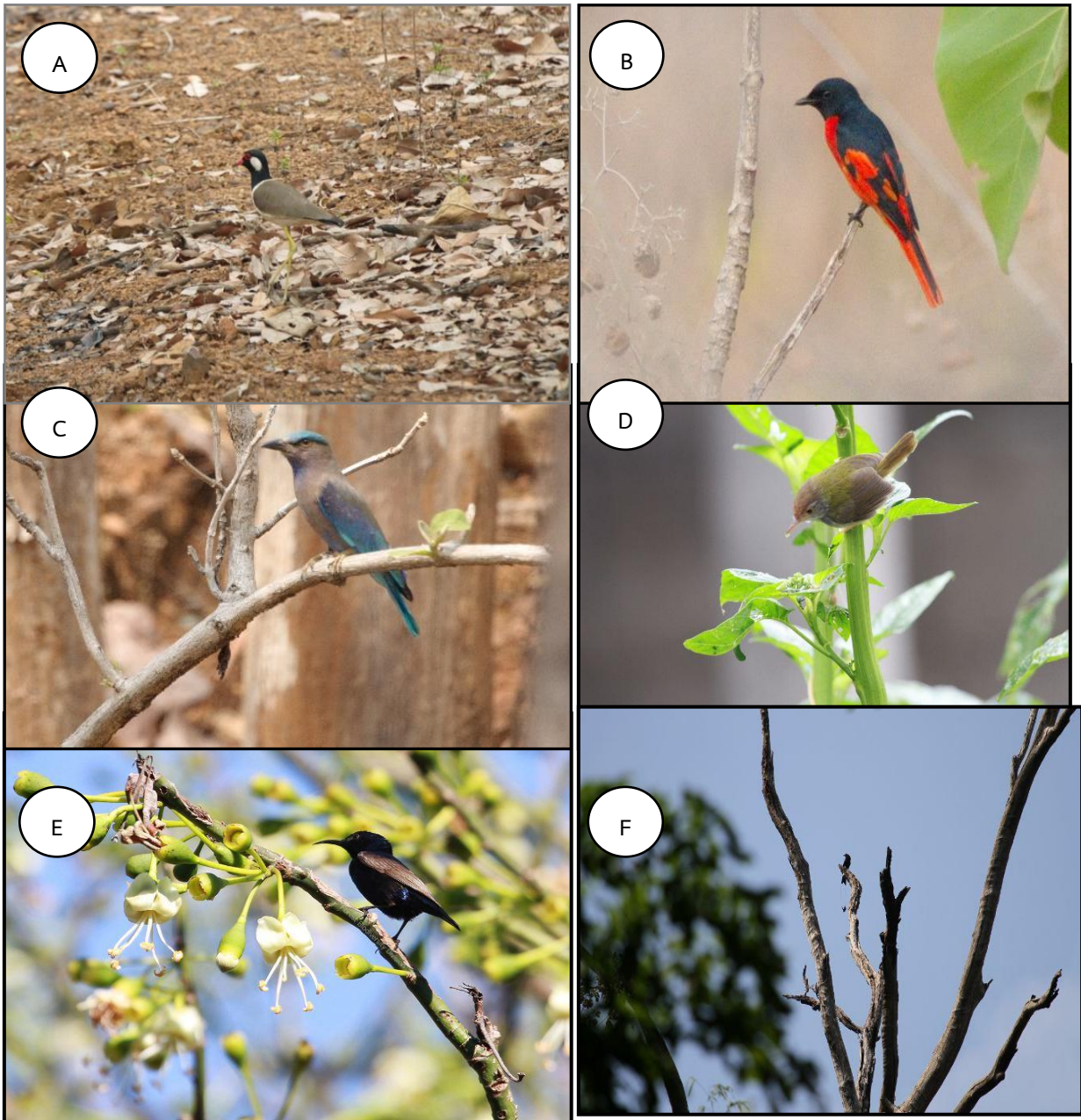
ภาพผนวกที่ 1 (ต่อ) M) ช้อ, N) โมกหลวง, O) ถ่อน , P) กางขี้มอด, Q) มะค่าโมง และ R) ตะเคียนหนู



ภาพผนวกที่ 1 (ต่อ) S) สมพง, T) กระบก , U) ยมหิน , V) แดง และ X) มะเดื่อปล้อง



ภาพผนวกที่ 2 สัตว์เลี้ยงลูกด้วยนมบางชนิดที่พบในพื้นที่สวนป่าดอนแสลบ – เลขวิทยุ: A) กระต่ายป่า, B) กระจ๊อน C) อ้นเล็ก, D) ค้างคาวบัวพันรี



ภาพผนวกที่ 3 นกบางชนิดที่สำรวจพบในพื้นที่สวนป่าดอนแสลบ – เลาชวีญ: A) นกกระแตแต้แว้ด, B) นกพญาไฟใหญ่, C) นกตะขาบทุ่ง, D) นกกระจิบธรรมดา, E) นกกินปลีดำม่วง, และ F) นกแซงแซวหางบ่วงเล็ก



M



N



O



P

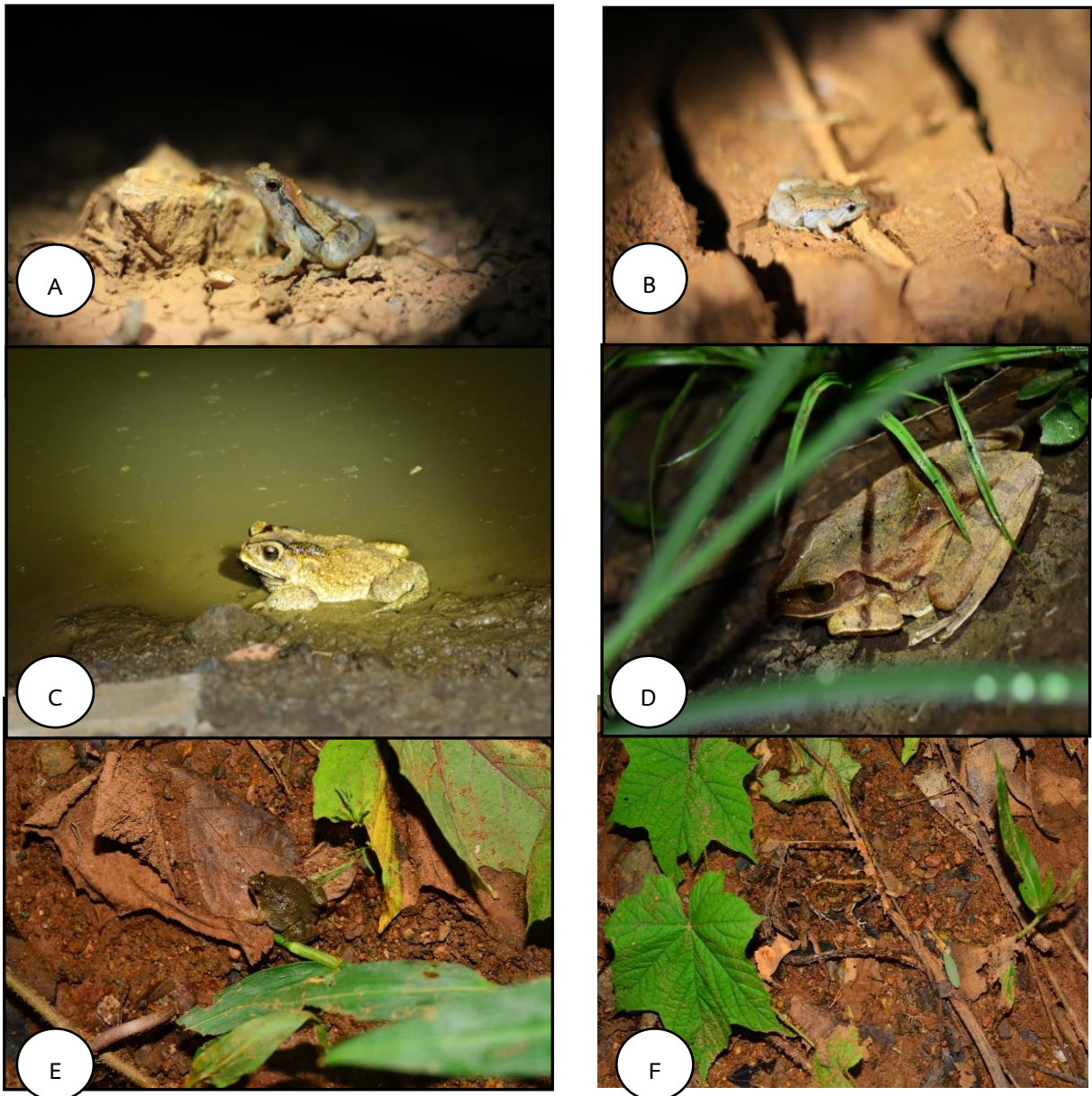


Q

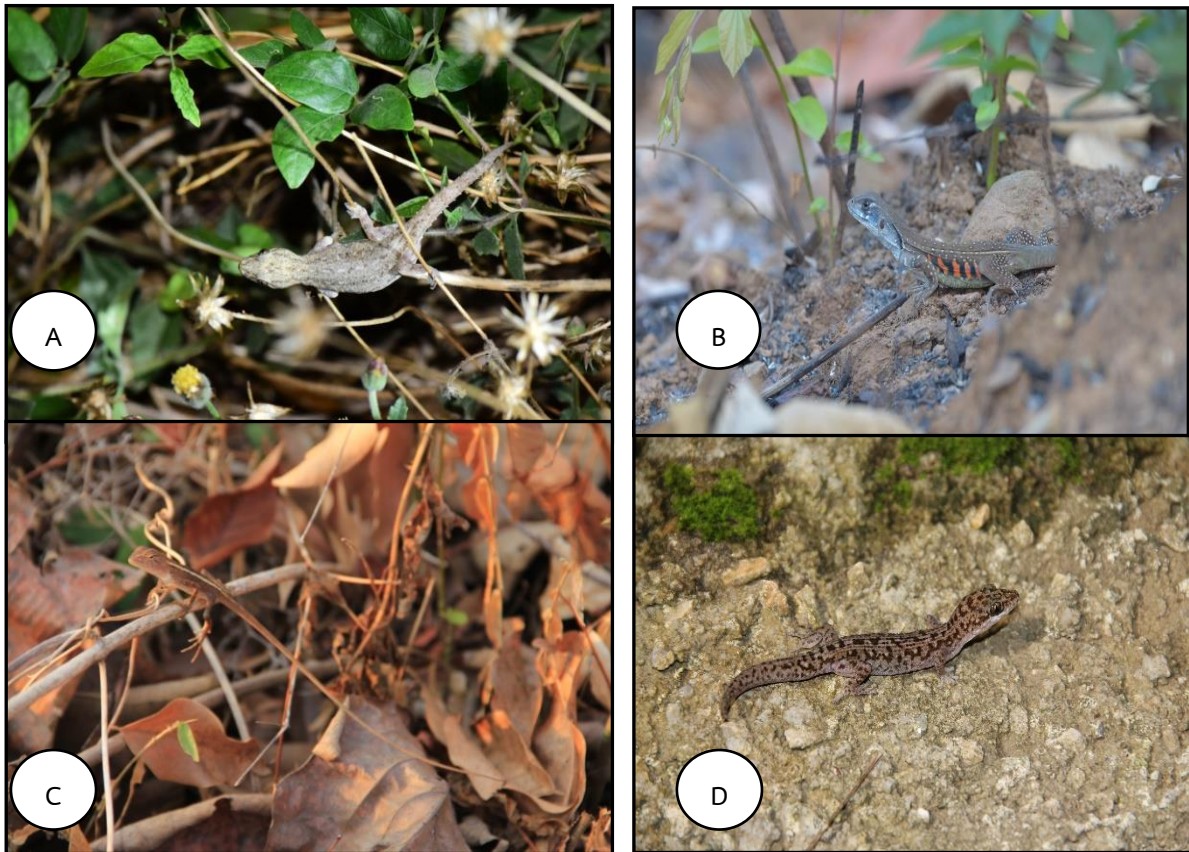


R

ภาพผนวกที่ 3 (ต่อ); M) นกจับแมลงสีฟ้าอ่อน, N) เต้าดินทุ่ง , O) นกกินปลีดำม่วง, P) จับแมลงปีกสีน้ำตาล, Q) ปรอดสวน และ R) นกเอี้ยงสาธิต



ภาพผนวกที่ 4 สัตว์สะเทินน้ำสะเทินบกบางชนิดที่สำรวจพบในพื้นที่สวนป่าดอนแสลบ – เลาช่วญ: A) อึ่งขา  
 คำ, B) อึ่งน้ำเต้า, C) คางคกบ้าน, D) ปาดบ้าน, E) เขียดหลังปุ่มที่ราบ และ F) กบหนอง



ภาพผนวกที่ 5 สัตว์เลื้อยคลานบางชนิดที่สำรวจพบในพื้นที่สวนป่าดอนแสลบ – เลาช่วญ: A) จิ้งจกบ้านทาง  
หนาม B) แย้เหนือ, C) กิ้งก่าแก้วเหนือ, และ D) จิ้งจกดินสยาม



## คณะสำรวจ

คณะสำรวจ และตรวจติดตามความหลากหลายทางชีวภาพ องค์การอุตสาหกรรมป่าไม้เขตบ้านโป่ง

- |  |                |
|--|----------------|
| 1) นายสิทธิพร ไวดาบ หัวหน้างานสวนป่าดอนแสลบ-เลาขวัญ              | ประธานคณะสำรวจ |
| 2) นายฉัญวัฒน์ เครือแก้ว พนักงาน (ระดับ 3) สวนป่าดอนแสลบ-เลาขวัญ | คณะสำรวจ       |
| 3) นายสมบัติ ทองบาง พนักงาน (ระดับ 1) สวนป่าดอนแสลบ-เลาขวัญ      | คณะสำรวจ       |
| 4) นางสาวกนกพร ชุนทอง พนักงาน สวนป่าดอนแสลบ-เลาขวัญ              | คณะสำรวจ       |