



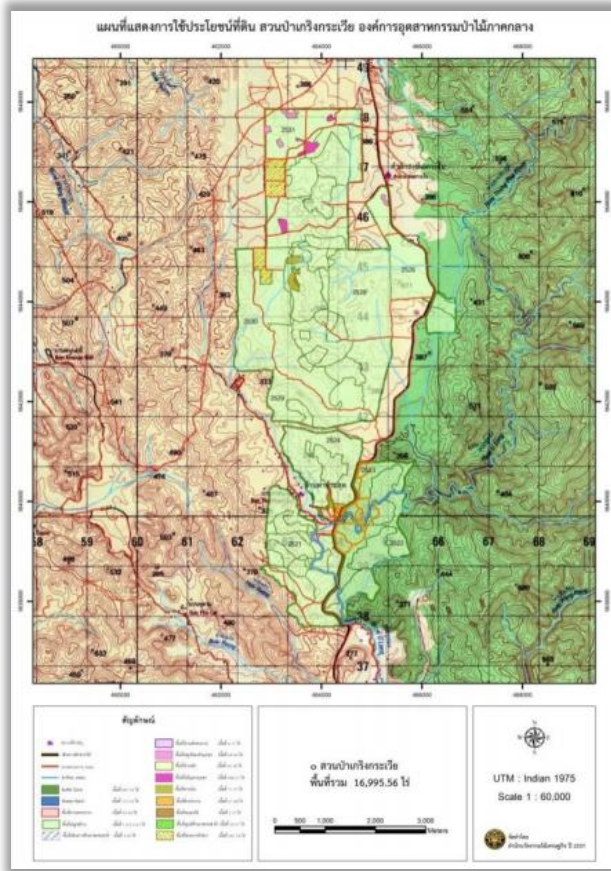
Kroeng Krawia Forest Plantation Management Summary บทสรุปการจัดการสวนป่าอย่างยั่งยืน สวนป่าเกริงกระเวีย องค์การอุตสาหกรรมป่าไม้

สวนป่าเกริงกระเวีย องค์การอุตสาหกรรมป่าไม้เขตบ้านโป่ง

สวนป่าเกริงกระเวีย จังหวัดกาญจนบุรี สังกัดองค์การอุตสาหกรรมป่าไม้เขตบ้านโป่ง องค์การอุตสาหกรรมป่าไม้ภาคกลาง เป็นสวนป่าโครงการที่ 4 ขององค์การอุตสาหกรรมป่าไม้ กระทรวงทรัพยากรธรรมชาติและสิ่งแวดล้อม เดิมเป็นสวนป่าที่ปลูกตามเงื่อนไขสัมปทานทำไม้ บริษัท กาญจนบุรีทำไม้ จำกัด เมื่อพ้นอายุการดูแลบำรุงรักษา (ครบ 6 ปี) ได้ส่งมอบให้กรมป่าไม้ และกรมป่าไม้ได้ส่งมอบให้องค์การอุตสาหกรรมป่าไม้ดูแล

และใช้ประโยชน์ต่อ ตามมติคณะรัฐมนตรี โดยได้มีการส่งมอบ-รับมอบ พื้นที่สวนป่า ทั้งหมด 5 ครั้ง ตั้งแต่ปี พ.ศ.2533-2557 ไม้ที่ปลูกมีไม้สักเป็นสวนใหญ่ รวมพื้นที่สวนป่าที่องค์การอุตสาหกรรมป่าไม้รับมอบมาดำเนินการดูแลรักษา และใช้ประโยชน์ ตั้งแต่แปลงปลูกป่าปี พ.ศ.2521-2531 จำนวน 16,602.12 ไร่

สำนักงานสวนป่าเกริงกระเวียตั้งอยู่เลขที่ 276/26 หมู่ที่ 4 ตำบลท่าขนุน อำเภอทองผาภูมิ จังหวัดกาญจนบุรี พื้นที่แปลงสวนป่าอยู่ในเขตป่าสงวนแห่งชาติเขาพระฤๅษี-บ่อแร่ ตอนที่ 4 และ 5 สำนักงานสวนป่าตั้งอยู่ที่พิกัด UTM ที่ 47P 464289 E, 1639623 N ริมหทางหลวงหมายเลข 323 ในเส้นทางกาญจนบุรี-ด่านเจดีย์สามองค์ กม.13



แผนที่แสดงพื้นที่การดำเนินกิจกรรม

ของงานสวนป่าเกริงกระเวีย ประจำปี 2559



ระบบการจัดการสวนป่าอย่างยั่งยืน

(Sustainable Forest Plantation Management System)

องค์การอุตสาหกรรมป่าไม้ (อ.อ.ป.) เป็นรัฐวิสาหกิจ สังกัดกระทรวงทรัพยากรธรรมชาติและสิ่งแวดล้อม ซึ่งมีนโยบายมุ่งเน้นให้สวนป่าในสังกัดมุ่งปฏิบัติการจัดการสวนป่าอย่างยั่งยืน เพื่อก้าวสู่ระบบการจัดการสวนป่าที่เป็นสากลโดยการ ปลูกสร้างสวนป่า คุ้มครองรักษาบูรณะป่าไม้เพื่อประโยชน์แก่การป่าไม้ โดยได้กำหนดพันธกิจ ประกอบด้วย การพัฒนาที่ดินสวนป่า โดยการอนุรักษ์ และพัฒนาให้เป็นสวนป่าเศรษฐกิจอย่างยั่งยืน เป็นรากฐานการผลิตไม้ และบริการส่งเสริมการปลูกไม้เศรษฐกิจสู่ภาคเอกชน ชุมชนท้องถิ่นอย่างครบวงจร เพื่อตอบสนองความต้องการใช้ไม้ของประเทศอย่างพอเพียง และยั่งยืน ส่งเสริม และสนับสนุนธุรกิจอุตสาหกรรมไม้ เพื่อสร้างมูลค่าเพิ่ม และธุรกิจบริการที่มีป่าไม้เป็นพื้นฐานให้ประชาชนได้รับบริการที่ได้มาตรฐาน มีการจัดการด้านการตลาดอย่างครบวงจร พัฒนาระบบ และสร้างกลไกการตลาดไม้เศรษฐกิจอย่างเป็นธรรม เพื่อให้การปลูกไม้เศรษฐกิจได้รับผลตอบแทนที่คุ้มค่า และยั่งยืน อีกทั้งยังช่วยส่งเสริม และพัฒนาสังคม ชุมชนท้องถิ่น โดยใช้สวนป่าเป็นฐานในการดำเนินงานช่วยเหลือสร้างงานอาชีพให้แก่เกษตรกรรอบเขตสวนป่าตามแนวทางเศรษฐกิจพอเพียง อนุรักษ์ และฟื้นฟูทรัพยากรธรรมชาติ และสิ่งแวดล้อม โดยประชาชนมีส่วนร่วม

การจัดการสวนป่าอย่างยั่งยืน ประกอบด้วยความยั่งยืน 3 ประการ

- ความยั่งยืนด้านสิ่งแวดล้อม
- ความยั่งยืนด้านสังคม
- ความยั่งยืนด้านเศรษฐกิจ

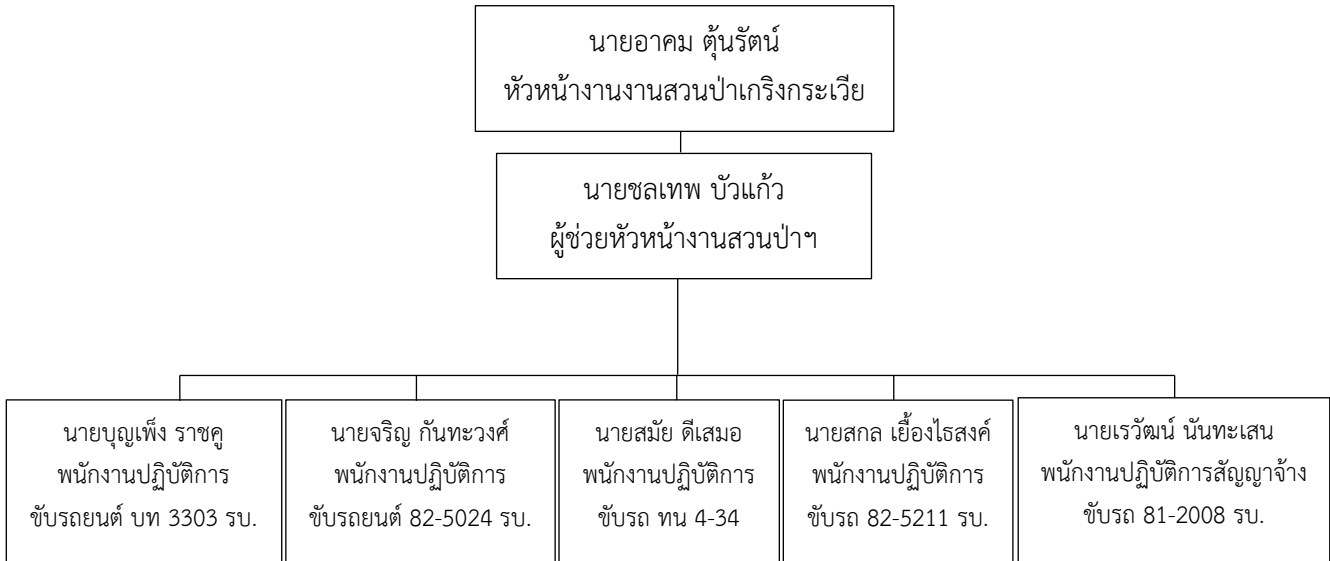
วัตถุประสงค์ในการจัดการสวนป่าอย่างยั่งยืน

- รักษาสภาพสิ่งแวดล้อมในสวนป่า
- ส่งเสริมความหลากหลายทางชีวภาพในพื้นที่อนุรักษ์ของสวนป่า
- ฟื้นฟูสภาพธรรมชาติในสวนป่า
- อนุรักษ์แหล่งที่อยู่อาศัยของพืช และสัตว์หายากที่ถูกคุกคาม และใกล้สูญพันธุ์
- ส่งเสริมสถานภาพด้านสังคม คุณภาพชีวิตที่ดีของชุมชนท้องถิ่น
- สนับสนุนประสิทธิภาพของการใช้ประโยชน์สูงสุดของผลผลิตไม้จากสวนป่า





อัตรากำลังการบริหารจัดการงานสวนป่าเกริงกระเวีย



การดำเนินงานการจัดการสวนป่าอย่างยั่งยืนของงานสวนป่าเกริงกระเวีย

1. ด้านเศรษฐกิจ

- พื้นที่ให้ผลผลิตทั้งหมด	14,224.07	ไร่
- ความเพิ่มพูนเฉลี่ยรายปี	2,275.851	ลบ.ม.

*ข้อมูลดังกล่าว ได้จากการสำรวจปริมาณกำลังผลิตของสวนป่าเกริงกระเวีย

แผนการทำไม้ ประจำปี 2559

: เนื้อที่ - ไร่ : ปริมาตร - ลบ.ม.

แผนการทำไม้ของงานสวนป่าเกริงกระเวีย

ปีที่ดำเนินการ	แปลงปี	เนื้อที่ (ไร่)	ปริมาตร (ลบ.ม.)	วิธีการตัดสาง
2559	-	-	-	-
2560	2524	940	800	Low thinning 2
2561	-	-	-	-
2562	2526	550	2,100	Low thinning 1
2563	-	-	-	-



การปลูกสร้างสวนป่า ประจำปี 2559

- สวนป่าดำเนินการปลูกเสริมรอบตัดพื้นที่ 2 แปลงปี 2559/2529 เนื้อที่ 200 ไร่ พร้อมทั้งบำรุงดูแลตามแผนการดำเนินงานจัดการสวนป่าสัปดาห์แปลงปลูกเสริม
- ดำเนินการบำรุงดูแลสวนป่าไม้สัก และป้องกันการลักลอบขโมยไม้ในพื้นที่สวนป่าเกริงกระเวีย

แผนการปลูกไม้สักของงานสวนป่าเกริงกระเวีย

แปลงปีเดิม	ปี 2559 (ไร่)	ปี 2560 (ไร่)	ปี 2561 (ไร่)	ปี 2562 (ไร่)	ปี 2563 (ไร่)	ปี 2564 (ไร่)	ปี 2565 (ไร่)	ปี 2566 (ไร่)	ปี 2567 (ไร่)	ปี 2568 (ไร่)
2522			200							
2529	200			200						
2524					200				200	
2526						200				
2527							200			
2523								200		
2530		250								200
2528										

2. ด้านสิ่งแวดล้อม

สวนป่าเกริงกระเวีย มีลักษณะเป็นพื้นที่ราบสลับพื้นที่ลาดตามเนินเขา ความลาดชัน 25-30 องศา ความสูงจากระดับน้ำทะเลปานกลางประมาณ 167 เมตร ปริมาณน้ำฝน ตั้งแต่ปี พ.ศ.2549-2557 เฉลี่ยประมาณ 1,885.13 มม./ปี สภาพดินเป็นดินร่วนปนทราย และดินร่วนปนเหนียว(ดินชุดปากช่อง) มีสีน้ำตาลแดง มีหินปูนบางแห่ง สภาพความเป็นกรด-ด่างปานกลาง ระหว่าง 5-6.5 มีลำน้ำที่สำคัญ ได้แก่ ลำห้วยอู่ล่อง ซึ่งมาจากทางทิศตะวันออกของพื้นที่สวนป่า และไหลผ่านแปลงสวนป่าลงมาทางด้านทิศใต้ของสวนป่าไปรวมกับแม่น้ำแควน้อย พื้นที่สวนป่าอยู่ในเขตพื้นที่ป่าสงวนแห่งชาติเขาพระฤๅษี-บ่อแร่ ตอนที่ 4 และ 5 ดำเนินการปลูกสร้างสวนป่าไม้สักโดยงบประมาณขององค์การอุตสาหกรรมป่าไม้ พบชนิดพันธุ์พืช และพันธุ์สัตว์ที่หายาก ถูกคุกคาม หรือใกล้สูญพันธุ์ในพื้นที่ และบริเวณใกล้เคียง ตามรายงานการสำรวจความหลากหลายทางชีวภาพ คณะวนศาสตร์ มหาวิทยาลัยเกษตรศาสตร์ สวนป่าเกริงกระเวีย ได้กำหนดพื้นที่อนุรักษ์รวมทั้งสิ้น 827.43 ไร่ คิดเป็น 5.08 % ของเนื้อที่สวนป่าทั้งหมด โดยแบ่งพื้นที่อนุรักษ์ออกเป็นแต่ละประเภท ดังนี้

1. พื้นที่สองฝั่งลำห้วย (Stream Bank)
2. พื้นที่แนวกันชน (Buffer Zone)
3. พื้นที่ป่ากึ่งธรรมชาติ
4. พื้นที่ ที่มีคุณค่าสูงด้านการอนุรักษ์ (HCV)



พื้นที่ที่มีคุณค่าสูงด้านการอนุรักษ์ (HCV)

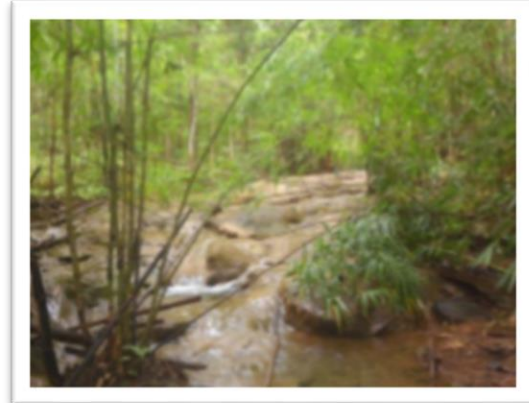
หมายถึง คุณค่าของสิ่งมีชีวิต คุณค่าด้านนิเวศวิทยา คุณค่าด้านวัฒนธรรมและสังคม ที่ได้รับการพิจารณาว่ามีความโดดเด่นสำคัญมาก ทั้งในระดับนานาชาติ ระดับภูมิภาค หรือในระดับโลก ซึ่งคุณค่าเพื่อการอนุรักษ์อย่างสูงนี้ จำเป็นอย่างยิ่งต้องได้รับการคุ้มครอง รวมถึงต้องสร้างมาตรการ หรือแผนเพื่อการจัดการและติดตามเพื่อให้แน่ใจสิ่งที่ได้รับการพิจารณาให้อยู่ในสถานภาพ HCV นั้นยังคงอยู่หรือได้รับการพัฒนาไปใน ทิศทางที่ดียิ่งขึ้น

จากการสำรวจ และลงความเห็นกับชุมชนในการกำหนดพื้นที่ HCV ในพื้นที่สวนป่าเกริงกระเวีย ได้แบ่งพื้นที่ HCV แต่ละประเภทความสำคัญ ดังนี้

1. HCV 1.3 : กบภูเขา บริเวณแปลงปี 2523
2. HCV 5 : ห้วยอู่ล่อง แปลงปี 2521-2524
3. HCV 6 : ถ้ำพระ แปลงปี 2528 และศาลตลู่เข้ แปลงปี 2524



กบภูเขา บริเวณแปลงปี 2523



ห้วยอู่ล่อง บริเวณแปลงปี 2521-2524



ศาลตลู่เข้ บริเวณแปลงปี 2524



ถ้ำพระ บริเวณแปลงปี 2528



ป้ายแสดงแนวเขตอนุรักษ์บริเวณลำห้วยอุ้งล่อง

การจัดการและการตรวจติดตาม งานสวนป่าเกริงกระเวีย ได้

สร้างมาตรการอนุรักษ์ และป้องกัน พื้นที่ HCV โดยการติดป้ายพื้นที่อนุรักษ์ ป่าอนุรักษ์ห้ามทิ้งขยะ นอกจากนั้นยังมีการจัดทีมชุดสำรวจ และดูแล พื้นที่ HCV โดยบันทึกลงในแบบตรวจติดตามสภาพพื้นที่ คุณภาพน้ำ ในพื้นที่ HCV อย่างสม่ำเสมอ เมื่อพบความเสียหาย หรือมีแนวโน้มจะเกิดความเสียหาย เพื่อนำไปสู่การหาแนวทางจัดการแก้ไข และป้องกัน

ผลการตรวจติดตาม จากการตรวจติดตามพื้นที่ HCV

ในเขตสวนป่า ไม่พบความเสียหาย และผลกระทบจากการประกอบกิจกรรม ของงานสวนป่าเกริงกระเวีย และปัจจัยอื่นๆแต่อย่างใด ห้ามไม่ให้มีการปิดทาง น้ำ หรือเปลี่ยนเส้นทางน้ำบริเวณห้วยอุ้งล่อง และในช่วงฤดูฝนจะมีการควบคุม การใช้สารเคมีบริเวณพื้นที่ติดลำห้วยอุ้งล่อง เพื่อป้องกันการเกิดมลพิษทางน้ำ เนื่องจากลำห้วยอุ้งล่องนี้เป็นเส้นทางน้ำ ซึ่งสำคัญต่อการอุปโภคบริโภคของคน ในชุมชนท้องถิ่น และเอื้อประโยชน์ต่อสวนป่าอีกด้วย

การสำรวจผลกระทบทางสิ่งแวดล้อม (SITE INSPECTION) ก่อนการทำไม้

จากการสำรวจพื้นที่ด้วยเครื่องมือแบบการสำรวจ Site Inspection ก่อนการทำไม้ของแปลงทำไม้สวนป่า เกริงกระเวีย ไม่พบพืชพรรณ และสัตว์หายาก ใกล้สูญพันธุ์ รวมทั้งพื้นที่ HCV บริเวณพื้นที่แปลงทำไม้ และทาง งานสวนป่าเกริงกระเวียได้กำหนดแนวทางการจัดการเพื่อป้องกันผลกระทบต่อสิ่งแวดล้อม พร้อมทั้งชี้แจงให้ ผู้ปฏิบัติงานในพื้นที่ปฏิบัติตามแนวทาง ดังนี้

1. กำหนดแนวกันชน (Buffer Zone) หรือไม้ใกล้ทางตรวจการ
2. ละเว้นการทำไม้บริเวณพื้นที่สองฝั่งลำห้วย (Stream Bank)
3. สร้างฝายดักตะกอน บริเวณลำห้วยที่อยู่ในพื้นที่ทำไม้ รวมทั้งบริเวณใกล้พื้นที่ทำไม้
4. งดเว้นการตัดถนนป่าไม้ใหม่ รวมทั้งระมัดระวังเมื่อจำเป็นต้องสร้างถนนป่าไม้

3. ด้านสังคม

ชุมชนรอบพื้นที่สวนป่าเกริงกระเวีย ประกอบด้วย 2 ตำบล คือ ตำบลท่าขนุน ซึ่งเป็นที่ตั้งของ สำนักงานสวนป่า เกริงกระเวียและหมู่บ้านท่าข้ามสุดอยู่ในเขตพื้นที่ด้วย และตำบล ชะแลซึ่งเป็นที่ตั้งของพื้นที่ แปลงปลูกบางส่วน

*จากการสำรวจสอบถามผู้นำชุมชนรอบสวนป่าเกริงกระเวีย ไม่พบว่ามีชุมชนที่เคยอาศัยอยู่ในพื้นที่สวนป่าเกริงกระเวีย





นโยบายของสวนป่าเกริงกระเวียด้านสังคม

- พิจารณาจ้างแรงงานจากชุมชนท้องถิ่นใกล้ๆ สวนป่าเป็นอันดับแรก และกำหนดค่าจ้างแรงงานอย่างเป็นธรรม
- มีการฝึกอบรมให้ความรู้พนักงานสวนป่า และคนงาน
- ส่งเสริมอุปกรณ์ และเครื่องมือด้านความปลอดภัยในการปฏิบัติงาน
- ส่งเสริมสวัสดิการและสวัสดิภาพให้กับคนงาน
- สนับสนุนด้านการศึกษา และศาสนา
- จ้างนายไม้สักของสวนป่าประมาณ 30% ให้กับชุมชนท้องถิ่น และหมู่บ้าน
- สร้างโครงการความร่วมมือกับชุมชนท้องถิ่น
- ส่งเสริมด้านอุตสาหกรรมไม้ต่อเนื่อง
- มีระบบแก้ไขข้อขัดแย้งกับชุมชนท้องถิ่น
- มีพนักงานสร้างความสัมพันธ์กับชุมชนท้องถิ่น
- ส่งเสริมการมีส่วนร่วมของชุมชนในการจัดการสวนป่า

ภาพการร่วมกิจกรรมทางสังคม กับชุมชนรอบสวนป่า

- มีส่วนร่วมในงานเทศกาล ประเพณี ประจำปี





- ร่วมกับชุมชนในการค้นหาพื้นที่อนุรักษ์ HCV



- มีส่วนร่วมกับชาวบ้านในการแข่งกีฬา สร้างความสัมพันธ์อันดี



- จัดฝึกอบรมแก่ชุมชน และนำศึกษาดูงานในพื้นที่สวนป่า





แผนการจัดการสวนป่าเกริงกระเวีย ระยะยาว 5 ปี

ลำดับที่	รายละเอียด/กิจกรรม	พ.ศ.2559	พ.ศ.2560	พ.ศ.2561	พ.ศ.2562	พ.ศ.2563
1	ด้านเศรษฐกิจ - แผนการทำไม้สัก - จำนวนพื้นที่ - ปริมาตร - แผนการดำเนินงาน - การปลูกสร้างสวนป่า - ความสูญเสียเนื้อไม้ - ความเพิ่มพูนเนื้อไม้	- - 200 0.61 35%	940 800 250 0.61 35%	- - 200 0.61 40%	550 2100 200 0.61 40%	- - 200 0.61 40%
2	ด้านสังคม - สวัสดิการพื้นฐาน (อุปกรณ์ความปลอดภัย, ยา ฯลฯ) - การอบรมพัฒนาประสิทธิภาพ - การใช้ประโยชน์ทรัพยากร - กิจกรรมมวลชนสัมพันธ์ (ครั้ง) - การจ้างแรงงานท้องถิ่น (คน) - รับฟังความคิดเห็น แก้ไขข้อขัดแย้ง (ครั้ง) - การใช้ประโยชน์ที่ดินรอบสวนป่า	1 7 1 12 70 : 30 4 70%	1 7 1 12 70 : 30 4 80%	1 7 1 12 70 : 30 4 90%	1 7 1 12 70 : 30 4 90%	1 7 1 12 70 : 30 4 90%
3	ด้านสิ่งแวดล้อม - อนุรักษ์ต้นไม้ที่มีค่า (ต้น) - การพังทลายดิน - ความอุดมสมบูรณ์ดิน - ป้องกันพื้นที่เกษตรรอบแปลง - พื้นที่อนุรักษ์ในสวนป่า (ไร่)	20 2 60% 15% 81525	20 2 65% 10% 81525	20 2 65% 10% 81525	20 2 65% 10% 815.25	20 2 65% 10% 815.25



วิสัยทัศน์ องค์การอุตสาหกรรมป่าไม้

“เป็นผู้นำการจัดการสวนป่าเศรษฐกิจอย่างยั่งยืน เพื่อยกระดับอุตสาหกรรมไม้ของ อ.อ.ป.”

ติดต่อ : สำนักงานสวนป่าเกริงกระเวีย 276/26 หมู่ 4 ต.ท่าขนุน อ.ทองผาภูมิ จ.กาญจนบุรี 71180

โทร. 034683450 Email : kroengkrawia_rf@hotmail.com

สามารถเสนอแนะข้อคิดเห็น ตามกล่องรับข้อความของงานสวนป่าเกริงกระเวีย หน้าสำนักงานเกริงกระเวีย