



Saiyok2 Forest Plantation Management Summary

บทสรุป การจัดการสวนป่าอย่างยั่งยืน สวนป่าไทรโยค2 องค์การอุตสาหกรรมป่าไม้

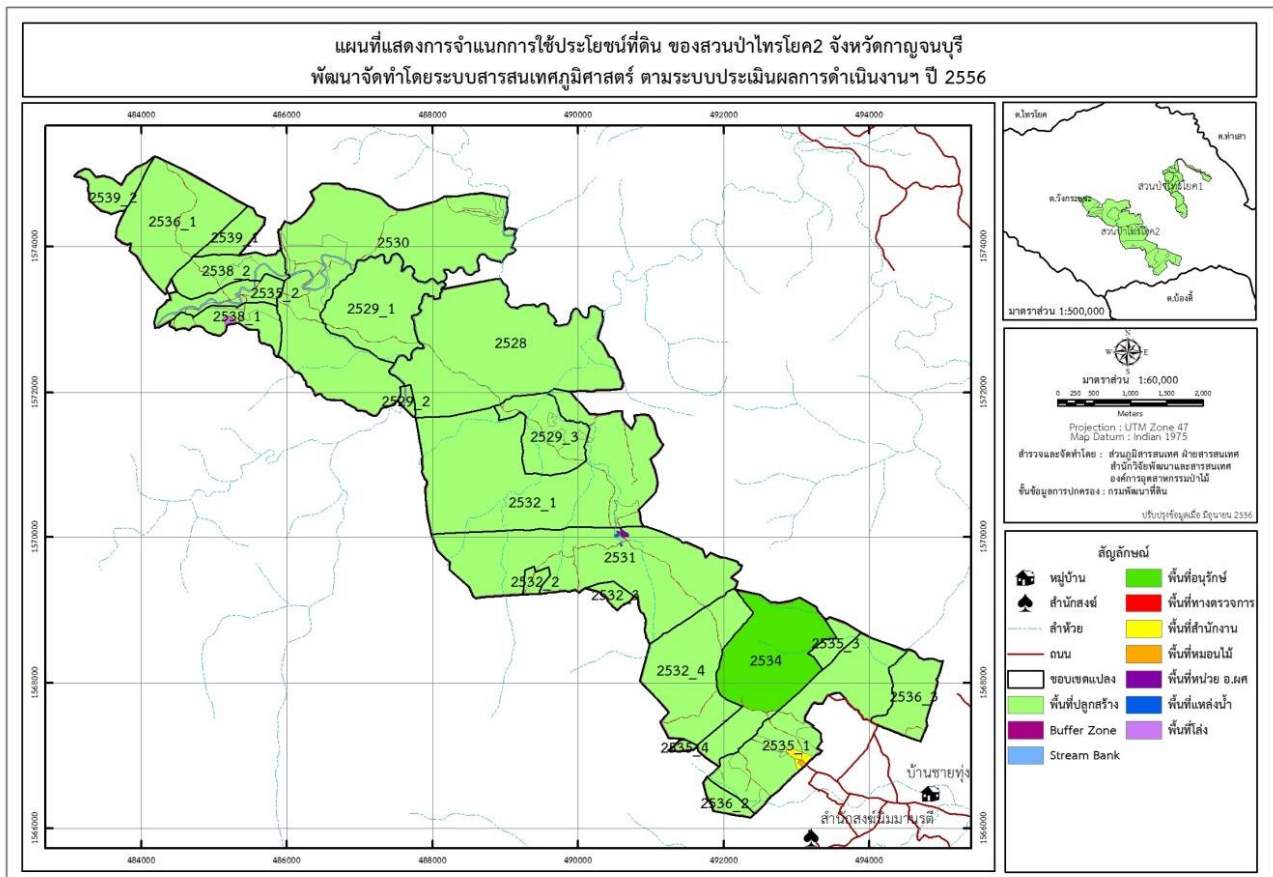
ธันวาคม 2560

สวนป่าไทรโยค2 จังหวัดกาญจนบุรี

องค์การอุตสาหกรรมป่าไม้รับมอบพื้นที่มาจากกรมป่าไม้ มาดำเนินการดูแลและบำรุงรักษา ในท้องที่อำเภอไทรโยค จังหวัดกาญจนบุรี สวนป่าไทรโยค2 มีอายุการบำรุงรักษา ( 6 ปี) ไปแล้ว โดยมีการรับมอบพื้นที่ จำนวน 5 ครั้ง พื้นที่รวม 17,230.45 ไร่

สำนักงานสวนป่าไทรโยค 2 ตั้งอยู่ในเขตป่าสงวนแห่งชาติ ป่าวังใหญ่ - แม่น้ำน้อย เลขที่ 215 หมู่ที่ 9 ตำบลวังกระแจะ อำเภอไทรโยค จังหวัดกาญจนบุรี ความสูงจากระดับน้ำทะเล 200 เมตร โดย

- ทิศเหนือ ติดต่อกับ อุทยานแห่งชาติไทรโยค
- ทิศใต้ ติดต่อกับ บ้านชายทุ่ง (ม.9) , บ้านทุ่งมะเขย้อม (ม.4)
- ทิศตะวันออก ติดต่อกับ ป่าสงวนแห่งชาติ ป่าวังใหญ่ - แม่น้ำน้อย
- ทิศตะวันตก ติดต่อกับ ป่าสงวนแห่งชาติ ป่าวังใหญ่ - แม่น้ำน้อย





### ระบบการจัดการสวนป่าอย่างยั่งยืน

องค์การอุตสาหกรรมป่าไม้ (อ.อ.ป.) เป็นรัฐวิสาหกิจ สังกัดกระทรวงทรัพยากรธรรมชาติและสิ่งแวดล้อม มีวัตถุประสงค์ในการจัดตั้งที่สำคัญประการหนึ่งก็คือ ปลูกสร้างสวนป่า คุ้มครองรักษาป่าไม้ และบูรณะป่าไม้เพื่อประโยชน์แก่การป่าไม้ ไม่ว่าจะเป็นการดำเนินการเองหรือเป็นการดำเนินการเพื่อช่วยเหลือรัฐ โดยได้กำหนดพันธกิจด้านธุรกิจ ประกอบด้วย การพัฒนาที่ดินสวนป่า โดยอนุรักษ์และพัฒนาให้เป็นสวนป่าเศรษฐกิจอย่างยั่งยืน เพื่อให้ภาคการป่าไม้ (Forestry Sector) เป็นรากฐานการผลิตและบริการส่งเสริมการปลูกไม้เศรษฐกิจภาคเอกชน ชุมชนท้องถิ่นอย่างครบวงจร เพื่อตอบสนองความต้องการใช้ไม้ของประเทศอย่างพอเพียงและยั่งยืน ส่งเสริมและสนับสนุนธุรกิจอุตสาหกรรมไม้ เพื่อสร้างมูลค่าเพิ่มและธุรกิจบริการที่มีป่าไม้เป็นพื้นฐานให้ประชาชนได้รับบริการที่ได้มาตรฐาน มีการจัดการด้านการตลาดอย่างครบวงจร พัฒนาระบบและสร้างกลไกการตลาดไม้เศรษฐกิจอย่างเป็นธรรม เพื่อสร้างความมั่นใจให้กับผู้ลงทุนปลูกไม้เศรษฐกิจ สนับสนุนการวิจัยและพัฒนาเกี่ยวกับการปลูกและใช้ประโยชน์ไม้เศรษฐกิจ เพื่อให้การปลูกไม้เศรษฐกิจได้รับผลตอบแทนที่คุ้มค่าและยั่งยืน และพันธกิจด้านบริการสังคม ประกอบด้วย การพัฒนาชุมชนท้องถิ่นโดยใช้สวนป่าเป็นฐานในการดำเนินงานช่วยเหลือสร้างงานสร้างอาชีพให้แก่เกษตรกรรอบเขตสวนป่าตามแนวทางเศรษฐกิจพอเพียงอนุรักษ์และฟื้นฟูทรัพยากรธรรมชาติและสิ่งแวดล้อม โดยประชาชนมีส่วนร่วม จึงได้จัดทำระบบมาตรฐาน เพื่อให้สวนป่ามีการจัดการที่ยั่งยืนครบ ทั้งด้านเศรษฐกิจ สังคม และสิ่งแวดล้อม

### ข้อมูลแนะนำการบริหารสวนป่า อัตรากำลัง



นายเกียรติธานี คลังทอง  
หัวหน้างานสวนป่าไทรโยค 2



นายอาณัติ พงษ์วัน  
ผู้ช่วยหัวหน้างานสวนป่าไทรโยค 2



นายสกล เยื้องไรสง  
พนักงานปฏิบัติการสัญญาจ้าง



### ข้อมูลกิจกรรมหลักของสวนป่า

1. งานปลูกสร้างสวนป่าไม้สัก
2. งานทำไม้สัก
3. งานผลิตยางพาราแผ่นดิบ

### ผลการจัดการสวนป่าอย่างยั่งยืน

#### **1.ด้านเศรษฐกิจ**

สวนป่าไทรโยค2 มีพื้นที่ทั้งหมดจากการสำรวจด้วยพิกัดดาวเทียมพบจำนวน 19,028.24 ไร่ จำแนกตามกิจกรรมได้สองรูปแบบ คือ พื้นที่คงเหลือที่มีไม้เศรษฐกิจ และพื้นที่อนุรักษ์ โดยมีพื้นที่การปกคลุมเท่ากับ 17,702.19 ไร่ และ 1,326.05 ไร่ ตามลำดับ ไม้เศรษฐกิจสวนใหญ่เป็นไม้สัก รองลงมาเป็นอย่างพารา ตามลำดับ ผลการสำรวจปริมาณไม้ ในปี พ.ศ. 2558 พบว่า มีไม้สักที่สามารถทำไม้ได้ถึง 112,363.139 ลบ.ม. คิดเป็นอัตรา 6.347 ลบ.ม.ต่อไร่ และมีอัตราความเพิ่มพูนเฉลี่ยต่อไร่ต่อปี ที่ 0.285 ลบ.ม.ต่อไร่ ทำให้สวนป่าไทรโยค2 สามารถที่จะบริหารจัดการใช้ประโยชน์จากการปลูกสร้างสวนป่าออกมาในรูปของเนื้อไม้ ได้ปีละ 5,045 ลบ.ม. แต่ทั้งนี้เพื่อความยั่งยืนของการผลิต และเพื่อไม่ให้กระทบต่อสิ่งแวดล้อมและอัตราการฟื้นตัวจากกิจกรรมดังกล่าว สวนป่าจึงมีการทำไม้เพียงปีละประมาณ 1,500 - 2,000 ลบ.ม. และมีการบริหารจัดการโดยแบ่งพื้นที่ สวนป่าเป็น 11 แปลงปีย่อยเพื่อหมุนเวียนการนำมาใช้ประโยชน์และปลูกทดแทนอย่างต่อเนื่องและยั่งยืนต่อไป





แผนการจัดการ

แผนการจัดการสวนป่าไทรโยค2 ระยะยาว ปี 2560-2563

ลำดับที่	แผนงาน/ โครงการ	รายละเอียด/กิจกรรม	ตัวชี้วัด	พ.ศ.2560		พ.ศ. 2561	พ.ศ. 2562	พ.ศ. 2563	ผู้รับผิดชอบ	
				แผน	ผล					
1.	<u>ด้านเศรษฐกิจ</u>	1.1 แผนการทำไม้สักสวนป่า - ปริมาตร	ปริมาตร (ลบ.ม.)	740	1,215.15	2,000	2,000	2,000	งานทำไม้	
		1.2 แผนการจำหน่ายไม้ - ปริมาตร	ปริมาตร (ลบ.ม.)	740	1,132.99	2,000	2,000	2,000	งานทำไม้	
		- เป้าหมาย (รายได้)	รายได้ (ล้านบาท)	12	5.4	16	16	16		
		1.3 แผนการดำเนินงานด้าน สวนป่า	พื้นที่ปลูกใหม่	200	200	200	200	200	งานสวนป่า	
		- การปลูกสร้างสวนป่า								
		1.4 ความสูญเสียของเนื้อไม้	ร้อยละที่สูญเสีย	25%	25%	20%	15%	15%	งานทำไม้	
1.5 ความเพิ่มพูนของเนื้อไม้	ลบ.ม./ไร่/ปี	0.285	0.285	0.295	0.295	0.295	งานทำไม้			
1.6 ผลประกอบการ	ร้อยละรายได้	32%	37%	35%	40%	40%	งานทำไม้			
2.	<u>ด้านสังคม</u>	2.1 กรมธรรม์อุบัติเหตุ	จำนวนครั้ง	1	1	1	1	1	งานสวนป่า	
		2.2 ข้อตกลงกับชุมชน	จำนวนครั้ง	1	1	1	1	1	งานสวนป่า	
		2.3 มวลชนสัมพันธ์	จำนวนครั้ง	12	12	12	12	12	งานสวนป่า	
		2.4 การจ้างแรงงานท้องถิ่น	เปอร์เซ็นต์	100	100	100	100	100	งานสวนป่า	
		2.5 การอบรม	จำนวนครั้ง	3	3	4	4	4	งานสวนป่า	
3.	<u>ด้านสิ่งแวดล้อม</u>	3.1 ตรวจสอบติดตามพื้นที่ HCV	จำนวนเดือน	12	12	12	12	12	งานสวนป่า	
		3.2 ตรวจสอบติดตามพื้นที่อนุรักษ์	จำนวนเดือน	12	12	12	12	12	งานสวนป่า	
		3.3 ตรวจสอบต้นไม้อนุรักษ์	จำนวนเดือน	12	12	12	12	12	งานสวนป่า	
		3.4 ชนิดพันธุ์หายาก ถูกคุกคาม และใกล้สูญพันธุ์	ชนิด						งานสวนป่า	
		3.5 ตรวจสอบการพังทลายหน้าดิน	จำนวนเดือน	12	12	12	12	12	งานสวนป่า	
		3.6 Site inspection	ครั้ง/ปี/กิจกรรม	2	2	2	2	2	งานสวนป่า	

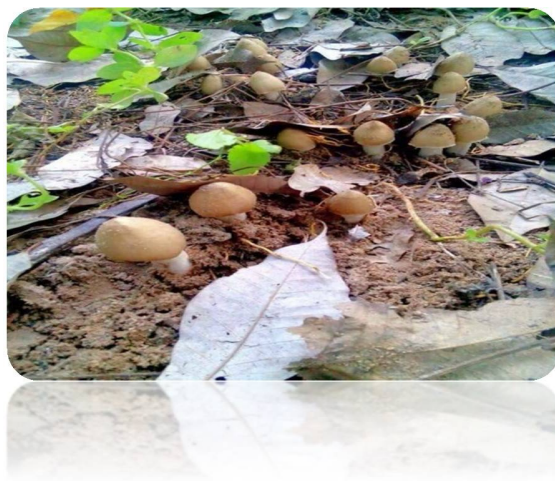




นอกจากนี้ยังมีผลผลิตอื่น ๆ จากป่าซึ่งนอกเหนือจากไม้ โดยสวนป่าไทรโยค 2 ได้เปิดโอกาสให้ราษฎรในพื้นที่ใกล้เคียง สามารถเข้ามา เก็บหาได้ เพื่อใช้ในการดำรงชีพ ดังนี้

ลำดับ	รายชื่อหมู่บ้าน	รายการเก็บหาของป่า	ปริมาณ(กิโลกรัม)	มูลค่า(บาท)
1	บ้านชายทุ่ง ม.9 ต.วังกระแจะ อ.ไทรโยค จ.กาญจนบุรี	- หน่อไม้	1,000	100,000.00
		- เห็ดโคน	900	270,000.00
2	บ้านบ้องตี้ ม.4 ต.บ้องตี้ อ.ไทรโยค จ.กาญจนบุรี	- หน่อไม้	900	90,000.00
		- เห็ดโคน	900	270,000.00

\* หมายเหตุ



## 2.ด้านสิ่งแวดล้อม

### - ทรัพยากรป่าไม้

สังคมพืชบริเวณพื้นที่ใกล้เคียงกับสวนป่า ส่วนใหญ่เป็นป่าผสมผลัดใบ และป่าเต็งรังเป็นบางส่วน มีพรรณไม้ตามธรรมชาติที่สำคัญได้แก่ แดง (*Xylia xylocarpa* var. *kerrii*) เป็นต้น ส่วนใหญ่เป็นกลุ่มไม้เบิกนำ ได้แก่ สะแกนา (*Combretum quadrangulare*) ตะครอง (*Ziziphus cambodiana*) และมะเดื่อปล้อง (*Phyllanthus emblica*) เป็นต้น

### - ทรัพยากรสัตว์ป่า

เนื่องจากสวนป่ามีพื้นที่อยู่ติดกับเขตพื้นที่เขตป่าสงวนแห่งชาติป่าวังใหญ่-แม่น้ำน้อยซึ่งเป็นผืนป่าที่อุดมสมบูรณ์ มีสัตว์ป่าหลากหลายชนิดเข้ามาหากินในเขตพื้นที่สวนป่า พบว่า จำนวนชนิดสัตว์ป่าในกลุ่มนกพบเป็นจำนวนมากกว่ากลุ่มสัตว์ป่าอื่น ๆ และส่วนใหญ่เป็นชนิดสัตว์ป่าที่พบได้ทั่วไป เช่น สัตว์



เลี้ยงลูกด้วยนม ที่พบได้แก่ กระรอก และ กระแต เป็นต้น สัตว์เลื้อยคลาน ที่พบได้แก่ แย้ ตุ๊กแกบ้าน และงูชนิดต่าง ๆ เป็นต้น สัตว์ครึ่งบกครึ่งน้ำ ที่พบได้แก่ กบภูเขา กบหนอง อึ่งอ่างบ้าน และคางคกบ้าน เป็นต้น ส่วน นก ที่พบได้แก่ ไก่ป่า นกกางเขนดง นกแซงแซว นกปรอด นกกระปูด และนกเขา เป็นต้น



#### - ความหลากหลายทางชีวภาพพรรณพืช (Plant diversity)

ความหลากหลายทางชีวภาพพรรณพืชภายในพื้นที่เพื่อการอนุรักษ์ของสวนป่า พบพรรณพืชโดยทั่วไปเป็นไม้ป่าเต็งรัง พรรณไม้เด่นในพื้นที่เริ่มมีพันธุ์ไม้ท้องถิ่นเข้ามาตั้งตัวได้มากขึ้น ที่สำคัญคือ สัก (*Tectona grandis*) ยางพลวง (*Dipterocarpus tuberculatus*) ยางเหียง (*Dipterocarpus obtusifolius*) และเต็ง (*Shorea obtusa*) เป็นต้น

ในขณะที่เดียวกันบริเวณพื้นที่โล่งกลุ่มไม้เบิกนำ (pioneer species) ซึ่งส่วนใหญ่เป็นกลุ่มไม้พุ่ม (shrub) หรือไม้ต้นกึ่งไม้พุ่ม (shrubby tree) และไม้ไผ่ (bamboo) เป็นต้น แสดงให้เห็นว่า การกันพื้นที่เพื่อการอนุรักษ์ความหลากหลายทางชีวภาพของสวนป่า มีศักยภาพในการรองรับการตั้งตัวของพันธุ์ไม้ท้องถิ่น (native species) และมีแนวโน้มพื้นที่ป่าเข้าสู่ใกล้เคียงกับระบบนิเวศป่าธรรมชาติมากขึ้นในอนาคต

#### - ความหลากหลายทางชีวภาพสัตว์ป่า (Wildlife diversity)

ป่าเดิมเป็นป่าเบญจพรรณหรือป่าผสมผลัดใบ (Mixed Deciduous Forest) และป่าเต็งรังบางส่วน (Dry Dipterocarp Forest) มีลำห้วยสาขาในพื้นที่หลายห้วยกระจายอยู่ในพื้นที่ เช่น ห้วยลึก และมีพื้นที่ติดกับเขตอุทยานแห่งชาติ จึงมีแหล่งที่อยู่อาศัยของสัตว์ป่าหลากหลาย โดยเฉพาะนกที่มีถึง 135 ชนิด รองลงมาคือสัตว์เลื้อยคลาน 27 ชนิด สัตว์เลี้ยงลูกด้วยนม 22 ชนิด และสัตว์สะเทินน้ำสะเทินบก 19 ชนิด อีกทั้งยังมีสัตว์จำพวกแมลง

#### - คุณค่าเพื่อการอนุรักษ์อย่างสูง (High conservation value, HCV)

คุณค่าเพื่อการอนุรักษ์อย่างสูง (HCV) หมายถึง คุณค่าของสิ่งมีชีวิต คุณค่าด้านนิเวศวิทยา คุณค่าด้านวัฒนธรรมและสังคม ที่ได้รับการพิจารณาว่ามีความโดดเด่นสำคัญมาก ทั้งในระดับนานาชาติ ระดับภูมิภาคหรือในระดับโลก ซึ่งคุณค่าเพื่อการอนุรักษ์อย่างสูงนี้ จำเป็นอย่างยิ่งต้องได้รับการคุ้มครองรวมถึงต้องสร้างมาตรการหรือแผนเพื่อการจัดการและติดตามเพื่อให้แน่ใจสิ่งที่ได้รับการพิจารณาให้อยู่ในสถานภาพ HCV นั้นยังคงอยู่หรือได้รับการพัฒนาไปในทิศทางที่ดียิ่งขึ้น



## ผลการประเมินคุณค่าเพื่อการอนุรักษ์อย่างสูง (HCV) ของพื้นที่สวนป่าไทรโยค2

จากการตรวจประเมินพื้นที่ที่มีคุณค่าด้านการอนุรักษ์สูงของสวนป่าไทรโยค 2 องค์การอุตสาหกรรมป่าไม้ เขตบ้านโป่ง จังหวัดกาญจนบุรี ที่เข้ารับการตรวจประเมินเพื่อรับรองตามมาตรฐาน FSC ในพื้นที่สวนป่าขององค์การอุตสาหกรรมป่าไม้ พบว่าลักษณะทั่วไปส่วนใหญ่มีลักษณะเป็นพื้นที่ราบ พืชที่พบเป็นพืชสังคมป่าเบญจพรรณ สัตว์ที่พบส่วนใหญ่จะเป็นสัตว์ที่พบได้ทั่วไป ทุกภาคของประเทศไทย ด้านการใช้ประโยชน์ ชุมชนมีการใช้ประโยชน์ในพื้นที่สวนป่า เช่น การเก็บหาพืชสมุนไพร การใช้น้ำเพื่ออุปโภค และการทำการเกษตร

จากการตรวจประเมินของคณะผู้ตรวจประเมิน สามารถตรวจพิสูจน์พบพื้นที่ HCVs ในสวนป่าไทรโยค 2 ดังนี้

1. HCV 1.2 Threatened or protected species : กบภูเขา , ปูราชีนี , ไก่ฟ้าพญาลอ , ระย่อม
2. HCV 5 Basic Need of local communities : ระย่อม



กบภูเขา



ปูราชีนี



ไก่ฟ้าพญาลอ



ระย่อม



แบบการวิเคราะห์ภัยคุกคาม การจัดการ และการตรวจสอบติดตาม HCV

หน่วยงานองค์การอุตสาหกรรมป่าไม้

สวนป่าไทรโยค 2

แปลงปี 2539 เนื้อที่ 407.75 ไร่ (65.24 ha)

Location

215 หมู่ 9 ตำบลวังกระแจะ

อำเภอไทรโยค จังหวัดกาญจนบุรี

HCV	Threats Analysis	HCV Management	HCV Monitoring
1.2 - Threatened or protected species: ระย้อมน้อย	- การลักลอบเผาที่ดิน - การใช้สารเคมีที่เป็นอันตรายต่อสิ่งแวดล้อม	- ปิดป้ายประกาศห้ามและแจ้งเตือน - ประชุม ชี้แจง สร้างความเข้าใจ และขอความร่วมมือกับราษฎรให้ตระหนักถึงความสำคัญของชนิดพืชหายาก - หาข้อตกลงร่วมกับชุมชน ในการร่วมกันอนุรักษ์ชนิดพืชหายาก - ห้ามแห้วถาง เผาที่ดินในบริเวณที่มีชนิดพืชหายาก	จัดเจ้าหน้าที่สวนป่า ตรวจสอบลาดตระเวนพื้นที่ HCV เดือนละ 1 ครั้ง พร้อมบันทึกรายละเอียดความเสียหายที่เกิดขึ้นและรายงาน เมื่อตรวจพบการกระทำผิด

HCV	Threats Analysis	HCV Management	HCV Monitoring
5. - Basic Need of local communities : พื้นที่ที่ชาวบ้านเข้าไปใช้ประโยชน์ในการเก็บพืชสมุนไพร	- การบุกรุก เข้าไปแผ้วถางพื้นที่เพื่อทำประกอบอาชีพเกษตรกรรมของชาวบ้าน - การใช้สารเคมีที่เป็นอันตรายต่อสิ่งแวดล้อม - การเก็บพืชสมุนไพรมากเกินไปจนกระทบต่อระบบนิเวศของพืช - การลักลอบเผาที่ดิน	- จัดทำข้อตกลงกับชุมชน ในการใช้ประโยชน์การเก็บพืชสมุนไพร - ห้ามแผ้วถางบริเวณที่ชาวบ้านเข้าไปใช้ประโยชน์ในการเก็บพืชสมุนไพร - งดใช้สารเคมีที่เป็นอันตรายต่อสิ่งแวดล้อม - ห้ามเผาที่ดินในบริเวณที่มีพืชหายาก	จัดเจ้าหน้าที่สวนป่า ตรวจสอบลาดตระเวนพื้นที่ HCV พร้อมบันทึกรายละเอียดความเสียหายที่เกิดขึ้นและรายงาน เดือนละ 1 ครั้ง

ผลการตรวจสอบติดตาม HCV

พบว่า จากการจัดลาดตระเวน เผ่าตรวจสอบติดตามเพื่อดูแลรักษาและป้องกันพื้นที่ HCV แล้วพบว่าไม่พบภัยคุกคาม แต่อย่างไรก็ดี อีกทั้งผลการตรวจวัดคุณภาพน้ำ อยู่ในเกณฑ์ที่ปกติ ไม่มีสารเคมี และการทิ้งขยะ สารพิษ ใดๆ

ผลการตรวจสอบติดตาม พื้นที่อนุรักษ์

1. พื้นที่แหล่งน้ำ

ตรวจสอบติดตามเพื่อดูแลรักษา แล้วพบว่าไม่พบภัยคุกคาม แต่อย่างไรก็ดี อีกทั้งผลการตรวจวัดคุณภาพน้ำ อยู่ในเกณฑ์ที่ปกติ ไม่มีสารเคมี และการทิ้งขยะสิ่งปฏิกูล สารพิษแต่อย่างไร





## 2. Buffer Zone

ตรวจสอบติดตามเพื่อดูแลรักษาและป้องกันพื้นที่ Buffer Zone แล้วพบว่าไม่พบการเปลี่ยนแปลงแต่อย่างใด ยังคงสภาพเช่นเดิมและ ไม่มีการทิ้งขยะสารพิษ ใดๆ

## 3. ป่าธรรมชาติ

จากการจัดชุดลาดตระเวน เฝ้าตรวจสอบติดตามเพื่อดูแลรักษาและป้องกันในพื้นที่ แล้วพบว่าไม่พบภัยคุกคาม การบุกรุกหรือลักลอบตัดไม้แต่อย่างใด

ผลการตรวจสอบติดตาม ผลกระทบด้านสิ่งแวดล้อม

### 1. สถิติปริมาณฝน 5 ปีย้อนหลัง พ.ศ.2556 - 2560

รายการ	2556 ( 2013 )	2557 ( 2014 )	2558 ( 2015 )	2559 ( 2016 )	2560 ( 2017 )	Item
ฝนรวม (มิลลิเมตร)	1,579.50	1,431.00	1,213.60	1,187.30	1,291.30	Total rain (millimeter)
จำนวนวันฝนตก (วัน)	111	103	103	156	100	Number of rainy days (day)
ฝนสูงสุด (มิลลิเมตร)	63.6	54.7	58.3	61.24	280.70	Daily maximum (millimeter)

ข้อมูลจาก สถานีอุตุนิยมวิทยา จังหวัดกาญจนบุรี

### 2. การพังทลายของหน้าดิน

- ไม่พบการพังทลายของหน้าดิน (Land Slide) ในพื้นที่สวนป่าไทรโยค2





### ผลการสำรวจ SITE INSPECTION ก่อน และหลัง การทำไม้

ในรอบปีก่อนการทำไม้ออก และหลังการทำไม้ออกสวนป่าจะดำเนินการสำรวจผลกระทบ ก่อนและหลังการทำไม้ออก โดยใช้ระยะเวลาก่อนและหลังการทำไม้ออกประมาณ 1 เดือน เพื่อสรุปประเด็นปัญหา และแนวทางการแก้ไข และสำรวจในพื้นที่ที่จะดำเนินการทำไม้ออกอย่างไร มีพื้นที่ส่วนใดของสวนป่าที่ต้องระมัดระวัง บ้าง ทั้งนี้เพื่อลดผลกระทบต่อสิ่งแวดล้อมและโครงสร้างของสวนป่า รวมทั้งลดผลกระทบที่อาจเกิดขึ้นกับชุมชนผู้สัญจรผ่านไปมาในพื้นที่ที่มีกิจกรรมทำไม้ออกด้วย โดยในปี พ.ศ.2560 สวนป่าดำเนินการทำไม้ออกแปลงปี 2529 สำรวจผลกระทบก่อนทำไม้ออก แล้วพบว่าต้องระมัดระวัง และแนวทางป้องกันและ ผลที่ได้จากการสำรวจหลังทำไม้ออก แล้ว ดังนี้

กิจกรรมพบ	แนวทางป้องกัน	ผลการป้องกัน	หมายเหตุ
-	-	-	-
-	-	-	-
-	-	-	-

### 3.ด้านสังคม

(1) สวนป่าจ้างงานโดยการคัดเลือกครัวเรือนที่มีฐานะยากจนก่อนเป็นลำดับแรก เช่น ครัวเรือนที่ไม่มีที่ดินทำกินเป็นของตนเอง หรือมีที่ดินทำกินเป็นแปลงขนาดเล็ก



(2) สวนป่านำแรงงานชาวบ้านที่อาศัยอยู่ภายในเขตพื้นที่รัศมี 2 กิโลเมตรจากสวนป่าเป็นลำดับแรก ทั้งนี้จะเป็นการสร้างความเข้มแข็งและการยอมรับให้กับการดำเนินงานของสวนป่าในทางอ้อม





(3) สวนป่าจัดกิจกรรมในโอกาสพิเศษต่างๆ เช่น กิจกรรมอบรมโครงการฝึกอบรมเยาวชนเพื่อการอนุรักษ์และพัฒนาป่าเศรษฐกิจอย่างยั่งยืน กิจกรรมปลูกต้นไม้และดูแลต้นไม้ตามสถานที่สำคัญๆ ในชุมชนตามวันสำคัญทางศาสนา กิจกรรมวันรักต้นไม้ เป็นต้น ทั้งนี้สิ่งที่สำคัญของการจัดกิจกรรมคือ สวนป่าต้องดำเนินงานจากความตั้งใจจริง และต้องมีดำเนินการอย่างสม่ำเสมอและต่อเนื่อง ตลอดทั้งต้องมีการติดตามและประเมินผลอยู่เป็นประจำ



- ภาพกิจกรรมโครงการฝึกอบรมเยาวชนเพื่อการอนุรักษ์และพัฒนาป่าเศรษฐกิจอย่างยั่งยืน สวนป่าไทรโยค 2

(4) สวนป่าดำเนินงานในเชิงรุกและต้องพยายามประเมินสถานการณ์การเปลี่ยนแปลงของสังคมภายนอก จะมีผลกระทบอย่างไรต่อชุมชนที่อยู่รอบสวนป่า เช่น กระแสการเปลี่ยนแปลงภูมิอากาศของโลก ที่ในขณะนี้มีความเข้มข้นมาก ส่งผลให้เกิดการรณรงค์การฟื้นฟูป่าและลดการทำลายป่า เพื่อลดภาวะโลกร้อน ดังนั้น สวนป่าดำเนินการโครงการเชิงรุกที่สำคัญ คือการสร้างความเข้าใจเรื่องการจัดการสวนป่าอย่างยั่งยืนมิใช่การทำลายป่า



(5) เพิ่มศักยภาพและขยายขอบเขตการดำเนินงานของโครงการที่สวนป่าได้รับประโยชน์และชุมชนได้รับประโยชน์ด้วยเช่นกัน ยกตัวอย่างโครงการวนเกษตร ที่สวนป่ากำลังดำเนินการร่วมกับชุมชนอยู่ในขณะนี้



(6) สวนป่ามีมาตรการหรือแผนการป้องกันอุบัติเหตุภัยจากการทำงาน และกำหนดงบประมาณบางส่วนเพื่อเป็นกองทุนช่วยเหลือคนงานที่ประสบอุบัติเหตุระหว่างปฏิบัติหน้าที่ในสวนป่าหรือการทำกรรมธรรม์ประกันภัยให้กับคนงาน เป็นต้น

(7) สวนป่าช่วยเหลือด้านยานพาหนะตามความจำเป็น เพื่อรับ-ส่ง สมาชิกในชุมชนที่อาศัยอยู่รอบๆ พื้นที่สวนป่า กรณีเจ็บป่วยและขาดแคลนทุนทรัพย์

### **แผนการจัดการสวนป่า ระยะยาว 5 ปี**

แผนการจัดการสวนป่า เพื่อความยั่งยืน ทั้งทางด้านสังคม เศรษฐกิจและสิ่งแวดล้อม กำหนดไว้ 5 ด้าน ประกอบด้วย

#### **1. แผนการจัดการด้านการบริหารจัดการ**

- 1.1 การจัดทำระบบข้อมูลพื้นฐานสวนป่าโทรโยค2
- 1.2 แผนการสำรวจและจำแนกพื้นที่สวนป่าเพื่อการบริหารจัดการ
- 1.3 แผนการอบรมเตรียมความพร้อมในการดำเนินกิจกรรมสวนป่า

#### **2. แผนการจัดการด้านเศรษฐกิจ**

- 2.1 แผนการทำไม้สักสวนป่า
- 2.2 แผนการดำเนินงานด้านสวนป่า

#### **3. แผนการจัดการด้านสังคม**

- 3.1 แผนการดำเนินงานด้านสิทธิของคนงานสวนป่า
- 3.2 แผนการบริการ และสวัสดิการ ความปลอดภัยในการปฏิบัติงาน
- 3.3 แผนการดำเนินงานด้านสิทธิของ ประชาชนและชุมชนท้องถิ่น
- 3.4 แผนการให้ความร่วมมือกับประชาชนและชุมชนท้องถิ่น





3.5 แผนการส่งเสริมกระบวนการมีส่วนร่วมในการจัดการสวนป่า

4. แผนการจัดการด้านสิ่งแวดล้อม

- 4.1 แผนการจัดการพื้นที่อนุรักษ์
- 4.2 แผนการจัดการทรัพยากรป่าไม้และสัตว์ป่า
- 4.3 แผนการจัดการด้านการตรวจตราป้องกันการลักลอบตัดไม้และบุกรุกพื้นที่

5. แผนการจัดการด้านการท่องเที่ยวและนันทนาการ

- 5.1 แผนการจัดการเส้นทางศึกษาธรรมชาติ

ผลการดำเนินงานของสวนป่า ที่ผ่านมา

สวนป่าไทรโยค2 มีการดำเนินงานได้ตามแผนการจัดการที่ได้กำหนดไว้ ทุกประการ ทำให้มีความยั่งยืน และสรุปผลการดำเนินงานในปี 2560 ดังนี้

1. ด้านเศรษฐกิจ

1.1 งานทำไม้

- เป้าหมายการผลิต 740 ลูกบาศก์เมตร ผลการดำเนินงานจนถึงปัจจุบันผลิต 1,096.56 ลูกบาศก์เมตร
- ต้นทุนการผลิตจนถึงปัจจุบัน 7,679,521.15 บาท ผลการจำหน่ายจนถึงปัจจุบัน 12,608,695.75 บาท  
คิดเป็นผลกำไร 4,924,174.60 บาท

1.2 งานดูแลรักษาสวนป่า

- ดูแลสวนป่าแปลงเดิม ใช้งบประมาณจนถึง ณ ปัจจุบัน เป็นเงิน 583,500.00 บาท
- งานปลูกสร้างสวนป่าแปลงใหม่ปี 2560 เนื้อที่ 200 ไร่ ใช้งบประมาณจนถึง ณ ปัจจุบัน เป็นเงิน 536,985.06 บาท

2. ด้านสิ่งแวดล้อม สวนป่าไทรโยค2 ดำเนินการจัดทำกิจกรรมตามแผนการจัดการ ที่เกี่ยวกับสิ่งแวดล้อม ที่สำคัญๆ เช่น กิจกรรม สร้างฝายชะลอน้ำ กิจกรรมอบรมโครงการฝึกอบรมเยาวชนเพื่อการอนุรักษ์และพัฒนาป่าเศรษฐกิจอย่างยั่งยืน การตรวจตราป้องกันรักษาพื้นที่ HCV และพื้นที่สวนป่า

3. ด้านสังคม

สวนป่าไทรโยค2 ได้มีกิจกรรมที่ บริการด้านสังคม เช่น การเข้าร่วมกิจกรรมท้องถิ่น การช่วยเหลือชุมชนโดยการจัดการสวนป่าแบบวนเกษตร เพื่อบรรลุการจัดการสวนป่ายั่งยืน ทั้งสามด้าน โดยสรุป มีความสำเร็จ และยั่งยืน ตามที่ได้ตั้งวัตถุประสงค์ไว้ทุกประการ โดยไม่มีค่าใช้จ่ายในการดำเนินการแต่อย่างใด

สถานที่ติดต่อ สอบถาม

สวนป่าไทรโยค 2

215 หมู่ที่9 ตำบลวังกระแจะ อำเภอไทรโยค จังหวัดกาญจนบุรี 71150

โทรศัพท์ 096-818-2059