



รายงาน

การตรวจประเมินพื้นที่ที่มีคุณค่าด้านการอนุรักษ์สูง
(High Conservation Value Area Assessment)

เสนอต่อ

องค์การอุตสาหกรรมป่าไม้ภาคตะวันออกเฉียงเหนือ

ส่วนแผนงานและประเมินผล
ปรับปรุง มกราคม 2567

คำนำ

การตรวจประเมินพื้นที่ที่มีคุณค่าด้านการอนุรักษ์สูง (High Conservation Value: HCVS) เป็นการตรวจประเมินพื้นที่ขององค์การอุตสาหกรรมป่าไม้ภาคตะวันออกเฉียงเหนือ ซึ่งเป็นพื้นที่อนุรักษ์ของสวนป่าภายใต้สังกัดองค์การอุตสาหกรรมป่าไม้ภาคตะวันออกเฉียงเหนือ องค์การอุตสาหกรรมป่าไม้ กระทรวงทรัพยากรธรรมชาติและสิ่งแวดล้อม ดำเนินการสำรวจความหลากหลายทางชีวภาพ และประเมินพื้นที่ที่มีคุณค่าด้านการอนุรักษ์สูง (High Conservation value : HCV) ในพื้นที่อนุรักษ์ขององค์การอุตสาหกรรมป่าไม้ภาคตะวันออกเฉียงเหนือ ให้ทราบข้อมูลพื้นที่ และใช้ในการวางแผนสำหรับการบริหารจัดการ เพื่อจำแนกพื้นที่อนุรักษ์ กำหนดแผนการจัดการพื้นที่อนุรักษ์ และพื้นที่ที่มีคุณค่าด้านการอนุรักษ์สูง

จากการตรวจประเมินค้นหาพื้นที่ HCV ในพื้นที่อนุรักษ์ของสวนป่าภายใต้สังกัดองค์การอุตสาหกรรมป่าไม้ภาคตะวันออกเฉียงเหนือ และข้อมูลของทีมโครงการจัดทำฐานข้อมูลความหลากหลายทางชีวภาพในพื้นที่อนุรักษ์ของสวนป่าองค์การอุตสาหกรรมป่าไม้ภาคตะวันออกเฉียงเหนือ จัดทำโดย ทีมสำรวจความหลากหลายขององค์การอุตสาหกรรมป่าไม้ภาคตะวันออกเฉียงเหนือ ไม่พบ พื้นที่ที่มีคุณค่าด้านการอนุรักษ์สูง (High Conservation Values: HCVS)

สารบัญ

บทสรุปสำหรับผู้บริหาร	1
บทนำ	1
ขอบเขตของการตรวจประเมินพื้นที่ที่มีคุณค่าด้านการอนุรักษ์สูง (HCVs)	1
วัตถุประสงค์ของการตรวจประเมินพื้นที่ที่มีคุณค่าด้านการอนุรักษ์สูง	4
วิธีการตรวจประเมิน HCVs	4
วิธีการดำเนินงาน การตรวจประเมินพื้นที่ HCVs	4
ขั้นตอนของการตรวจประเมินพื้นที่ HCV	4
สภาพภูมิประเทศและความสำคัญด้านการอนุรักษ์	5
ที่ตั้งและข้อมูลทั่วไปของสวนป่าสังกัดองค์การอุตสาหกรรมป่าไม้ภาคตะวันออกเฉียงเหนือ	5
การตรวจพิสูจน์พื้นที่ที่มีคุณค่าด้านการอนุรักษ์สูง พื้นที่อนุรักษ์ของสวนป่าภายใต้สังกัด องค์การอุตสาหกรรมป่าไม้ภาคตะวันออกเฉียงเหนือ	14
รายงานสรุปการตรวจพิสูจน์พื้นที่ High Conservation Values	15
การตรวจประเมินพื้นที่ HCVs การสัมภาษณ์ ผู้นำชุมชน เกษตรกรรอบสวนป่า ชาวบ้านรอบสวนป่า กลุ่มชนพื้นเมือง และหน่วยงานท้องถิ่น	21
บทสรุป	57
เอกสารอ้างอิง	58

1. บทสรุปสำหรับผู้บริหาร (Executive Summary)

การตรวจประเมินพื้นที่ที่มีคุณค่าด้านการอนุรักษ์สูง (High Conservation Values : HCVs) ในรายงานฉบับนี้ เป็นการตรวจประเมินพื้นที่ขององค์การอุตสาหกรรมป่าไม้ภาคตะวันออกเฉียงเหนือ ซึ่งเป็นพื้นที่อนุรักษ์ของสวนป่าภายใต้สังกัดองค์การอุตสาหกรรมป่าไม้ภาคตะวันออกเฉียงเหนือ องค์การอุตสาหกรรมป่าไม้ กระทรวงทรัพยากรธรรมชาติและสิ่งแวดล้อม ดำเนินสำรวจความหลากหลายทางชีวภาพ และประเมินพื้นที่ที่มีคุณค่าด้านการอนุรักษ์ (High Conservation value : HCV)

2. บทนำ (Introduction)

2.1 ขอบเขตของการตรวจประเมินพื้นที่ที่มีคุณค่าด้านการอนุรักษ์สูง (HCVs)

การตรวจประเมินพื้นที่ที่มีคุณค่าด้านการอนุรักษ์สูงนี้ เป็นการตรวจประเมินพื้นที่ทั้งภายในเขต สวนป่า ในสังกัดองค์การอุตสาหกรรมป่าไม้ภาคตะวันออกเฉียงเหนือ ประกอบด้วย

ลำดับที่	สวนป่า	จังหวัด	เนื้อที่ (เฮกตาร์)
1	ดงซำ	ขอนแก่น	436.694
2	เขาสวนกวาง	ขอนแก่น	97.378
3	มัญจาคีรี	ขอนแก่น	336.000
4	มัญจาคีรี	ขอนแก่น	1,202.880
5	ท่าใหม่	ขอนแก่น	12.000
6	ท่าสวรรคค์	ขอนแก่น	150.400
7	หนองเม็ก	ขอนแก่น	610.726
8	โคกสูง-บ้านดง	ขอนแก่น	25.953
9	บึงกาฬ	บึงกาฬ	374.356
10	โซ่พิสัย	บึงกาฬ	181.018
11	เซกา	บึงกาฬ	16.000
12	น้ำสวยห้วยปลาตุก	เลย	991.600
13	น้ำสวยห้วยปลาตุก	เลย	236.800
14	นาด้วง	เลย	191.520
15	ภูสวรรคค์	เลย	767.052
16	ภูหงส์	เลย	204.357

ลำดับที่	สวนป่า	จังหวัด	เนื้อที่ (เฮกตาร์)
17	น้ำโสม	อุดรธานี	279.925
18	สมเด็จ 2	กาฬสินธุ์	589.104
19	กุดบาก	สกลนคร	57.634
20	สมเด็จ 1	กาฬสินธุ์	1,173.019
21	สหัสขันธ์	กาฬสินธุ์	13.725
22	ดงขี้เหล็ก	ร้อยเอ็ด	415.442
23	สูงเนิน	นครราชสีมา	1,449.765
24	ปักธงชัย	นครราชสีมา	379.888
25	วังน้ำเขียว	นครราชสีมา	235.738
26	ด่านขุนทด	นครราชสีมา	945.052
27	แสลงพัน	สุรินทร์	200.000
28	หนองคู	สุรินทร์	207.190
29	กาบเชิง	สุรินทร์	194.720
30	ทุ่งมน-ปักไผ่-ตาเบา	สุรินทร์	219.680
31	ดงสายทอ	สุรินทร์	876.560
32	ภูดิน	สุรินทร์	180.876
33	ดงพลอง	บุรีรัมย์	1,222.400
34	ดงเค็ง	บุรีรัมย์	867.840
35	โคกโจด	บุรีรัมย์	865.600
36	ดงใหญ่ 2	บุรีรัมย์	80.000
37	ดงใหญ่ 4	บุรีรัมย์	68.000
38	คอนสาร	ชัยภูมิ	616.001
39	เกษตรสมบูรณ์	ชัยภูมิ	91.840

ลำดับที่	สวนป่า	จังหวัด	เนื้อที่ (เฮกตาร์)
40	ขุนหาญ	ศรีสะเกษ	749.440
41	พนมชัย	ศรีสะเกษ	39.478
42	ละเอนะ 1	ศรีสะเกษ	387.960
43	ละเอนะ 2	ศรีสะเกษ	24.461
44	ละเอนะ 3	ศรีสะเกษ	27.982
45	กันทรารมย์	ศรีสะเกษ	361.920
46	พิบูลมังสาหาร 1	อุบลราชธานี	110.400
47	พิบูลมังสาหาร 3	อุบลราชธานี	686.490
48	พลาญชัย 4	อุบลราชธานี	527.403
49	คอแลน	อุบลราชธานี	120.320
50	ดงนาฮี-ชีแลน	อุบลราชธานี	319.508
51	หนองเหล่าหิน	อุบลราชธานี	160.000
52	ม่วงสามสิบ	อุบลราชธานี	560.000
53	ช่องเม็ก	อุบลราชธานี	251.533
54	พิบูลมังสาหาร 2	อุบลราชธานี	576.438
55	โนนฮ้างร้าง	อุบลราชธานี	77.201
56	มุกดาหาร 4	มุกดาหาร	421.044
57	มุกดาหาร 5	มุกดาหาร	253.910
58	ดงภูพาน กก.5	มุกดาหาร	385.488
รวมพื้นที่ (Ha)			23,105.707

- 2.2 วัตถุประสงค์ของการตรวจประเมินพื้นที่ที่มีคุณค่าด้านการอนุรักษ์สูง
 - 2.2.1 เพื่อตรวจพิสูจน์พื้นที่ที่มีคุณค่าด้านการอนุรักษ์สูง (HCVs)
 - 2.2.2 เพื่อวิเคราะห์หาผลกระทบ และภัยคุกคามจากการดำเนินกิจกรรมของสวนป่าที่จะเกิดขึ้นกับ HCV2
 - 2.2.3 เพื่อเสนอแนะวิธีการจัดการภัยคุกคามที่จะเกิดขึ้นกับ HCVs
 - 2.2.4 เพื่อกำหนดวิธีการตรวจสอบติดตาม และปรับปรุงวิธีการจัดการให้HCV คงอยู่ตลอดไป
- 3.วิธีการตรวจประเมิน HCVs (High Conservation Value Methodology)
 - 3.1 วิธีการดำเนินงาน การตรวจประเมินพื้นที่ HCVs ในครั้งนี้ ได้ดำเนินการในพื้นที่จริง (On-site Assessment) ของ สวนป่าในสังกัด องค์การอุตสาหกรรมป่าไม้ภาคตะวันออกเฉียงเหนือ มีวิธีการตรวจประเมินพื้นที่ที่มีคุณค่าด้านการอนุรักษ์สูง ดังนี้
 - 3.1.1 การเดินเท้าเข้าตรวจสอบพิสูจน์ในแปลง (HCV Observation)
 - 3.1.2 การทำกระบวนการมีส่วนร่วม (Participatory Social Impact Assessment Methodology)
 - 3.1.3 การสัมภาษณ์คนงานของสวนป่า
 - 3.1.4 การสัมภาษณ์ราษฎรและผู้มีส่วนได้เสียรอบ ๆ สวนป่า
 - 3.1.5 สอบถามข้อมูลจากเจ้าหน้าที่ของสวนป่า
 - 3.1.6 ตรวจสอบข้อมูลจากอินเทอร์เน็ต
 - 3.1.7 การสำรวจความหลากหลายทางชีวภาพ
 - 3.2 ขั้นตอนของการตรวจประเมินพื้นที่ HCV ประกอบด้วยขั้นตอนต่าง ๆ 4 ขั้นตอน คือ
 - 3.2.1 การตรวจพิสูจน์พื้นที่ HCVs (HCV Identification)
 - 3.2.2 การวิเคราะห์ภัยคุกคาม HCVs (HCV Threat Analysis)
 - 3.2.3 การจัดการพื้นที่ HCVs (HCV Management)
 - 3.2.4 การตรวจสอบติดตามพื้นที่ HCVs (HCV Monitoring)

4. สภาพภูมิประเทศและความสำคัญด้านการอนุรักษ์

(Landscape Context and Conservation Significance)

4.1 ที่ตั้งและข้อมูลทั่วไปของสวนป่าสังกัดองค์การอุตสาหกรรมป่าไม้ภาคตะวันออกเฉียงเหนือ

ที่	งานสวนป่า	สวนป่า	ที่ตั้ง	พิกัด (UTM)	สภาพภูมิประเทศ	สภาพภูมิอากาศ	ความสูงจากระดับน้ำทะเล
องค์การอุตสาหกรรมป่าไม้เขตขอนแก่น							
1	สมเด็จพระ 1	สมเด็จพระ 1	260 ม.1 ต.นาจารย์ อ.เมือง จ.กาฬสินธุ์	E 361320 N 1833739	สภาพทั่วไปเป็นที่ราบสูงความลาดชันต่ำ ดินเป็นดินร่วนปนทราย ปริมาณฟอสฟอรัสในป่าดิบแล้งที่อยู่ในระดับต่ำมาก สวนป่าไม้ยางพารามีปริมาณฟอสฟอรัสอยู่ในระดับต่ำพื้นที่ที่รอการพัฒนาปริมาณฟอสฟอรัสอยู่ในระดับค่อนข้างต่ำและสวนป่าวนเกษตรมีปริมาณฟอสฟอรัสอยู่ในระดับปานกลาง สวนป่าไม้ยูคาลิปตัสและแปลงไม้ยางนา พบว่า มีปริมาณฟอสฟอรัสอยู่ในระดับค่อนข้างสูงค่าความเป็นกรด-ด่างของดินมีสภาพเป็นกลาง	สวนป่าสมเด็จพระ 1 ตั้งอยู่ในท้องที่จังหวัดกาฬสินธุ์ ภูมิอากาศประกอบด้วย 3 ฤดู ได้แก่ ฤดูฝน ฤดูหนาว ฤดูร้อน อุณหภูมิสูงสุด 41.07 องศาเซลเซียส ต่ำสุด 15.94 องศาเซลเซียส อุณหภูมิเฉลี่ยทั้งปี 29.61 องศาเซลเซียส ปริมาณน้ำฝน 1032.92 มม./ปี	150 - 170 เมตร
		สหัชชันธุ์	ต.หนองแวง อ.สมเด็จ จ.กาฬสินธุ์	E 368438 N 1771152	สภาพทั่วไปเป็นที่ราบสูงความลาดชันต่ำ ดินเป็นดินร่วนปนทรายปริมาณฟอสฟอรัสในป่าดิบแล้งที่อยู่ในระดับต่ำมาก สวนป่าไม้ยางพารามีปริมาณฟอสฟอรัสอยู่ในระดับต่ำพื้นที่ที่รอการพัฒนาปริมาณฟอสฟอรัสอยู่ในระดับค่อนข้างต่ำ	สวนป่าสมเด็จพระ 1 ตั้งอยู่ในท้องที่จังหวัดกาฬสินธุ์ ภูมิอากาศประกอบด้วย 3 ฤดู ได้แก่ ฤดูฝน ฤดูหนาว ฤดูร้อน อุณหภูมิสูงสุด 41.07 องศาเซลเซียส ต่ำสุด 15.94 องศาเซลเซียส อุณหภูมิเฉลี่ยทั้งปี 29.61 องศาเซลเซียส	150 - 170 เมตร
		ดงขี้เหล็ก	ม.3 บ้านขี้เหล็ก ต.อุ่มเม้า อ.ธวัชบุรี	E 360671 N 1836414	สภาพเป็นที่ราบลุ่มต่ำ ลักษณะดินเป็นดินร่วนปนเหนียว ความอุดมสมบูรณ์สูงสภาพดินเป็นกลาง ลักษณะธรรมชาติเป็นป่าดิบแล้ง	ในช่วงฤดูฝนจะมีฝนตกมากประกอบกับพื้นที่บางส่วนเป็นที่ราบลุ่มจึงทำให้เกิดน้ำท่วมพืชผลทางการเกษตร ในฤดูหนาวอากาศจะหนาวเย็นอุณหภูมิต่ำสุด 8 - 10 องศาเซลเซียส และในช่วงฤดูร้อนจะมีอากาศร้อนจัดสูงถึง 43 องศาเซลเซียส ทำให้เกิดความแห้งแล้งในพื้นที่	120 -160 เมตร
2	สมเด็จพระ 2	สมเด็จพระ 2	13 ม.10 ต.หนองแวง อ.สมเด็จ จ.กาฬสินธุ์	E 359055 N 1836657	สภาพภูมิประเทศส่วนใหญ่เป็นที่ราบลักษณะคุณภาพเป็นดินร่วนปนทรายปนทรายหยาบ	สภาพภูมิอากาศแบ่งได้เป็น 3 ฤดู คือ ฤดูร้อนมีอากาศที่ร้อนจัด ฤดูฝน มีฝนตกชุกในฤดูฝน และมีอากาศที่หนาวในฤดูหนาว อุณหภูมิสูงสุด คือ 38 องศาเซลเซียส อุณหภูมิต่ำสุดคือ 13 องศาเซลเซียส อุณหภูมิเฉลี่ย ตลอดปี 37.5 องศาเซลเซียส	205 เมตร
3	ดงขำ	ดงขำ	248 ม.3 ต.ห้วยเตย อ.ขำสูง จ.ขอนแก่น 40170	E 295659 N 1837164	ภูมิประเทศทั่วไปเป็นที่ราบสูง ลาดเทเอียงจากทิศตะวันตกไปทางทิศตะวันออกเฉียงใต้มีลักษณะเป็นลูกคลื่นลอนตื้นมีที่ดอนสลับที่นา	อากาศค่อนข้างร้อนอบอ้าวในช่วงฤดูร้อนและอากาศค่อนข้างหนาวเย็นในช่วงฤดูหนาว อุณหภูมิเฉลี่ยตลอดทั้งปี 26.9 องศาเซลเซียส อุณหภูมิต่ำสุดเฉลี่ย 22.3 องศาเซลเซียส อุณหภูมิสูงสุดเฉลี่ย 42.8 องศาเซลเซียส ปริมาณน้ำฝนเฉลี่ยตลอดทั้งปี 1,246 มิลลิเมตร	214 เมตร

		เขาสวนกวาง	ม.6 ต.โนนสมบูรณ์ อ.เขาสวนกวาง จ. ขอนแก่น 40280	E 264149 N 1877776	ภูมิประเทศทั่วไปเป็นที่ราบสูง ลาดเทเอียง จากทิศตะวันตกไปทางทิศ ตะวันออกเฉียงใต้มีลักษณะเป็นลูกคลื่นลอนตื้นมีที่ดอนสลับที่นา	อากาศค่อนข้างร้อนอบอ้าวในช่วงฤดูร้อนและอากาศ ค่อนข้างหนาวเย็น ในช่วงฤดูหนาว อุณหภูมิเฉลี่ยตลอดทั้งปี 26.9 องศาเซลเซียส อุณหภูมิต่ำสุดเฉลี่ย 22.3 องศา เซลเซียส อุณหภูมิสูงสุดเฉลี่ย 42.8 องศาเซลเซียสปริมาณ น้ำฝนเฉลี่ยตลอดทั้งปี 1,246 มิลลิเมตร	220 เมตร
4	หนองเม็ก	หนองเม็ก-ลุ มพุก	เลขที่ 110 ม. 3 ต.ภูเหล็ก อ.บ้านไผ่ จ.ขอนแก่น	E 267958 N 1780753	ชุดดินบ้านไผ่ เนื้อดินบนเป็นดินทรายปนดินร่วนหรือดินทราย ถัดลงไปเป็น ดินทรายปนดินร่วน ดินล่างเป็นดินร่วนปนทรายหรือดินร่วนเหนียวปนทราย มีความลาดชัน 2-12 % การระบายน้ำอยู่ในระดับดีการซึมผ่านได้ของน้ำเร็ว ถึงปานกลาง มีความอุดมสมบูรณ์ตามธรรมชาติต่ำ ปฏิกริยาดินเป็นกรดจัด มากถึงเป็นกรดปานกลาง (pH 5.0-6.0)	ตั้งอยู่ในเขตโซนร้อน สภาพภูมิอากาศแบ่งเป็น 3 ฤดู ชัดเจน คือในฤดูร้อน มีอากาศที่ร้อนจัด แห้งแล้ง มีฝนตก ชุกในฤดูฝนและมีอากาศที่หนาว ในฤดูหนาว อุณหภูมิ สูงสุด คือ 39 องศาเซลเซียส อุณหภูมิ ต่ำสุด คือ 11 องศา เซลเซียส ปริมาณน้ำฝนเฉลี่ยย้อนหลังห้าปี 627.10 มิลลิเมตร	217 เมตร
		โคกสูง-บ้านดง	ต.โนนสมบูรณ์ อ.เวียงใหญ่ จ.ขอนแก่น	E 226169 N 1757388	เป็นที่ราบสูง บริเวณแอ่งโคราช ลักษณะพื้นที่สูงต่ำสลับกันเป็นลอนคลื่นของ ที่ราบสูงโคราชลาดเท ไปทางทิศตะวันออกและทิศใต้ มีที่ราบลุ่มบางตอน บริเวณแถบลุ่มน้ำชีดินค่อนข้างเป็นทรายที่เป็นดอนชั้นหน้าดินตื้นเขิน พื้นที่ ส่วนใหญ่เป็นพลาญหิน	ตั้งอยู่ในเขตโซนร้อน สภาพภูมิอากาศแบ่งเป็น 3 ฤดู ชัดเจน คือ ในฤดูร้อนมีอากาศที่ร้อนจัด แห้งแล้ง มีฝนตก ชุกในฤดูฝน และมีอากาศที่หนาวในฤดูหนาวอุณหภูมิ สูงสุด คือ 38 องศาเซลเซียส อุณหภูมิต่ำสุด คือ 14องศา เซลเซียส ฝนตกโดยเฉลี่ยประมาณ1,287 มิลลิเมตร ต่อปี	100 - 200 เมตร
5	มัญจาคีรี	มัญจาคีรี	ม.11 ต.โพนเพ็ก อ.มัญจา คีรี จ.ขอนแก่น 40160	E 242846 N 1794642	พื้นที่ทั่วไปเป็นพื้นที่ราบสลับกับป่าโคกลักษณะดิน เป็นกลุ่มดินชุดชุมพวง ดินบนเนื้อดินเป็นดินร่วนปนทรายหรือดินทรายปนดินร่วน ดินชั้นล่างเป็นดิน ดานหรือร่วนเหนียวปนทราย ดินบนเป็นกรดจัด ถึงปานกลาง (pH 5.5-7) ดิน ล่างเป็นกรดจัดมาก (pH 4.5-5) ดินมีความอุดมสมบูรณ์ต่ำ	สภาพภูมิอากาศ แบ่งเป็น 3 ฤดูกาล โดยฤดูร้อนเริ่มตั้งแต่ เดือนกุมภาพันธ์-เมษายน ฤดูฝนเริ่มตั้งเดือน พฤษภาคม- ตุลาคม ฤดูหนาวเริ่มตั้งแต่ เดือนพฤศจิกายน-มกราคม ปี 2564 ปริมาณน้ำฝนรวม 978.50 มิลลิเมตรอุณหภูมิสูงสุด เฉลี่ย คือ 35.45 องศาเซลเซียส อุณหภูมิต่ำสุดเฉลี่ยคือ 15.42องศาเซลเซียส ปริมาณน้ำฝนเฉลี่ยย้อนหลัง 10 ปี คือ 640.52 มิลลิเมตร	240-300 เมตร
6	น้ำสวยห้วย ปลาตุก	น้ำสวยห้วย ปลาตุก	96 ม.12 ต.นาดอกคำ อ. นาดัว จ.เลย 42210	E 813670 N 1952711	สวนป่าน้ำสวยห้วยปลาตุกตั้งอยู่ในพื้นที่ภาคอีสานตอนบน มีสภาพพื้นที่ เป็น ภูเขาที่มีความลาดชันสภาพดินแปลงไม้สักส่วนใหญ่เป็นดินร่วน และบาง บริเวณเป็นดินร่วนปนเหนียวซึ่งมีซากพืชปนอยู่เป็นจำนวนมาก เนื่องจากเดิม เคยเป็นป่าเบญจพรรณมาก่อนสภาพดินแปลงไม้ยางพารา ดินที่พบส่วนใหญ่ เป็นดินร่วนปนเหนียว และบางบริเวณเป็นดินร่วน อุณหภูมิดินอยู่ที่ประมาณ 21 - 25 องศาเซลเซียส	ภูมิอากาศประกอบด้วย 3 ฤดูกาล ได้แก่ ฤดูฝน ฤดูหนาว และฤดูร้อนอุณหภูมิเฉลี่ยทั้งปีสูงสุด 33 องศาเซลเซียส ต่ำสุด 11 องศาเซลเซียสปริมาณน้ำฝนโดยเฉลี่ย 1,069 มิลลิเมตร ต่อปี	อยู่ระหว่าง 480 เมตร
		นาดัว	ม.1 ต.นาดอกคำ อ.นา ดัว จ.เลย 42210	E 182271 N 1947066	สวนป่านาดัวมีสภาพพื้นที่ราบสลับกับเนินเขามีความลาดชันอยู่ ระหว่าง 15 องศาลักษณะของดินส่วนมากเป็นดินร่วนปนทรายมีความอุดมสมบูรณ์ ปานกลาง ดินชั้นบนมีอินทรีย์วัตถุที่เกิดจากการย่อยสลายของซากพืชซาก สัตว์ส่วนดินชั้นล่างมีลักษณะ เป็นดินลูกรัง	ภูมิอากาศประกอบด้วย 3 ฤดูกาล ได้แก่ ฤดูฝน ฤดูหนาว และฤดูร้อนอุณหภูมิเฉลี่ยทั้งปีสูงสุด 33 องศาเซลเซียส ต่ำสุด 12 องศาเซลเซียสปริมาณน้ำฝนโดยเฉลี่ย 1,271 มิลลิเมตร ต่อปี	อยู่ระหว่าง 450

7	ภูสวรรค์	ภูสวรรค์	129 ม.1 ต.เสี้ยว อ.เมือง จ.เลย 42000	E 781820 N 1935101	สวนป่าภูสวรรค์ตั้งอยู่ในพื้นที่ภาคอีสานตอนบน มีสภาพพื้นที่เป็นภูเขาที่มีความลาดชันสภาพดินแปลงไม้สักส่วนใหญ่เป็นดินร่วน และบางบริเวณเป็นดินร่วนปนเหนียว ซึ่งมีซากพืชปนอยู่เป็นจำนวนมาก เนื่องจากเดิมเคยเป็นป่าเบญจพรรณมาก่อน สภาพดินแปลงไม่ยางพารา ดินที่พบส่วนใหญ่เป็นดินร่วนปนเหนียว และบางบริเวณเป็นดินร่วนอุณหภูมิดินอยู่ที่ประมาณ 21 - 25 องศาเซลเซียส	ภูมิอากาศประกอบด้วย 3 ฤดูกาล ได้แก่ ฤดูฝน ฤดูหนาว และฤดูร้อนอุณหภูมิเฉลี่ยทั้งปีสูงสุด 33 องศาเซลเซียส ต่ำสุด 11 องศาเซลเซียสปริมาณน้ำฝนโดยเฉลี่ย 1,069 มิลลิเมตร ต่อปี	อยู่ระหว่าง 200 - 450
		น้ำโสม	341 ม. 2 ต.นาบุง อ.นาบุง จ.อุดรธานี 41380	E 206776 N 1981119	สวนป่าน้ำโสมมีสภาพพื้นที่ราบสลับกับเนินเขาเตี้ยๆ มีความลาดชันอยู่ระหว่าง 15 - 30 องศา ลักษณะของดินส่วนมากเป็นดินร่วนปนทรายมีความอุดมสมบูรณ์ปานกลาง ดินชั้นบน มีอินทรีย์วัตถุที่เกิดจากการย่อยสลายของซากพืช ซากสัตว์ส่วนดินชั้นล่างมีลักษณะเป็นดินลูกรัง	ภูมิอากาศประกอบด้วย 3 ฤดูกาล ได้แก่ ฤดูฝน ฤดูหนาว และฤดูร้อนอุณหภูมิเฉลี่ยทั้งปีสูงสุด 33 องศาเซลเซียส ต่ำสุด 12 องศาเซลเซียสปริมาณน้ำฝนโดยเฉลี่ย 1,271 มิลลิเมตร ต่อปี	อยู่ระหว่าง 210 - 230
		ภูหงส์	ต.ธาตุ ต.นาซาว อ.เชียงคาน จ.เลย	E 785996 N 1964790	สวนป่าภูหงส์มีสภาพเป็นพื้นที่ราบสลับกับเนินเตี้ยๆ สภาพป่าเป่าป่าเต็งรัง ดิบแล้งลักษณะของดินเป็นดินร่วนเหนียวปนกรวด กลุ่มชุดดิน 47 C	ภูมิอากาศประกอบด้วย 3 ฤดูกาล ได้แก่ ฤดูฝน ฤดูหนาว และฤดูร้อนอุณหภูมิเฉลี่ยทั้งปีสูงสุด 35 องศาเซลเซียส ต่ำสุด 12 องศาเซลเซียส	420 เมตร
8	บึงกาฬ	บึงกาฬ	20 ม.12 ต.ชัยพร อ.เมืองบึงกาฬ จ.บึงกาฬ 38000	E 0374698 N 2020821	พื้นที่ราบติดกับภูเขาหินทราย อยู่ในเขตป่าสงวนแห่งชาติป่าดงภูสิงห์ มีลักษณะดินร่วนปนทราย มีค่าความเป็นกรด-ด่าง อยู่ระหว่าง 1-1.5 เมตร	สภาพภูมิอากาศแบ่งเป็น 3 ฤดูชัดเจน คือ ในฤดูร้อนมีอากาศที่ร้อน มีฝนตกชุกในฤดูฝน และมีอากาศที่หนาวในฤดูหนาว อุณหภูมิสูงสุด คือ 43 องศาเซลเซียส อุณหภูมิต่ำสุด คือ 11 องศาเซลเซียส ปริมาณน้ำฝนโดยเฉลี่ยต่อปี 2564 มีปริมาณ 575.5 มิลลิเมตร มีฝนตก 75 วัน	170 เมตร
องค์การอุตสาหกรรมป่าไม้เขตนครราชสีมา							
9	ดงพลอง	ดงพลอง	136 ม.9 ต.แคนดง อ.แคนดง 31150	E 299549 N 1690016	มีดินร่วนปนทรายและดินทราย หน้าดินตื้น ความอุดมสมบูรณ์ต่ำ มีค่าความเป็นกรดต่าง อยู่ประมาณ 4.5-8	แบ่งได้เป็น 3 ฤดู คือ ฤดูร้อน เริ่มต้นประมาณเดือนกุมภาพันธ์ถึงพฤษภาคม และจะร้อนที่สุดช่วงเดือนเมษายน ฤดูฝน เริ่มช่วงเดือนพฤษภาคมถึงตุลาคม และฤดูหนาว เริ่มช่วงเดือนตุลาคมถึงเดือนกุมภาพันธ์ อุณหภูมิสูงสุด คือ 39 องศาเซลเซียส อุณหภูมิต่ำสุด คือ 14 องศาเซลเซียส ปริมาณน้ำฝนโดยเฉลี่ยต่อปี 1,104.34 มิลลิเมตร	142 เมตร
		โคกโจด	236 ม.12 ต.ร่อนทอง อ. สตึก จ.บุรีรัมย์ 31150	E 311608 N 1685652	มีดินร่วนปนทรายและดินทรายมีค่าความเป็นกรดต่างอยู่ประมาณ 4.5-8	แบ่งได้เป็น 3 ฤดู คือ ฤดูร้อน เริ่มต้นประมาณเดือนกุมภาพันธ์ถึงพฤษภาคมและจะร้อนที่สุดช่วงเดือนเมษายน ฤดูฝน เริ่มช่วงเดือนพฤษภาคมถึงตุลาคม และฤดูหนาว เริ่มช่วงเดือนตุลาคมถึงเดือนกุมภาพันธ์	145 เมตร
		ดงเค็ง	242 ม.5 ต.หนองขมาร อ. คูเมือง จ.บุรีรัมย์	E 284769 N 1695004	ดินร่วนปนทราย ดินทรายหนาปานกลาง มีค่าความเป็นกรดต่างอยู่ประมาณ 4.5-8	แบ่งได้เป็น 3 ฤดู คือ ฤดูร้อน เริ่มต้นประมาณเดือนกุมภาพันธ์ถึงพฤษภาคม และจะร้อนที่สุดช่วงเดือน	136 เมตร

						เมษายน ฤดูฝน เริ่มช่วงเดือนพฤษภาคมถึงตุลาคม และฤดูหนาว เริ่มช่วงเดือนตุลาคมถึงเดือนกุมภาพันธ์	
		ดงใหญ่ 4	ม.21 ต.โคกมะม่วง อ.ปะคำ จ.บุรีรัมย์	E 243393 N 1590532	สภาพทั่วไปเป็นที่ราบ ดินร่วนปนทรายมีค่าความเป็นกรดต่างอยู่ประมาณ 4.5-8	แบ่งได้เป็น 3 ฤดู คือ ฤดูร้อน เริ่มต้นประมาณเดือนกุมภาพันธ์ถึงพฤษภาคมและจะร้อนที่สุดช่วงเดือนเมษายน ฤดูฝนเริ่มช่วงเดือนพฤษภาคมถึงตุลาคมและฤดูหนาว เริ่มช่วงเดือนตุลาคมถึงเดือนกุมภาพันธ์อุณหภูมิสูงสุด คือ 39 องศาเซลเซียส อุณหภูมิต่ำสุด คือ 18 องศาเซลเซียส ปริมาณน้ำฝนโดยเฉลี่ยต่อปี 1,045.38 มิลลิเมตร	248 เมตร
		ดงใหญ่ 2	ม.14 ต.ห้วยทับ อ.ปะคำ จ.บุรีรัมย์	E 251233 N 1587811	สภาพทั่วไปเป็นที่ราบ ดินร่วนปนทราย มีค่าความเป็นกรดต่างอยู่ประมาณ 4.5-8	แบ่งได้เป็น 3 ฤดู คือ ฤดูร้อน เริ่มต้นประมาณเดือนกุมภาพันธ์ถึงพฤษภาคม และจะร้อนที่สุดช่วงเดือนเมษายน ฤดูฝน เริ่มช่วงเดือนพฤษภาคมถึงตุลาคม และฤดูหนาว เริ่มช่วงเดือนตุลาคมถึงเดือนกุมภาพันธ์	253 เมตร
10	ดงสายทอ	ดงสายทอ	102 ม.11 ต.กระโพ อ. ท่าตูม จ.สุรินทร์	E 0342924 N 1688930	พื้นที่ส่วนใหญ่เป็นที่ราบลุ่มแม่น้ำมูลในเขตของ ห้วยกลาร่องไห้ ดินร่วนปนทรายและดินร่วนปนเหนียวมีสีน้ำตาลปนแดง	ตั้งอยู่ในเขตโซนร้อน สภาพภูมิอากาศแบ่งเป็น 3 ฤดูชัดเจน คือ ในฤดูร้อนมี อากาศที่ร้อนจัดมีฝนตกชุกในฤดูฝนและมี อากาศที่หนาวในฤดูหนาว อุณหภูมิสูงสุด คือ 34.68 องศาเซลเซียส อุณหภูมิต่ำสุด คือ 18.24 องศาเซลเซียส ปริมาณน้ำฝนโดยเฉลี่ยต่อปี 1,135/94 มิลลิเมตร	138 เมตร
		ภูดิน	ต.กระโพ อ.ท่าตูมจ. สุรินทร์	E 334973 N 1686947	พื้นที่ส่วนใหญ่เป็นที่ราบลุ่มแม่น้ำมูล ในเขตของ ห้วยกลาร่องไห้ ดินร่วนปนทรายและดินร่วนปนเหนียวมีสีน้ำตาลปนแดง	ตั้งอยู่ในเขตโซนร้อน สภาพภูมิอากาศแบ่งเป็น 3 ฤดู ชัดเจน คือ ในฤดูร้อนมีอากาศที่ร้อนจัด มีฝนตกชุกในฤดู ฝน และมีอากาศที่หนาวในฤดูหนาว	150 - 180 เมตร
		พนมดิน	ต.ท่าตูม,ต.หนองบัว อ.ท่า ตูมจ.สุรินทร์	E 362135 N 1690486	พื้นที่ส่วนใหญ่เป็นที่ราบลุ่มแม่น้ำมูล ในเขตของ ห้วยกลาร่องไห้ ดินร่วนปนทรายและดินร่วนปนเหนียวมีสีน้ำตาลปนแดง	ตั้งอยู่ในเขตโซนร้อน สภาพภูมิอากาศแบ่งเป็น 3 ฤดู ชัดเจน คือ ในฤดูร้อนมีอากาศที่ร้อนจัด มีฝนตกชุกในฤดู ฝน และมีอากาศที่หนาวในฤดูหนาว	150 - 180 เมตร
11	กาบเชิง	หนองคู	ม. 5 ต.ตระเปียงเตีย อ. ลำดวน จ.สุรินทร์	E 365826 N 1627217	สภาพโดยทั่วไปเป็นที่ราบ ดินเป็นดินร่วนปนทราย ระบายน้ำได้ดี มีความ สมบูรณ์ปานกลาง สภาพกรดต่างอยู่ประมาณ 4.5-6	แบ่งได้เป็น 3 ฤดู คือ ฤดูร้อน เริ่มต้นประมาณเดือนกุมภาพันธ์ถึงพฤษภาคม และจะร้อนที่สุดช่วงเดือนเมษายน ฤดูฝน เริ่มช่วงเดือนพฤษภาคมถึงตุลาคม และฤดูหนาว เริ่มช่วงเดือนตุลาคมถึงเดือนกุมภาพันธ์ อุณหภูมิ สูงสุด คือ 40 องศาเซลเซียส อุณหภูมิต่ำสุด คือ 15 องศาเซลเซียส ปริมาณน้ำฝนโดยเฉลี่ยต่อปี 1,577.25 มิลลิเมตร	167 เมตร
		แสงพัน	ม. 3 ต.สำโรง อ.เมือง จ.สุรินทร์	E 350797 N 1634681	สภาพโดยทั่วไปเป็นที่ราบ ดินเป็นดินร่วนปนทรายและดินทราย ระบายน้ำได้ ดี มีความสมบูรณ์ปานกลาง สภาพกรดต่างอยู่ประมาณ 4.5-6	แบ่งได้เป็น 3 ฤดู คือ ฤดูร้อน เริ่มต้นประมาณเดือนกุมภาพันธ์ถึงพฤษภาคม และจะร้อนที่สุดช่วงเดือน	163 เมตร

						เมษายน ฤดูฝน เริ่มช่วงเดือนพฤษภาคมถึงตุลาคม และฤดูหนาว เริ่มช่วงเดือนตุลาคมถึงเดือนกุมภาพันธ์	
		กาบเชิง	ม. 3 ต.ด่าน อ.กาบเชิง จ.สุรินทร์	E 364981 N 1599198	สภาพโดยทั่วไปเป็นที่ราบ ดินเป็นดินร่วนปนทราย ระบายน้ำได้ดี มีความสมบูรณ์ ปานกลาง สภาพกรดต่ำอยู่ประมาณ 4.5-6	แบ่งได้เป็น 3 ฤดู คือ ฤดูร้อน เริ่มต้นประมาณเดือนกุมภาพันธ์ถึงพฤษภาคม และจะร้อนที่สุดช่วงเดือนเมษายน ฤดูฝนเริ่มช่วงเดือนพฤษภาคมถึงตุลาคม และฤดูหนาว เริ่มช่วงเดือนตุลาคมถึงเดือนกุมภาพันธ์	231 เมตร
		ทุ่งมน-บักได-ตาเบา	ม. 1 ต.นางมุด อ.กาบเชิง จ.สุรินทร์	E 332632 N 1597547	สภาพโดยทั่วไปเป็นที่ราบ ดินเป็นดินร่วนปนทรายและดินทราย ระบายน้ำได้ดี มีความสมบูรณ์ปานกลาง สภาพกรดต่ำอยู่ประมาณ 4.5-6	แบ่งได้เป็น 3 ฤดู คือ ฤดูร้อน เริ่มต้นประมาณเดือนกุมภาพันธ์ถึงพฤษภาคมและจะร้อนที่สุดช่วงเดือนเมษายน ฤดูฝน เริ่มช่วงเดือนพฤษภาคมถึงตุลาคมและฤดูหนาว เริ่มช่วงเดือนตุลาคมถึงเดือนกุมภาพันธ์ อุณหภูมิสูงสุด คือ 40 องศาเซลเซียส อุณหภูมิต่ำสุด คือ 15 องศาเซลเซียส ปริมาณน้ำฝนโดยเฉลี่ยต่อปี 1,577.25 มิลลิเมตร	229 เมตร
12	ด่านขุนทด	ด่านขุนทด	18 ม. 1 ต.ห้วยบง อ.ด่านขุนทด จ. นครราชสีมา	E 765250 N 1672350	พื้นที่เป็นที่ราบสลับกับภูเขาหินดินดาน ลักษณะดินเป็นดินร่วนปนทรายผสมดินลูกรังและดินดาน ดินชั้นล่างเป็นดินดานดินมีธาตุอาหารของพืชน้อย ขาดความอุดมสมบูรณ์ชั้นหน้าดินตื้น ดินบริเวณพื้นที่สวนป่าด่านขุนทด มีสภาพเป็นกรดอ่อนถึงปานกลางร้อยละความชื้นในดินของสวนป่าด่านขุนทดอยู่ในช่วง 1.49 - 2.80ค่าความเป็นกรด - ต่าง ของดินอยู่ในช่วง 6.33 - 6.78	ตั้งอยู่ในเขตโซนร้อน แบ่งเป็น 3 ฤดู อุณหภูมิต่ำสุด 14 องศาเซลเซียสและอุณหภูมิสูงสุด 41.1 องศาเซลเซียส อุณหภูมิเฉลี่ยทั้งปี 26.7 องศาเซลเซียส ปริมาณน้ำฝนเฉลี่ย 800-900 มิลลิเมตรและมีจำนวนวันฝนตกประมาณ 80 วันต่อปี	300 - 400 เมตร
13	สูงเนิน	สูงเนิน	ม.9 ต.หนองตะไก้ อ.สูงเนิน จ.นครราชสีมา 30380	E 0808577 N 1638152	เป็นพื้นที่ราบและลาดเอียง ภูเขา และพื้นที่ป่าไม้ พื้นดินเป็นดินร่วนปนทราย ไม่สามารถกักเก็บน้ำไว้ได้ในระยะเวลานาน มีความเป็นกรด-ต่าง อยู่ระหว่าง (5.5-7.0)	ตั้งอยู่ในเขตโซนร้อน สภาพภูมิอากาศแบ่งเป็น 3 ฤดู ชัดเจน คือ ในฤดูร้อนมีอากาศที่ร้อนจัด มีฝนตกชุกในฤดูฝน และมีอากาศที่หนาวในฤดูหนาวอุณหภูมิสูงสุด คือ 41 องศาเซลเซียส อุณหภูมิต่ำสุด คือ 14 องศาเซลเซียส ปริมาณน้ำฝนโดยเฉลี่ยต่อปี 1,447.94 มิลลิเมตร	260-280 เมตร
		ปักธงชัย	ม.1 ต.ตะขบ อ.ปักธงชัย จ.นครราชสีมา 30150	E 803556 N 1617744	พื้นที่เป็นที่ราบสลับกับภูเขาหินดินดาน ลักษณะดินเป็นดินร่วนปนทรายผสมดินลูกรังและดินดาน ดินชั้นล่างเป็นดินดาน ดินมีธาตุอาหารของพืชน้อยขาดความอุดมสมบูรณ์ ชั้นหน้าดินตื้น ดินบริเวณพื้นที่สวนป่าปักธงชัย มีสภาพเป็นกรดอ่อนถึงปานกลาง ค่าความเป็นกรด - ต่าง ของดินอยู่ในช่วง 6.33 - 6.78	ตั้งอยู่ในเขตโซนร้อน สภาพภูมิอากาศแบ่งเป็น 3 ฤดู ชัดเจน คือ ในฤดูร้อนมีอากาศที่ร้อนจัด มีฝนตกชุกในฤดูฝน และมีอากาศที่หนาวในฤดูหนาวอุณหภูมิสูงสุด คือ 41 องศาเซลเซียส อุณหภูมิต่ำสุด คือ 14 องศาเซลเซียส	200-250 เมตร
		วังน้ำเขียว	322 ม.9 ต.อุดมทรัพย์ อ. วังน้ำเขียว จ.นครราชสีมา 30370	E 818521 N 1605265	พื้นที่ส่วนใหญ่มีลักษณะพื้นที่เป็นภูเขาและที่ลาดชันเป็นรอนคสันสลับกัน ลักษณะดินเป็นดินร่วนปนทรายปนเศษหินและกรวดปริมาณมาก สีนํ้าตาลแก่หรือแดงปนเหลือง ปฏิกริยาดินเป็นกรดจัดหรือจัดมาก (ph 4.5-5.5)	ตั้งอยู่ในเขตโซนร้อน สภาพภูมิอากาศแบ่งเป็น 3 ฤดู ชัดเจน คือในฤดูร้อนมีอากาศที่ร้อนจัด มีฝนตกชุกในฤดูฝน และมีอากาศที่หนาวในฤดูหนาวอุณหภูมิสูงสุด คือ 41 องศาเซลเซียส อุณหภูมิต่ำสุด คือ 10 องศาเซลเซียส	300-700 เมตร

14	คอนสาร	คอนสาร	62 ม. 8 ต.ทุ่งพระ อ.คอนสาร จ.ชัยภูมิ	N 1840150 E 804550	เป็นที่ดอนและที่ราบเชิงเขาสลับกับที่เนินความลาดชันประมาณ 0 - 15% และบางส่วนเป็นภูเขาสูงความลาดชัน 35% มี 4 กลุ่มดินได้แก่ 35,47,55,62 โดยส่วนใหญ่เป็นกลุ่มดินที่ 55 และ 62 ตามลำดับ ลักษณะดินเป็นดินเหนียว สีดินเป็นสีน้ำตาลหรือสีแดง ในดินชั้นล่างระดับความลึกต่ำกว่า 50 ซม.	ตั้งอยู่ในเขตโซนร้อน สภาพภูมิอากาศแบ่งเป็น 3 ฤดู คือ ในฤดูร้อนมีจัด อากาศร้อนมีฝนตกชุกในฤดูฝนและมี อากาศที่หนาวในฤดูหนาว อุณหภูมิสูงสุดคือ 31.39 องศาเซลเซียส อุณหภูมิต่ำสุด 20.26 องศาเซลเซียส ปริมาณน้ำฝนโดยเฉลี่ยต่อปี 1,706.02 มิลลิเมตร	480-595 เมตร
		เกษตรสมบูรณ์	ม. 8 ต.ท่ามะไฟหวาน อ. แก่งคร้อ จ.ชัยภูมิ	E 188599 N 1787631	เป็นที่ราบ ที่ดอนสลับกับที่เนิน ความลาดชันประมาณ 2-20% มีกลุ่ม 4 กลุ่มดิน ได้แก่ 35,40,84,56 ลักษณะดินเป็นดินร่วนปนทรายส่วนดินล่างเป็นดินเหนียวปนทราย สีน้ำตาล สีเหลือง หรือสีแดง	ตั้งอยู่ในเขตโซนร้อน สภาพภูมิอากาศแบ่งเป็น 3 ฤดู คือ ในฤดูร้อนมีอากาศร้อนจัด มีฝนตกชุกในฤดูฝนและมี อากาศที่หนาวในฤดูหนาว อุณหภูมิสูงสุดคือ 32.53 องศาเซลเซียส อุณหภูมิต่ำสุด 20.70 องศาเซลเซียส ปริมาณน้ำฝนโดยเฉลี่ยต่อปี 905.48 มิลลิเมตร	480-595 เมตร
องค์การอุตสาหกรรมป่าไม้เขตอุบลราชธานี							
15	ละหาน	ละหาน	184 ม.5 ต.รุ่งระวี อ.น้ำเกลี้ยง จ.ศรีสะเกษ	E 440132 N 1646070	เนื้อดินส่วนใหญ่เป็นดินร่วนปนทราย ปฏิกริยาดินเป็นกรดเล็กน้อยถึงเป็นกลาง การระบายน้ำดี อยู่บนชั้นดินที่มีการระบาย น้ำดีปานกลาง ความอุดมสมบูรณ์ปานกลาง	สภาพภูมิอากาศเป็นแบบมรสุมเมืองร้อนแบ่งเป็น 3 ฤดูกาล ฤดูฝนเริ่มตั้งแต่เดือนพฤษภาคม ถึงกลางเดือนตุลาคม ฤดูหนาวเริ่มตั้งแต่ช่วงเดือนพฤศจิกายนถึงเดือนมกราคม ซึ่งมีอุณหภูมิต่ำสุดเฉลี่ยประมาณ 18 องศาเซลเซียส ฤดูร้อนเริ่มตั้งแต่เดือนกุมภาพันธ์ ถึงเดือนเมษายน ซึ่งอุณหภูมิโดยเฉลี่ยประมาณ	
		กันทรารมย์	ต.เมืองน้อย ต.อีปาด อ. กันทรารมย์ จ.ศรีสะเกษ	E 450539 N 1678979	เนื้อดินส่วนใหญ่เป็นดินร่วนปนทราย ปฏิกริยาดินเป็นกรดเล็กน้อยถึงเป็นกลาง การระบายน้ำดี อยู่บนชั้นดินที่มีการระบาย น้ำดีปานกลาง ความอุดมสมบูรณ์ปานกลาง	สภาพภูมิอากาศเป็นแบบมรสุมเมืองร้อนแบ่งเป็น 3 ฤดูกาล ฤดูฝนเริ่มตั้งแต่เดือนพฤษภาคมถึงกลางเดือนตุลาคม ฤดูหนาวเริ่มตั้งแต่ช่วงเดือนพฤศจิกายน ถึงเดือนมกราคม ซึ่งมีอุณหภูมิต่ำสุดเฉลี่ยประมาณ 18 องศาเซลเซียส ฤดูร้อนเริ่มตั้งแต่เดือนกุมภาพันธ์ ถึงเดือนเมษายน ซึ่งอุณหภูมิโดยเฉลี่ยประมาณ 30 – 37 องศาเซลเซียส ปริมาณน้ำฝนเฉลี่ยประมาณ 1,200 -1,500 มิลลิเมตรต่อปี	150 เมตร
16	ขุนหาญ	ขุนหาญ	92 ม. 17 ต.บักดอง อ.ขุน หาญ จ.ศรีสะเกษ 33150	E 438685 N 1605924	เนื้อดินบนส่วนใหญ่เป็นดินร่วนปนทราย ส่วนดินล่างเป็นดินร่วนเหนียวปนทรายเนื้อดินเป็นสีน้ำตาลปนแดง สีแดงปนเหลือง ปฏิกริยาดินเป็นกรด ค่าความเป็นกรดเป็นด่างของดินชั้นบนประมาณ 4.5-6.0 การระบายน้ำดี	ตั้งอยู่ในเขตโซนร้อน สภาพภูมิอากาศแบ่งเป็น 3 ฤดู ชัดเจน คือ ในฤดูร้อนมีอากาศที่ร้อนจัด มีฝนตกชุกในฤดูฝน และมีอากาศที่หนาวในฤดูหนาวอุณหภูมิสูงสุด คือ 39 องศาเซลเซียส อุณหภูมิ ต่ำสุด คือ 14 องศาเซลเซียส ปริมาณน้ำฝนโดยเฉลี่ยต่อปี 1,500 มิลลิเมตร	220 เมตร
17	ดงซี	หนองเหล่าหิน	ม. 12 ต.สร้างถ่อ อ.เขื่องใน	E 445822 N 1701817	ลักษณะภูมิประเทศส่วนใหญ่เป็นที่ราบ พบกลุ่มชุดดิน 41 กลุ่มดินทรายหนาปานกลางที่เกิดจากตะกอนลำน้ำหรือตะกอนเนื้อหยาบ ทับอยู่บนชั้นดินที่มี	สภาพภูมิอากาศเป็นแบบมรสุมเมืองร้อนแบ่งเป็น 3 ฤดูกาล ฤดูฝนเริ่มตั้งแต่เดือนพฤษภาคม ถึงกลางเดือน	130-140 เมตร

			จ.อุบลราชธานี 34150		เนื้อดินเป็นดินร่วนปนดินเหนียว หรือดินร่วนเหนียวปนทรายแป้ง ปฏิกริยา ดินเป็นกรดเล็กน้อยถึงเป็นกลาง การระบายน้ำดี อยู่บนชั้นดินที่มีการระบาย น้ำดีปานกลาง ความอุดมสมบูรณ์ต่ำ	ตุลาคม ฤดูหนาวเริ่มตั้งแต่ช่วงเดือนพฤศจิกายน ถึงเดือน มกราคม ซึ่งมีอุณหภูมิต่ำสุดเฉลี่ยประมาณ 17.0 องศา เซลเซียส ฤดูร้อนเริ่มตั้งแต่เดือนกุมภาพันธ์ ถึงเดือน เมษายน ซึ่งอุณหภูมิโดยเฉลี่ยประมาณ 30 – 35 องศา เซลเซียส ปริมาณน้ำฝนเฉลี่ยประมาณ 1,200 -1,500 มิลลิเมตรต่อปี	
		ม่วงสามสิบ	หมู่ที่ 1,4,5,6 ต.หนองเหล่า อ.ม่วงสามสิบ จ.อุบลราชธานี 34140	E 466406 N 1706891	ลักษณะภูมิประเทศส่วนใหญ่เป็นที่ราบ พบกลุ่มชุดดิน 41 กลุ่มดินทรายหนา ปานกลาง ที่เกิดจากตะกอนลำน้ำหรือตะกอนเนื้อหยาบ ทั้อยู่บนชั้นดินที่มี เนื้อดินเป็นดินร่วนปนดินเหนียว หรือดินร่วนเหนียวปนทรายแป้ง ปฏิกริยา ดินเป็นกรดเล็กน้อยถึงเป็นกลาง การระบายน้ำดี อยู่บนชั้นดินที่มีการระบาย น้ำดีปานกลาง ความอุดมสมบูรณ์ต่ำ	สภาพภูมิอากาศเป็นแบบมรสุมเมืองร้อนแบ่งเป็น 3 ฤดูกาล ฤดูฝนเริ่มตั้งแต่เดือนพฤษภาคม ถึงกลางเดือน ตุลาคม ฤดูหนาวเริ่มตั้งแต่ช่วงเดือนพฤศจิกายน ถึงเดือน มกราคม ซึ่งมีอุณหภูมิต่ำสุดเฉลี่ยประมาณ 17.0 องศา เซลเซียส ฤดูร้อนเริ่มตั้งแต่เดือนกุมภาพันธ์ ถึงเดือน เมษายน ซึ่งอุณหภูมิโดยเฉลี่ยประมาณ 30 – 35 องศา เซลเซียส ปริมาณน้ำฝนเฉลี่ยประมาณ 1,200 - 1,500 มิลลิเมตรต่อปี	116-137 เมตร
		ดงเก่าตัน	ม. 4 ต.หนองเหล่า ม. 3 ต.โพนแพง อ.ม่วงสามสิบ จ.อุบลราชธานี 34140	E 469181 N 1705195	ลักษณะภูมิประเทศส่วนใหญ่เป็นที่ราบ พบกลุ่มชุดดิน 41 กลุ่มดินทรายหนา ปานกลาง ที่เกิดจากตะกอนลำน้ำหรือตะกอนเนื้อหยาบ ทั้อยู่บนชั้นดินที่มี เนื้อดินเป็นดินร่วนปนดินเหนียว หรือดินร่วนเหนียวปนทรายแป้ง ปฏิกริยา ดินเป็นกรดเล็กน้อยถึงเป็นกลาง การระบายน้ำดี อยู่บนชั้นดินที่มีการระบาย น้ำดีปานกลาง ความอุดมสมบูรณ์ต่ำ	สภาพภูมิอากาศเป็นแบบมรสุมเมืองร้อนแบ่งเป็น 3 ฤดูกาล ฤดูฝนเริ่มตั้งแต่เดือนพฤษภาคม ถึงกลางเดือน ตุลาคม ฤดูหนาวเริ่มตั้งแต่ช่วงเดือนพฤศจิกายน ถึงเดือน มกราคม ซึ่งมีอุณหภูมิต่ำสุดเฉลี่ยประมาณ 17.0 องศา เซลเซียส ฤดูร้อนเริ่มตั้งแต่เดือนกุมภาพันธ์ ถึงเดือน เมษายน ซึ่งอุณหภูมิโดยเฉลี่ยประมาณ 30 – 35 องศา เซลเซียส ปริมาณน้ำฝนเฉลี่ยประมาณ 1,200 - 1,500 มิลลิเมตรต่อปี	116-137 เมตร
18	พนา	ดงนาซี-ซีแลน	108 ม.8 ต.ขามเปี้ย อ. ตระการพืชผล จ.อุบลราชธานี 34130	E 0492630 N 1717049	เป็นที่ราบ ที่ดอนสลับกับที่เนิน มีลักษณะดินกลุ่มดินร่วนหยาบถึงถึงลึกมากที่ เกิดจากตะกอนลำน้ำหรือวัตุดันกำเนิดเนื้อหยาบปฏิกริยาดินเป็นกรดจัด หรือเป็นกลางการระบายน้ำดีถึงปานกลางความอุดมสมบูรณ์ต่ำ	ตั้งอยู่ในเขตโซนร้อน สภาพภูมิอากาศแบ่งเป็น 3 ฤดูคือ ในฤดูร้อนมีอากาศที่ร้อน มีฝนตกชุกในฤดูฝนและมีอากาศ ที่หนาวในฤดูหนาว อุณหภูมิสูงสุด คือ 38 องศาเซลเซียส อุณหภูมิต่ำสุด คือ 18 องศาเซลเซียส ปริมาณน้ำฝนโดย เฉลี่ยต่อปี 2564 มีปริมาณ 647.80 มิลลิเมตร	127 เมตร
		ดงคำเตื่อย	ม.8 ต.โคกก่ง อ.ขานูมาน จ.อำนาจเจริญ 37210	E 490410 N 1772421	เป็นที่ราบ สลับกับที่เนิน มีลักษณะดินเป็นดินร่วนปนทราย ส่วนดินล่างเป็น ดินเหนียวปนทราย สีน้ำตาล สีเหลือง หรือสีแดง	ตั้งอยู่ในเขตโซนร้อน สภาพภูมิอากาศแบ่งเป็น 3 ฤดูคือ ในฤดูร้อนมีอากาศที่ร้อน มีฝนตกชุกในฤดูฝน และมีอากาศ ที่หนาวในฤดูหนาว อุณหภูมิสูงสุดคือ 35 องศาเซลเซียส อุณหภูมิต่ำสุด คือ 16 องศาเซลเซียส ปริมาณน้ำฝนโดย เฉลี่ยต่อปี 2564 มีปริมาณ 707.20 มิลลิเมตร	161 เมตร

19	พิบูลมังสาหาร	พิบูลมังสาหาร	193 หมู่ ตำบลช่องเม็ก อำเภอสิรินธร	E 549327 N 1664469	พื้นที่ราบเรียบถึงลูกคลื่นลอนลาดเล็กน้อย ลักษณะดินส่วนใหญ่เป็นดินสีมาก ที่เกิดจากการตกทับถมของตะกอนทราย เนื้อดินบนส่วนใหญ่เป็นดินทรายปนดินร่วนและดินร่วนปนทรายส่วนดินล่างเป็นดินทรายปนดินร่วน เนื้อดินเป็นสีน้ำตาลปนแดง สีแดงปนเหลือง ปฏิกริยาดินเป็นกรด ค่าความเป็นกรดเป็นด่างของดินชั้นบนประมาณ 4.5-6.5	ฤดูฝน จะเริ่มตั้งแต่เดือนพฤษภาคมเรื่อยไปจนถึงปลายเดือนตุลาคมและมักปรากฏเสมอว่าฝนทั้งช่วงในเดือนมิถุนายนถึงเดือนกรกฎาคม ปริมาณน้ำฝนไม่น้อยกว่า 1,250 มิลลิเมตรต่อปีฤดูหนาว อุณหภูมิจะเริ่มลดต่ำลงตั้งแต่เดือนตุลาคมและจะสิ้นสุดปลายเดือนมกราคมฤดูร้อน โดยส่วนใหญ่แล้วอากาศจะ เริ่มอบอ้าว ในเดือนกุมภาพันธ์ไปจนถึงประมาณต้นเดือนพฤษภาคมซึ่งอาจจะปลายเดือนเมษายน	189 เมตร
		พลาญชัย	ตำบลโนนก่อ อำเภอสิรินธร จังหวัดอุบลราชธานี 34350	E 544943 N 1662053	พื้นที่ราบเรียบถึงลูกคลื่นลอนลาดเล็กน้อย ลักษณะเนื้อดินบนส่วนใหญ่เป็นดินทรายปนดินร่วน และดินร่วนปนทราย ปฏิกริยาดินเป็นกรด ค่าความเป็นกรดเป็นด่างของดินชั้นบนประมาณ 4.5-6.5 การระบายน้ำดี ถึงดีมาก มีความสามารถให้น้ำซึมผ่านและการไหลบ่าของน้ำผิวดินปานกลางถึงเร็ว มีความอุดมสมบูรณ์ของดินตามธรรมชาติต่ำ	ฤดูฝน จะเริ่มตั้งแต่เดือนพฤษภาคมเรื่อยไปจนถึงปลายเดือนตุลาคมและมักปรากฏเสมอว่าฝนทั้งช่วงในเดือนมิถุนายนถึงเดือนกรกฎาคม ปริมาณน้ำฝนไม่น้อยกว่า 1,250 มิลลิเมตรต่อปีฤดูหนาว อุณหภูมิจะเริ่มลดต่ำลงตั้งแต่เดือนตุลาคมและจะสิ้นสุดปลายเดือนมกราคมฤดูร้อน โดยส่วนใหญ่แล้วอากาศจะ เริ่มอบอ้าว ในเดือนกุมภาพันธ์ไปจนถึงประมาณต้นเดือนพฤษภาคมซึ่งอาจจะปลายเดือนเมษายน	
		คอแลน	ตำบลคอแลน อำเภอบุณฑริก จังหวัดอุบลราชธานี 34230	E 551510 N 1647308	พื้นที่ส่วนใหญ่เป็นที่ราบประเภทที่ราบถึงลูกคลื่นลอนลาดเล็กน้อย มีระดับความสูงจากระดับน้ำทะเลปานกลางโดยเฉลี่ย 160-200 เมตร ความลาดชันของพื้นที่โดยเฉลี่ยร้อยละ 5.0-10.0 พื้นที่ที่มีความลาดเอียงของภูมิประเทศจากด้านทิศตะวันตกสู่ทิศตะวันออก พื้นที่ป่าโดยส่วนใหญ่เป็นที่ราบสภาพป่าเดิมเป็นป่าเบญจพรรณที่มีไม้ เช่น ตะแบกแดง ยางนา ประดู่ มะค่าโมง เป็นไม้เด่นของพื้นที่	ฤดูฝน จะเริ่มตั้งแต่เดือนพฤษภาคมเรื่อยไปจนถึงปลายเดือนตุลาคมและมักปรากฏเสมอว่าฝนทั้งช่วงในเดือนมิถุนายนถึงเดือนกรกฎาคมปริมาณน้ำฝนไม่น้อยกว่า 1,250 มิลลิเมตรต่อปีฤดูหนาว อุณหภูมิจะเริ่มลดต่ำลงตั้งแต่เดือนตุลาคมและจะสิ้นสุดปลายเดือนมกราคมฤดูร้อน โดยส่วนใหญ่แล้วอากาศจะ เริ่มอบอ้าว ในเดือนกุมภาพันธ์ไปจนถึงประมาณต้นเดือนพฤษภาคมซึ่งอาจจะปลายเดือนเมษายน	198 เมตร
		น้ำยืน	ตำบลขี้เหล็ก อำเภอน้ำขุ่น จังหวัดอุบลราชธานี 34260	E 492028 N 1619331	พื้นที่ส่วนใหญ่เป็นที่ราบประเภทที่ราบถึงลูกคลื่นลอนลาดเล็กน้อย มีระดับความสูงจากระดับน้ำทะเลปานกลางโดยเฉลี่ย 160-200 เมตร ความลาดชันของพื้นที่โดยเฉลี่ยร้อยละ 5.0-10.0 พื้นที่ที่มีความลาดเอียงของภูมิประเทศจากด้านทิศตะวันตกสู่ทิศตะวันออก พื้นที่ป่าโดยส่วนใหญ่เป็นที่ราบสภาพป่าเดิมเป็นป่าเบญจพรรณที่มีไม้ เช่น ตะแบกแดง ยางนา ประดู่ มะค่าโมง เป็นไม้เด่นของพื้นที่	ฤดูฝน จะเริ่มตั้งแต่เดือนพฤษภาคมเรื่อยไปจนถึงปลายเดือนตุลาคมและมักปรากฏเสมอว่าฝนทั้งช่วงในเดือนมิถุนายนถึงเดือนกรกฎาคม ปริมาณน้ำฝนไม่น้อยกว่า 1,250 มิลลิเมตรต่อปีฤดูหนาว อุณหภูมิจะเริ่มลดต่ำลงตั้งแต่เดือนตุลาคมและจะสิ้นสุดปลายเดือนมกราคมฤดูร้อน โดยส่วนใหญ่แล้วอากาศจะ เริ่มอบอ้าว ในเดือนกุมภาพันธ์ไปจนถึงประมาณต้นเดือนพฤษภาคมซึ่งอาจจะปลายเดือนเมษายน	175 เมตร

20	ช่องเม็ก	ช่องเม็ก	หมู่ที่ 5 ต.ช่องเม็ก อ.สิรินธร จ.อุบลราชธานี 34350	E 548806 N 1666973	ลักษณะภูมิประเทศส่วนใหญ่เป็นที่ราบสลับกับที่เนิน มีลานหินทรายกระจายเป็นหย่อมๆ พบกลุ่มชุดดินในพื้นที่ดินดอน จำนวน 4 ชุด ได้แก่กลุ่มชุดดิน 40 เป็นดินร่วนหยาบสีคล้ำถึงสีเทาที่เกิดจากตะกอนลำน้ำหรือวัตุดันกำเนิดเนื้อหยาบ ปฏิกริยาดินเป็นกรดจัดหรือเป็นกลางกลุ่มชุดดิน 44 เป็นดินทรายหนาที่เกิดจากตะกอนลำน้ำหรือตะกอนเนื้อหยาบปฏิกริยาดินเป็นกรดเล็กน้อยหรือเป็นกลางกลุ่มชุดดิน 48 ดินต้นถึงก้อนหินหรือเศษหินและอาจพบชั้นหินพื้นภายในความลึก 150 ซม. จากผิวดิน ปฏิกริยาดินเป็นกรดถึงเป็นกลาง กลุ่มชุดดิน 56 ดินสีปนกลางถึงชั้นหินพื้น เศษหินหรือลูกรัง ปฏิกริยาดินเป็นกรดจัด พื้นที่ชั้นคุณภาพลุ่มน้ำ 4A,4B	สภาพภูมิอากาศแบ่งเป็น 3 ฤดู ฤดูร้อน เริ่มต้นประมาณกลางเดือนกุมภาพันธ์ถึงกลางเดือนพฤษภาคมเป็นช่วงที่อากาศอบอุ่น และจะร้อนที่สุดช่วงเดือนเมษายนฤดูฝน เริ่มต้นช่วงกลางเดือนพฤษภาคมถึงกลางเดือนตุลาคมได้รับอิทธิพลจากลมมรสุมตะวันตกเฉียงใต้ที่พัดเอาความชื้นจากมหาสมุทรทำให้เกิดฝนตกชุก และฤดูหนาวเริ่มต้นที่กลางเดือนตุลาคมถึงกลางเดือนกุมภาพันธ์ได้รับอิทธิพลจากลมมรสุมตะวันออกเฉียงเหนือที่พัดนำความหนาวเย็นจากประเทศจีนเข้าสู่ประเทศไทย	160-210 เมตร
		พิบูลมังสาหาร (คก. 3)	หมู่ที่ 8,7,11 ต.ช่องเม็ก อ.สิรินธร จ.อุบลราชธานี 34350	E 548750 N 1665931	ลักษณะภูมิประเทศส่วนใหญ่เป็นที่ราบสลับกับที่เนิน มีลานหินทรายกระจายเป็นหย่อมๆ พบกลุ่มชุดดินในพื้นที่ดินดอน จำนวน 3 ชุด ได้แก่กลุ่มชุดดิน 35 กลุ่มดินร่วนละเอียดสีคล้ำถึงสีเทาที่เกิดจากตะกอนลำน้ำหรือวัตุดันกำเนิดเนื้อหยาบปฏิกริยาดินเป็นกรดจัดมากการระบายน้ำดีถึงดีปานกลาง ความอุดมสมบูรณ์ต่ำ กลุ่มชุดดิน 40 กลุ่มดินร่วนหยาบสีคล้ำถึงสีเทาที่เกิดจากตะกอนลำน้ำ หรือวัตุดันกำเนิดเนื้อหยาบ ปฏิกริยาดินเป็นกรดจัดหรือเป็นกลาง การระบายน้ำดีถึงดีปานกลาง ความอุดมสมบูรณ์ต่ำกลุ่มชุดดิน 44 กลุ่มดินทรายหนาที่เกิดจากตะกอนลำน้ำหรือตะกอนเนื้อหยาบ ปฏิกริยาดินเป็นกรดเล็กน้อยถึงเป็นกลาง การระบายน้ำค่อนข้างมาก ความอุดมสมบูรณ์ต่ำ พื้นที่ชั้นคุณภาพลุ่มน้ำ 4A,4B	สภาพภูมิอากาศแบ่งเป็น 3 ฤดู ฤดูร้อน เริ่มต้นประมาณกลางเดือนกุมภาพันธ์ถึงกลางเดือนพฤษภาคมเป็นช่วงที่อากาศอบอุ่น และจะร้อนที่สุดช่วงเดือนเมษายน ฤดูฝน เริ่มต้นช่วงกลางเดือนพฤษภาคมถึงกลางเดือนตุลาคมได้รับอิทธิพลจากลมมรสุมตะวันตกเฉียงใต้ที่พัดเอาความชื้นจากมหาสมุทรทำให้เกิดฝนตกชุก และฤดูหนาวเริ่มต้นที่กลางเดือนตุลาคมถึงกลางเดือนกุมภาพันธ์ได้รับอิทธิพลจากลมมรสุมตะวันออกเฉียงเหนือที่พัดนำความหนาวเย็นจากประเทศจีนเข้าสู่ประเทศไทย	190 เมตร
21	มุกดาหาร	มุกดาหาร	308 ม.16 ต.คำป่าหลาย อ.เมือง จ.มุกดาหาร	E 463862 N 1851648	สภาพภูมิประเทศส่วนใหญ่เป็นที่ราบลักษณะคุณภาพเป็นดินร่วนทรายปนทรายหยาบปฏิกริยาดินเป็นกรดจัดหรือเป็นกลางความอุดมสมบูรณ์ต่ำ	สภาพภูมิอากาศแบ่งได้เป็น 3 ฤดู คือ ฤดูร้อนมีอากาศที่ร้อนจัด ฤดูฝน มีฝนตกชุกในฤดูฝน และมีอากาศที่หนาวในฤดูหนาว อุณหภูมิสูงสุด คือ 39 องศาเซลเซียส อุณหภูมิต่ำสุดคือ 12 องศาเซลเซียส ปริมาณน้ำฝนโดยเฉลี่ยต่อปี 615.38 มิลลิเมตร	177-206 เมตร
		ดงภูพาน	214 ม.10 ต.กกตูม อ.ดงหลวง จ.มุกดาหาร	E 406552 N 1859816	สภาพภูมิประเทศส่วนใหญ่เป็นที่ราบลักษณะคุณภาพเป็นดินร่วนทรายปนทรายหยาบปฏิกริยาดินเป็นกรดจัดหรือเป็นกลาง ความอุดมสมบูรณ์ต่ำ	สภาพภูมิอากาศแบ่งได้เป็น 3 ฤดู คือ ฤดูร้อนมีอากาศที่ร้อนจัด ฤดูฝน มีฝนตกชุกในฤดูฝน และมีอากาศที่หนาวในฤดูหนาว อุณหภูมิสูงสุด คือ 37 องศาเซลเซียส อุณหภูมิต่ำสุดคือ 13 องศาเซลเซียส ปริมาณน้ำฝนโดยเฉลี่ยต่อปี 712.30 มิลลิเมตร	300-330 เมตร

5.การตรวจพิสูจน์พื้นที่ที่มีคุณค่าด้านการอนุรักษ์สูง
(HCVs Identification)
พื้นที่อนุรักษ์ของสวนป่า
ภายใต้สังกัดองค์การอุตสาหกรรมป่าไม้ภาคตะวันออกเฉียงเหนือ

รายงานสรุปการตรวจพิสูจน์พื้นที่ High Conservation Values

ตาราง แบบตรวจพิสูจน์พื้นที่ที่มีคุณค่าด้านการอนุรักษ์สูง

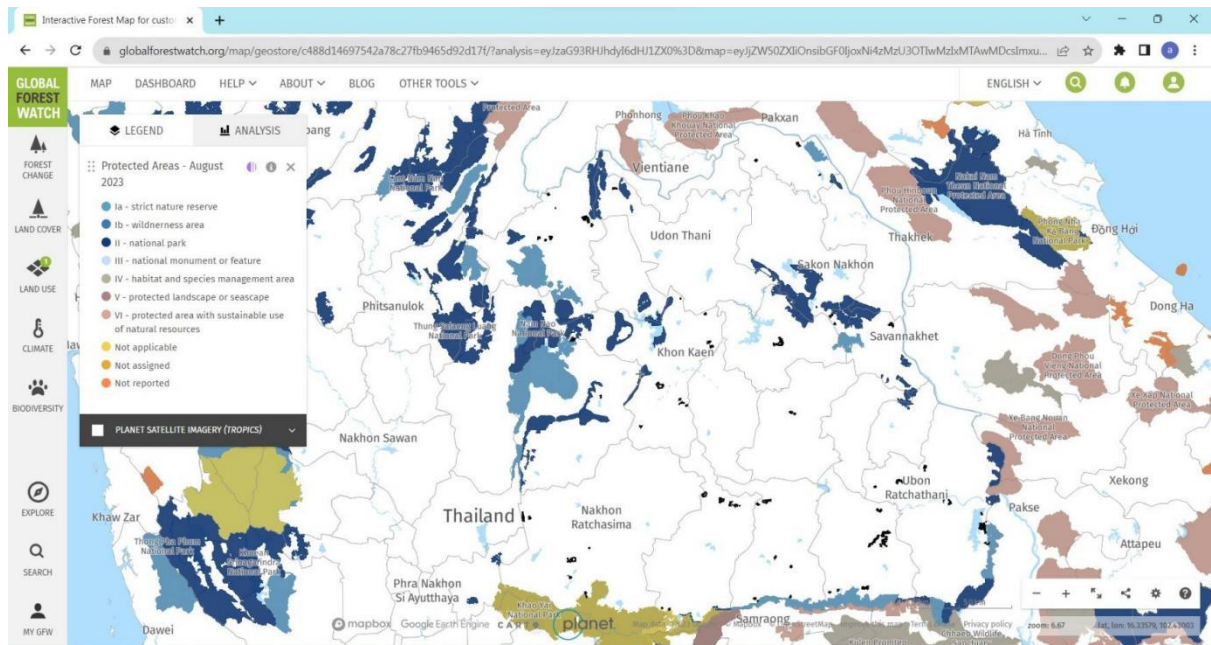
ตารางที่ 1 ผลการตรวจพิสูจน์ HCV 1

HCV 1	ผลการประเมิน
ความเข้มข้นของความหลากหลายทางชีวภาพรวมถึงชนิดพันธุ์เฉพาะถิ่น ชนิดพันธุ์ที่หายาก ถูกคุกคาม หรือใกล้สูญพันธุ์ ที่มีนัยสำคัญในระดับสากล ระดับภูมิภาค หรือระดับประเทศ	ไม่พบ

หลักฐานและเหตุผล

ทีมผู้ตรวจประเมินได้ดำเนินการตรวจเอกสารและข้อมูลทางอินเทอร์เน็ต <http://www.globalforestwatch.org> ที่เกี่ยวข้องกับ พื้นที่สวนป่าทั้ง 58 สวนป่า ไม่พบความเข้มข้นของความหลากหลายทางชีวภาพรวมถึงชนิดพันธุ์เฉพาะถิ่น ชนิดพันธุ์ที่หายาก ถูกคุกคาม หรือใกล้สูญพันธุ์ ที่มีนัยสำคัญในระดับสากล ระดับภูมิภาคหรือระดับประเทศ ของพื้นที่ 58 สวนป่า องค์การอุตสาหกรรมป่าไม้ภาคตะวันออกเฉียงเหนือ ทำให้ไม่มีความเกี่ยวข้องหรือมีผลกระทบกับความเข้มข้นของความหลากหลายทางชีวภาพในพื้นที่สวนป่าแต่อย่างใด ทีมผู้ตรวจประเมินร่วมกับผู้เชี่ยวชาญขององค์การอุตสาหกรรมป่าไม้ จึงมีความเห็นร่วมกันว่าในพื้นที่ประเมิน ไม่พบคุณค่าด้านการอนุรักษ์สูงประเภทนี้ (ดังภาพที่ 1)

ภาพที่ 1 แผนที่แสดงพื้นที่สวนป่าองค์การอุตสาหกรรมป่าไม้ภาคตะวันออกเฉียงเหนือตรวจสอบการมี HCV 1

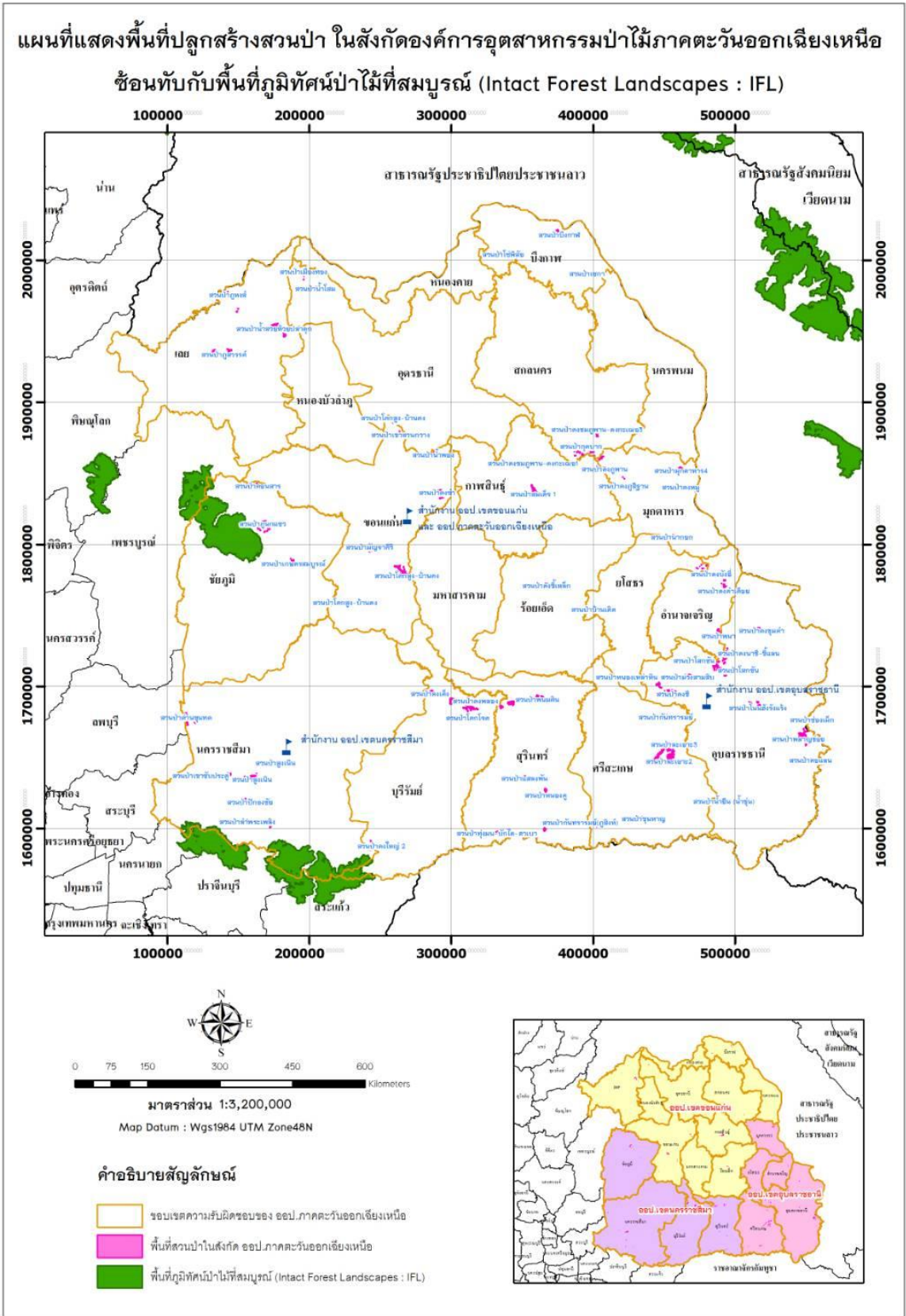


ตารางที่ 2 ผลการตรวจพิสูจน์ HCV 2

HCV 2	ผลการประเมิน
ภูมิทัศน์ของป่าธรรมชาติ ระบบนิเวศขนาดใหญ่และเขตเชื่อมต่อของระบบนิเวศที่มี นัยสำคัญในระดับโลก ระดับภูมิภาค หรือระดับประเทศ และมีประชากรที่ดำรงอยู่ได้ ของชนิดพันธุ์ที่เกิดขึ้นตามธรรมชาติส่วนใหญ่ในรูปแบบการกระจายตามธรรมชาติและ มีความอุดมสมบูรณ์	ไม่พบ

หลักฐานและเหตุผล

ทีมผู้ตรวจประเมินได้ดำเนินการตรวจเอกสารและข้อมูลทางอินเทอร์เน็ตเกี่ยวกับพื้นที่ระบบนิเวศขนาดใหญ่
และเขตเชื่อมต่อของระบบนิเวศที่มีนัยสำคัญแล้ว พบว่าพื้นที่ประเมินไม่ได้อยู่ภายในหรือใกล้เคียงกับพื้นที่
ดังกล่าวแต่อย่างใด ดังภาพที่ 17 ทีมผู้ตรวจประเมินร่วมกับผู้เชี่ยวชาญองค์การอุตสาหกรรมป่าไม้จึงมี
ความเห็นร่วมกันว่าในพื้นที่ประเมิน ไม่พบคุณค่าด้านการอนุรักษ์สูง ประเภทนี้ (ดังภาพที่ 2)



ภาพที่ 2 แผนที่แสดงพื้นที่ Intact Forest Landscape (IFL) เปรียบเทียบกับพื้นที่สวนป่าองค์การ อุตสาหกรรมป่าไม้ภาคตะวันออกเฉียงเหนือ

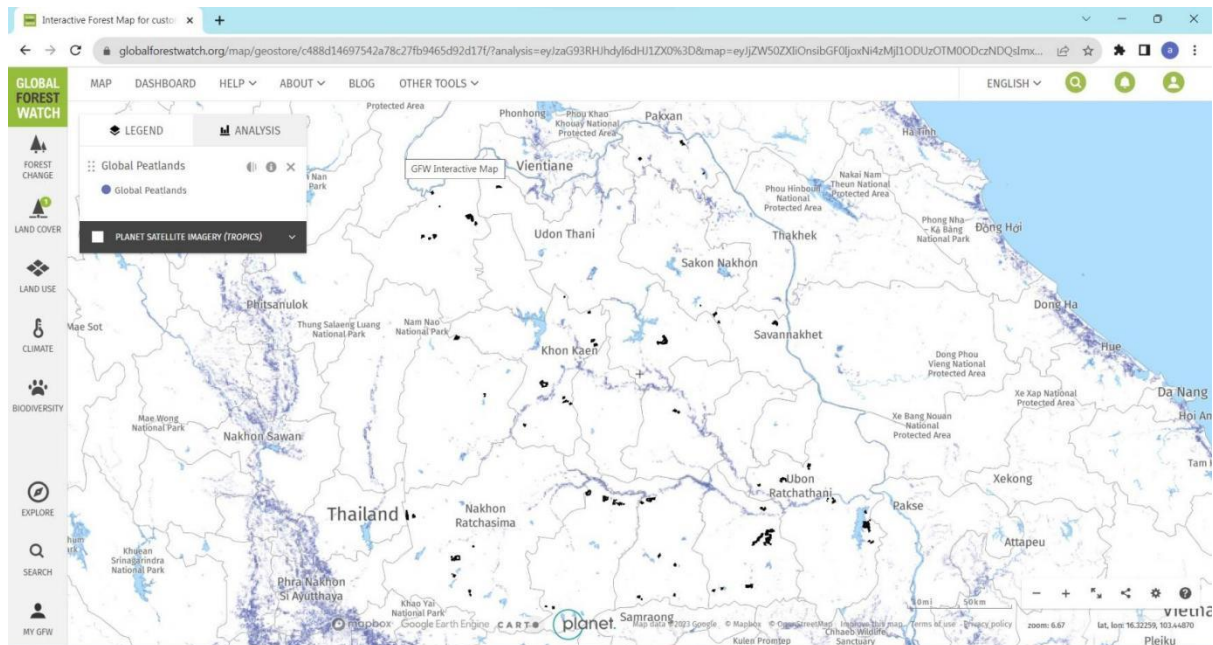
ตารางที่ 3 ผลการตรวจพิสูจน์ HCV 3

HCV 3	ผลการประเมิน
ระบบนิเวศ แหล่งที่อยู่อาศัย และสถานที่หลบภัยที่หายาก ถูกคุกคาม หรือใกล้สูญพันธุ์	ไม่พบ

หลักฐานและเหตุผล

ทีมผู้ตรวจประเมินได้ดำเนินการตรวจเอกสารความหลากหลายทางชีวภาพพันธุ์พืช, พันธุ์สัตว์และข้อมูลทางอินเทอร์เน็ต <http://www.globalforestwatch.org> ที่เกี่ยวข้องกับ พื้นที่สวนป่าทั้ง 58 สวนป่า ไม่พบ ระบบนิเวศ แหล่งที่อยู่อาศัย และสถานที่หลบภัยที่หายาก ถูกคุกคาม หรือใกล้สูญพันธุ์ของ 58 สวนป่าแต่อย่างใด ทีมผู้ตรวจประเมินร่วมกับผู้เชี่ยวชาญจึงมีความเห็นร่วมกันว่าในพื้นที่ประเมิน ไม่พบคุณค่าด้านการอนุรักษ์สูงประเภทนี้ (ดังภาพที่ 3)

ภาพที่ 3 แผนที่แสดงพื้นที่สวนป่าองค์การอุตสาหกรรมป่าไม้ภาคตะวันออกเฉียงเหนือตรวจสอบการมี HCV 3



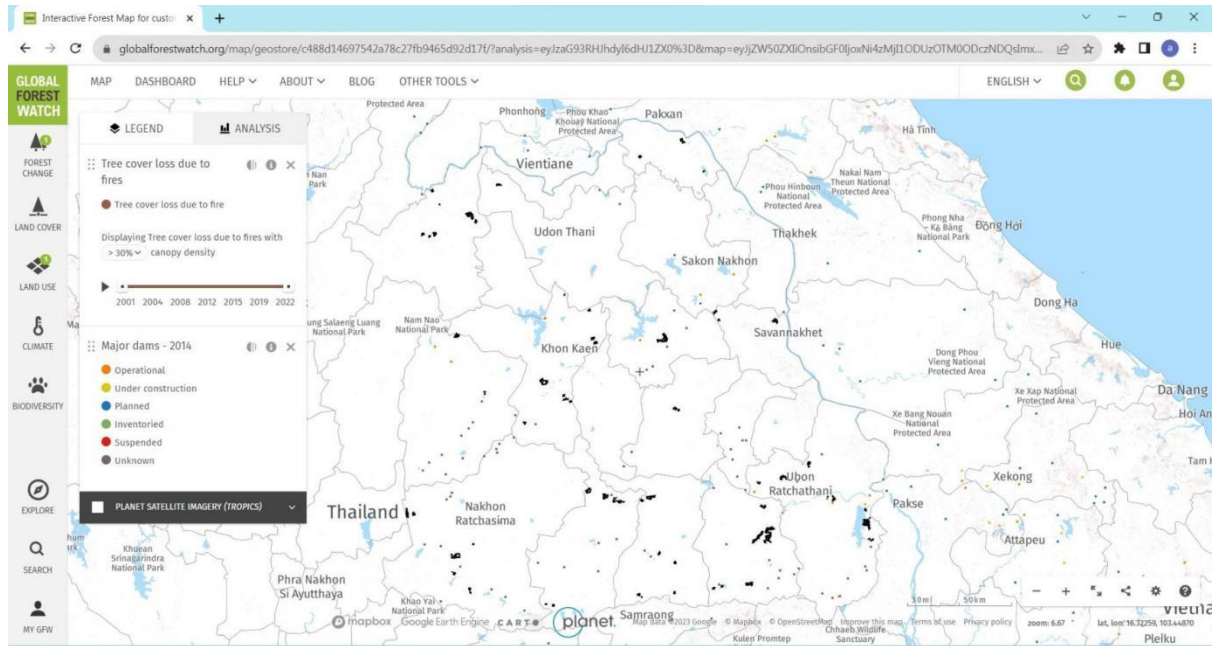
ตารางที่ 4 ผลการตรวจพิสูจน์ HCV 4

HCV 4	ผลการประเมิน
บริการระบบนิเวศขั้นพื้นฐานในสถานการณวิฤติ รวมถึงแหล่งกักเก็บน้ำ พื้นที่ป้องกัน และควบคุมการพังทลายของดิน	ไม่พบ

หลักฐานและเหตุผล

ทีมผู้ตรวจประเมินได้ดำเนินการตรวจเอกสารและข้อมูลทางอินเทอร์เน็ต <http://www.globalforestwatch.org> ที่เกี่ยวข้องกับ พื้นที่สวนป่าทั้ง 58 สวนป่า ไม่พบ บริการระบบนิเวศขั้นพื้นฐานในสถานการณวิฤติ รวมถึงแหล่งกักเก็บน้ำ พื้นที่ป้องกันและควบคุมการพังทลายของดิน จึงไม่มีความเกี่ยวข้องหรือมีผลกระทบกับบริการระบบนิเวศขั้นพื้นฐานในสถานการณวิฤติในพื้นที่สวนป่าทั้ง 58 สวนป่า ขององค์การอุตสาหกรรมป่าไม้ภาคตะวันออกเฉียงเหนือแต่อย่างใด ทีมผู้ตรวจประเมินร่วมกับผู้เชี่ยวชาญจึงมีความเห็นร่วมกันว่าในพื้นที่ประเมิน ไม่พบคุณค่าด้านการอนุรักษ์สูงประเภทนี้ (ดังภาพที่ 4)

ภาพที่ 4 แผนที่แสดงพื้นที่สวนป่าองค์การอุตสาหกรรมป่าไม้ภาคตะวันออกเฉียงเหนือตรวจสอบการมี HCV 4



ตารางที่ 5 ผลการตรวจพิสูจน์ HCV 5

HCV 5	ผลการประเมิน
สถานที่และทรัพยากรพื้นฐานสำหรับการตอบสนองความจำเป็นพื้นฐานของชุมชนท้องถิ่นหรือชนพื้นเมือง (สำหรับการดำรงชีวิต สุขภาพ โภชนาการ น้ำ ฯลฯ) ที่ระบุผ่านการมีส่วนร่วมกับชุมชนเหล่านี้หรือชนเผ่าพื้นเมือง	ไม่พบ

หลักฐานและเหตุผล

ทีมผู้ตรวจประเมินได้ดำเนินการตรวจเอกสารความหลากหลายทางชีวภาพพันธุ์พืช, พันธุ์สัตว์และข้อมูลทางอินเทอร์เน็ตที่เกี่ยวข้องกับพื้นที่ประเมินแล้ว พบว่าไม่มีสถานที่และทรัพยากรพื้นฐานสำหรับการตอบสนองความจำเป็นพื้นฐานของชุมชนท้องถิ่นหรือชนพื้นเมืองอยู่ใกล้เคียงกับพื้นที่ 58 สวนป่าขององค์การอุตสาหกรรมป่าไม้ภาคตะวันออกเฉียงเหนือแต่อย่างใด ซึ่งสอดคล้องกับการหารือกับ 7 กลุ่ม ดังนี้ 1.ผู้นำชุมชน 2.เกษตรกรรอบสวนป่า 3. ชาวบ้านรอบสวนป่า 4.กลุ่มชนพื้นเมือง ที่ 5.ผู้มีส่วนได้ส่วนเสีย 6.หน่วยงานระดับท้องถิ่น 7.ผู้เชี่ยวชาญการตรวจประเมินพื้นที่ HCV ขององค์การอุตสาหกรรมป่าไม้ พื้นที่ 58 สวนป่าขององค์การอุตสาหกรรมป่าไม้ภาคตะวันออกเฉียงเหนือ ไม่เป็นสถานที่ที่มีความสำคัญประเภทนี้เนื่องจากทรัพยากรที่จำเป็นสำหรับการดำรงชีวิตก็สามารถหาซื้อได้ในเมืองหรือตลาดอยู่แล้ว โดยทีมผู้ตรวจประเมินได้สำรวจพื้นที่สวนป่า บริเวณจุดที่มีความสำคัญแล้ว ไม่พบพื้นที่ที่มีทรัพยากรพื้นฐานสำหรับการตอบสนองความจำเป็นพื้นฐานของชุมชนท้องถิ่นหรือชนพื้นเมืองเช่นกัน ทีมผู้ตรวจประเมินร่วมกับผู้เชี่ยวชาญจึงมีความเห็นร่วมกันว่าในพื้นที่ประเมิน ไม่พบคุณค่าด้านการอนุรักษ์สูงประเภทนี้

ตารางที่ 6 ผลการตรวจพิสูจน์ HCV 6

HCV 6	ผลการประเมิน
สถานที่ ทรัพยากร ที่อยู่อาศัย และภูมิทัศน์ที่มีความสำคัญทางวัฒนธรรม โบราณคดี หรือประวัติศาสตร์ระดับโลกหรือระดับชาติ และ/หรือความสำคัญเชิงวิพากษ์ทางวัฒนธรรม นิเวศวิทยา เศรษฐกิจ หรือศาสนา/ศักดิ์สิทธิ์สำหรับวัฒนธรรมดั้งเดิมของชุมชนท้องถิ่นหรือชนพื้นเมืองที่ระบุผ่านการมีส่วนร่วมกับชุมชนท้องถิ่นหรือชนเผ่าพื้นเมืองเหล่านี้	ไม่พบ

หลักฐานและเหตุผล

ทีมผู้ตรวจประเมินได้ดำเนินการตรวจเอกสารและข้อมูลทางอินเทอร์เน็ตที่เกี่ยวข้องกับพื้นที่ประเมินแล้ว พบว่าไม่มีสถานที่ ทรัพยากร ที่อยู่อาศัย และภูมิทัศน์ที่มีความสำคัญทางวัฒนธรรม โบราณคดีหรือประวัติศาสตร์ ความสำคัญเชิงวิพากษ์ทางวัฒนธรรม นิเวศวิทยา เศรษฐกิจ หรือศาสนาของชุมชนท้องถิ่นอยู่ใกล้เคียงกับสวนป่า 58 สวนป่า ขององค์การอุตสาหกรรมป่าไม้ภาคตะวันออกเฉียงเหนือ ซึ่งสอดคล้องกับการหารือการหารือกับ 7 กลุ่ม ดังนี้ 1.ผู้นำชุมชน 2.เกษตรกรรอบสวนป่า 3. ชาวบ้านรอบสวนป่า 4.กลุ่มชนพื้นเมือง 5.ผู้มีส่วนได้ส่วนเสีย 6.หน่วยงานระดับท้องถิ่น 7.ผู้เชี่ยวชาญการตรวจประเมินพื้นที่ HCV ขององค์การอุตสาหกรรมป่าไม้ พื้นที่ 58 สวนป่า ขององค์การอุตสาหกรรมป่าไม้ภาคตะวันออกเฉียงเหนือ ทีมผู้ตรวจประเมินร่วมกับผู้เชี่ยวชาญจึงมีความเห็นร่วมกันว่าในพื้นที่ประเมิน ไม่พบคุณค่าด้านการอนุรักษ์สูงประเภทนี้

**การตรวจประเมินพื้นที่ HCVs การสัมภาษณ์ ผู้นำชุมชน เกษตรกรรอบสวนป่า ชาวบ้าน
รอบสวนป่า กลุ่มชนพื้นเมือง และหน่วยงานท้องถิ่น
สวนป่าบึงกาฬ**

1. ผู้นำชุมชน

ชื่อ – นามสกุล	ตำแหน่ง
1. นายพงศกร เขจรชัย	นายก อบต.ชัยพร
2. นายไพรวลัย ไชยเพชร	ผู้ใหญ่บ้าน หมู่ 12
3. นายยิ่งยศ มีเหง้า	ส.อบต.ชัยพร

2. เกษตรกรรอบสวนป่า

ชื่อ – นามสกุล	ตำแหน่ง
1. นายจรูญ ไก่ลาย	ส.อบต.ชัยพร
2. นายไพรวลัย ไชยเพชร	ผู้ใหญ่บ้าน หมู่ 12
3. นายหลง พรหมจันทร์	-

3. ชาวบ้านรอบสวนป่า

ชื่อ – นามสกุล	ตำแหน่ง
1. นายวิสา ไก่ลาย	-
2. นางดอกไม้ แพงดวง	-
3. นายวิสา ไก่ลาย	-

4. กลุ่มชนพื้นเมือง

ไม่มี

5. ผู้มีส่วนได้ส่วนเสีย

ชื่อ – นามสกุล	ตำแหน่ง
1. นายทรงยศ พึ่งชาติ	ผจก.บริษัท มั่นคงธนา จำกัด

6 หน่วยงานท้องถิ่น

ชื่อ – นามสกุล	ตำแหน่ง
1. นายพงศกร เขจรชัย	นายก อบต.ชัยพร

สรุป

จากการสัมภาษณ์ 1.ผู้นำชุมชน 2.เกษตรกรรอบสวนป่า 3. ชาวบ้านรอบสวนป่า 4.กลุ่มชนพื้นเมือง 5.ผู้มีส่วนได้ส่วนเสีย 6.หน่วยงานระดับท้องถิ่น ไม่พบลักษณะพื้นที่ ที่ชี้บ่งว่า เป็น HCV1, HCV2, HCV3, HCV4, HCV5 และ HCV 6 ภายในพื้นที่การจัดการขององค์การอุตสาหกรรมป่าไม้ภาคตะวันออกเฉียงเหนือ

**การตรวจประเมินพื้นที่ HCVs การสัมภาษณ์ ผู้นำชุมชน เกษตรกรรอบสวนป่า ชาวบ้าน
รอบสวนป่า กลุ่มชนพื้นเมือง และหน่วยงานท้องถิ่น
สวนป่าดงช้า**

3. ผู้นำชุมชน

ชื่อ – นามสกุล	ตำแหน่ง
1. นายจำเนียร กัสปะ	ผู้ใหญ่บ้านหมู่ 3
2. นายประเวช วงษ์หา	ผู้ใหญ่บ้านหมู่ 1

2. เกษตรกรรอบสวนป่า

ชื่อ – นามสกุล	ตำแหน่ง
1. นายอภิชาติ พิทา	-
2. นางเป้ เอกตาแสง	-
3. นายสังเวียน เย็นจิตร	-

3. ชาวบ้านรอบสวนป่า

ชื่อ – นามสกุล	ตำแหน่ง
1. นายธีรวัฒน์ แสนสีมูล	-
2. นางสุมาลี แก้วพรม	-
3. นางบรรยงค์ เอกตาแสง	-

4. กลุ่มชนพื้นเมือง

ไม่มีกลุ่มชนพื้นเมือง

5. ผู้มีส่วนได้ส่วนเสีย

ชื่อ – นามสกุล	ตำแหน่ง
1. นายนำชัย โสชิน	เจ้าหน้าที่บริษัท สยามฟอเรสทรี จำกัด

6 หน่วยงานท้องถิ่น

ชื่อ – นามสกุล	ตำแหน่ง
1. นายสุทัศน์ หม่องต๊ะ	เจ้าพนักงานป่าไม้ชำนาญงาน
2. นายบุญศิลป์ อาศาสนา	นายกองค์การบริหารส่วนตำบลห้วยเตย

สรุป

จากการสัมภาษณ์ 1.ผู้นำชุมชน 2.เกษตรกรรอบสวนป่า 3. ชาวบ้านรอบสวนป่า 4.กลุ่มชนพื้นเมือง 5.ผู้มีส่วนได้ส่วนเสีย 6.หน่วยงานระดับท้องถิ่น ไม่พบลักษณะพื้นที่ ที่ชี้บ่งว่า เป็น HCV1, HCV2, HCV3, HCV4, HCV5 และ HCV 6 ภายในพื้นที่การจัดการขององค์การอุตสาหกรรมป่าไม้ภาคตะวันออกเฉียงเหนือ

**การตรวจประเมินพื้นที่ HCVs การสัมภาษณ์ ผู้นำชุมชน เกษตรกรรอบสวนป่า ชาวบ้าน
รอบสวนป่า กลุ่มชนพื้นเมือง และหน่วยงานท้องถิ่น
สวนป่าเขาสวนกวาง**

1. ผู้นำชุมชน

ชื่อ – นามสกุล	ตำแหน่ง
1. นายวังชัย อินทะวัน	ผู้ใหญ่บ้านหมู่ 6

2. เกษตรกรรอบสวนป่า

ชื่อ – นามสกุล	ตำแหน่ง
1. นางอุไร ต้นกันยา	-
2. นางสาวจารุณี ไชยชาติ	-

3. ชาวบ้านรอบสวนป่า

ชื่อ – นามสกุล	ตำแหน่ง
1. นายอุทัย พุทธโคตร	-
2. นางนิตยา สารสิทธิ์	-
3. นายจรัญ หนูน้อย	-

4. กลุ่มชนพื้นเมือง

ไม่มีกลุ่มชนพื้นเมือง

5. ผู้มีส่วนได้ส่วนเสีย

ชื่อ – นามสกุล	ตำแหน่ง
1. นายจรัญศักดิ์ โสภา	สมาชิกกรีดยางพารา

6. หน่วยงานท้องถิ่น

ชื่อ – นามสกุล	ตำแหน่ง
1. นายสุทัศน์ หม่องตี้ะ	เจ้าพนักงานป่าไม้ชำนาญงาน

สรุป

จากการสัมภาษณ์ 1.ผู้นำชุมชน 2.เกษตรกรรอบสวนป่า 3. ชาวบ้านรอบสวนป่า 4.กลุ่มชนพื้นเมือง 5.ผู้มีส่วนได้ส่วนเสีย 6.หน่วยงานระดับท้องถิ่น ไม่พบลักษณะพื้นที่ ที่ชี้บ่งว่า เป็น HCV1, HCV2, HCV3, HCV4,HCV5 และHCV 6 ภายในพื้นที่การจัดการขององค์การอุตสาหกรรมป่าไม้ภาคตะวันออกเฉียงเหนือ

**การตรวจประเมินพื้นที่ HCVs การสัมภาษณ์ ผู้นำชุมชน เกษตรกรรอบสวนป่า ชาวบ้าน
รอบสวนป่า กลุ่มชนพื้นเมือง และหน่วยงานท้องถิ่น
สวนป่าภูสวรรค์**

1. ผู้นำชุมชน

ชื่อ – นามสกุล	ตำแหน่ง
1.นายประยูร ปนีสอน	กำนันตำบลเสี้ยว
2.นส.พัชดา วิจิตรปัญญา	ผู้ช่วยผู้ใหญ่บ้านหมู่ที่ 1

2. เกษตรกรรอบสวนป่า

ชื่อ – นามสกุล	ตำแหน่ง
1.นาย ชรินทร์ ดิงหละ	ชาวบ้านหมู่ที่ 1
2.นาย สัจด์ สอนเหง้า	สมาชิกกริดยาง

3. ชาวบ้านรอบสวนป่า

ชื่อ – นามสกุล	ตำแหน่ง
1.นางใบ ทองราช	สมาชิกวนเกษตร
2.นางชณาพนธ์ ศรีหะสูด	สมาชิกวนเกษตร

5. กลุ่มชนพื้นเมือง

ไม่มีชนพื้นเมือง

5.ผู้มีส่วนได้ส่วนเสีย

ชื่อ – นามสกุล	ตำแหน่ง
1.นายชัยรัตน์ เวียงนาค	ลูกค้าไม้สัก

6 หน่วยงานท้องถิ่น

ชื่อ – นามสกุล	ตำแหน่ง
1. นายวุฒินันท์ โอซารส	นายกองค์การบริหารส่วนตำบลเสี้ยว
2.นายโกวิท แสนสุข	ผู้อำนวยการส่วนทรัพยากร ทสจ. เลย

สรุป

จากการสัมภาษณ์ 1.ผู้นำชุมชน 2.เกษตรกรรอบสวนป่า 3. ชาวบ้านรอบสวนป่า 4.กลุ่มชนพื้นเมือง 5.ผู้มีส่วนได้ส่วนเสีย 6.หน่วยงานระดับท้องถิ่น ไม่พบลักษณะพื้นที่ ที่ชี้บ่งว่า เป็น HCV1, HCV2, HCV3, HCV4,HCV5 และHCV 6 ภายในพื้นที่การจัดการขององค์การอุตสาหกรรมป่าไม้ภาคตะวันออกเฉียงเหนือ

**การตรวจประเมินพื้นที่ HCVs การสัมภาษณ์ ผู้นำชุมชน เกษตรกรรอบสวนป่า ชาวบ้าน
รอบสวนป่า กลุ่มชนพื้นเมือง และหน่วยงานท้องถิ่น
สวนป่ามัญจาคีรี**

1. ผู้นำชุมชน

ชื่อ – นามสกุล	ตำแหน่ง	
1. นางประถม นามวงศ์	ผู้ใหญ่บ้าน ม.11 ต.โพนเพ็ก	โทร 082 - 5141743
2. นายสมพงษ์ สมพบ	ส.อบต. ม.11 ต.โพนเพ็ก	โทร 093 - 3948756
3. นางทองคุณ โพชะกะ	ผู้ใหญ่บ้าน ม.7 ต.ท่าศาลา	โทร 093 - 3260012

2. เกษตรกรรอบสวนป่า

ชื่อ – นามสกุล	ตำแหน่ง	
1. นางวิไลวรรณ ชมฤทธิ	-	โทร 084 - 8129570
2. นายหนูเวียง ชายตะคุ	-	โทร 082 - 5086430
3. นางวิภาพร สุขคะจะ	-	โทร 083 - 6682958

3. ชาวบ้านรอบสวนป่า

ชื่อ – นามสกุล	ตำแหน่ง	
1. นายวิไล สิงห์โคตร	-	โทร 080 - 9434384
2. นางน้อย ฮั่วเจริญ	-	โทร -
3. นายกรุง อุตตะมะ	-	โทร 093 - 4822909

4. กลุ่มชนพื้นเมือง (ไม่มี)

ไม่มีกลุ่มชนพื้นเมือง

5. ผู้มีส่วนได้ส่วนเสีย

ชื่อ – นามสกุล	ตำแหน่ง	
1. นายสมใจ สิงห์โคตร	-	โทร 093 - 0878977
2. นายจตุพล โพธิ์เงิน	-	โทร 061 - 6985098
3. นายจรรยาศักดิ์ ไชยคำหาญ	-	โทร 063 - 1752538

6 หน่วยงานท้องถิ่น

ชื่อ – นามสกุล	ตำแหน่ง	
1. นายธนบดี ศรีศักดิ์	นายก อบต.ท่าศาลา	โทร 088 - 9939266
2. นายปวิณนาวิ สีอ่อน	ปลัด อบต. โพนเพ็ก	โทร 098 - 1020385

สรุป

จากการสัมภาษณ์ 1.ผู้นำชุมชน 2.เกษตรกรรอบสวนป่า 3. ชาวบ้านรอบสวนป่า 4.กลุ่มชนพื้นเมือง 5.ผู้มีส่วนได้ส่วนเสีย 6.หน่วยงานระดับท้องถิ่น ไม่พบลักษณะพื้นที่ ที่ชี้บ่งว่า เป็น HCV1, HCV2, HCV3, HCV4, HCV5 และHCV 6 ภายในพื้นที่การจัดการขององค์การอุตสาหกรรมป่าไม้ภาคตะวันออกเฉียงเหนือ

**การตรวจประเมินพื้นที่ HCVs การสัมภาษณ์ ผู้นำชุมชน เกษตรกรรอบสวนป่า ชาวบ้าน
รอบสวนป่า กลุ่มชนพื้นเมือง และหน่วยงานท้องถิ่น
สวนป่าหนองเม็ก - ลุมพุก**

1. ผู้นำชุมชน

ชื่อ – นามสกุล	ตำแหน่ง
1. นายสุวิทย์ กาฬสินธุ์	กำนันตำบลภูเหล็ก
2. นายพิทักษ์ โยธาทูน	ผู้ใหญ่บ้านหมู่ที่ 3
3. นายนิยม สมออน	ผู้ใหญ่บ้านหมู่ที่ 5

2. เกษตรกรรอบสวนป่า

ชื่อ – นามสกุล	ตำแหน่ง
1. นายภาณุวัฒน์ นันต	-
2. นายภูมิ โยธาธูล	-
3. นายสนอง สีสังข์	-

3. ชาวบ้านรอบสวนป่า

ชื่อ – นามสกุล	ตำแหน่ง
1. นางสาวประไพศรี ครองบึงคล้า	-
2. นายภูมิ โยธาธูล	-
3. นายสนอง สีสังข์	-

4. กลุ่มชนพื้นเมือง

ไม่มีกลุ่มชนพื้นเมือง

5. ผู้มีส่วนได้ส่วนเสีย

ชื่อ – นามสกุล	ตำแหน่ง
1. นายสรารุฒิ มหาชัย	เจ้าหน้าที่จัดการแปลงผลิตจัดหาวัตถุดิบภาคอีสาน (บริษัท ดับเบิลเอ (1991) จำกัด (มหาชน))

6. หน่วยงานท้องถิ่น

ชื่อ – นามสกุล	ตำแหน่ง
1. นายประกายชาญ วรรณศรี	นายกองค์การบริหารส่วนตำบลภูเหล็ก

สรุป

จากการสัมภาษณ์ 1.ผู้นำชุมชน 2.เกษตรกรรอบสวนป่า 3. ชาวบ้านรอบสวนป่า 4.กลุ่มชนพื้นเมือง 5.ผู้มีส่วนได้ส่วนเสีย 6.หน่วยงานระดับท้องถิ่น ไม่พบลักษณะพื้นที่ ที่ชี้บ่งว่า เป็น HCV1, HCV2, HCV3, HCV4, HCV5 และ HCV 6 ภายในพื้นที่การจัดการขององค์การอุตสาหกรรมป่าไม้ภาคตะวันออกเฉียงเหนือ

**การตรวจประเมินพื้นที่ HCVs การสัมภาษณ์ ผู้นำชุมชน เกษตรกรรอบสวนป่า ชาวบ้าน
รอบสวนป่า กลุ่มชนพื้นเมือง และหน่วยงานท้องถิ่น
สวนป่าสมเด็จพระเจ้า**

1. ผู้นำชุมชน

ชื่อ – นามสกุล	ตำแหน่ง
1. นายนิยม โยหาสิทธิ์	นายก อบต.หนองแวง
2. นายบุญล้น บริบูรณ์	ผู้ใหญ่บ้าน บ้านพรสวรรค์
3. นายสมชัย กลางโหลน	ผู้ใหญ่บ้าน บ้านสวนป่า

2. เกษตรกรรอบสวนป่า

ชื่อ – นามสกุล	ตำแหน่ง
1. นายคำสิงค์ แก้วคุณอก	-
2. นายโสภา เขื่อยกลาง	-
3. นายจรูญ อรุณรัตน์	-

3. ชาวบ้านรอบสวนป่า

ชื่อ – นามสกุล	ตำแหน่ง
1. นางสมคิด อรุณรัตน์	-
2. นางถนอม ชำนาญมาก	-
3. นายทองจันทร์ เจริญศิลป์	-

4. กลุ่มชนพื้นเมือง

ไม่มีกลุ่มชนพื้นเมือง

5. ผู้มีส่วนได้ส่วนเสีย

ชื่อ – นามสกุล	ตำแหน่ง
1. นายบุญล้น บริบูรณ์	ผู้ใหญ่บ้าน บ้านพรสวรรค์

6. หน่วยงานท้องถิ่น

ชื่อ – นามสกุล	ตำแหน่ง
1. นายนิยม โยหาสิทธิ์	นายก อบต.หนองแวง

สรุป

จากการสัมภาษณ์ 1.ผู้นำชุมชน 2.เกษตรกรรอบสวนป่า 3. ชาวบ้านรอบสวนป่า 4.กลุ่มชนพื้นเมือง 5.ผู้มีส่วนได้ส่วนเสีย 6.หน่วยงานระดับท้องถิ่น ไม่พบลักษณะพื้นที่ ที่ชี้บ่งว่า เป็น HCV1, HCV2, HCV3, HCV4, HCV5 และ HCV 6 ภายในพื้นที่การจัดการขององค์การอุตสาหกรรมป่าไม้ภาคตะวันออกเฉียงเหนือ

**การตรวจประเมินพื้นที่ HCVs การสัมภาษณ์ ผู้นำชุมชน เกษตรกรรอบสวนป่า ชาวบ้าน
รอบสวนป่า กลุ่มชนพื้นเมือง และหน่วยงานท้องถิ่น
สวนป่าน้ำสวยห้วยปลาตุ๊ก**

1. ผู้นำชุมชน

ชื่อ – นามสกุล	ตำแหน่ง
1. นายธีระศักดิ์ ทักซิณ	ผู้ใหญ่บ้าน
2. นายประมาณ สอนวงศ์	ผู้ใหญ่บ้าน
3. นายแกลง ไชยสงคราม	ผู้ใหญ่บ้าน

2. เกษตรกรรอบสวนป่า

ชื่อ – นามสกุล	ตำแหน่ง
1. นางลำเนา คำศรี	สมาชิกทำพืชเกษตร
2. นายสามารถ พิลาสุข	สมาชิกทำพืชเกษตร
3. นายบุญทัน พิลาสุข	สมาชิกทำพืชเกษตร

3. ชาวบ้านรอบสวนป่า

ชื่อ – นามสกุล	ตำแหน่ง
1. นายประมวล์ จันบ้านค้อ	พรหมณ์
2. นายสวรรค์ อินทนาม	ไวยาวัจกร
3. นายสมัย ห่องเพชร	ร่างทรง

4. กลุ่มชนพื้นเมือง

ไม่มีกลุ่มชนพื้นเมือง

5. ผู้มีส่วนได้ส่วนเสีย

ชื่อ – นามสกุล	ตำแหน่ง
1. นางยุพิน นินไทยสง	ผู้ซื้อไม้สักสวนป่า
2. นางทิพวรรณ ศักดินาเกียรติกุล	ผู้ซื้อไม้
3. นายมานะ ฟองนวล	ผู้ซื้อไม้

6. หน่วยงานท้องถิ่น

ชื่อ – นามสกุล	ตำแหน่ง
1. นายเฮียง อางแก้ว	นายกเทศมนตรี
2. นายอภินันต์ กุลวงษ์	รองนายกเทศมนตรี
3. สิบตำรวจโทไพฑูลย์ ภูคงคา	ปลัดเทศบาล

สรุป

จากการสัมภาษณ์ 1.ผู้นำชุมชน 2.เกษตรกรรอบสวนป่า 3. ชาวบ้านรอบสวนป่า 4.กลุ่มชนพื้นเมือง 5.ผู้มีส่วนได้ส่วนเสีย 6.หน่วยงานระดับท้องถิ่น ไม่พบลักษณะพื้นที่ ที่ชี้บ่งว่า เป็น HCV1, HCV2, HCV3, HCV4, HCV5 และHCV 6 ภายในพื้นที่การจัดการขององค์การอุตสาหกรรมป่าไม้ภาคตะวันออกเฉียงเหนือ

การตรวจประเมินพื้นที่ HCVs การสัมภาษณ์ ผู้นำชุมชน เกษตรกรรอบสวนป่า ชาวบ้าน
รอบสวนป่า กลุ่มชนพื้นเมือง และหน่วยงานท้องถิ่น

สวนสมเด็จพระเจ้า 1

1. ผู้นำชุมชน

ชื่อ - นามสกุล	ตำแหน่ง
1. นายสมัย กลางโหลน	ผู้ใหญ่บ้านบ้านสวนป่า หมู่ 1
2. นายเมฆ บริบูรณ์	ผู้ช่วยผู้ใหญ่บ้าน

2. เกษตรกรรอบสวนป่า

ชื่อ - นามสกุล	ตำแหน่ง
1. นายนรินทร์ เขตราช	เกษตรกร
2. นางสาวดวงใจ นาบุญธรรม	เกษตรกร
3. นางสาวเพชรรัตดา จำปาเหลือง	เกษตรกร

3. ชาวบ้านรอบสวนป่า

ชื่อ - นามสกุล	ตำแหน่ง
1. นางสาววาสนา บุญสงคราม	-
2. นางปุ่น มะลี	-
3. นางทุ่ง ศรีบุรีรัมย์	-

4. กลุ่มชนพื้นเมือง

ไม่มีกลุ่มชนพื้นเมือง

5. ผู้มีส่วนได้ส่วนเสีย

ชื่อ - นามสกุล	ตำแหน่ง
1. นายบุญตา คุณพระรักษ์	จ้างเหมาตรวจแปลงในพื้นที่

6 หน่วยงานท้องถิ่น

ชื่อ - นามสกุล	ตำแหน่ง
1. นางสุพิชา เรืองชัย	ผู้อำนวยการโรงเรียนองค์การอุตสาหกรรมป่าไม้

สรุป

จากการสัมภาษณ์ 1.ผู้นำชุมชน 2.เกษตรกรรอบสวนป่า 3. ชาวบ้านรอบสวนป่า 4.กลุ่มชน
พื้นเมือง 5.ผู้มีส่วนได้ส่วนเสีย 6.หน่วยงานระดับท้องถิ่น ไม่พบลักษณะพื้นที่ ที่ชี้บ่งว่า เป็น HCV1,
HCV2, HCV3, HCV4,HCV5 และHCV 6 ภายในพื้นที่การจัดการขององค์การอุตสาหกรรมป่าไม้ภาค
ตะวันออกเฉียงเหนือ

**การตรวจประเมินพื้นที่ HCVs การสัมภาษณ์ ผู้นำชุมชน เกษตรกรรอบสวนป่า ชาวบ้าน
รอบสวนป่า กลุ่มชนพื้นเมือง และหน่วยงานท้องถิ่น
สวนป่าพิบูลมังสาหาร**

1. ผู้นำชุมชน

ชื่อ – นามสกุล	ตำแหน่ง
1. นายสุรินทร์ นนทศิริ	ผู้ใหญ่บ้านหมู่ 11 บ้านสวนป่า ต.ช่องเม็ก อ.สิรินธร จ.อุบลราชธานี
2. นายสมบัติ คำเรือง	ผู้ใหญ่บ้านหมู่ 7 บ้านห้วยน้ำใส ต.ช่องเม็ก อ.สิรินธร จ.อุบลราชธานี
3. นายสมัย คงยืน	ผู้ใหญ่บ้านหมู่ 7 บ้านห้วยเตี๋ย ต.โนนก่อ อ.สิรินธร จ.อุบลราชธานี

2. เกษตรกรรอบสวนป่า

ชื่อ – นามสกุล	ตำแหน่ง
1. นายสุโข นนทศิริ	-
2. นายทองอินทร์ บุญศรี	-

3. ชาวบ้านรอบสวนป่า

ชื่อ – นามสกุล	ตำแหน่ง
1. นายวิเชียร สร้างแก้ว	-
2. นางประนอม คุปต์บดีนทร์	-

4. กลุ่มชนพื้นเมือง

ชื่อ – นามสกุล	ตำแหน่ง
ไม่มี	

5. ผู้มีส่วนได้ส่วนเสีย

ชื่อ – นามสกุล	ตำแหน่ง
1. นายชวจิตร อรุณพงษ์	บริษัทชุนเจริญรับเบอร์ จำกัด
2. นายวิวัฒน์ วงษ์ไชยา	

6. หน่วยงานท้องถิ่น

ชื่อ – นามสกุล	ตำแหน่ง
1. นายบุญหลาย คำสิงห์	นายกองค์การบริหารส่วนตำบลโนนก่อ

สรุป

จากการสัมภาษณ์ 1. ผู้นำชุมชน 2. เกษตรกรรอบสวนป่า 3. ชาวบ้านรอบสวนป่า 4. กลุ่มชนพื้นเมือง 5. ผู้มีส่วนได้ส่วนเสีย 6. หน่วยงานระดับท้องถิ่น ไม่พบลักษณะพื้นที่ ที่ชี้บ่งว่า เป็น HCV1,

HCV2, HCV3, HCV4,HCV5 และHCV 6 ภายในพื้นที่การจัดการขององค์การอุตสาหกรรมป่าไม้ภาค
ตะวันออกเฉียงเหนือ

**การตรวจประเมินพื้นที่ HCVs การสัมภาษณ์ ผู้นำชุมชน เกษตรกรรอบสวนป่า ชาวบ้าน
รอบสวนป่า กลุ่มชนพื้นเมือง และหน่วยงานท้องถิ่น
สวนป่าช่องเม็ก**

1. ผู้นำชุมชน

ชื่อ - นามสกุล	ตำแหน่ง
1. นายทองแดง ยุบลวัฒน์	ผู้ใหญ่บ้าน (บ้านหินสูง หมู่ที่ 5)
2. นายสุศิบบ สุธรรมวิจิตร	ผู้ใหญ่บ้าน (บ้านคำลือชา หมู่ที่ 9)
3. นายมนตรี ทองปน	ผู้ใหญ่บ้าน (บ้านดอนกลาง หมู่ที่ 12)
4. นายสมชาย ผงพันธ์	ผู้ใหญ่บ้าน (บ้านด่านเม่น หมู่ที่ 10)

2. เกษตรกรรอบสวนป่า

ชื่อ - นามสกุล	ตำแหน่ง
1. นางปราณี ไชยราษฎร์	เกษตรกร
2. นายประยูร แก้ววงศ์	เกษตรกร
3. นายสุพี ฝางคำ	เกษตรกร
4. นางสาวเบญจมาศ ห้วยใหญ่	เกษตรกร
5. นายหิรัญ ทองปน	เกษตรกร
6. นายสมบูรณ์ ฝางคำ	เกษตรกร
7. นายชिरารุช พลวงศ์	เกษตรกร
8. นายจันทร์คู่ แสนทวีสุข	เกษตรกร
9. นายเศรษฐศักดิ์ ห้วยใหญ่	เกษตรกร
10. นางสาวณัฐนิชา ห้วยใหญ่	เกษตรกร

3. ชาวบ้านรอบสวนป่า

ชื่อ - นามสกุล	ตำแหน่ง
1. นายจอม ฝางคำ	
2. นางกัญญา สุวรรณบุญส่ง	
3. นางหนูจา ระวังดี	
4. นายสุรสิทธิ์ เหล่าสาร	
5. นางสาวเตือนใจ ดุจดา	
6. นายมนทา สร้อยฟ้า	
7. นางสาวสวย ฝางคำ	
8. นายวันมงคลชัย ห้วยใหญ่	
9. นายกรกฎ ระเบียบ	

10. นายฐนพงษ์ ห้วยใหญ่
11. นางมณีวรรณ กอบขุนทด
12. นายศักดิ์ศรี ระวังดี
13. นางหนูสินธ์ ศรีโฮง
14. นางทองใบ สุดคาน

4.กลุ่มชนพื้นเมือง

ไม่มีชนพื้นเมือง

5.ผู้มีส่วนได้ส่วนเสีย

ชื่อ – นามสกุล	ตำแหน่ง
1. นายสำลี ศรีพรมมา	
2. นายคำพันธ์ สมบูรณ์	
3. นายพรชัย สมบูรณ์	
4. นางสาวภัสขรี คุณแก้ว	
5.	

6 หน่วยงานท้องถิ่น

ชื่อ – นามสกุล	ตำแหน่ง
1. นายอัศนัย นิลพุดชา	หัวหน้าเขตรักษาพันธุ์สัตว์ป่าบუნทริก – ยอดมน
2. นายอัครพงษ์ เขียวแจ่ม	ผู้อำนวยการสำนักทรัพยากรธรรมชาติและสิ่งแวดล้อม

สรุป

จากการสัมภาษณ์ 1.ผู้นำชุมชน 2.เกษตรกรรอบสวนป่า 3. ชาวบ้านรอบสวนป่า 4.กลุ่มชนพื้นเมือง 5.ผู้มีส่วนได้ส่วนเสีย 6.หน่วยงานระดับท้องถิ่น ไม่พบลักษณะพื้นที่ ที่ชี้บ่งว่า เป็น HCV1, HCV2, HCV3, HCV4,HCV5 และHCV 6 ภายในพื้นที่การจัดการขององค์การอุตสาหกรรมป่าไม้ภาคตะวันออกเฉียงเหนือ

การตรวจประเมินพื้นที่ HCVs การสัมภาษณ์ ผู้นำชุมชน เกษตรกรรอบสวนป่า ชาวบ้าน
รอบสวนป่า กลุ่มชนพื้นเมือง และหน่วยงานท้องถิ่น
สวนป่าละเมาะ

1. ผู้นำชุมชน

ชื่อ - นามสกุล	ตำแหน่ง
1. นายบุตรดี ผลบุญ	ผู้ใหญ่บ้าน บ้างรุ่งเหนือ ม.15
2. นางจรียา ศรีปัดเนตร	ผู้ช่วยผู้ใหญ่บ้าน บ้างรุ่งเหนือ ม.15
3. นายสันต์ นามวิชา	ส.อบต.รุ่งระวี

2. เกษตรกรรอบสวนป่า

ชื่อ - นามสกุล	ตำแหน่ง
1. นางสาวสุจิตรา ธรรมนิยม	เกษตรกร
2. นายเทือง นามวิชา	เกษตรกร
3. นายบุญมี สิทธิพร	เกษตรกร

3. ชาวบ้านรอบสวนป่า

ชื่อ - นามสกุล	ตำแหน่ง
1. นางสาวไพลิน นามวิชา	ชาวบ้าน
2. นายมีชัย นันทะเสน	ชาวบ้าน
3. นางสาวสมหญิง นามวิชา	ชาวบ้าน

4. กลุ่มชนพื้นเมือง

ไม่มีชนพื้นเมือง

5. ผู้มีส่วนได้ส่วนเสีย

ชื่อ - นามสกุล	ตำแหน่ง
1. นายบุญมี เพ็ชรเมืองจันทร์	ผู้รับซื้อน้ำยางพารา

6 หน่วยงานท้องถิ่น

ชื่อ - นามสกุล	ตำแหน่ง
1. นายบรรพชิต นรดิษฐ์	นายก อบต.รุ่งระวี
2. นายลพบุรี สังกา	นายก อบต.ละเมาะ
3. นายสมศักดิ์ ธรรมวัฒน์	นายก อบต.ตำแย

สรุป

จากการสัมภาษณ์ 1.ผู้นำชุมชน 2.เกษตรกรรอบสวนป่า 3. ชาวบ้านรอบสวนป่า 4.กลุ่มชนพื้นเมือง 5.ผู้มีส่วนได้ส่วนเสีย 6.หน่วยงานระดับท้องถิ่น ไม่พบลักษณะพื้นที่ ที่ชี้บ่งว่า เป็น HCV1, HCV2, HCV3, HCV4,HCV5 และHCV 6 ภายในพื้นที่การจัดการขององค์การอุตสาหกรรมป่าไม้ภาคตะวันออกเฉียงเหนือ

การตรวจประเมินพื้นที่ HCVs การสัมภาษณ์ ผู้นำชุมชน เกษตรกรรอบสวนป่า ชาวบ้าน
รอบสวนป่า กลุ่มชนพื้นเมือง และหน่วยงานท้องถิ่น
สวนป่า ดงนาฮี - ชี้แลน

1. ผู้นำชุมชน

ชื่อ - นามสกุล	ตำแหน่ง
1. นายคมกฤษ มีชัย	กำนันตำบลขามเปี้ย
2. นายสุทธิโสสม บุญแก้ว	ผู้ใหญ่บ้านหมู่ที่ 6
3. นายคำฟอง โทแก้ว	ผู้ใหญ่บ้านหมู่ที่ 2

2. เกษตรกรรอบสวนป่า

ชื่อ - นามสกุล	ตำแหน่ง
1. นางประครอง จันทเนตร	เกษตรกร
2. นางบงกช วริสาร	เกษตรกร
3. นางสาวลี ศุภนิกร	เกษตรกร

3. ชาวบ้านรอบสวนป่า

ชื่อ - นามสกุล	ตำแหน่ง
1. นายนิคม ชันคำ	ชาวบ้าน
2. นายบุญเรือง ลุ่มภู	ชาวบ้าน
6. นายชินดนัย ทวีชาติ	ชาวบ้าน

4. กลุ่มชนพื้นเมือง

-ไม่มีกลุ่มชนพื้นเมือง

5. ผู้มีส่วนได้ส่วนเสีย

ชื่อ - นามสกุล	ตำแหน่ง
1. นางสาวเบญจา รุ่งเรือง	สมาชิก อบต.ขามเปี้ย หมู่ที่ 6
2. นายสุกัน โสมอินทร์	สมาชิก อบต.ขามเปี้ย หมู่ที่ 2
3. นายปัญญา สุขศรี	สมาชิก อบต.ขามเปี้ย หมู่ที่ 1

6 หน่วยงานท้องถิ่น

ชื่อ - นามสกุล	ตำแหน่ง
1. นายอนันต์ชัย แสันทวีสุข	นายกองค์การบริหารส่วนตำบลขามเปี้ย
2. นายรุ่งโรจน์ ทีอุทิศ	ผู้อำนวยการโรงพยาบาลส่งเสริมสุขภาพตำบลขามเปี้ย
3. นายประสิทธิ์ ผึ้งผาย	ผู้อำนวยการโรงเรียนบ้านขามเปี้ย

สรุป

จากการสัมภาษณ์ 1.ผู้นำชุมชน 2.เกษตรกรรอบสวนป่า 3. ชาวบ้านรอบสวนป่า 4.กลุ่มชนพื้นเมือง 5.ผู้มีส่วนได้ส่วนเสีย 6.หน่วยงานระดับท้องถิ่น ไม่พบลักษณะพื้นที่ ที่ชี้บ่งว่า เป็น HCV1, HCV2, HCV3, HCV4,HCV5 และHCV 6 ภายในพื้นที่การจัดการขององค์การอุตสาหกรรมป่าไม้ภาคตะวันออกเฉียงเหนือ

การตรวจประเมินพื้นที่ HCVs การสัมภาษณ์ ผู้นำชุมชน เกษตรกรรอบสวนป่า ชาวบ้าน
รอบสวนป่า กลุ่มชนพื้นเมือง และหน่วยงานท้องถิ่น

สวนป่าขุนหาญ

1. ผู้นำชุมชน

ชื่อ - นามสกุล	ตำแหน่ง
1. นายสมิง รุ่งคำ	กำนันตำบลบักดอง
2. นายสวัสดิ์ อินวันนา	ผู้ใหญ่บ้านสวนป่า หมู่ 17 ต.บักดอง
3. นายมนตรี แถบหอม	สมาชิกอบต. หมู่ 17 ต.บักดอง

2. เกษตรกรรอบสวนป่า

ชื่อ - นามสกุล	ตำแหน่ง
1. นางสาวสมควร อินวรรณ	เกษตรกร
2. นางสาวนิภาวัลย์ ไชยสุวรรณ	เกษตรกร
3. นายเมธี ดวงระยศ	เกษตรกร

3. ชาวบ้านรอบสวนป่า

ชื่อ - นามสกุล	ตำแหน่ง
1. นายเขวลิต สุพงษ์	ชาวบ้านสวนป่า หมู่ 17 ต.บักดอง
2. นางสาวสุภัทตรา โครตมา	ชาวบ้านน้ำมุด หมู่ 16 ต.บักดอง
3. นายสมนึก คณาญาติ	ชาวบ้านสวนป่า หมู่ 17 ต.บักดอง

4. กลุ่มชนพื้นเมือง

-ไม่มีกลุ่มชนพื้นเมือง

5. ผู้มีส่วนได้ส่วนเสีย

ชื่อ - นามสกุล	ตำแหน่ง
1. นายอุบล ป้องเศร้า	ผู้รับซื้อน้ำยางพารา

6 หน่วยงานท้องถิ่น

ชื่อ - นามสกุล	ตำแหน่ง
1. นายบวรพัฒน์ รุ่งคำ	นายยกอบต.บักดอง
2. นายกันยา บุญเยี่ยม	ผอ.รพ.สต.บ้านหลักหิน
3. นายจรรุญ วรรณทอง	ผู้อำนวยการโรงเรียนองค์การอุตสาหกรรมป่าไม้ 8

สรุป

จากการสัมภาษณ์ 1.ผู้นำชุมชน 2.เกษตรกรรอบสวนป่า 3. ชาวบ้านรอบสวนป่า 4.กลุ่มชนพื้นเมือง 5.ผู้มีส่วนได้ส่วนเสีย 6.หน่วยงานระดับท้องถิ่น ไม่พบลักษณะพื้นที่ ที่ชี้บ่งว่า เป็น HCV1, HCV2, HCV3, HCV4,HCV5 และHCV 6 ภายในพื้นที่การจัดการขององค์การอุตสาหกรรมป่าไม้ภาคตะวันออกเฉียงเหนือ

**การตรวจประเมินพื้นที่ HCVs การสัมภาษณ์ ผู้นำชุมชน เกษตรกรรอบสวนป่า ชาวบ้าน
รอบสวนป่า กลุ่มชนพื้นเมือง และหน่วยงานท้องถิ่น
สวนป่าดงซี**

1.ผู้นำชุมชน

ชื่อ - นามสกุล	ตำแหน่ง
1. นายพะยุง ส่งสุข	ผู้ใหญ่บ้านหมู่ 11 บ้านศรีบัว
2. นายบุญมี สารการ	ผู้ใหญ่บ้านหมู่ 12 บ้านศรีบัว ต.สร้างถ่อ อ.เขื่องใน จ.อุบลราชธานี
3. นายสมศักดิ์ นันโท	กำนันตำบลสร้างถ่อ อ.เขื่องใน อ.เขื่องใน จ.อุบลราชธานี

2.เกษตรกรรอบสวนป่า

ชื่อ - นามสกุล	ตำแหน่ง
1. นางกอมมี ผดาศรี	เกษตรกร
2. นางประคอง จันทร์หอม	เกษตรกร
3. นางสาววย ส่งสุข	เกษตรกร

3.ชาวบ้านรอบสวนป่า

ชื่อ - นามสกุล	ตำแหน่ง
1. นายคำหล้า ส่งสุข	ชาวบ้าน
2. นายวินัย ทองยี่น	ชาวบ้าน
3. นายถนอม ส่งสุข	ชาวบ้าน

4.กลุ่มชนพื้นเมือง

ชื่อ - นามสกุล	ตำแหน่ง
1. ไม่มีกลุ่มชนพื้นเมือง	
2. ไม่มีกลุ่มชนพื้นเมือง	

5.ผู้มีส่วนได้ส่วนเสีย

ชื่อ - นามสกุล	ตำแหน่ง
1. นางสาวศรีสันต์ ครองยุติ	ชาวบ้าน
2. นางทัชนี สุทธสิงห์	ชาวบ้าน
3. นางสาวผกากรอง วรรณทอง	ชาวบ้าน

6 หน่วยงานท้องถิ่น

ชื่อ - นามสกุล	ตำแหน่ง
1. นายภักดิ์ ทูมวงษ์	ปลัดอำเภอเมืองใน
2. นายกัมปนาท ดอกไม้	หัวหน้าหน่วยป้องกันรักษาป่าที่ อบ.17 (กุดกระเสียน-ดงซี)
3. นายประยูร อุทธสิงห์	นายกองค์การบริหารส่วนตำบลสร้างถ่อ

สรุป

จากการสัมภาษณ์ 1.ผู้นำชุมชน 2.เกษตรกรรอบสวนป่า 3. ชาวบ้านรอบสวนป่า 4.กลุ่มชนพื้นเมือง 5.ผู้มีส่วนได้ส่วนเสีย 6.หน่วยงานระดับท้องถิ่น ไม่พบลักษณะพื้นที่ ที่ชี้บ่งว่า เป็น HCV1, HCV2, HCV3, HCV4, HCV5 และ HCV 6 ภายในพื้นที่การจัดการขององค์การอุตสาหกรรมป่าไม้ภาคตะวันออกเฉียงเหนือ

**การตรวจประเมินพื้นที่ HCVs การสัมภาษณ์ ผู้นำชุมชน เกษตรกรรอบสวนป่า ชาวบ้าน
รอบสวนป่า กลุ่มชนพื้นเมือง และหน่วยงานท้องถิ่น
สวนป่ามุกดาหาร-ดงภูพาน**

1. ผู้นำชุมชน

ชื่อ - นามสกุล	ตำแหน่ง
1. นายสทรินทร์ วรรณคดี	ผู้ใหญ่บ้านคำป่าหลาย ม.1
2. นายอุทัย คำลือชัย	ผู้ใหญ่บ้านคำป่าหลาย ม.10
3. นายกาย คำลือชัย	ผู้ใหญ่บ้านคำป่าหลาย ม.12
4. นายหนูกร โสตา	ผู้ใหญ่บ้านคำป่าหลาย ม.16
5. นายนา คำมุงคุณ	ผู้ใหญ่บ้านนาเสื่อหลาย ม.3
6. นายกัน สีจันดา	ผู้ใหญ่บ้านนาคำน้อย ม.6
7. นายลับ คำมุงคุณ	ผู้ใหญ่บ้านหนองยาง ม.5
8. นายแดง คำมุงคุณ	ผู้ใหญ่บ้านหนองยาง ม.6
9. นายขันติ คำมุงคุณ	ผู้ใหญ่บ้านหนองยาง ม.8
10. นายสุทัศน์ จรัสแสง	ผู้ใหญ่บ้านป่าไม้พัฒนา ม.10

2. เกษตรกรรอบสวนป่า

ชื่อ - นามสกุล	ตำแหน่ง
1. นายสุรินทร์ รูปงาม	เกษตรกรผู้ทำนารอบสวนป่า
2. นายสุพัฒน์ ต้นชีเปลือย	เกษตรกรผู้ทำนารอบสวนป่า
3. นายสนอง โพธิ์จันทร์	เกษตรกรชาวไร่รอบสวนป่า

3. ชาวบ้านรอบสวนป่า

ชื่อ - นามสกุล	ตำแหน่ง
1. นายมงคล โสตา	ชาวบ้านบ้านคำป่าหลาย
2. นายฉลอง พรหมอวน	ชาวบ้านบ้านคำป่าหลาย
3. นายประวิทย์ รูปดี	ชาวบ้านบ้านคำป่าหลาย

4. กลุ่มชนพื้นเมือง

ชื่อ - นามสกุล	ตำแหน่ง
1. นางสาวสุภาวดี คำมุงคุณ	ช่วยปฏิบัติงานด้านธุรการสารบรรณฯ (กลุ่มชนพื้นเมือง/โซ)
2. นายสัญญา คำมุงคุณ	นายหมู่กรีดยางพารา (กลุ่มชนพื้นเมือง/โซ)

5. ผู้มีส่วนได้ส่วนเสีย

ชื่อ - นามสกุล	ตำแหน่ง
1. นางสาวนิษฐา ตันวิชา	ผู้ช่วยผู้จัดการ หจก.ว่านใหญ่การเกษตร
2. นายธนพงษ์ ช่อมะลิ	ผู้สื่อข่าวพาราก่อนถ้วย สป.ดงภูพาน

6 หน่วยงานท้องถิ่น

ชื่อ – นามสกุล

ตำแหน่ง

1.นางสาวสุกานดา ศรีวาที

นักวิชาการป่าไม้ปฏิบัติการ ทสจ.มุกดาหาร

2.นายนรินทร์ อินทรีย์

หัวหน้าหน่วยป้องกันรักษาป่าที่ มท.1 (คำป่าหลาย)

สรุป

จากการสัมภาษณ์ 1.ผู้นำชุมชน 2.เกษตรกรรอบสวนป่า 3. ชาวบ้านรอบสวนป่า 4.กลุ่มชนพื้นเมือง 5.ผู้มีส่วนได้ส่วนเสีย 6.หน่วยงานระดับท้องถิ่น ไม่พบลักษณะพื้นที่ ที่ชี้บ่งว่า เป็น HCV1, HCV2, HCV3, HCV4,HCV5 และHCV 6 ภายในพื้นที่การจัดการขององค์การอุตสาหกรรมป่าไม้ภาคตะวันออกเฉียงเหนือ

**การตรวจประเมินพื้นที่ HCVs การสัมภาษณ์ ผู้นำชุมชน เกษตรกรรอบสวนป่า ชาวบ้าน
รอบสวนป่า กลุ่มชนพื้นเมือง และหน่วยงานท้องถิ่น
สวนป่า ดงสายทอง**

1. ผู้นำชุมชน

ชื่อ - นามสกุล	ตำแหน่ง
1. นายสุตใจ อินทร์ทอง	กำนันตำบลกระโพ
2 นายจรัส ศาลางาม	ผู้ใหญ่บ้านหมู่ 11 ตำบลกระโพ
3. นายสงวน อินทร์สำราญ	ผู้ใหญ่บ้านหมู่ 7 ตำบลกระโพ
4 นายชัชรินทร์ อินทร์สำราญ	ผู้ใหญ่บ้านหมู่ 15 ตำบลกระโพ
4 นายบุญนาค มะลิ่งาม	ผู้ใหญ่บ้านหมู่ 12 ตำบลกระโพ

2. เกษตรกรรอบสวนป่า

ชื่อ - นามสกุล	ตำแหน่ง
1. นายบุตรดา บันเทิงใจ	เกษตรกรรอบสวนป่า
2 นายจำปา แสนดี	เกษตรกรรอบสวนป่า
3. นางน้อย แก้วศรี	เกษตรกรรอบสวนป่า

3. ชาวบ้านรอบสวนป่า

ชื่อ - นามสกุล	ตำแหน่ง
1. นายณัฐ อุไร	ชาวบ้านรอบสวนป่า
2 นายไพศาล นันทเพชร	ชาวบ้านรอบสวนป่า
3. นางสาวนิติตา มั่งคั่ง	ชาวบ้านรอบสวนป่า

4. กลุ่มชนพื้นเมือง

- ไม่มีกลุ่มชนพื้นเมือง

5. ผู้มีส่วนได้ส่วนเสีย

ชื่อ - นามสกุล	ตำแหน่ง
1. นายสุรศักดิ์ ทาสี	ผู้มีส่วนได้ส่วนเสีย
2 นายทับ ชาญศรี	ผู้มีส่วนได้ส่วนเสีย
3. นางสาวศิริพร เห็นงาม	ผู้มีส่วนได้ส่วนเสีย

6 หน่วยงานท้องถิ่น

ชื่อ - นามสกุล	ตำแหน่ง
1.นายสุริยะ ร่วมพัฒนา	นายก อบต.กระโพ
2 นายท่า ยิ้มประโคน	ส อบต.กระโพ
3.นายเพชร หอมหวาน	ส อบต.กระโพ

สรุป

จากการสัมภาษณ์ 1.ผู้นำชุมชน 2.เกษตรกรรอบสวนป่า 3. ชาวบ้านรอบสวนป่า 4.กลุ่มชนพื้นเมือง 5.ผู้มีส่วนได้ส่วนเสีย 6.หน่วยงานระดับท้องถิ่น ไม่พบลักษณะพื้นที่ ที่ชี้บ่งว่า เป็น HCV1, HCV2, HCV3, HCV4,HCV5 และHCV 6 ภายในพื้นที่การจัดการขององค์การอุตสาหกรรมป่าไม้ภาคตะวันออกเฉียงเหนือ

การตรวจประเมินพื้นที่ HCVs การสัมภาษณ์ ผู้นำชุมชน เกษตรกรรอบสวนป่า ชาวบ้าน
รอบสวนป่า กลุ่มชนพื้นเมือง และหน่วยงานท้องถิ่น
สวนป่าสูงเนิน

1. ผู้นำชุมชน

ชื่อ - นามสกุล	ตำแหน่ง
1. นายก้องบุญ บินสันเทียะ	ผู้ใหญ่บ้านบ้านหนองหลักพันสโมสร หมู่ 12
2. นางสุธิตา โปะะสูงเนิน	ผู้ช่วยผู้ใหญ่บ้าน

2. เกษตรกรรอบสวนป่า

ชื่อ - นามสกุล	ตำแหน่ง
1. นายสุริยัน สีชมภู	เกษตรกร
2. นางต้อย อาบทอง	เกษตรกร
3. นางสุปราณี ศรีเพ็ชร	เกษตรกร

3. ชาวบ้านรอบสวนป่า

ชื่อ - นามสกุล	ตำแหน่ง
1. นางอังคณา สมโสภา	-
2. นางจ้าย คลองโนสูง	-
3. นายกิตติพงษ์ เสนาน้อย	-

4. กลุ่มชนพื้นเมือง

-ไม่มีกลุ่มชนพื้นเมือง

5. ผู้มีส่วนได้ส่วนเสีย

ชื่อ - นามสกุล	ตำแหน่ง
1. นายประภาส ภูตะขบ	จ้างเหมาทำไม้ยูคาฯ
2. นางปราณี แก้วละมัย	จ้างเหมาปลูกยูคาฯ

6 หน่วยงานท้องถิ่น

ชื่อ - นามสกุล	ตำแหน่ง
1. นายเอกชัย พรหมพันธุ์ใจ	นายกองค์การบริหารส่วนตำบลมะเกลือเก่า

สรุป

จากการสัมภาษณ์ 1.ผู้นำชุมชน 2.เกษตรกรรอบสวนป่า 3. ชาวบ้านรอบสวนป่า 4.กลุ่มชน
พื้นเมือง 5.ผู้มีส่วนได้ส่วนเสีย 6.หน่วยงานระดับท้องถิ่น ไม่พบลักษณะพื้นที่ ที่ชี้บ่งว่า เป็น HCV1,
HCV2, HCV3, HCV4,HCV5 และHCV 6 ภายในพื้นที่การจัดการขององค์การอุตสาหกรรมป่าไม้ภาค
ตะวันออกเฉียงเหนือ

**การตรวจประเมินพื้นที่ HCVs การสัมภาษณ์ ผู้นำชุมชน เกษตรกรรอบสวนป่า ชาวบ้าน
รอบสวนป่า กลุ่มชนพื้นเมือง และหน่วยงานท้องถิ่น
สวนป่าดงพลอง**

1. ผู้นำชุมชน

ชื่อ – นามสกุล	ตำแหน่ง
1. นายทองสุข ผลบูรณ์	กำนันตำบลแคนดง
2. นายมงคล สิทธิวงศ์	ผู้ใหญ่บ้านดงพลอง
3. นายขวัญ โยรัมย์	ผู้ช่วยผู้ใหญ่บ้านดงพลอง

2. เกษตรกรรอบสวนป่า

ชื่อ – นามสกุล	ตำแหน่ง
1. นายจันทร์ แม่นรัมย์	เกษตรกรรอบสวนป่า
2. นางสาวภัทรมัย พิมพิโสภา	เกษตรกรรอบสวนป่า
3. นางสมพร แม่นรัมย์	เกษตรกรรอบสวนป่า

3. ชาวบ้านรอบสวนป่า

ชื่อ – นามสกุล	ตำแหน่ง
1. นายต๋อย พาทองกลาง	ชาวบ้านรอบสวนป่า
2. นายสมร พลาผล	ชาวบ้านรอบสวนป่า
3. นางไข พาทองกลาง	ชาวบ้านรอบสวนป่า

4. กลุ่มชนพื้นเมือง

-ไม่มีกลุ่มชนพื้นเมือง

5. ผู้มีส่วนได้ส่วนเสีย

ชื่อ – นามสกุล	ตำแหน่ง
1. นางสาวทอง คำมูล	ผู้มีส่วนได้ส่วนเสีย
2. นายยรรยง ชะรอยรัมย์	ผู้มีส่วนได้ส่วนเสีย
3. นายเล็ก จิमानัง	ผู้มีส่วนได้ส่วนเสีย

6 หน่วยงานท้องถิ่น

ชื่อ – นามสกุล	ตำแหน่ง
1. นายบุญธรรม วิมานเมฆ	องค์การบริหารส่วนตำบลแคนดง

สรุป

จากการสัมภาษณ์ 1.ผู้นำชุมชน 2.เกษตรกรรอบสวนป่า 3. ชาวบ้านรอบสวนป่า 4.กลุ่มชนพื้นเมือง 5.ผู้มีส่วนได้ส่วนเสีย 6.หน่วยงานระดับท้องถิ่น ไม่พบลักษณะพื้นที่ ที่ชี้บ่งว่า เป็น HCV1, HCV2, HCV3, HCV4,HCV5 และHCV 6 ภายในพื้นที่การจัดการขององค์การอุตสาหกรรมป่าไม้ภาคตะวันออกเฉียงเหนือ

**การตรวจประเมินพื้นที่ HCVs การสัมภาษณ์ ผู้นำชุมชน เกษตรกรรอบสวนป่า ชาวบ้าน
รอบสวนป่า กลุ่มชนพื้นเมือง และหน่วยงานท้องถิ่น
สวนป่าด่านขุนทด**

1. ผู้นำชุมชน

ชื่อ - นามสกุล	ตำแหน่ง
1. นายเจริญ บัวหลวงงาม	นายกองค์การบริหารส่วนตำบลห้วยบง
2. นายสำรอง แสงนอก	สารวัตรกำนันตำบลห้วยบง

2. เกษตรกรรอบสวนป่า

ชื่อ - นามสกุล	ตำแหน่ง
1. นางดำ น้อยจันทิก	-
2. นายทง ทองชำนาญ	-

3. ชาวบ้านรอบสวนป่า

ชื่อ - นามสกุล	ตำแหน่ง
1. นายสำรวย แสงนอก	-
2. นายน้อย ชุมทรัพย์	-

4. กลุ่มชนพื้นเมือง

-ไม่มีกลุ่มชนพื้นเมือง

5. ผู้มีส่วนได้ส่วนเสีย

ชื่อ - นามสกุล	ตำแหน่ง
1. นายทวี อิศระ	แผนกจัดหาไม้ บริษัทสยามฟอเรสทรี จำกัด
2. นายปลอด น้อยจันทิก	กลุ่มตัดไม้

6 หน่วยงานท้องถิ่น

ชื่อ - นามสกุล	ตำแหน่ง
1. นายเจริญ บัวหลวงงาม	นายกองค์การบริหารส่วนตำบลห้วยบง
2. นายณรงค์ พรภิโหว	หัวหน้าหน่วยป้องกันและรักษาป่าที่ นม.7 ตะเคียน

สรุป

จากการสัมภาษณ์ 1.ผู้นำชุมชน 2.เกษตรกรรอบสวนป่า 3. ชาวบ้านรอบสวนป่า 4.กลุ่มชน
พื้นเมือง 5.ผู้มีส่วนได้ส่วนเสีย 6.หน่วยงานระดับท้องถิ่น ไม่พบลักษณะพื้นที่ ที่ชี้บ่งว่า เป็น HCV1,
HCV2, HCV3, HCV4,HCV5 และHCV 6 ภายในพื้นที่การจัดการขององค์การอุตสาหกรรมป่าไม้ภาค
ตะวันออกเฉียงเหนือ

**การตรวจประเมินพื้นที่ HCVs การสัมภาษณ์ ผู้นำชุมชน เกษตรกรรอบสวนป่า ชาวบ้าน
รอบสวนป่า กลุ่มชนพื้นเมือง และหน่วยงานท้องถิ่น
งานสวนป่ากาบเชิง**

1. ผู้นำชุมชน

ชื่อ - นามสกุล	ตำแหน่ง
1. นายพิเชฐ ไชยเวียง	ผู้ใหญ่บ้าน
2. นายบุญเชิด เพ็งสว่าง	ผู้ใหญ่บ้าน
3. นายเรื่อน เรื่องกระจาย	ผู้ใหญ่บ้าน

2. เกษตรกรรอบสวนป่า

ชื่อ - นามสกุล	ตำแหน่ง
1. นายเตื่อน กระแสโสม	เกษตรกร
2. นายลัย สิงจานุสงค์	เกษตรกร
3. นางเรื่อน เรื่องกระจาย	เกษตรกร

3. ชาวบ้านรอบสวนป่า

ชื่อ - นามสกุล	ตำแหน่ง
1. นายสวน ยืนยง	ชาวบ้าน
2. นายคำ ตีนาน	ชาวบ้าน

4. กลุ่มชนพื้นเมือง

ไม่มีกลุ่มชนพื้นเมือง

5. ผู้มีส่วนได้ส่วนเสีย

ชื่อ - นามสกุล	ตำแหน่ง
1. นายธนาวุฒิ วรสิทธิ์	ผู้มีส่วนได้ส่วนเสีย
2. นายอังคาร สายดวง	มีส่วนได้ส่วนเสีย

6 หน่วยงานท้องถิ่น

ชื่อ - นามสกุล	ตำแหน่ง
1. นายไพรัช ทองภาพ	นายกองค์การบริหารส่วนตำบล
2. นายศิริชัย เกิดดี	นายกองค์การบริหารส่วนตำบล
3. นายศิริชัย ตันตริ์ตนานนท์	นายกองค์การบริหารส่วนตำบล

4.นายไส สุขจิตร

นายกองค์การบริหารส่วนตำบล

สรุป

จากการสัมภาษณ์ 1.ผู้นำชุมชน 2.เกษตรกรรอบสวนป่า 3. ชาวบ้านรอบสวนป่า 4.กลุ่มชนพื้นเมือง 5.ผู้มีส่วนได้ส่วนเสีย 6.หน่วยงานระดับท้องถิ่น ไม่พบลักษณะพื้นที่ ที่ชี้บ่งว่า เป็น HCV1, HCV2, HCV3, HCV4,HCV5 และHCV 6 ภายในพื้นที่การจัดการขององค์การอุตสาหกรรมป่าไม้ภาคตะวันออกเฉียงเหนือ

**การตรวจประเมินพื้นที่ HCVs การสัมภาษณ์ ผู้นำชุมชน เกษตรกรรอบสวนป่า ชาวบ้าน
รอบสวนป่า กลุ่มชนพื้นเมือง และหน่วยงานท้องถิ่น
งานสวนป่าคอนสาร**

1. ผู้นำชุมชน

ชื่อ - นามสกุล	ตำแหน่ง
1.นางนุจรี พัฒนุฑ	ผู้ใหญ่บ้าน
2.นางไพวัลย์ เต็มบุญ	ผู้ใหญ่บ้าน

2. เกษตรกรรอบสวนป่า

ชื่อ - นามสกุล	ตำแหน่ง
1.นายอำนาจ เต็มอุดม	เกษตรกร
2.นางเพชร ต่อวิญญา	เกษตรกร
3.นางสุทัศน์ มากดี	เกษตรกร

3. ชาวบ้านรอบสวนป่า

ชื่อ - นามสกุล	ตำแหน่ง
1.นายสมพงษ์ ลำเลิศ	ชาวบ้าน
2.นายนางจอย ประจง	ชาวบ้าน

4. กลุ่มชนพื้นเมือง

-ไม่มีกลุ่มชนพื้นเมือง

5. ผู้มีส่วนได้ส่วนเสีย

ชื่อ - นามสกุล	ตำแหน่ง
1.นายทวน ทองจันทา	
2.นายถาวร สาสี	

6. หน่วยงานท้องถิ่น

ชื่อ - นามสกุล	ตำแหน่ง
1.นายวิรัตน์ พิมจันทร์	นายกองค์การบริหารส่วนตำบล

สรุป

จากการสัมภาษณ์ 1.ผู้นำชุมชน 2.เกษตรกรรอบสวนป่า 3. ชาวบ้านรอบสวนป่า 4.กลุ่มชน
พื้นเมือง 5.ผู้มีส่วนได้ส่วนเสีย 6.หน่วยงานระดับท้องถิ่น ไม่พบลักษณะพื้นที่ ที่ชี้บ่งว่า เป็น HCV1,
HCV2, HCV3, HCV4,HCV5 และHCV 6 ภายในพื้นที่การจัดการขององค์การอุตสาหกรรมป่าไม้ภาค
ตะวันออกเฉียงเหนือ

6. บทสรุป

การตรวจประเมินพื้นที่ที่มีคุณค่าด้านการอนุรักษ์สูง ในพื้นที่สวนป่า 58 สวนป่า องค์การอุตสาหกรรมป่าไม้ภาคตะวันออกเฉียงเหนือ พื้นที่ 23,105.707 Ha มีระบบการจัดการสวนป่าตามหลักวิชาการสวนป่า และกำลังดำเนินรูปแบบการบริหารจัดการเพื่อให้บรรลุเป้าหมายตามหลักการจัดการป่าไม้อย่างยั่งยืนตามมาตรฐานสากล

ผลจากการตรวจประเมินของคณะผู้ตรวจประเมิน สามารถตรวจพิสูจน์ว่า ไม่พบพื้นที่ที่มีคุณค่าด้านการอนุรักษ์สูง

HCV 1 ความเข้มข้นของความหลากหลายทางชีวภาพรวมถึงชนิดพันธุ์เฉพาะถิ่น ชนิดพันธุ์ที่หายาก ถูกคุกคาม หรือใกล้สูญพันธุ์ ที่มีนัยสำคัญในระดับสากล ระดับภูมิภาค หรือระดับประเทศ

HCV 2 ภูมิทัศน์ของป่าธรรมชาติ ระบบนิเวศขนาดใหญ่และเขตเชื่อมต่อของระบบนิเวศที่มีนัยสำคัญในระดับโลก ระดับภูมิภาค หรือระดับประเทศ และมีประชากรที่ดำรงอยู่ได้ของชนิดพันธุ์ที่เกิดขึ้นตามธรรมชาติส่วนใหญ่ในรูปแบบการกระจายตามธรรมชาติและมีความอุดมสมบูรณ์

HCV 3 ระบบนิเวศ แหล่งที่อยู่อาศัย และสถานที่หลบภัยที่หายาก ถูกคุกคาม หรือใกล้สูญพันธุ์

HCV 4 บริการระบบนิเวศขั้นพื้นฐานในสถานการณ์วิกฤติ รวมถึงแหล่งกักเก็บน้ำ พื้นที่ป้องกันและควบคุมการพังทลายของดิน

HCV 5 สถานที่และทรัพยากรพื้นฐานสำหรับการตอบสนองความจำเป็นพื้นฐานของชุมชนท้องถิ่นหรือชนพื้นเมือง (สำหรับการดำรงชีวิต สุขภาพ โภชนาการ น้ำ ฯลฯ) ที่ระบุผ่านการมีส่วนร่วมกับชุมชนเหล่านี้หรือชนเผ่าพื้นเมือง

HCV 6 สถานที่ ทรัพยากร ที่อยู่อาศัย และภูมิทัศน์ที่มีความสำคัญทางวัฒนธรรม โบราณคดีหรือประวัติศาสตร์ระดับโลกหรือระดับชาติ และ/หรือความสำคัญเชิงวิพากษ์ทางวัฒนธรรม นิเวศวิทยา เศรษฐกิจ หรือศาสนา/ศักดิ์สิทธิ์สำหรับวัฒนธรรมดั้งเดิมของชุมชนท้องถิ่นหรือชนพื้นเมืองที่ระบุผ่านการมีส่วนร่วมกับชุมชนท้องถิ่นหรือชนเผ่าพื้นเมืองเหล่านี้

เอกสารอ้างอิง

คณะสำรวจ และตรวจติดตามความหลากหลายทางชีวภาพ องค์การอุตสาหกรรมป่าไม้เขตขอนแก่น. 2566.

คณะสำรวจ และตรวจติดตามความหลากหลายทางชีวภาพ องค์การอุตสาหกรรมป่าไม้เขตนครราชสีมา. 2566.

คณะสำรวจ และตรวจติดตามความหลากหลายทางชีวภาพ องค์การอุตสาหกรรมป่าไม้เขตอุบลราชธานี. 2566.

HCV network. 2019. Guidance for using the HCV assessment report template. Available source: <https://global-uploads.webflow.com/> January 31st, 2023

HCV Network. 2021. HCV Assessment Manual Updated Version for use and feedback. Available source: https://global-uploads.webflow.com/624493bb51507d22cf218d50/628685903d12e717c7de80c2_NT_HCV_Assessment_Manual_Final-WO-Public-summary-.pdf January 31st, 2023