



แผนการจัดการสวนป่าอย่างยั่งยืน  
ตามมาตรฐานขององค์การอุตสาหกรรมป่าไม้  
งานสวนป่าน้ำสวยห้วยปลาตุก  
จังหวัดเลย



องค์การอุตสาหกรรมป่าไม้เขตขอนแก่น  
องค์การอุตสาหกรรมป่าไม้ภาคตะวันออกเฉียงเหนือ  
ประจำปี 2561

# ส่วนที่ 1

## บทสรุปสำหรับผู้บริหาร

## บทสรุปสำหรับผู้บริหาร

### 1. ชื่อแผนงาน

แผนการจัดการสวนป่าอย่างยั่งยืนตามมาตรฐานขององค์การอุตสาหกรรมป่าไม้ งานสวนป่าน้ำสวย ห้วยปลาตุก จังหวัดเลย ประจำปี 2561

### 2. ภารกิจ

รับผิดชอบการดำเนินงาน สวนป่าน้ำสวยห้วยปลาตุก สวนป่านาด้าง และสวนป่าภูหงส์ จังหวัดเลย ให้สำเร็จตามเป้าหมายและนโยบายขององค์การอุตสาหกรรมป่าไม้

### 3. โครงสร้างการบริหาร

มีหัวหน้างานสวนป่าฯ เป็นผู้รับผิดชอบแผนงานให้ประสบผลสำเร็จตามเป้าหมายและนโยบายของ องค์การอุตสาหกรรมป่าไม้ มีผู้ช่วยสวนป่าฯ เป็นผู้ช่วยในการปฏิบัติงานด้านต่างๆ กรอบอัตรากำลัง มี พนักงาน 11 อัตรา ปัจจุบันมีพนักงานจำนวน 6 อัตรา

### 4. วิสัยทัศน์

“เป็นผู้นำการจัดการสวนป่าเศรษฐกิจอย่างยั่งยืน เพื่อยกระดับอุตสาหกรรมไม้จากป่าปลูก ในปี 2565”

### 5. แผนยุทธศาสตร์

- 5.1 จัดการสวนป่าเศรษฐกิจอย่างยั่งยืน เพื่อเพิ่มผลผลิต
- 5.2 คุ้มครอง ป้องกัน ดูแลรักษาพื้นที่อนุรักษ์ของสวนป่า
- 5.3 บริการสังคม ให้ประชาชนมีส่วนร่วม

### 6. รายได้จากค่าใช้จ่าย

#### รายได้

- จากการขายสินค้า	เป็นเงิน	7,034,139.00	บาท
รวมรายได้	เป็นเงิน	7,034,139.00	บาท

#### ค่าใช้จ่าย

- ต้นทุนของสินค้า	เป็นเงิน	3,138,015.13	บาท
รวมรายจ่าย	เป็นเงิน	3,138,015.13	บาท
<b>กำไรเบื้องต้น</b>	<b>เป็นเงิน</b>	<b>3,896,123.87</b>	<b>บาท</b>

### 7. งบประมาณ

#### 7.1 ดูแลสวนป่าแปลงเก่า

7.1.1. สวนป่าน้ำสวยห้วยปลาตุก โครงการ 1 พื้นที่รวม 6,205 ไร่ ได้รับงบประมาณ 656,000.00 บาท

7.1.2. สวนป่าน้ำสวยห้วยปลาตุก โครงการ 3 พื้นที่รวม 534 ไร่ ได้รับงบประมาณ 87,800.00 บาท

7.1.3. สวนป่านาด้าง โครงการ 4 พื้นที่รวม 1,351 ไร่ ได้รับงบประมาณ 77,000.00 บาท

## 7.2 ค่าใช้จ่ายอำนวยความสะดวก

7.2.1. สวนป่าน้ำสวยห้วยปลาตุก โครงการ 1 พื้นที่รวม 7,089.40 ไร่ ได้รับงบประมาณ 2,251,400.00 บาท

7.2.2. สวนป่าน้ำสวยห้วยปลาตุก โครงการ 3 พื้นที่รวม 1,713.97 ไร่ ได้รับงบประมาณ 210,500.00 บาท

7.2.3. สวนป่านาด้าง โครงการ 4 พื้นที่รวม 1,523.65 ไร่ ได้รับงบประมาณ 1,229,100.00 บาท

## 7.3 ปลูกระเบิดสวนป่าไม้สัก(รอบตัดพื้นที่ 2)

7.3.1 ปี 2560 งานสวนป่าน้ำสวยห้วยปลาตุกได้รับงบประมาณปลูกระเบิดสวนป่าไม้สัก(รอบตัดพื้นที่ 2) บริเวณสวนป่าน้ำสวยห้วยปลาตุก แปลงปี 2528 จำนวน 1,016 ไร่ ได้รับงบประมาณ 7,034,139.00 บาท

## 7.4 ตัดสาขายาระยะไม้สัก

7.4.1 สวนป่าน้ำสวยห้วยปลาตุกทำไม้สักตัดสาขายาระยะ ปริมาตร 1,500 ลบ.ม. ได้รับงบประมาณ 7,034,139.00 บาท

7.4.2. สวนป่านาด้างทำไม้สักตัดสาขายาระยะ ปริมาตร ลบ.ม. ได้รับงบประมาณ 700,200 บาท

-รวมงบประมาณ สวนป่าน้ำสวยห้วยปลาตุก โครงการ 1 จำนวน 4,237,900.00 บาท

-รวมงบประมาณ สวนป่าน้ำสวยห้วยปลาตุก โครงการ 3 จำนวน 3,231,600.00 บาท

-รวมงบประมาณ สวนป่านาด้าง โครงการ 4 จำนวน 2,616,300.00 บาท

**รวมงบประมาณทั้งสิ้น 10,203,100.00 บาท**

## คำนำ

งานสวนป่าน้ำสวยห้วยปลาตุก เป็นสวนป่าที่ผ่านเกณฑ์การประเมินการจัดการสวนป่าอย่างยั่งยืน ตามมาตรฐานองค์การอุตสาหกรรมป่าไม้ ตั้งแต่ปี 2548 และในปี พ.ศ. 2561 นี้ สวนป่าฯ ต้องดำเนินการจัดการสวนป่าเพื่อเข้าระบบประเมินผลจัดการสวนป่าอย่างยั่งยืน ตามมาตรฐานองค์การอุตสาหกรรมป่าไม้ ฉบับปรับปรุง ครั้งที่ 1 พ.ศ. 2561 เพื่อให้ดำเนินงานตามระบบแผนการจัดการสวนป่าให้เป็นไปตามแนวทางและมาตรฐานที่กำหนด มุ่งมั่น พัฒนา และบริหารจัดการสวนป่าให้มีความยั่งยืนทั้งทางด้านเศรษฐกิจ สังคม และสิ่งแวดล้อม และดูแล บำรุง รักษาสวนป่าแปลงปีต่างๆ เนื้อที่ 11,656.54 ไร่ ตามหลักวิชาการป่าไม้ และงบประมาณที่ได้รับ ให้เป็นสวนป่าเศรษฐกิจอย่างยั่งยืนตลอดไป

แผนการจัดการสวนป่าอย่างยั่งยืนตามมาตรฐานองค์การอุตสาหกรรมป่าไม้ ประจำปี 2561 ทำขึ้นเพื่อเป็นแนวทางบริหารจัดการสวนป่า อย่างมีประสิทธิภาพ เพื่อให้สวนป่าเป็นฐานในการพัฒนาสังคม และประเทศชาติให้เกิดความยั่งยืนทั้งทางด้านเศรษฐกิจ สังคม และสิ่งแวดล้อมยิ่งๆ ขึ้นไป

งานสวนป่าน้ำสวยห้วยปลาตุก

## สารบัญ

### เรื่อง

### หน้า

ส่วนที่1 บทสรุปสำหรับผู้บริหาร

ส่วนที่ 2 ประวัติสวนป่า

ส่วนที่ 3 แผนการจัดการสวนป่าอย่างยั่งยืน ประจำปี 2561

ส่วนที่ 4 ภาคผนวก

- ภาคผนวก1 แผนปฏิบัติการอนุรักษ์พื้นที่แนวป้องกัน
- ภาคผนวก2 แผนปฏิบัติการอนุรักษ์พื้นที่สองฝั่งลำห้วย
- ภาคผนวก3 แผนปฏิบัติการป้องกันตัวอย่างที่เป็นตัวแทนของระบบนิเวศป่าดิบแล้ง
- ภาคผนวก4 แผนปฏิบัติการป้องกันตัวอย่างที่เป็นตัวแทนของระบบนิเวศป่าเบญจพรรณ
- ภาคผนวก5 แผนปฏิบัติการแก้ไขจุดอ่อน
- ภาคผนวก6 แผนปฏิบัติการดูแลสวนป่าแปลงปีต่างๆ
- ภาคผนวก7 แผนปฏิบัติการปกป้องสิ่งแวดล้อมจากการประเมินผลกระทบจากกิจกรรมต่างๆ
- ภาคผนวก8 แผนปฏิบัติการอนุรักษ์พันธุ์พืชและสัตว์ที่หายากใกล้สูญพันธุ์
- ภาคผนวก9 แผนปฏิบัติการควบคุมและเฝ้าระวังพันธุ์ไม้ต่างถิ่น
- ภาคผนวก10 แผนปฏิบัติการจัดทำแนวกักตะกอน
- ภาคผนวก11 แผนปฏิบัติการตัดสาขายาระยะไม้สัก
- ภาคผนวก12 แผนปฏิบัติการปลูกซ่อมเสริมไม้สักรอบตัดพื้นที่ 2
- ภาคผนวก13 แผนที่

# ส่วนที่ 2

## ประวัติสวนป่า

แผนการจัดการสวนป่าอย่างยั่งยืนตามมาตรฐานองค์การอุตสาหกรรมป่าไม้  
งานสวนป่าน้ำสวยห้วยปลาตุก จังหวัดเลย ประจำปี 2561

## ประวัติสวนป่า

### 1. สวนป่าน้ำสวยห้วยปลาตุก

#### 1.1. ประวัติและที่ตั้ง

สวนป่าน้ำสวยห้วยปลาตุก เป็นสวนป่าที่ได้รับความเห็นชอบให้ดำเนินการปลูกสร้างสวนป่าในพื้นที่โครงการพัฒนาเพื่อความมั่นคงบริเวณห้วยปลาตุก จังหวัดเลย ตามหนังสือกรมป่าไม้ ที่ กษ 0705(5)/21932 ลงวันที่ 11 พฤศจิกายน 2526 โดยให้ปลูกตามแผนพัฒนาเศรษฐกิจและสังคมแห่งชาติ และองค์การอุตสาหกรรมป่าไม้ จะต้องยื่นคำขออนุญาตตามระเบียบของกระทรวงเกษตรและสหกรณ์ ว่าด้วยการอนุญาตให้ทำการปลูกสร้างสวนป่าในเขตป่าสงวนแห่งชาติ ก่อนดำเนินการปลูกทุกๆปี

สวนป่าน้ำสวยห้วยปลาตุก องค์การอุตสาหกรรมป่าไม้ ได้เริ่มดำเนินการปลูกสร้างสวนป่าในปี 2527 เป็นปีแรก และปี 2528 เป็นปีต่อมา โดยเป็นสวนป่าโครงการที่ 3 คือเป็นสวนป่าที่ปลูกทดแทนตามเงื่อนไขสัมปทานของบริษัทจังหวัดท่าไม้ ส่วนการปลูกสร้างสวนป่าในปี 2530, 2532, 2534 เป็นสวนป่าโครงการที่ 1 คือเป็นสวนป่าที่ปลูกโดยเงินงบประมาณขององค์การอุตสาหกรรมป่าไม้ และในปี 2535, 2536, 2537 เป็นสวนป่าโครงการ osc-u/fio คือเป็นสวนป่าที่ปลูกขึ้นโดยได้รับเงินทุนช่วยเหลือจากศูนย์วิจัยวนวัฒนวิทยาโพ้นทะเล-อุเมตะ ประเทศญี่ปุ่น ซึ่งได้รับงบประมาณช่วยเหลือดูแลรักษาแปลงละ 3 ปี จากนั้นดูแลบำรุงรักษาด้วยงบประมาณขององค์การอุตสาหกรรมป่าไม้ รวมดำเนินการปลูกสร้างสวนป่า พื้นที่ 8,803.77 ไร่ ไม่มีการดำเนินการทางด้านหมู่บ้านป่าไม้เหมือนสวนป่าอื่นๆ ขององค์การอุตสาหกรรมป่าไม้ เพราะตามนโยบายของทางจังหวัดเลย ต้องการให้สวนป่าองค์การอุตสาหกรรมป่าไม้แห่งนี้ เป็นสวนป่า “ป่ารักษน้ำ” ตามแนวพระราชดำริและเป็นแหล่งจ้างแรงงานของหมู่บ้านพัฒนาเพื่อความมั่นคงห้วยปลาตุก

#### 1.2. ที่ตั้ง

สวนป่าน้ำสวยห้วยปลาตุก ตั้งอยู่บ้านเลขที่ 96 บ้านภูแฝงม้า หมู่ที่ 12 ตำบลนาดอกคำ อำเภอนาดัง จังหวัดเลย 42210 พิกัด UTM 813670 E/ 1953013 N ตั้งอยู่ในเขตป่าสงวนแห่งชาติ ป่าโคกผาดำ ป่าโคกหนองข่า และ ป่าภูบ่อบิด แผนที่ระวางที่ 5344 II ลำดับชุด L7017 ของกรมแผนที่ทหาร รอบๆอ่างเก็บน้ำห้วยน้ำสวย ในพื้นที่พัฒนาเพื่อความมั่นคงบริเวณห้วยปลาตุก (โซนบี) อยู่ในเขตพื้นที่บ้านภูแฝงม้า เลขที่ 96 หมู่ที่ 12 ตำบลนาดอกคำ อำเภอนาดัง จังหวัดเลย สำนักงานอยู่ห่างจากอำเภอนาดัง 22 กิโลเมตร จังหวัดเลย 60 กิโลเมตร ห่างจากองค์การอุตสาหกรรมป่าไม้ขอนแก่น 290 กิโลเมตร และห่างจากกรุงเทพฯ 590 กิโลเมตร

#### 1.3. อาณาเขตติดต่อสวนป่า

ทิศเหนือ	จรดพื้นที่สวนป่าโครงการพัฒนาพื้นที่ห้วยปลาตุก-ห้วยชม กรมป่าไม้
ทิศใต้	จรดบ้านภูแฝงม้า หมู่ที่ 12, บ้านห้วยปลาตุก หมู่ที่ 6, บ้านร่มเย็น หมู่ที่ 7
ทิศตะวันออก	จรดพื้นที่เกษตรกรรมของราษฎร
ทิศตะวันตก	จรดพื้นที่เกษตรกรรมของราษฎร



#### 1.4. ลักษณะภูมิประเทศ

สูงจากระดับน้ำทะเลปานกลางประมาณ 400-480 เมตร สภาพพื้นที่ประกอบไปด้วยพื้นที่ราบ สลับกับที่ลาดเชิงเขาและเนินเขาเตี้ยๆ มีความลาดชัน 10-30 องศา ล้อมรอบบริเวณอ่างเก็บน้ำห้วยน้ำสวย และเป็นต้นน้ำของลำห้วยน้ำสวย และลำห้วยพะเนียง

#### 1.5. ลักษณะทางอุตุนิยมวิทยา

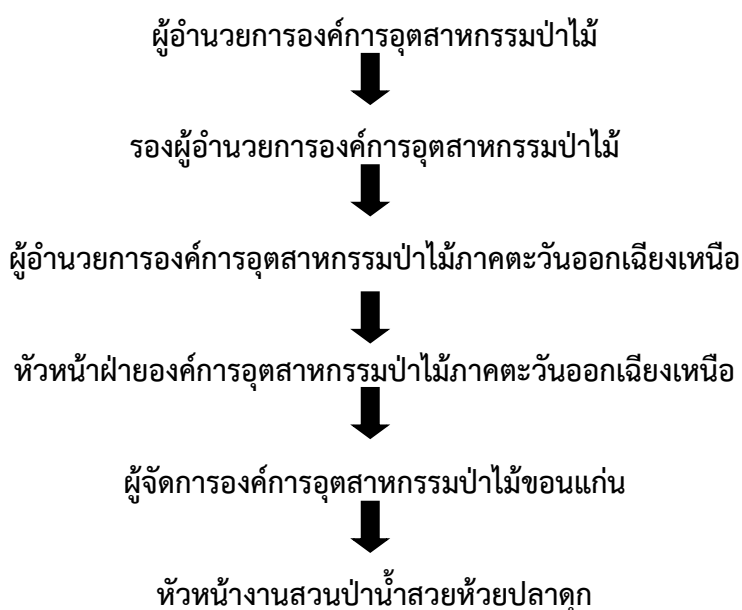
ปริมาณน้ำฝน ตั้งแต่ปี พ.ศ. 2545 – 2558 เฉลี่ย 1,202.38 มม./ปี ในปี พ.ศ. 2558 มีปริมาณน้ำฝนทั้งปี 724.40 มม. มีจำนวนวันฝนตก 81 วัน ภูมิอากาศประกอบด้วย 3 ฤดูกาล ได้แก่ ฤดูฝน ฤดูหนาว และฤดูร้อน ช่วงฤดูฝนคือช่วงเดือน มิถุนายน – ตุลาคม ช่วงฤดูหนาวคือช่วงเดือน พฤศจิกายน – กุมภาพันธ์ ช่วงฤดูร้อนคือช่วงเดือน มีนาคม - พฤษภาคม อุณหภูมิเฉลี่ยทั้งปีสูงสุด 33.28 c. ต่ำสุด 21.17 c.

#### 1.6. ลักษณะทางปฐพีวิทยา

สภาพดินเป็นดินร่วนเหนียวและดินลูกรัง มีปริมาณแร่ธาตุอาหารค่อนข้างต่ำ สภาพความเป็นกรด-ด่างประมาณ 4 – 6

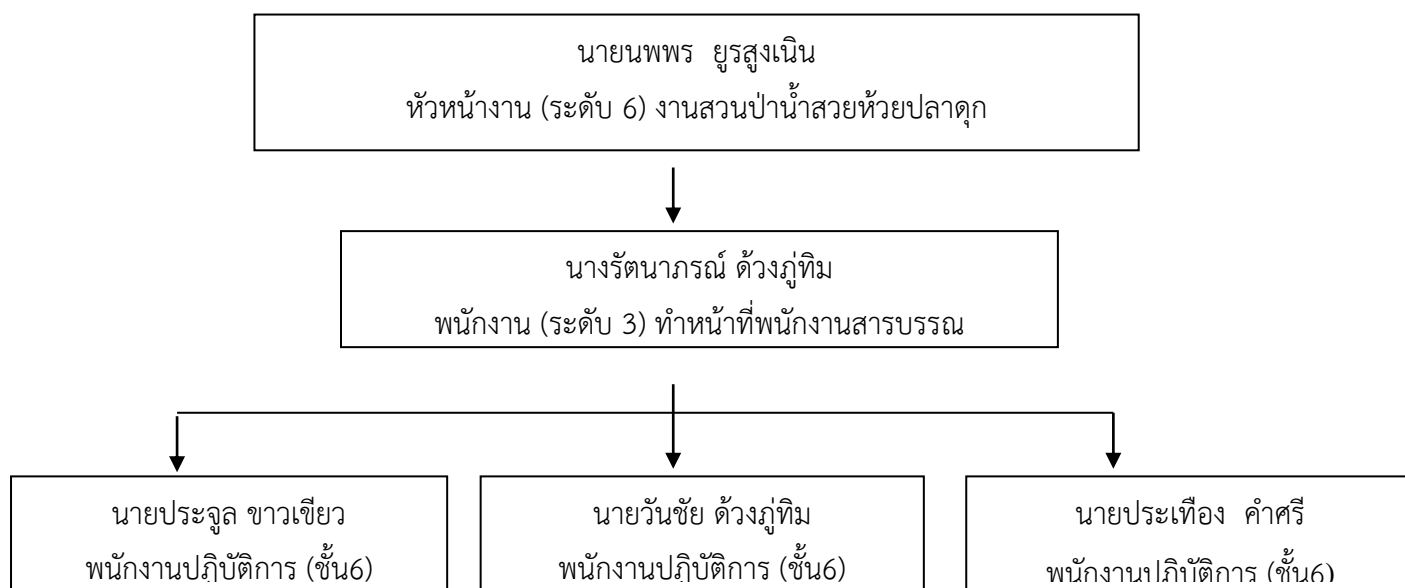
#### 1.7. การบริหารงานสวนป่าน้ำสวยห้วยปลาตุก

สวนป่าน้ำสวยห้วยปลาตุก จังหวัดเลย สังกัดองค์การอุตสาหกรรมป่าไม้ขอนแก่น องค์การอุตสาหกรรมป่าไม้ภาคตะวันออกเฉียงเหนือ องค์การอุตสาหกรรมป่าไม้ โดยมีระบบการบริหารงาน (ภาพที่ 1) บุคลากรของสวนป่าน้ำสวยห้วยปลาตุก จำนวน 6 คน แบ่งเป็น พนักงาน 2 คน พนักงานปฏิบัติการ 3 คน และ คนงานจ้างเหมารายปีแบ่งจ่ายรายเดือน 2 คน (ภาพที่ 2)



ภาพที่ 1 สายการบังคับบัญชาขององค์การอุตสาหกรรมป่าไม้ภาคตะวันออกเฉียงเหนือ

## อัตรากำลังสวนป่า



ภาพที่ 2 อัตรากำลังงานสวนป่าน้ำสวยห้วยปลาตุก

### 1.8. กิจกรรมของสวนป่าน้ำสวยห้วยปลาตุก

ปัจจุบันสวนป่าน้ำสวยห้วยปลาตุก มีกิจกรรมดังนี้

#### 1.8.1) งานปลูกสร้างและดูแลสวนป่าแปลงเก่า

สวนป่าน้ำสวยห้วยปลาตุก มีพื้นที่ในการดำเนินการดูแลสวนป่า จำนวน 8,803.77 ไร่ ซึ่งกิจกรรมที่ปฏิบัติคือ การบริหารจัดการสวนป่าอย่างมีประสิทธิภาพตามหลักวิชาการป่าไม้ เพื่อให้เป็นสวนป่าเศรษฐกิจอย่างยั่งยืน ดูแลตรวจตราลาดตระเวนพื้นที่ ป้องกันไฟป่าและการบุกรุกพื้นที่และการลักลอบตัดไม้ ดูแลกำจัดวัชพืช ตัดแต่งกิ่ง และใส่ปุ๋ยยารักษา สำนวจกำลังผลิต เป็นต้น และดูแลสวนป่าแปลงเก่าบำรุงรักษาไม้ยางพาราที่ปลูกแทรกระหว่างแถวแปลงปลูกไม้สัก พื้นที่ 205.36 ไร่ และปลูกซ่อมเสริมไม้สักรอบตัดพื้นที่ 2 เนื้อที่ 1,016 ไร่

#### 1.8.2) งานทำไม้สักตัดสายระยะ

ดำเนินการทำไม้สักตามแผนการทำไม้สักรายปี โดยควบคุมการดำเนินการทำไม้สักให้เป็นไปตามแผนการทำไม้และถูกต้องตามหลักการทำไม้ เพื่อให้ได้ผลผลิตที่มีคุณภาพและป้องกันความสูญเสียที่อาจเกิดขึ้นจากการทำไม้ และจำหน่ายไม้สักตามระเบียบและหลักเกณฑ์ขององค์การอุตสาหกรรมป่าไม้

เป้าหมายการผลิต	1500	ลูกบาศก์เมตร
ประมาณการรายได้	7,034,139.00	บาท
ประมาณการค่าใช้จ่าย	3,138,015.13	บาท

### 1.8.3) การจัดการสวนป่าอย่างยั่งยืน

ดำเนินการจัดการสวนป่าตามมาตรฐานการจัดการสวนป่าอย่างยั่งยืนขององค์การอุตสาหกรรมป่าไม้ เพื่อให้เกิดความยั่งยืนทั้งทางด้านเศรษฐกิจ สังคม และสิ่งแวดล้อม

### 1.8.4) งานมวลชนสัมพันธ์

มุ่งดำเนินการประชาสัมพันธ์หน่วยงาน และสร้างความสัมพันธ์อันดีกับมวลชนรอบสวนป่า โดยให้ความช่วยเหลือและสนับสนุนกิจกรรมที่หน่วยงานใกล้เคียงและราษฎรขอความช่วยเหลืออย่างเต็มความสามารถ

## 2. สวนป่านาด้วง

### 2.1. ประวัติและที่ตั้ง

สวนป่านาด้วง อำเภอนาดำ จังหวัดเลย เป็นสวนป่าโครงการที่ 4 เป็นสวนป่าที่องค์การอุตสาหกรรมป่าไม้ได้รับมอบจากสวนป่าที่ปลูกตามเงื่อนไขสัมปทานที่พื้นอายุการบำรุงรักษา (6ปี) ไปแล้ว ขององค์การทหารผ่านศึก ได้รับมอบจากสำนักงานป่าไม้เขตอุดรธานี ตามบันทึกส่งมอบ-รับมอบ ลงวันที่ 4 ตุลาคม 2533 จำนวน 1,197 ไร่ และตามบันทึกส่งมอบ-รับมอบ ลงวันที่ 13 กันยายน 2534 จำนวน 1,566.41 ไร่ รวมพื้นที่รับมอบทั้งสิ้น 2,763.41 ไร่ เมื่อรับมอบมาแล้วได้ดำเนินการบำรุงรักษาโดยงบประมาณขององค์การอุตสาหกรรมป่าไม้ ในปี 2534 กรมป่าไม้ได้มีการจำแนกการใช้ประโยชน์พื้นที่ในเขตป่าสงวนแห่งชาติ ทำให้แปลงปี 2527 ของสวนป่านาด้วง จำนวน 1,566.41 ไร่ ได้ถูกจำแนกอยู่ในเขตป่าอนุรักษ์ (เขตโซน C) จึงได้ดำเนินการส่งมอบพื้นที่คืนให้กรมป่าไม้ ปัจจุบันสวนป่านาด้วงมีพื้นที่ตามทะเบียน 1,197 ไร่ และพื้นที่จากการรังวัดด้วยเครื่องหาพิกัดจากดาวเทียม (GPS) จำนวน 1,523.65 ไร่ อยู่ในความรับผิดชอบของงานสวนป่าน้ำสวยห้วยปลาตุ๊ก จังหวัดเลย องค์การอุตสาหกรรมป่าไม้ขอนแก่น องค์การอุตสาหกรรมป่าไม้ภาคตะวันออกเฉียงเหนือ องค์การอุตสาหกรรมป่าไม้ กระทรวงทรัพยากรธรรมชาติและสิ่งแวดล้อม

### 2.2. ที่ตั้ง

สวนป่านาด้วง ตั้งอยู่ หมู่ที่ 1 ตำบลนาดอกคำ อำเภอนาดำ จังหวัดเลย 42210 พิกัด UTM 812271 E/ 1947066 N ตั้งอยู่ในเขตป่าสงวนแห่งชาติ ป่าโคกผาคำ และป่าภูบ่อปิด ในเขตท้องที่บ้านนาดอกคำ ตำบลนาดอกคำ อำเภอนาดำ จังหวัดเลย ห่างจากอำเภอนาดำ 15 กิโลเมตร ห่างจากจังหวัดเลย 55 กิโลเมตร ห่างจากองค์การอุตสาหกรรมป่าไม้ขอนแก่น 285 กิโลเมตร

### 2.3. อาณาเขตติดต่อสวนป่า

ทิศเหนือ	จรดพื้นที่เกษตรกรรมของราษฎร
ทิศใต้	จรดบ้านนาดอกคำ
ทิศตะวันออก	จรดพื้นที่สวนป่านาด้วงแปลงปี 2527(ส่งมอบคืนให้กับกรมป่าไม้)
ทิศตะวันตก	จรดพื้นที่เกษตรกรรมของราษฎร

### 2.4. ลักษณะภูมิประเทศ

สูงจากระดับน้ำทะเลปานกลางประมาณ 400-480 เมตร สภาพพื้นที่ประกอบไปด้วยพื้นที่ราบ สลับกับที่ลาดเชิงเขาและเนินเขาเตี้ยๆ มีความลาดชัน 10-30 องศา เป็นต้นน้ำของลำพะเนียง

### 2.5. ลักษณะทางอุตุนิยมวิทยา

ปริมาณน้ำฝน ในปี พ.ศ. 2556 - 2558 เฉลี่ย 863.50 มม./ปี ในปี พ.ศ. 2558 มีปริมาณน้ำฝนทั้งปี 790.12 มม. มีจำนวนวันฝนตก 82 วัน ภูมิอากาศประกอบด้วย 3 ฤดูกาล ได้แก่ ฤดูฝน ฤดูหนาว และฤดูร้อน ช่วงฤดูฝนคือช่วงเดือน มิถุนายน - ตุลาคม ช่วงฤดูหนาวคือช่วงเดือน พฤศจิกายน - กุมภาพันธ์ ช่วงฤดูร้อนคือช่วงเดือน มีนาคม - พฤษภาคม อุณหภูมิเฉลี่ยทั้งปีสูงสุด 33.16 c. ต่ำสุด 22.31 c.

## 2.6. ลักษณะทางปฐพีวิทยา

สภาพดินเป็นดินร่วนเหนียวปนทราย มีปริมาณแร่ธาตุอาหารค่อนข้างสูง สภาพความเป็นกรด-ด่างประมาณ 3 – 5

## 2.7. การบริหารงานสวนป่านาด้าง

สวนป่านาด้าง จังหวัดเลย สังกัดองค์การอุตสาหกรรมป่าไม้ขอนแก่น องค์การอุตสาหกรรมป่าไม้ภาคตะวันออกเฉียงเหนือ องค์การอุตสาหกรรมป่าไม้ โดยมีระบบการบริหารงานบุคลากรเดียวกันกับสวนป่าน้ำสวยห้วยปลาตุก

## 2.8. กิจกรรมของสวนป่านาด้าง

### 2.8.1) งานปลูกสร้างและดูแลสวนป่าแปลงเก่า

สวนป่านาด้าง มีพื้นที่ในการดำเนินการดูแลสวนป่า จำนวน 1,523.65 ไร่ ซึ่งกิจกรรมที่ปฏิบัติคือ การบริหารจัดการสวนป่าอย่างมีประสิทธิภาพตามหลักวิชาการป่าไม้ เพื่อให้เป็นสวนป่าเศรษฐกิจอย่างยั่งยืน ดูแลตรวจตราลาดตระเวนพื้นที่ ป้องกันไฟป่าและการบุกรุกพื้นที่และการลักลอบตัดไม้ ดูแลกำจัดวัชพืช ตัดแต่งกิ่ง และใส่ปุ๋ยอย่างพารา สํารวจกำลังผลิต เป็นต้น และดูแลสวนป่าแปลงเก่าบำรุง รักษาไม้พาราที่ปลูกแทรกระหว่างแถวหน่อไม้สัก พื้นที่ 315.83 ไร่

### 2.8.2) งานทำไม้สกัดตัดสายระยะ

ดำเนินการทำไม้สักตามแผนการทำไม้สักรายปี โดยควบคุมการดำเนินการทำไม้สักให้เป็นไปตามแผนการทำไม้และถูกต้องตามหลักการทำไม้ เพื่อให้ได้ผลผลิตที่มีคุณภาพและป้องกันความสูญเสียที่อาจเกิดขึ้นจากการทำไม้ และจำหน่ายไม้สักตามระเบียบและหลักเกณฑ์ขององค์การอุตสาหกรรมป่าไม้

### 2.8.3) การจัดการสวนป่าอย่างยั่งยืน

ดำเนินการจัดการสวนป่าตามมาตรฐานการจัดการสวนป่าอย่างยั่งยืนขององค์การอุตสาหกรรมป่าไม้ เพื่อให้เกิดความยั่งยืนทั้งทางด้านเศรษฐกิจ สังคม และสิ่งแวดล้อม

### 2.8.4) งานมวลชนสัมพันธ์

มุ่งดำเนินการประชาสัมพันธ์หน่วยงาน และสร้างความสัมพันธ์อันดีกับมวลชนรอบสวนป่า โดยให้ความช่วยเหลือและสนับสนุนกิจกรรมที่หน่วยงานใกล้เคียงและราษฎรขอความช่วยเหลืออย่างเต็มความสามารถ

## 4. ผลการดำเนินงานที่ผ่านมา

### 4.1. สวนป่าน้ำสวยห้วยปลาตุก

#### การปลูกสร้างสวนป่า

สวนป่าน้ำสวยห้วยปลาตุก จังหวัดเลย เริ่มดำเนินการปลูกสร้างสวนป่า ตั้งแต่ปี พ.ศ. 2527 เป็นต้นมา จนถึงปี พ.ศ.2537 สามารถปลูกสร้างสวนป่าได้ 8,130 ไร่ ตั้งแต่ปี พ.ศ. 2538 เป็นต้นมา ไม่มีการขยายพื้นที่ปลูกอีก เนื่องจากมีปัญหาราษฎรในพื้นที่ปลูกมาก ยากที่จะแก้ไขได้ ในปี พ.ศ. 2544 , 2547 ได้มีการรื้อพัฒนาสวนป่าแปลงปี 2527 ใหม่ โดยรื้อปลูกไม้สัก จำนวน 300 และ 200 ไร่ ทดแทนตามลำดับ

และในปี 2549 ได้มีการรื้อพัฒนาสวนป่าแปลงปี 2535,2536, 2537 บริเวณที่ปลูกไม้ประดู่ที่มีอัตราการเจริญเติบโตและเปอร์เซ็นต์การรอดตายต่ำ โดยรื้อปลูกเป็นไม้สัก และในระหว่างปี พ.ศ.2553 – 2556 สวนป่าได้ดำเนินการปลูกยางพาราแทรกแถวแปลงปลูกไม้สักบริเวณที่มีอัตราการรอดตายต่ำ พื้นที่ 205.36 ไร่ ปัจจุบันมีพื้นที่ที่รังวัดด้วยค่าพิกัดดาวเทียม (GPS) จำนวน 8,803.77 ไร่ และได้ดำเนินการตามมาตรฐานการจัดการสวนป่าอย่างยั่งยืนขององค์การอุตสาหกรรมป่าไม้โดยจัดการด้านเศรษฐกิจ สังคม และสิ่งแวดล้อมให้มีความยั่งยืน ดังรายละเอียดแปลงปลูกสร้างสวนป่า ดังนี้

### พื้นที่แปลงปลูกสร้างสวนป่าน้ำสวยห้วยปลาตุ๊ก จังหวัดเลย

#### องค์การอุตสาหกรรมป่าไม้เขตขอนแก่น

แปลงปีปลูกใหม่/ปีปลูกเดิม	ตอนที่	โครงการ	ชนิดไม้	ระยะปลูก	พื้นที่ (GPS) (ไร่)	หมายเหตุ
2528	1	3	สัก	4x4	250.49	ทางตรวจการ
			อนุรักษ์(E)		17.42	
			อื่นๆ		3.29	
	2	3	สัก	4x4	765.02	ทางตรวจการ
			อนุรักษ์(E)		13.23	
			อื่นๆ		7.23	
2530	1	1	สัก	4x4	739.27	ทางตรวจการ
			อนุรักษ์(E)		86.93	
	2	1	สัก	4x4	325.47	
			อื่นๆ		3.42	
2532	1	1	สัก	4x4	1,244.16	ทางตรวจการ
			อนุรักษ์(E)		97.63	
			อื่นๆ		11.64	
2534	1	1	สัก	4x4	833.63	ทางตรวจการ
			อนุรักษ์(E)		171.76	
			อื่นๆ		8.91	
2535	1	1 (osc-u/fio ระยะที่1)	สัก	3x3	894.87	ทางตรวจการ
			อนุรักษ์(E)		73.62	
			อื่นๆ		20.71	
2536	1	1 (osc-u/fio ระยะที่1)	สัก	3x3	891.85	ทางตรวจการ
			อนุรักษ์(E)		145.38	
			อื่นๆ		16.61	
2536	1	1 (osc-u/fio ระยะที่1)	สัก,ประดู่	3x3	112.72	
2537	1	1 (osc-u/fio ระยะที่1)	สัก	3x3	834.70	ทางตรวจการ
			อนุรักษ์(E)		59.61	
			อื่นๆ		7.75	
2544/2527	1	3 (osc-u/fio ระยะที่ 4)	สัก	3x3	270.05	

แปลงปลูกใหม่/ปลูกเดิม	ตอนที่	โครงการ	ชนิดไม้	ระยะปลูก	พื้นที่ (GPS) (ไร่)	หมายเหตุ
			อนุรักษ(E) อื่นๆ		62.79 6.64	ทางตรวจการ
2547/2527	1	3 (osc-u/fio ระยะที่ 5)	สัก อนุรักษ(E) อื่นๆ	4x4	180.80 30.28 3.04	ทางตรวจการ
2549/2535	1	1	สัก อนุรักษ(E)	4x4	69.82 6.94	
2549/2536	1	1	สัก อื่นๆ	4x4	93.27 0.41	ทางตรวจการ
2549/2536	2	1	สัก อื่นๆ	4x4	52.60 1.09	ทางตรวจการ
2549/2536	3	1	สัก อื่นๆ	4x4	22.89 0.50	ทางตรวจการ
2549/2537	1	1	สัก อนุรักษ(E)	4x4	32.27 3.58	
2549/2537	2	1	สัก อื่นๆ	4x4	47.74 0.82	ทางตรวจการ
2553/2544/2527	1	3	ยางพารา	3x9	10.58	โครงการทดลองปลูกแทรกแถวไม้สัก
2553/2547/2527	1	3	ยางพารา	4x8	10.27	โครงการทดลองปลูกแทรกแถวไม้สัก
2554/2544/2527	1	3	ยางพารา	3x6	15.40	โครงการทดลองปลูกแทรกแถวไม้สัก
2554/2547/2527	1	3	ยางพารา	3x8	15.02	โครงการทดลองปลูกแทรกแถวไม้สัก
2554/2537	1	1	ยางพารา	3x8	22.39	
2555/2547/2527	1	3	ยางพารา	3x8	50.60	ปลูกแทรกแถวไม้สัก
2556/2528	1	3	ยางพารา	3x8	19.30	ปลูกแทรกแถวไม้สัก
2556/2528	2	3	ยางพารา	3x8	7.99	ปลูกแทรกแถวไม้สัก
2556/2544/2527	1	3	ยางพารา	3x9	9.73	ปลูกแทรกแถวไม้สัก
2556/2544/2527	2	3	ยางพารา	3x6	7.01	ปลูกแทรกแถวไม้สัก
2556/2547/2527	1	3	ยางพารา	3x8	9.06	ปลูกแทรกแถวไม้สัก
2556/2549/2535	1	1	ยางพารา	3x8	9.28	ปลูกแทรกแถวไม้สัก
2556/2535	1	1	ยางพารา	3x9	3.45	ปลูกแทรกแถวไม้สัก
2556/2535	2	1	ยางพารา	3x9	3.05	ปลูกแทรกแถวไม้สัก
2556/2536	1	1	ยางพารา	3x9	5.10	ปลูกแทรกแถวไม้สัก
2556/2536	2	1	ยางพารา	3x6	2.97	ปลูกแทรกแถวไม้สัก
2556/2537	1	1	ยางพารา	3x8	4.16	ปลูกแทรกแถวไม้สัก
ป่าไผ่					10.48	
สวนรุกขชาติ					90.74	

แปลงปีปลูกใหม่/ปีปลูกเดิม	ตอนที่	โครงการ	ชนิดไม้	ระยะปลูก	พื้นที่ (GPS) (ไร่)	หมายเหตุ
หมอนไม้					22.42	
สำนักงาน					26.90	
รวม					8,803.77	

## แผนที่น้ำสวย

### 4.2. สวนป่านาด้วง

#### การปลูกสร้างสวนป่า

ได้ดำเนินการดูแลรักษาสวนป่าแปลงเก่า โดยการถางวัชพืชและป้องกันไฟ ในบริเวณที่มีเปอร์เซ็นต์การรอดตายต่ำได้พัฒนาปลูกใหม่ โดยใช้ระบบวนเกษตรให้ราษฎรในพื้นที่สวนป่าเข้าปลูกพืชไร่ควบคู่กับการปลูกไม้สัก เนื่องจากไม้สักเป็นไม้หวงห้าม จึงได้ดำเนินการขึ้นทะเบียนที่ดินเป็นสวนป่า ตามพระราชบัญญัติสวนป่า พ.ศ. 2535 และได้ดำเนินการตัดสร้างไม้สักออกในบริเวณที่ดินไม้เบียดชิดกัน เพื่อให้ต้นไม้ที่เหลือมีการเจริญเติบโตยิ่งขึ้น ในปี 2544 ได้พัฒนาปลูกใหม่แปลงปี 2526 บริเวณที่มีอัตราการรอดตายต่ำ โดยได้รับงบประมาณโครงการ osc-/fio ระยะที่ 4 และในปี 2547 ได้พัฒนาปลูกใหม่ไม้สักตามโครงการ osc-/fio ระยะที่ 5 และในปี 2554 ได้ดำเนินการทำไม้สักแปลงปี 2524 ออก และปลูกเสริมด้วยไม้ยางพาราควบคู่กับดูแลหน่อไม้สัก พื้นที่ 103.22 ไร่ ในปี 2554 ได้ดำเนินการทำไม้สักแปลงปี 2525 ออก และปลูกเสริมด้วยไม้ยางพาราควบคู่กับดูแลหน่อไม้สัก พื้นที่ 212.61 ไร่ ปัจจุบันสวนป่านาด้วงได้ดำเนินการปลูกไม้ยางพาราทั้งสิ้น 315.83 ไร่ และได้ดำเนินการจัดการสวนป่าตามมาตรฐานการจัดการสวนป่าอย่างยั่งยืนขององค์การอุตสาหกรรมป่าไม้ ให้มีความยั่งยืนด้านเศรษฐกิจ ด้านสังคม และด้านสิ่งแวดล้อม ดังรายละเอียดแปลงปลูกสร้างสวนป่า ดังนี้

#### พื้นที่แปลงปลูกสร้างสวนป่านาด้วง จังหวัดเลย

##### องค์การอุตสาหกรรมป่าไม้เขตขอนแก่น

แปลงปีปลูกใหม่/ปีปลูกเดิม	ตอนที่	โครงการ	ชนิดไม้	ระยะปลูก	พื้นที่ (GPS) (ไร่)	หมายเหตุ
2519	1	4	อนุรักษ์(E)		4.17	
2524	1	4	อนุรักษ์(E)		13.22	
2525	1	4	สัก อนุรักษ์(E)	2x8	296.33 30.07	



แปลงปีปลูกใหม่/ปีปลูกเดิม	ตอนที่	โครงการ	ชนิดไม้	ระยะปลูก	พื้นที่ (GPS) (ไร่)	หมายเหตุ
			อื่นๆ		9.27	ทางตรวจการ
2526	1	4	สัก อนุรักษ์(E) อื่นๆ อื่นๆ	2x8	344.16 38.74 12.04 21.28	ทางตรวจการ นาข้าว
2526	2	4	สัก อนุรักษ์(E)	4x4	23.01 3.72	
2544/2524	1	4	สัก	3x3	29.39	
2544/2526	1	4	สัก	3x3	187.81	
2547/2519	1	4	สัก	4x4	303.06	
2547/2524	1	4	สัก	4x4	60.36	
2554/2524	1	4	ยางพารา อนุรักษ์(E)	3x8	103.22 40.18	
2555/2525	1	4	ยางพารา สัก	3x8 4x4	212.61 87.34	
รวม					1,523.65	

# แผนที่นาดวง

## การดำเนินธุรกิจ

### สวนป่าน้ำสวยห้วยปลาตุ๊ก

สวนป่าน้ำสวยห้วยปลาตุ๊ก เริ่มมีรายได้จากการดำเนินธุรกิจตั้งแต่ปี พ.ศ. 2536 โดยทำไม้ยูคาลิปตัสออก และเริ่มตัดยางไม้สักขยายระยะออกซึ่งถือเป็นรายได้หลัก เริ่มดำเนินการตั้งแต่ปี 2542 ถึงปี 2558 เป็นเงิน 33,185,076.05 บาท ดังนี้

แปลงปี	ชนิดไม้ที่ ทำออก	เนื้อที่ (ไร่)	ปีที่ ทำไม้ ออก/งวด	เนื้อที่ทำ ไม้ ออก (ไร่)	ปริมาณไม้ที่ทำออก(ตัน/ม3)			ราคา จำหน่าย บาท/(ลบ.ม.)	รายได้ (บาท)
					จำนวน ตัน/ตัน	ท่อน	ปริมาตร (ลบ.ม.)		

แปลงปี	ชนิดไม้ที่ ทำออก	เนื้อที่ (ไร่)	ปีที่ ทำไม้ ออก/งวด	เนื้อที่ทำ ไม้ ออก (ไร่)	ปริมาณไม้ที่ทำออก(ตัน/ม3)			ราคา จำหน่าย บาท/(ลบ.ม.)	รายได้ (บาท)
					จำนวน ตัน/ตัน	ท่อน	ปริมาตร (ลบ.ม.)		
2527	ยูคาฯ	500	2536	500	2,493.518	-	-	600.00	1,496,110.80
2527	ยูคาฯ	500	2543	500	1,895.504	-	-	520.00	985,662.08
2527/43	ยูคาฯ	200	2547	200	-	-	-	-	50,000.00
2528	สัก	980	2543	980	26,000	39,421	1,092.82	3,223.88	3,523,116.00
	สัก	980	2546	980	15,000	31,551	1,009.48	3,679.01	3,713,890.13
	สัก	980	2551-52	980	2,000	4,792	324.72	6,417.79	2,083,986.32
	สัก	980	2552	980	2,400	6,213	340.39	5,825.01	1,982,775.60
2530	สัก	1,000	2542-43	1,000	25,000	-	379.01	3,993.90	1,513,729.10
	สัก	1,000	2548	1,000	8,500	23,399	649.27	3,922.86	2,546,996.79
	สัก	1,000	2552-53	300	2,000	4,906	251.32	3,020.22	759,042.50
	สัก	1,000	2552-53	250	1,500	3,114	131.59	5,263.61	692,638.00
	สัก	1,000	2553	450	4,000	6,950	350.67	5,997.96	2,103,304.00
	สัก	1,000	2558	1,000	49	194	35.42	17,652.95	625,267.50
2532	สัก	1,380	2544	1,380	19,500	45,893	1,129.40	3,015.08	3,405,234.01
	สัก	1,380	2549-50	1,380	7,500	18,728	546.87	4,257.81	2,328,468.60
	สัก	1,380	2553/1	1,000	1,500	3,005	189.69	7,143.05	1,354,965.00
	สัก	1,380	2553/2	1,000	1,500	3,060	179.65	6,812.12	1,223,797.25
	สัก	1,380	2554/1	44.30	1,500	2,864	154.54	6,499.58	1,004,445.00
2534	สัก	900	2545	900	6,500	11,312	261.23	3,207.54	837,906.97
2535	สัก	960	2545	960	2,630	5,319	83.20	2,889.11	240,373.98
	สัก	960	2551	960	4,000	7,872	212.72	3,353.55	713,366.20
2536	สัก	1,080	2546	1,080	-	-	-	-	-
2537	สัก	1,000	2547	1,000	-	-	-	-	-
รวม							<b>7,550.36</b>		<b>33,185,076.05</b>

### สวนป่านาด้าง

สวนป่านาด้าง เริ่มมีรายได้จากการดำเนินธุรกิจตั้งแต่ปี พ.ศ. 2541 รายได้หลัก  
มาจากการตัดสางขยายระยะไม้สักสวนป่า ซึ่งได้เริ่มดำเนินการเมื่อปี 2541 ถึงปี 2558

แปลงปี	ชนิดไม้ ที่ทำออก	เนื้อที่ (ไร่)	ปีที่ทำไม้ ออก /งวด	เนื้อที่ทำ ไม้ ออก(ไร่)	ปริมาตรไม้ ที่ทำออก(ม <sup>3</sup> )	ราคาจำหน่าย (บาท/ตัน/ม <sup>3</sup> )	รายได้ (บาท)
2525	สัก	326	2541	326	491.49	5,579.40	5,580,514.96
2519	สัก	230	2542	230	357.36		
2524	สัก	141	2542	141	151.35		
2524	สัก	141	2554/1	141	479.99	7,302.03	3,504,899.00

			2554/2	141	136.98	6,913.86	947,060.00
2526	สัก	300	2543	300	314.75	3,908.26	1,230,123.75
		300	2549	300	393.77		1,954,387.90
		300	2556	300	589.49		4,863,039.93
		300	2558	300	272.57	ยังจำหน่ายไม่หมด	4,045,267
2525	สัก	326	2545	326	373.99	4,376.10	1,860,755.20
		326	2550	326	298.12		1,147,827.40
2519	สัก	230	2547	230	1,397.68	8,078.79	11,291,570.00
2524	สัก	141	2548	141	236.23	6,584.27	1,555,402.82
2524	สัก	141	2554	141	497.50	10,088.37	5,018,964.50
2525	สัก	296	2555	326	1,614.54	9,774.00	15,780,509.06
รวม					<b>6,324.43</b>		<b>58,780,321.52</b>

## ส่วนที่ 3

แผนการจัดการสวนป่าอย่างยั่งยืน

ประจำปี 2561

แผนการจัดการสวนป่าอย่างยั่งยืนตามมาตรฐานองค์การอุตสาหกรรมป่าไม้  
งานสวนป่าน้ำสวยห้วยปลาตุ๊ก จังหวัดเลย ประจำปี 2561

**แผนการจัดการสวนป่าอย่างยั่งยืน**  
**ตามมาตรฐานขององค์การอุตสาหกรรมป่าไม้**  
**งานสวนป่าน้ำสวยห้วยปลาตุก จังหวัดเลย**  
**ประจำปี 2561**

.....

## บทนำ

ตามโครงสร้างการบริหารงาน มีหัวหน้างานสวนป่า เป็นผู้รับผิดชอบบริหารงานให้ประสบผลสำเร็จตามเป้าหมายและนโยบายขององค์การอุตสาหกรรมป่าไม้ และมีผู้ช่วยหัวหน้างานสวนป่าร่วมปฏิบัติพันธกิจบริหารจัดการทรัพยากรให้เกิดการพัฒนาก้าวหน้า และประโยชน์สูงสุด ทั้งการพัฒนาพื้นที่สวนป่าเศรษฐกิจอย่างยั่งยืน ของสวนป่าน้ำสวยห้วยปลาตุก (โครงการ 1,3) สวนป่านาด้าง (โครงการ 4) มียุทธศาสตร์และแผนงานดังต่อไปนี้

### 1. วิสัยทัศน์

“เป็นผู้นำการจัดการสวนป่าเศรษฐกิจอย่างยั่งยืน เพื่อยกระดับอุตสาหกรรมไม้จากป่าปลูก ในปี 2565”

### 2. พันธกิจ

- 2.1 บริหารจัดการสวนป่าไม้สัก และไม้ยางพาราให้เป็นแหล่งผลิตไม้เศรษฐกิจอย่างต่อเนื่องยั่งยืนไม่สิ้นสุด
- 2.2 ทำไม้สักออกจากสวนป่าโดยวิธีตัดสางขยายระยะ

### 3. วัตถุประสงค์ของการจัดการ

- 3.1 จัดการสวนป่าตามหลักวิชาการ ให้ได้มาตรฐานตามระบบการจัดการป่าไม้อย่างยั่งยืนของ อ.อ.ป.
- 3.2 บำรุงรักษาสวนป่า และใช้ประโยชน์พื้นที่สวนป่าให้ได้ผลผลิตสูงสุด เต็มประสิทธิภาพ
- 3.3 สร้างรายได้ให้แก่องค์การอุตสาหกรรมป่าไม้ อย่างคุ้มค่าการลงทุน
- 3.4 สร้างงาน สร้างรายได้ พัฒนาคุณภาพชีวิตให้แก่ราษฎรในท้องถิ่น
- 3.5 ตอบแทนและบริการสังคมในส่วนอื่นๆ

### 4. เป้าหมาย

- 4.1 พัฒนาสวนป่าเศรษฐกิจ
  - 4.1.1. สวนป่าน้ำสวยห้วยปลาตุก โครงการ 1 พื้นที่รวม 7,089.40 ไร่ จำนวน 4,237,900.00 บาท
  - 4.1.2. สวนป่าน้ำสวยห้วยปลาตุก โครงการ 3 พื้นที่รวม 1,713.97 ไร่ จำนวน 3,231,600.00 บาท
  - 4.1.3. สวนป่านาด้าง โครงการ 4 พื้นที่รวม 1,523.65 ไร่ จำนวน 2,616,300.00 บาท
- 4.2. ทำไม้สักตัดสางขยายระยะสวนป่า ปริมาตร 1500 ลบ.ม. มูลค่าการจำหน่าย 7,281,383.65บาท
- 4.3 ปลูกเสริมสวนป่าไม้สัก(รอบตัดพื้นที่ 2)

ปี พ.ศ. 2561 งานสวนป่าน้ำสวยห้วยปลาตุกได้รับงบประมาณปลูกเสริมสวนป่าไม้สัก(รอบตัดพื้นที่ 2) บริเวณสวนป่าน้ำสวยห้วยปลาตุก แปลงปี 2528 จำนวน 1,016 ไร่ ได้รับงบประมาณ 7,281,383.65บาท

## 5. จุดแข็ง-จุดอ่อน-โอกาส-ข้อจำกัด

### 5.1 ภายใน

#### จุดแข็ง (Strength)

- สวนป่าได้ให้ราษฎรในชุมชนท้องถิ่นรอบๆสวนป่า เข้าทำระบบวนเกษตรในพื้นที่ของสวนป่าที่รื้อปลูกใหม่ และบริเวณที่ไม้สักยังเล็ก ช่วยสร้างรายได้แก่ชุมชนท้องถิ่น และให้ราษฎรช่วยดูแลไม้สักและไม้ยางพารา ลดต้นทุนในการดูแล บำรุงรักษาสวนป่าของ อ.อ.ป. และลดปัญหาด้านมวลชน
- สวนป่าได้ให้ความอนุเคราะห์และช่วยเหลือชุมชนรอบๆ สวนป่าในด้านต่างๆ เช่น เศษไม้ ปลายไม้ เครื่องจักร ยานพาหนะ ทำให้ลดปัญหาด้านมวลชน
- พนักงานที่มีอยู่มีความรู้ความสามารถและประสบการณ์ในการทำงานสวนป่าเป็นอย่างดี

#### จุดอ่อน (Weakness)

- ขาดแคลนแรงงานที่มาทำงานกับสวนป่าโดยเฉพาะช่วงฤดูเพาะปลูกและเก็บเกี่ยว เนื่องจากตรงกับฤดูกาลเพาะปลูกและเก็บเกี่ยวของราษฎร
- ไม้สักตัดส่งขายระยะของสวนป่า เมื่อประมาณจำหน่าย 1 ครั้ง แล้วยังคงมีไม้สักคงเหลือ เนื่องจากที่ตั้งของสวนป่า อยู่ห่างไกลและการคมนาคมค่อนข้างลำบาก ทำให้มีผู้ยื่นประมูลน้อยราย และประมูลต่ำกว่าราคาที่เหมาะสม

### 5.2 ภายนอก

#### โอกาส (Opportunity)

- มีพื้นที่สวนป่าเป็นผืนเดียว สภาพภูมิประเทศและสิ่งแวดล้อม ภูมิอากาศเหมาะสมแก่การปลูกไม้สัก และมีปริมาณน้ำฝนเพียงพอ และไม้สักเจริญเติบโตดี
- มีแผนการจัดการที่ปลูกไม้สักชนิดเดียว ทำให้การบริหารจัดการ ดูแลรักษา ง่ายขึ้นกว่าปลูกไม้หลายชนิด
- ปัจจุบันไม้สักของเอกชนยังออกสู่ตลาดน้อย และอายุไม้สักยังน้อยกว่าของสวนป่า ทำให้ไม้สักตัดส่งขายระยะของสวนป่าที่มีขนาดความโตตรงกิ่งกลางท่อนตั้งแต่ 30 ซม. ขึ้นไป ยังเป็นที่ต้องการของตลาด และผู้ซื้อไม้
- นโยบายของรัฐหลายด้านเอื้อประโยชน์ สร้างโอกาสให้ชุมชนท้องถิ่นมีโอกาสในการประกอบอาชีพ ทำให้ชุมชนท้องถิ่นเริ่มจัดตั้งกลุ่มวิสาหกิจชุมชน จัดทำเฟอร์นิเจอร์จากไม้สัก ทำให้มีโอกาสจำหน่ายไม้ได้มากขึ้น และเป็นการสร้างรายได้แก่ชุมชนท้องถิ่น

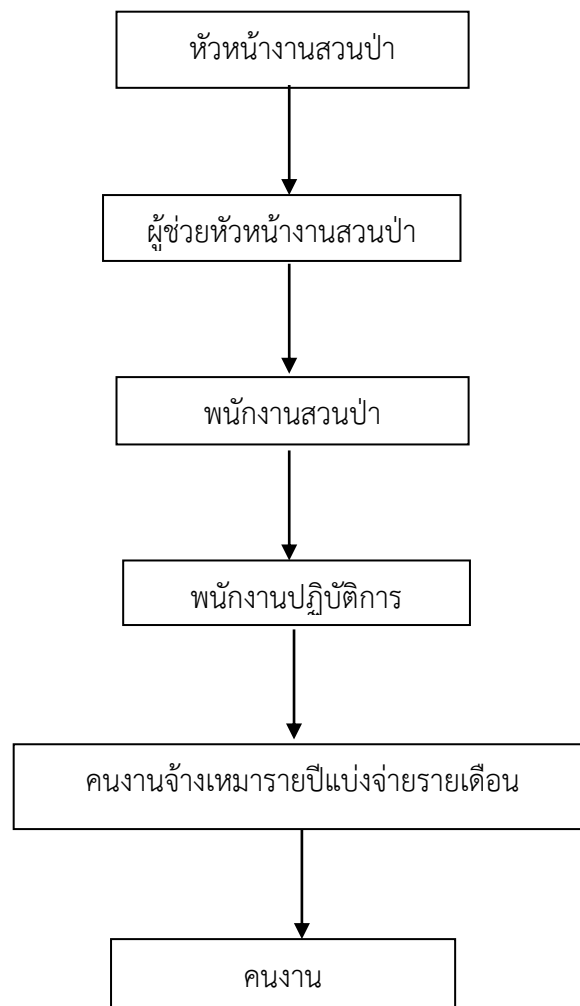
#### ข้อจำกัด (Threat)

- ภาวะเศรษฐกิจของประเทศ และของโลกอยู่ในสภาวะชะลอตัว การลงทุนน้อย ปัจจัยการซื้อลดลง มีผลต่อการจำหน่ายไม้สักได้ยากขึ้น

- ที่ตั้งสวนป่าอยู่ห่างไกลตัวเมือง การคมนาคมค่อนข้างลำบาก ทำให้การจำหน่ายไม้สักตัดสางไม่คล่องตัว จำหน่ายไม่ได้ยาก
- ปัจจุบันไม้สักสวนป่าของเอกชนที่มีอายุ 10-20 ปี เริ่มตัดสางออกมาจำหน่ายซึ่งมีราคาจำหน่ายต่ำกว่าไม้สักของสวนป่าอยู่ 30-60 %
- กฎระเบียบรัฐที่เกี่ยวข้องกับการดำเนินงานมีมาก มีขั้นตอนที่ยาวนาน ขาดความคล่องตัว และเสียโอกาสในการดำเนินธุรกิจ
- เครื่องจักรกล ยานพาหนะ เครื่องมือ และอุปกรณ์ในการปลูกสร้างสวนป่าและการผลิตอยู่ในสภาพทรุดโทรม เก่า ล้าสมัย ทำให้ต้นทุนสูง

## 6. โครงสร้างการบริหารงาน

### 6.1 แผนผังโครงสร้างงานสวนป่าน้ำสวยห้วยปลาตุ๊ก



## 6.2 กรอบอัตรากำลัง

สวนป่าน้ำสวยห้วยปลาตุก สำนักส่งเสริมและพัฒนาไม้เศรษฐกิจขอนแก่น ดังนี้

ตำแหน่ง	ระดับ(ชั้น)	จำนวน (อัตรา)
หัวหน้างาน	5-6	1
ผู้ช่วยหัวหน้างาน	4-5	1
พนักงาน	1-4	1
พนักงานปฏิบัติการ	( 02-06 )	3
รวม		6

## 7. แผนยุทธศาสตร์

- 7.1 จัดการสวนป่าเศรษฐกิจอย่างยั่งยืน เพื่อเพิ่มผลผลิต
- 7.2 คุ้มครอง ป้องกัน ดูแลรักษาพื้นที่อนุรักษ์ของสวนป่า
- 7.3 บริการสังคม ให้ประชาชนมีส่วนร่วม

## 8. แผนงานและโครงการ

### 8.1. สวนป่าน้ำสวยห้วยปลาตุก

ยุทธศาสตร์แผนงาน	หน่วยวัด	ผลผลิต	รายได้ (บาท)	รายจ่ายผลิต (บาท)	รายจ่ายลงทุน (บาท)
1. จัดการสวนป่าเศรษฐกิจอย่างยั่งยืน เพื่อเพิ่มผลผลิต (ความยั่งยืนด้านเศรษฐกิจ)					
1.1 การพัฒนาป่าเศรษฐกิจ					
- ดูแลสวนป่าแปลงเก่า	ไร่	6,739			1,064,300
- ค่าใช้จ่ายอำนวยความสะดวก					3,070,000
1.2 การทำไม้สักสวนป่า	ลบ.ม.	300	2,880,000	1,050,300	-
2. คุ้มครอง ป้องกัน ดูแลรักษาพื้นที่อนุรักษ์ของสวนป่า (ความยั่งยืนด้านสิ่งแวดล้อม)					
2.1 การอนุรักษ์พื้นที่แนวป้องกันรอบนอกเดิม (Buffer Zone)	ไร่	60			-
2.2 การอนุรักษ์พื้นที่อนุรักษ์สองฝั่งลำห้วย (Stream Bank)	ไร่	170			8,500 *
2.3 การป้องกันตัวอย่างที่เป็นตัวแทนระบบนิเวศป่าดิบแล้ง	ไร่	90			4,500 *
2.4 การป้องกันตัวอย่างที่เป็นตัวแทนระบบนิเวศป่าเบญจพรรณ	ไร่	116			5,800 *



2.5 การอนุรักษ์พันธุ์พืชและสัตว์หายากใกล้สูญพันธุ์	ชนิด	11,3			-
2.6 การควบคุมและเฝ้าระวังพันธุ์ไม้ต่างถิ่น	ชนิด	1			-
2.7 การดูแลแนวกักตะกอนเดิม	แห่ง	3			3,000 *
2.8 การแก้ไขจุดอ่อน	จุดอ่อน	4			-
2.9 ปกป้องสิ่งแวดล้อมจากการประเินผลกระทบจากกิจกรรมต่างๆ	กิจกรรม	4			-
3. บริการสังคม ให้ประชาชนมีส่วนร่วม (ความยั่งยืนด้านสังคม)					
3.1 การทำระบบวนเกษตรในพื้นที่สวนป่า	ไร่	205			-
4. การปลูกซ่อมเสริมไม้สัก(รอบตัดพื้นที่ 2)	ไร่	1,016	-	-	2,284,900
รวม			2,880,000	1,050,300	6,441,000.00

\* ค่าใช้จ่ายจากงบดูแลสวนป่าแปลงเก่า

## 8.2. สวนป่านาด้วง

ยุทธศาสตร์แผนงาน	หน่วยวัด	ผลผลิต	รายได้ (บาท)	รายจ่ายผลิต (บาท)	รายจ่ายลงทุน (บาท)
1. การพัฒนาพื้นที่ป่าเศรษฐกิจแบบยั่งยืน					
1.1 การพัฒนาป่าเศรษฐกิจ					
- ดูแลสวนป่าแปลงเก่า	ไร่	1,351			1,089,700
- ค่าใช้จ่ายอำนวยความสะดวก					826,400
1.2 การทำไม้สักสวนป่า	ลบ.ม.	200	1,920,000	700,200	-
2. คุ่มครอง ป้องกัน ดูแลรักษาพื้นที่อนุรักษ์ของสวนป่า (ความยั่งยืนด้านสิ่งแวดล้อม)					
2.1 การอนุรักษ์พื้นที่แนวป้องกันรอบนอก (Buffer Zone)	ไร่	20			-
2.2 การอนุรักษ์พื้นที่อนุรักษ์สองฝั่งลำห้วย (Stream Bank)	ไร่	30			1,500 *
2.3 การอนุรักษ์พันธุ์พืชและสัตว์หายากใกล้สูญพันธุ์	ชนิด	3			-
2.4 การควบคุมและเฝ้าระวังพันธุ์ไม้ต่างถิ่น	ชนิด	-			-
2.5 การดูแลแนวกักตะกอนเดิม	แห่ง	2			2,000 *
2.6 การแก้ไขจุดอ่อน	จุดอ่อน	3			-

2.7 ปกป้องสิ่งแวดล้อมจากการประเณินผล กระทบจากกิจกรรมต่างๆ	กิจกรรม	1			-
3. บริการสังคม ให้ประชาชนมีส่วนร่วม (ความยั่งยืนด้านสังคม)					
3.1 การทำระบบวนเกษตรในพื้นที่สวนป่า	ไร่	400			-
รวม			1,920,000	700,200	1,919,600.00

\* ค่าใช้จ่ายจากงบดูแลสวนป่าแปลงเก่า

## 9. ประมาณการทางการเงิน

### 9.1 ผลประกอบการทางธุรกิจ

#### 9.1.1. สวนป่าน้ำสวยห้วยปลาตุ๊ก

รายการ	ปี 2561 (บาท)				
	ไตรมาสที่ 1	ไตรมาสที่ 2	ไตรมาสที่ 3	ไตรมาสที่ 4	รวม
1. รายได้					
- จากการขายสินค้า	3,750,000	3,750,000	3,750,000	3,750,000	15,000,000
รวมรายได้	3,750,000	3,750,000	3,750,000	3,750,000	15,000,000
2. รายจ่าย					
- ค่าใช้จ่ายในการผลิต	0(ยังไม่แน่ชัด)	262,575	262,575	262,575	1,050,300
รวมรายจ่าย	262,575	262,575	262,575	262,575	1,945,500
กำไร (ขาดทุน)	457,425	457,425	457,425	457,425	1,829,700

#### 9.1.2. สวนป่านาผึ้ง

รายการ	ปี 2561 (บาท)				
	ไตรมาสที่ 1	ไตรมาสที่ 2	ไตรมาสที่ 3	ไตรมาสที่ 4	รวม
1. รายได้					
- จากการขายสินค้า	480,000	480,000	480,000	480,000	1,920,000
รวมรายได้	480,000	480,000	480,000	480,000	1,920,000
2. รายจ่าย					
- ค่าใช้จ่ายในการผลิต	175,050	175,050	175,050	175,050	700,200
รวมรายจ่าย	175,050	175,050	175,050	175,050	700,200
กำไร (ขาดทุน)	304,950	304,950	304,950	304,950	1,219,800

## 9.2 งบกระแสเงินสด

### 9.2.1. สวนปันน้ำส่วยห้วยปลาตุ๊ก

รายการ	ปี 2561 (บาท)				
	ไตรมาสที่ 1	ไตรมาสที่ 2	ไตรมาสที่ 3	ไตรมาสที่ 4	รวม
1. เงินสดรับ					
- ยอดขายเงินสด	3,750,000	3,750,000	3,750,000	3,750,000	15,000,000
รวมรายได้	3,750,000	3,750,000	3,750,000	3,750,000	15,000,000
2. เงินสดจ่าย					
- เงินลงทุน ประจำปี	1,604,800	1,604,800	1,604,800	1,604,800	6,419,200.00
- ค่าใช้จ่ายในการ ผลิต	262,575	262,575	262,575	262,575	1,050,300
รวมรายจ่าย	1,867,375	1,867,375	1,867,375	1,867,375	7,469,500.00
เงินสดรับมากกว่า (น้อยกว่า)	<b>(1,147,375)</b>	<b>(1,147,375)</b>	<b>(1,147,375)</b>	<b>(1,147,375)</b>	<b>(4,589,500.00)</b>

### 9.2.2. สวนปันนาด้วง

รายการ	ปี 2558 (บาท)				
	ไตรมาสที่ 1	ไตรมาสที่ 2	ไตรมาสที่ 3	ไตรมาสที่ 4	รวม
1. เงินสดรับ					
- ยอดขายเงินสด	480,000	480,000	480,000	480,000	1,920,000
รวมรายได้	480,000	480,000	480,000	480,000	1,920,000
2. เงินสดจ่าย					
- เงินลงทุน ประจำปี	479,025	479,025	479,025	479,025	1,916,100.00
- ค่าใช้จ่ายในการ ผลิต	175,050	175,050	175,050	175,050	700,200
รวมรายจ่าย	654,075	654,075	654,075	654,075	2,616,300.00
เงินสดรับมากกว่า (น้อยกว่า)	<b>(174,075)</b>	<b>(174,075)</b>	<b>(174,075)</b>	<b>(174,075)</b>	<b>(696,300.00)</b>

### 9.3 ค่าใช้จ่ายในการลงทุน

เป็นค่าใช้จ่ายในการพัฒนาป่าเศรษฐกิจอย่างยั่งยืน ประกอบด้วย

**9.3.1. สวนป่าน้ำสวยห้วยปลาตุก โครงการ 1** ดูแลสวนป่าแปลงเก่า พื้นที่รวม 6,205.40 ไร่ ได้รับงบประมาณ 705,500.00 บาท ค่าใช้จ่ายอำนวยการ งบประมาณ 2,482,100.00 บาท ทำไม้สักปริมาตร 300 ลบ.ม. ได้รับงบประมาณ 1,050,300 รวม 4,237,900.00 บาท

**9.3.2. สวนป่าน้ำสวยห้วยปลาตุก โครงการ 3** ดูแลสวนป่าแปลงเก่า พื้นที่รวม 534 ไร่ ได้รับงบประมาณ 358,800.00 บาท ค่าใช้จ่ายอำนวยการ งบประมาณ 587,900.00 บาท ปลูกซ่อมเสริมไม้สัก (รอบตัดพื้นที่ 2)พื้นที่ 1,016 ไร่ ได้รับงบประมาณ 2,284,900 รวม 3,231,600.00 บาท

**9.3.3. สวนป่านาด้าง โครงการ 4** ดูแลสวนป่าแปลงเก่า พื้นที่รวม 1,351 ไร่ ได้รับงบประมาณ 1,089,700 บาท ทำไม้สักปริมาตร 200 ลบ.ม. ได้รับงบประมาณ 700,200 บาท ค่าใช้จ่ายอำนวยการ งบประมาณ 826,400.00 บาท รวม 2,616,300.00 บาท

### 10. แผนการบริหารทรัพยากรบุคคล

#### 10.1 อัตรากำลังปัจจุบัน งานสวนป่าน้ำสวยห้วยปลาตุก

ตำแหน่ง	ระดับ(ชั้น)	จำนวน (อัตรา)
หัวหน้างาน	6	1
ผู้ช่วยหัวหน้างาน	5	1
พนักงาน	3	1
พนักงานปฏิบัติการ	( 02-06 )	3
รวม		6

#### 10.2 การพัฒนาบุคลากร

- ส่งพนักงานเข้ารับการฝึกอบรม สัมมนาหลักสูตรต่างๆ ที่เกี่ยวกับการปฏิบัติงานทั้งที่ จัดโดยองค์การอุตสาหกรรมป่าไม้ และจัดโดยหน่วยงานอื่นๆ

#### 10.3 การปรับเพิ่ม / ลดบุคลากร

ตามโครงสร้างงานสวนป่าน้ำสวยห้วยปลาตุก กำหนดกรอบอัตรากำลังพนักงานในการปฏิบัติงานรวม 11 อัตรา แต่ปัจจุบันมีพนักงานปฏิบัติงาน จำนวน 6 คน ทำให้มีพนักงานไม่เพียงพอในการปฏิบัติงานด้านการปลูกสร้างสวนป่าและการทำไม้ ซึ่งงานสวนป่าฯ จะได้ดำเนินการเสนอผู้บังคับบัญชา จัดพนักงานเพิ่มเติมให้เหมาะสม ต่อไป

### 11. แผนการตลาด

#### 11.1 การดำเนินธุรกิจประกอบด้วย

11.1.1 การทำไม้สักตัดสายขยายระยะ

#### 11.2 ลักษณะการแข่งขัน

11.2.1 การทำไม้สักตัดสายขยายระยะ

### **จุดแข็ง**

1. งานสวนป่าน้ำสวยห้วยปลาตุก เป็นผู้ผลิตไม้สักตัดสางขยายระยะ รายใหญ่ของภาคตะวันออกเฉียงเหนือ เพื่อใช้สอยในประเทศ
2. จากนโยบายการปิดป่า และมาตรการจำกัดและห้ามการส่งออกไม้ ส่งผลให้ปริมาณไม้จากป่าธรรมชาติลดลง ประกอบกับปริมาณความต้องการใช้ไม้มีอย่างต่อเนื่อง มีการพัฒนาเทคโนโลยีการใช้ไม้ที่มีขนาดเล็กในการผลิต ไม้สักจากสวนป่าจึงเป็นที่ต้องการเพิ่มมากยิ่งขึ้น
3. สวนป่าภาคเอกชน ที่ปลูกไม้สักยังมีอายุและขนาดยังเล็กคุณภาพยังไม่เป็นที่ต้องการของตลาด และยังออกสู่ตลาดน้อยกว่าของสวนป่า ทำให้ไม้สักตัดสางขยายระยะของสวนป่ายังเป็นที่ต้องการของตลาด และผู้ซื้อไม้

### **จุดอ่อน**

1. สวนป่าภาคเอกชนสามารถขายตรงให้กับลูกค้า วิธีการไม่ยุ่งยากซับซ้อนเมื่อเทียบกับขั้นตอนขององค์การอุตสาหกรรมป่าไม้
2. ที่ตั้งสวนป่าอยู่ห่างไกลตัวเมือง การคมนาคมค่อนข้างลำบาก ทำให้การจำหน่ายไม้สักตัดสาง ไม่คล่องตัว จำหน่ายไม้ได้ยาก
3. ไม้สักตัดสางขยายระยะส่วนใหญ่ มีขนาดเล็ก คดงอ ไม่เป็นที่ต้องการของตลาด ผู้ซื้อส่วนใหญ่เป็นผู้ซื้อรายย่อย ที่ซื้อไปเพื่อทำที่อยู่อาศัย ส่วนผู้ซื้อรายใหญ่และพ่อค้าไม้ ต้องการเฉพาะไม้ที่มีขนาดใหญ่ ทำให้มีไม้สักค้างสต็อกมากซึ่งมีขนาดความโตตรงกึ่งกลางท่อนตั้งแต่ 30-49 ซม.
4. ราคาไม้สักสวนป่าของเอกชนที่มีอายุ 10-20 ปี เริ่มตัดสางออกมาจำหน่ายซึ่งมีราคาจำหน่ายต่ำกว่าไม้สักของสวนป่าอยู่ 30-60 %

### **11.3. กลุ่มลูกค้าที่สำคัญ**

- 11.3.1 กลุ่มลูกค้าผู้ซื้อไม้รายย่อย ได้แก่ กลุ่มท้องถิ่นประชาชนทั่วไปและข้าราชการในพื้นที่
- 11.3.2 กลุ่มลูกค้าผู้ซื้อไม้รายใหญ่ ได้แก่ ผู้ประกอบการ โรงเลื่อย โรงงานแปรรูปไม้

### **11.4. แนวทางการดำเนินงานด้านการจำหน่าย**

#### **11.4.1 ไม้สักตัดสางขยายระยะ**

งานสวนป่าน้ำสวยห้วยปลาตุก เป็นแหล่งผลิตวัตถุดิบไม้สักท่อนรายใหญ่ใน จังหวัดเลย การจำหน่ายโดยดำเนินการประกาศประมูลแบบเปิดราคากลาง ให้ผู้สนใจยื่นประมูล แต่เนื่องจากสวนป่าตั้งอยู่ห่างไกล การคมนาคมไม่ค่อยสะดวก ทำให้มีผู้สนใจมายื่นประมูลน้อย เมื่อไม้เหลือประกาศประมูลครั้งที่ 1 หากไม้ยังคงเหลือก็ให้ผู้สนใจซื้อเป็นรายกองได้เลย โดยรายงานขออนุมัติผู้อำนวยการองค์การอุตสาหกรรมป่าไม้ภาคตะวันออกเฉียงเหนือ เพื่ออนุมัติจำหน่ายต่อไป

#### **11.4.2 การส่งเสริมการตลาด (Promotion)**

- จัดทำป้ายประชาสัมพันธ์ แผ่นพับประชาสัมพันธ์ เพื่อส่งเสริมการขายกับผู้มาติดต่อราชการและประชาชนทั่วไป

## 12. การบริหารแผนและการประเมินผล

### 12.1 การบริหารแผนงาน

- หัวหน้างานสวนป่า รับผิดชอบการปฏิบัติงานในความรับผิดชอบให้ดำเนินไปโดยถูกต้องตามระเบียบ ข้อบังคับ ขององค์การอุตสาหกรรมป่าไม้ตลอดจนกฎหมายอื่นๆ ที่เกี่ยวข้อง และบรรลุผลสำเร็จตามเป้าหมาย

- ผู้ช่วยหัวหน้างานสวนป่า รับผิดชอบการดำเนินงานในแต่ละแผนการดำเนินงาน ทำหน้าที่ติดตามในแต่ละกิจกรรม ตามแผนปฏิบัติการโดยมีหัวหน้างานสวนป่าติดตามเร่งรัดอีกทางหนึ่ง

- พนักงานและพนักงานปฏิบัติการ รับผิดชอบการดำเนินงานในแต่ละแผนการดำเนินงาน ควบคุมการปฏิบัติงานในแต่ละกิจกรรม ตามแผนปฏิบัติการโดยมีผู้ช่วยหัวหน้างานสวนป่า ติดตามเร่งรัดอีกทางหนึ่ง

### 12.2 การประเมินผลและตรวจติดตาม

- ตรวจสอบผลการปฏิบัติงานในแต่ละกิจกรรมทุกวัน และทุกเดือนเพื่อสามารถปรับแผนการดำเนินงานต่างๆ ได้ทันทั่วทั้งที่ และสรุปผลรายงานผู้บังคับบัญชาไตรมาสละ 1 ครั้ง

- ผลการปฏิบัติงานบรรลุตามเป้าหมายภายในระยะเวลาที่กำหนด ค่าใช้จ่ายไม่เกินงบประมาณที่ได้รับ

## 13. การปฏิบัติงานให้บรรลุผลสำเร็จตามเป้าหมาย

เพื่อให้การปฏิบัติงานมีความคล่องตัว รวดเร็ว และบรรลุผลสำเร็จตามเป้าหมาย เห็นสมควรให้ สำนักงานอนุรักษ์และพัฒนาสวนป่าขอนแก่น และสำนักส่งเสริมและพัฒนาไม้เศรษฐกิจภาคตะวันออกเฉียงเหนือ ดำเนินการดังนี้

13.1 ติดต่อหาลูกค้า ผู้ซื้อไม้สักและพิจารณาหาทางจำหน่ายไม้สัก ช่วยสวนป่าอีกแรงหนึ่ง

13.2 การเพิ่มมูลค่าไม้สักขนาดเล็ก ที่ค้างสต็อกมาก นำไปจัดทำผลิตภัณฑ์สามารถเพิ่มมูลค่าไม้สักได้มากกว่าราคา / ลูกบาศก์เมตร ที่สวนป่าจำหน่าย แต่เมื่อมีการพิจารณาต้นทุนการปลูกสร้างสวนป่า ทำให้การเพิ่มมูลค่าไม้สักขาดทุน ควรมีการพิจารณาต้นทุนการปลูกสร้างสวนป่าในการนำไม้ไปเพิ่มมูลค่า เมื่อเทียบกับราคาจำหน่ายไม้สักต่อลูกบาศก์เมตร

# ส่วนที่ 4

## ภาคผนวก

แผนการจัดการสวนป่าอย่างยั่งยืนตามมาตรฐานองค์การอุตสาหกรรมป่าไม้  
งานสวนป่าน้ำสวยห้วยปลาตุก จังหวัดเลย ประจำปี 2561