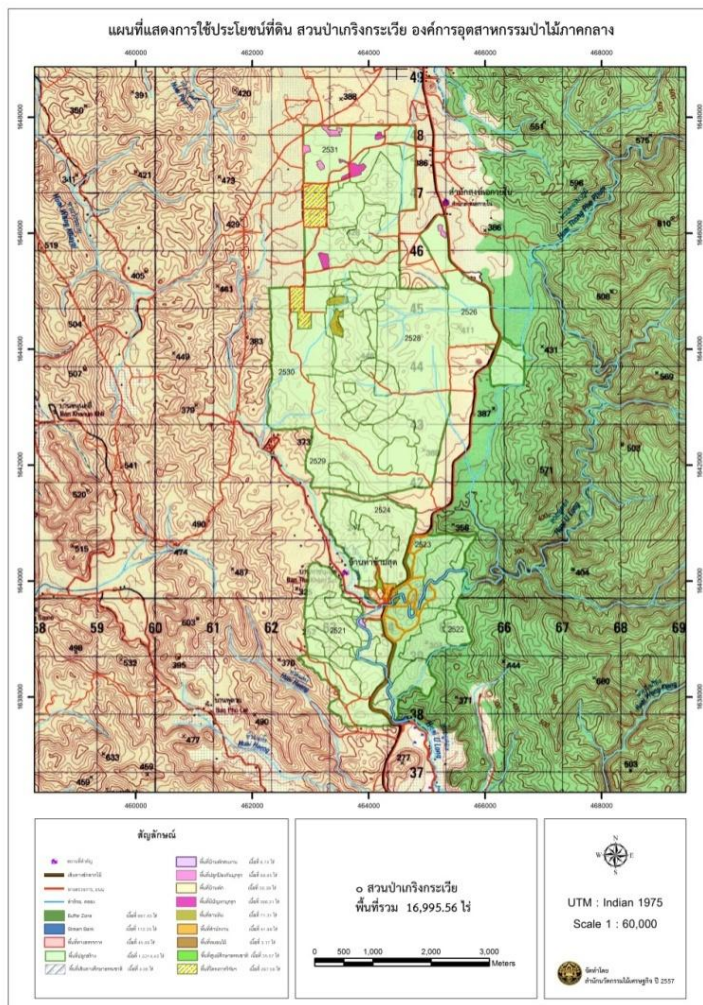




## สวนป่าเกริงกระเวีย องค์การอุตสาหกรรมป่าไม้เขตบ้านโป่ง

สวนป่าเกริงกระเวีย จังหวัดกาญจนบุรี สังกัดองค์การอุตสาหกรรมป่าไม้เขตบ้านโป่ง องค์การอุตสาหกรรมป่าไม้ภาคกลาง องค์การอุตสาหกรรมป่าไม้เป็นสวนป่าโครงการที่ 4 ขององค์การอุตสาหกรรมป่าไม้กระทรวงทรัพยากรธรรมชาติและสิ่งแวดล้อม เดิมเป็นสวนป่าที่ปลูกตามเงื่อนไขสัมปทานทำไม้ของ บริษัทกาญจนบุรีทำไม้ จำกัด เมื่อพ้นอายุการดูแลบำรุงรักษา (ครบ 6 ปี) ได้ส่งมอบให้กรมป่าไม้ และกรมป่าไม้ได้ส่งมอบให้องค์การอุตสาหกรรมป่าไม้ดูแลรักษาและใช้ประโยชน์ต่อ ตามมติคณะรัฐมนตรี โดยได้มีการส่งมอบ-รับมอบพื้นที่สวนป่า ทั้งหมด 5 ครั้ง ตั้งแต่ปี พ.ศ. 2533-2557 ไม้ที่ปลูกมีไม้สักเป็นส่วนใหญ่ รวมพื้นที่สวนป่าที่ องค์การอุตสาหกรรมป่าไม้รับมอบมาดำเนินการดูแลรักษา และใช้ประโยชน์ตั้งแต่แปลงปลูกป่าปี พ.ศ. 2521-2531 จำนวน 16,602.12 ไร่

สำนักงานสวนป่าเกริงกระเวียตั้งอยู่เลขที่ 276/26 หมู่ 4 ต.ท่าขนุน อ.ทองผาภูมิ จ.กาญจนบุรี พื้นที่



แปลงสวนป่าอยู่ในเขตป่าสงวนแห่งชาติ เขาพระฤาษี - บ่อแร่ ตอนที่ 4 และ 5 สำนักงานสวนป่าตั้งอยู่ที่พิกัด UTM ที่ 47P 464289 E, 1639623 N ริมทางหลวงหมายเลข 323 ในเส้นทางกาญจนบุรี - ด่านเจดีย์สามองค์ กม. 13

แผนที่แสดงพื้นที่การดำเนินงานกิจกรรมของงานสวนป่าเกริงกระเวีย ประจำปี 2559



## ระบบการจัดการสวนป่าอย่างยั่งยืน

### (Sustainable Forest Plantation Management System)

องค์การอุตสาหกรรมป่าไม้ (อ.อ.ป.) เป็นรัฐวิสาหกิจ สังกัดกระทรวงทรัพยากรธรรมชาติและสิ่งแวดล้อม ซึ่งมีนโยบายมุ่งเน้นให้สวนป่าในสังกัดมุ่งปฏิบัติการจัดการสวนป่าอย่างยั่งยืน เพื่อก้าวสู่ระบบการจัดการสวนป่าที่เป็นสากลโดยการปลูกสร้างสวนป่า คຸ້ມครองรักษาบูรณะป่าไม้เพื่อประโยชน์แก่การป่าไม้ โดยได้กำหนดพันธกิจด้านธุรกิจประกอบด้วย การพัฒนาที่ดินสวนป่า โดยอนุรักษ์และพัฒนาให้เป็นสวนป่าเศรษฐกิจอย่างยั่งยืน เป็นรากฐานการผลิตไม้และบริการส่งเสริมการปลูกไม้เศรษฐกิจสู่ภาคเอกชน ชุมชน ท้องถิ่นอย่างครบวงจร เพื่อตอบสนองความต้องการใช้ไม้ของประเทศอย่างพอเพียงและยั่งยืน ส่งเสริมและสนับสนุนธุรกิจอุตสาหกรรมไม้ เพื่อสร้างมูลค่าเพิ่มและธุรกิจบริการที่มีป่าไม้เป็นพื้นฐานให้ประชาชนได้รับบริการที่ได้มาตรฐาน มีการจัดการด้านการตลาดอย่างครบวงจร พัฒนาระบบและสร้างกลไกการตลาดไม้เศรษฐกิจอย่างเป็นธรรม เพื่อให้การปลูกไม้เศรษฐกิจได้รับผลตอบแทนที่คุ้มค่าและยั่งยืน อีกทั้งยังช่วยส่งเสริมและพัฒนาสังคม ชุมชนท้องถิ่นโดยใช้สวนป่าเป็นฐานในการดำเนินงานช่วยเหลือสร้างงานสร้างอาชีพให้แก่เกษตรกรรอบเขตสวนป่าตามแนวทางเศรษฐกิจพอเพียง อนุรักษ์และฟื้นฟูทรัพยากรธรรมชาติและสิ่งแวดล้อม โดยประชาชนมีส่วนร่วม

#### การจัดการสวนป่าอย่างยั่งยืนประกอบด้วยความยั่งยืน 3 ประการ

- ความยั่งยืนด้านสิ่งแวดล้อม
- ความยั่งยืนด้านสังคม
- ความยั่งยืนด้านเศรษฐกิจ

#### วัตถุประสงค์ในการจัดการสวนป่าอย่างยั่งยืน

- รักษาสภาพสิ่งแวดล้อมในสวนป่า
- ส่งเสริมความหลากหลายทางชีวภาพใน

#### พื้นที่อนุรักษ์ของสวนป่า

- ฟื้นฟูสภาพธรรมชาติในสวนป่า
- อนุรักษ์แหล่งที่อยู่อาศัยของพืช และสัตว์หายากที่ถูกรบกวนและใกล้สูญพันธุ์
- ส่งเสริมสถานภาพด้านสังคม คุณภาพชีวิตที่ดีของชุมชน ท้องถิ่น
- สนับสนุนประสิทธิภาพของการใช้ประโยชน์สูงสุดของผลผลิตไม้จากสวนป่า





## อัตรากำลังการบริหารจัดการ งานสวนป่าเกริงกระเวีย

ลำดับที่	รายชื่อ	ตำแหน่ง
1.	นายอาคม ตุ่นรัตน์	หัวหน้างาน(ระดับ 6) งานสวนป่าเกริงกระเวีย
2.	นายชลเทพ บัวแก้ว	พนักงาน(ระดับ 5) ผู้ช่วยหัวหน้างานสวนป่าเกริงกระเวีย
3.	นายบุญเพ็ง ราชคู	พนักงานปฏิบัติการ(ชั้น5) ทำหน้าที่ขับรถยนต์ บท 303 รบ.
4.	นายจริฎ กันทะวงศ์	พนักงานปฏิบัติการ(ชั้น5) ทำหน้าที่ขับรถยนต์ 82-5024 รบ.
5.	นายสมยศเสมอ	พนักงานปฏิบัติการ(ชั้น5) ทำหน้าที่ขับรถ ทน.4-33
6.	นายสกล เยื้องไธสงค์	พนักงานปฏิบัติการสัญญาจ้าง ทำหน้าที่ขับรถ 82-5211 รบ.
7.	นายเรวัฒน์ นันทะเสน	พนักงานปฏิบัติการสัญญาจ้าง ทำหน้าที่ขับรถ 81-2008 รบ.



## การจัดการสวนป่าอย่างยั่งยืนงานสวนป่าเกริงกระเวีย

### 1.ด้านเศรษฐกิจ

- พื้นที่ให้ผลผลิตทั้งหมด 14224.07ไร่
- ความเพิ่มพูนเฉลี่ยรายปี 2,275.851 ลบ.ม.

\*ข้อมูลดังกล่าว ได้จากการสำรวจปริมาณกำลังผลิตของสวนป่าเกริงกระเวีย

### การทำไม้ ประจำปี 2559

- ดำเนินการทำไม้สักตัดสางขยายระยะในแปลงปี 2524

#### แผนการทำไม้ของสวนป่าเกริงกระเวีย

ปีที่ดำเนินการ	แปลงปี	เนื้อที่ (ไร่)	ปริมาตร (ลบ.ม.)	วิธีตัดสาง
2558	-	-	-	-
2559	2524	941.442	800	Low thinning
2560	-	-	-	-
2561	2526	550	2,100	Low thinning

### การปลูกสร้างสวนป่า ประจำปี 2559

- สวนป่าดำเนินการปลูกเสริมรอบตัดพื้นที่ 2 แปลงปี 2559/2529 เนื้อที่ 200
- ดำเนินการดูแล บำรุง สวนป่าไม้สัก และป้องกันการลักลอบขโมยไม้ในพื้นที่สวนป่าเกริงกระเวีย



## ดำเนินงานปลูกสร้าง ของสวนป่าเกริงกระเวีย

ลำดับ	ปีที่ปลูกสร้างใหม่	แปลงปีปลูกสร้างเดิม	พื้นที่ปลูกสร้าง (ไร่)
1	2547,2557	2521	68.79
2	2552,2555,2557	2522	458
3	2547	2524	350.44
4	2550	2526	71.69
5	2546,2548,2556,2557	2528	188.76
6	2546,2547,2548,2549,2550,2551, 1,2556,2557,2558,2559	2529	1,766.96
7	2546,2548,2557,2558	2531	441.25

## 2.ด้านสิ่งแวดล้อม

สวนป่าเกริงกระเวีย มีลักษณะเป็นพื้นที่ราบสลับพื้นที่ลาดตามเนินเขา ความลาดชัน 25-30 องศา ความสูงจากระดับน้ำทะเลปานกลางประมาณ 167 เมตรปริมาณน้ำฝน ตั้งแต่ปี พ.ศ. 2549-2557 เฉลี่ยประมาณ 1,885.13 มม./ปี สภาพดิน เป็นดินร่วนปนทราย และดินร่วนปนเหนียว (ดินชุดปากช่อง) มีสีน้ำตาลแดง มีหินปูนบางแห่ง สภาพความเป็นกรด-ด่างปานกลาง ระหว่าง 5-6.5 มีลำน้ำที่สำคัญ ได้แก่ ลำห้วยอุล่อง ซึ่งมาจากทางทิศตะวันออกของพื้นที่สวนป่า และไหลผ่านแปลงสวนป่าลงมาทางด้านทิศใต้ของสวนป่าไปรวมกับ แม่น้ำแควน้อยพื้นที่ที่สวนป่าฯ อยู่ในเขตพื้นที่ป่าสงวนแห่งชาติเขาพระฤๅชี-บ่อแร่ ตอนที่ 4 และ 5 ดำเนินการปลูกสร้างสวนป่าไม้สักโดยงบประมาณขององค์การอุตสาหกรรมป่าไม้ พบชนิดพันธุ์พืช และพันธุ์สัตว์ที่หายาก ถูกคุกคาม หรือใกล้สูญพันธุ์ในพื้นที่ และบริเวณใกล้เคียง ตามรายงานการสำรวจความหลากหลายทางชีวภาพ คณะวนศาสตร์ มหาวิทยาลัยเกษตรศาสตร์ สวนป่าเกริงกระเวีย ได้กำหนดพื้นที่อนุรักษ์รวมทั้งสิ้น 827.43ไร่ คิดเป็น 5.08 % ของเนื้อที่สวนป่าทั้งหมด โดยแบ่งพื้นที่อนุรักษ์ออกเป็นแต่ละประเภท ดังนี้

- 1.พื้นที่สองฝั่งลำห้วย (Stream Bank)
- 2.พื้นที่แนวกันชน (Buffer Zone)
- 3.พื้นที่ป่ากึ่งธรรมชาติ



#### 4. พื้นที่ที่มีคุณค่าสูงด้านการอนุรักษ์ (HCV)

##### พื้นที่ที่มีคุณค่าสูงด้านการอนุรักษ์ (HCV)

หมายถึงคุณค่าของสิ่งมีชีวิต คุณค่าด้านนิเวศวิทยา คุณค่าด้านวัฒนธรรมและสังคม ที่ได้รับการพิจารณาว่ามีความโดดเด่นสำคัญมาก ทั้งในระดับนานาชาติ ระดับภูมิภาคหรือในระดับโลก ซึ่งคุณค่าเพื่อการอนุรักษ์อย่างสูงนี้ จำเป็นอย่างยิ่งต้องได้รับการคุ้มครอง รวมถึงต้องสร้างมาตรการหรือแผนเพื่อการจัดการและติดตามเพื่อให้แน่ใจสิ่งที่ได้รับการพิจารณาให้อยู่ในสถานภาพ HCV นั้นยังคงอยู่หรือได้รับการพัฒนาไปในทิศทางที่ดียิ่งขึ้น

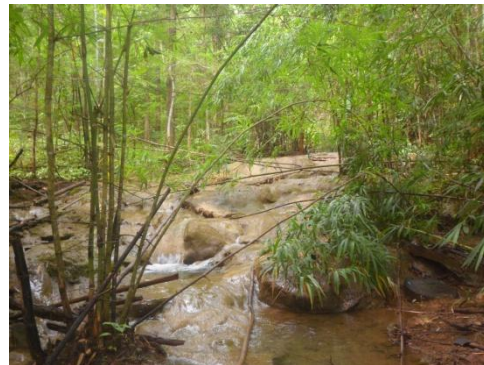
จากการสำรวจ และลงความเห็นกับชุมชนในการกำหนดพื้นที่ HCV ในพื้นที่สวนป่าเกริงกระเวีย

ได้แบ่งพื้นที่ HCV แต่ละประเภทความสำคัญ ดังนี้

- HCV 1.3 : กบภูเขา บริเวณแปลงปี 2523
- HCV 5 : ห้วยอู่ล่องแปลงปี 2521-2524
- HCV 6 : ถ้ำพระ แปลงปี 2528 และศาลตลู่เข้แปลงปี 2524



กบภูเขา บริเวณแปลงปี 2523



ห้วยอู่ล่องแปลงปี 2521-2524



ศาลตลู่เข้แปลงปี 2524



ถ้ำพระ แปลงปี 2528



**การจัดการและการตรวจติดตาม** ทางงานสวนป่าเกริงกระเวียได้สร้างมาตรการอนุรักษ์และป้องกันพื้นที่ HCV โดย ติดป้ายพื้นที่อนุรักษ์ ป้ายรณรงค์ห้ามทิ้งขยะ นอกจากนั้นยังมีการจัดทีมชุดสำรวจ และดูแลพื้นที่ HCV โดยบันทึกลงในแบบตรวจติดตามสภาพพื้นที่ คุณภาพน้ำ ในพื้นที่ HCV อย่างสม่ำเสมอ เมื่อพบความเสียหาย หรือมีแนวโน้มจะเกิดความเสียหาย เพื่อนำไปสู่การหาแนวทางจัดการแก้ไข และป้องกัน

**ผลการตรวจติดตาม** จากการตรวจติดตามพื้นที่ HCV ในเขตสวนป่า ไม่พบความเสียหาย และผลกระทบจากการประกอบกิจกรรมของงานสวนป่าเกริงกระเวีย และปัจจัยอื่นๆแต่อย่างใด ห้ามไม่ให้มีการปิดทางน้ำ หรือเปลี่ยนเส้นทางน้ำบริเวณห้วยอุล่อง และในช่วงฤดูฝนจะมีการควบคุมการใช้สารเคมีบริเวณพื้นที่ติดละห้วยอุล่อง เพื่อป้องกันการเกินมลพิษทางน้ำ เนื่องจากลำห้วยอุล่องนี้เป็นเส้นทางน้ำ ซึ่งสำคัญต่อการอุปโภคบริโภคของคนในชุมชนท้องถิ่น และเอื้อประโยชน์ต่อสวนป่าอีกด้วย



ป้ายแสดงแนวเขตอนุรักษ์บริเวณลำห้วยอุล่อง

### การสำรวจผลกระทบทางสิ่งแวดล้อม (SITE INSPECTION) ก่อนการทำไม้

จากการสำรวจพื้นที่ด้วยเครื่องมือแบบการสำรวจ Site Inspection ก่อนการทำไม้ของแปลงทำไม้สวนป่าเกริงกระเวีย ไม่พบพืชพรรณ และสัตว์หายาก ใกล้สูญพันธุ์ รวมทั้งพื้นที่ HCV บริเวณพื้นที่แปลงทำไม้และทางงานสวนป่าเกริงกระเวียได้กำหนดแนวทางการจัดการเพื่อป้องกันผลกระทบต่อสิ่งแวดล้อม พร้อมทั้งชี้แจงให้ผู้ปฏิบัติงานในพื้นที่ปฏิบัติตามแนวทาง ดังนี้

1. กำหนดแนวกันชน (Buffer Zone) หรือไม้ใกล้ทางตรวจการ
2. ละเว้นการทำไม้บริเวณพื้นที่สองฝั่งลำห้วย (Stream Bank)
3. สร้างฝายดักตะกอน บริเวณลำห้วยที่อยู่ในพื้นที่ทำไม้ รวมทั้งบริเวณใกล้พื้นที่ทำไม้
5. งดเว้นการตัดถนนป่าไม้ใหม่ รวมทั้งระมัดระวังเมื่อจำเป็นต้องสร้างถนนป่าไม้



### 3.ด้านสังคม

ชุมชนรอบพื้นที่สวนป่าเกริงกระเวีย ประกอบด้วย 2 ตำบล คือ ตำบลท่าขนุน ซึ่งเป็นที่ตั้งของสำนักงานสวนป่าเกริงกระเวียและหมู่บ้านท่าข้ามสุด อยู่ในเขตพื้นที่ด้วย และตำบลชะแลซึ่งเป็นที่ตั้งของพื้นที่แปลงปลูกบางส่วน

\*จากการสำรวจสอบถามผู้นำชุมชนรอบสวนป่าเกริงกระเวีย ไม่พบว่ามีชุมชนที่เคยอาศัยอยู่ในพื้นที่

#### สวนป่าเกริงกระเวีย



#### นโยบายของสวนป่าเกริงกระเวียด้านสังคม

- พิจารณาจ้างแรงงานจากชุมชนท้องถิ่นใกล้ๆสวนป่าเป็นอันดับแรกและกำหนดค่าจ้างแรงงานอย่างเป็นธรรม
- มีการฝึกอบรมให้ความรู้พนักงานสวนป่าและคนงาน
- ส่งเสริมอุปกรณ์และเครื่องมือด้านความปลอดภัยในการปฏิบัติงาน
- ส่งเสริมสวัสดิการและสวัสดิภาพให้กับคนงาน
- สนับสนุนด้านการศึกษาและศาสนา
- จำหน่ายไม้สักของสวนป่าประมาณ 30% ให้กับชุมชนท้องถิ่นและหมู่บ้าน
- สร้างโครงการความร่วมมือกับชุมชนท้องถิ่น





- ส่งเสริมด้านอุตสาหกรรมไม้ต่อเนื่อง
- มีระบบแก้ไขข้อขัดแย้งกับชุมชนท้องถิ่น
- มีพนักงานสร้างความสัมพันธ์กับชุมชนท้องถิ่น
- ส่งเสริมการมีส่วนร่วมของชุมชนในการจัดการสวนป่า

### ภาพการร่วมกิจกรรมทางสังคม กับชุมชนรอบสวนป่า

- มีส่วนร่วมในงานเทศกาล ประเพณี ประจำปี



- ร่วมกับชุมชนในการค้นหาพื้นที่อนุรักษ์ HCV



- มีส่วนร่วมกับชาวบ้านในการแข่งกีฬา สร้างความสัมพันธ์อันดี



- จัดฝึกอบรมแก่ชุมชน และนำศึกษาดูงานในพื้นที่สวนป่า





## แผนการจัดการสวนป่าเกริงกระเวีย ระยะยาว 5 ปี

ลำดับที่	รายละเอียด/กิจกรรม	พ.ศ. 2557	พ.ศ. 2558	พ.ศ. 2559	พ.ศ. 2560	พ.ศ. 2561
1	<b>ด้านเศรษฐกิจ</b>					
	<b>1.1 แผนการทำไม้สัก</b>					
	-จำนวนพื้นที่	510	-	940	-	550
	-ปริมาตร	1,850	-	800	-	2,100
	<b>1.2 แผนการขายไม้</b>					
	-ปริมาตร	1,850	-	800	-	2,100
	-เป้าหมาย (รายได้)	15.725	-	6.4	-	16.8
	<b>1.3 แผนดำเนินงาน</b>					
	-การปลูกสร้างสวนป่า	200	200	200	200	200
	1.4 ความสูญเสียของเนื้อไม้	0.61	0.61	0.61	0.61	0.61
	1.5 ความเพิ่มพูนของเนื้อไม้	30%	32%	35%	35%	40%
2	<b>ด้านสังคม</b>					
	คุ้มครองความปลอดภัย					
	-สวัสดิการพื้นฐาน (อุปกรณ์ความปลอดภัย, ยา ฯลฯ)	1	1	1	1	1
	-การอบรมพัฒนา	7	7	7	7	7
	ประสิทธิภาพ	20	20	20	20	20
	-การใช้ประโยชน์ทรัพยากร	1	1	1	1	1
	-กิจกรรมมวลชนสัมพันธ์(ครั้ง)	12	12	12	12	12
	-การจ้างแรงงานท้องถิ่น(คน)	60:40	65:35	70:30	70:30	70:30



	-รับฟังความคิดเห็น แก้ไขข้อ ขัดแย้ง(ครั้ง)	4	4	4	4	4
	-การใช้ประโยชน์ที่ดินรอบ สวนป่า	50%	60%	70%	80%	90%
3	<b>ด้านสิ่งแวดล้อม</b>					
	-อนุรักษ์ต้นไม้ที่มีค่า(ต้น)	20	20	20	20	20
	-การพังทลายของดิน	2	2	2	2	2
	-ความอุดมสมบูรณ์ของดิน	60%	60%	60%	65%	65%
	-ป้องกันพื้นที่เกษตรขอบ แปลง	20%	15%	15%	10%	10%
	-พื้นที่อนุรักษ์ในสวนป่า(ไร่)	815.25	815.25	815.25	815.25	815.25

### วิสัยทัศน์ องค์การอุตสาหกรรมป่าไม้

“เป็นผู้นำการจัดการสวนป่าเศรษฐกิจอย่างยั่งยืน เพื่อยกระดับอุตสาหกรรมไม้ของ อ.อ.ป.”

ติดต่อ : สำนักงานสวนป่าเกริงกระเวีย 276/26 หมู่ 4 ต.ท่าขนุน อ.ทองผาภูมิ จ.กาญจนบุรี 71180

โทร. 034683450 E.mail – kroengkrawia\_rf@hotmail.com

สามารถเสนอแนะข้อคิดเห็น ตามกล่องรับข้อความของงานสวนป่าเกริงกระเวีย