



## Thong Pha Phum Forest Plantation Management Summary

### บทสรุปการจัดการสวนป่าอย่างยั่งยืน สวนป่าทองผาภูมิ องค์การอุตสาหกรรมป่าไม้



#### สวนป่าทองผาภูมิ องค์การอุตสาหกรรมป่าไม้เขตบ้านโป่ง

สวนป่าทองผาภูมิ สังกัดองค์การอุตสาหกรรมป่าไม้เขตบ้านโป่ง องค์การอุตสาหกรรมป่าไม้ภาคกลาง องค์การอุตสาหกรรมป่าไม้ เป็นสวนป่าโครงการ 2 ปลูกตามแผนพัฒนาเศรษฐกิจและสังคมแห่งชาติเริ่มปลูกสร้างแปลงสวนป่าไม้สัก ตั้งแต่ปี พ.ศ. 2521 ถึงปี พ.ศ. 2539 รวม 18 แปลงพื้นที่ปลูกสำรวจจริงวัดด้วยเครื่อง GPS จำนวน 20,913.26 ไร่ ซึ่งพื้นที่ส่วนใหญ่ได้ขึ้นทะเบียนที่ดินเป็นสวนป่าตาม พ.ร.บ. สวนป่า พ.ศ. 2535 แล้ว

สำนักงานสวนป่าทองผาภูมิตั้งอยู่ในพิกัดจากดาวเทียมระบบ UTM E 456482 N 1621666 ที่ตั้ง สำนักงานสวนป่าทองผาภูมิ หมู่ที่ 6 ตำบลห้วยเขย่ง อำเภอทองผาภูมิ จังหวัดกาญจนบุรี ตั้งอยู่ในเขตป่าสงวนแห่งชาติป่าห้วยเขย่ง

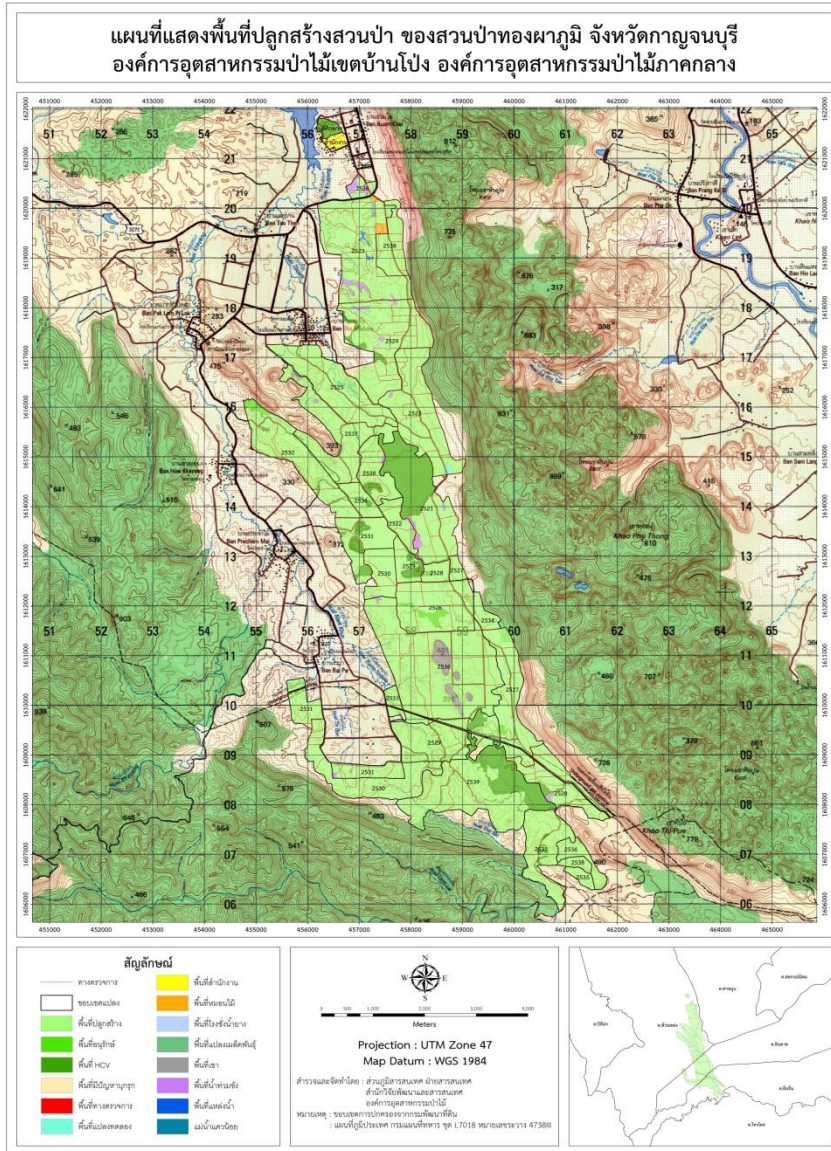
#### การเดินทาง

การเดินทางจากกรุงเทพมหานคร โดยเส้นทางหลวงหมายเลข 323 ผ่านจังหวัดกาญจนบุรีไปยังอำเภอทองผาภูมิ และจากอำเภอทองผาภูมิเดินทางด้วยเส้นทางหลวงหมายเลข 3272 (ทองผาภูมิ-หมู่บ้านอิต้อง) มายังสวนป่าทองผาภูมิ

ตั้งอยู่ห่างจากอำเภอทองผาภูมิ	22	กิโลเมตร
ตั้งอยู่ห่างจากจังหวัดกาญจนบุรี	170	กิโลเมตร
ตั้งอยู่ห่างจาก ออป. บ้านโป่ง	250	กิโลเมตร
ตั้งอยู่ห่างจาก อ.อ.ป.สำนักงานใหญ่	300	กิโลเมตร

#### อาณาเขตติดต่อสวนป่า

ทิศเหนือ	จรด	อุทยานแห่งชาติเขาแหลม และหมู่บ้านรวมใจ
ทิศใต้	จรด	อุทยานแห่งชาติไทรโยค
ทิศตะวันออก	จรด	อุทยานแห่งชาติทองผาภูมิ
ทิศตะวันตก	จรด	หมู่บ้านแปลง 1,2,3,4 และ 5



แผนที่แสดงพื้นที่การดำเนินกิจกรรมของงานสวนป่าทองผาภูมิ ประจำปี 2561

**ระบบการจัดการสวนป่าอย่างยั่งยืน**

**(Sustainable Forest Plantation Management System)**

องค์การอุตสาหกรรมป่าไม้ (อ.อ.ป.) เป็นรัฐวิสาหกิจ สังกัดกระทรวงทรัพยากรธรรมชาติและสิ่งแวดล้อม ซึ่งมีนโยบายมุ่งเน้นให้สวนป่าในสังกัดมุ่งปฏิบัติการจัดการสวนป่าอย่างยั่งยืน เพื่อก้าวสู่ระบบการจัดการสวนป่าที่เป็นสากลโดยการปลูกสร้างสวนป่า กลุ่มครองรักษาบูรณะป่าไม้เพื่อประโยชน์แก่การป่าไม้ โดยได้กำหนดพันธกิจด้านธุรกิจ ประกอบด้วย การพัฒนาที่ดินสวนป่า โดยอนุรักษ์และพัฒนาให้เป็นสวนป่าเศรษฐกิจอย่างยั่งยืน เป็นรากฐานการผลิตไม้และบริการส่งเสริมการปลูกไม้เศรษฐกิจสู่ภาคเอกชน ชุมชนท้องถิ่นอย่างครบวงจร เพื่อตอบสนองความต้องการใช้ไม้ของประเทศอย่างพอเพียงและยั่งยืน ส่งเสริมและสนับสนุนธุรกิจอุตสาหกรรมไม้เพื่อสร้างมูลค่าเพิ่มและธุรกิจบริการที่มีป่าไม้เป็นพื้นฐานให้ประชาชนได้รับบริการที่ได้มาตรฐาน มีการจัดการด้านการตลาดอย่างครบวงจร พัฒนาระบบและสร้างกลไกการตลาดไม้เศรษฐกิจอย่างเป็นธรรม เพื่อให้การปลูกไม้เศรษฐกิจได้รับผลตอบแทนที่คุ้มค่าและยั่งยืน อีกทั้งยังช่วยส่งเสริมและพัฒนาสังคม ชุมชนท้องถิ่นโดยใช้สวนป่า





เป็นฐานในการดำเนินงานช่วยเหลือสร้างงานสร้างอาชีพให้แก่เกษตรกรรอบเขตสวนป่าตามแนวทางเศรษฐกิจพอเพียง อนุรักษ์และฟื้นฟูทรัพยากรธรรมชาติและสิ่งแวดล้อม โดยประชาชนมีส่วนร่วม

### การจัดการสวนป่าอย่างยั่งยืนประกอบด้วยความยั่งยืน 3 ประการ

- ความยั่งยืนด้านสิ่งแวดล้อม
- ความยั่งยืนด้านสังคม
- ความยั่งยืนด้านเศรษฐกิจ

### วัตถุประสงค์ในการจัดการสวนป่าอย่างยั่งยืน

- รักษาสภาพสิ่งแวดล้อมในสวนป่า
- ส่งเสริมความหลากหลายทางชีวภาพในพื้นที่อนุรักษ์ของสวนป่า
- ฟื้นฟูสภาพธรรมชาติในสวนป่า
- อนุรักษ์แหล่งที่อยู่อาศัยของพืช และสัตว์หายากที่ถูกรุกรานและใกล้สูญพันธุ์
- ส่งเสริมสถานภาพด้านสังคม คุณภาพชีวิตที่ดีของชุมชน ท้องถิ่น
- สนับสนุนประสิทธิภาพของการใช้ประโยชน์สูงสุดของผลผลิตไม้จากสวนป่า

### อัตรากำลังการบริหารจัดการงานสวนป่าทองผาภูมิ

นายธรรมรัตน์ อยู่จดี  
หัวหน้างานสวนป่าทองผาภูมิ

นายภาณุวัฒน์ คำกาง  
ผู้ช่วยหัวหน้างานสวนป่าฯ

นายเสรี ไชยบุญ  
พนักงานปฏิบัติการ(ชั้น 5)

นายสายยนต์ เขื่องโรตง  
พนักงานปฏิบัติการ (ชั้น 5)

นายนิวัฒน์ เฟ็งพจร  
พนักงานปฏิบัติการ (ชั้น 5)

นายองอาจ มีอำนาจ  
พนักงานปฏิบัติการ(ชั้น 3)

นายอำนาจ ผูกจันทร์  
พนักงานปฏิบัติการ(ชั้น 3)

นายตุลา คนคม  
พนักงานปฏิบัติการสัญญาจ้าง

นายสุทธิศักดิ์ มิ่งขวัญ  
พนักงานปฏิบัติการสัญญา



## การดำเนินงานการจัดการสวนป่าอย่างยั่งยืนของงานสวนป่าทองผาภูมิ

### 1. ด้านเศรษฐกิจ

- พื้นที่ให้ผลผลิตทั้งหมด (ไม้สัก) 14,593.875 ไร่
- ความเพิ่มพูนเฉลี่ย (AYI) 0.46 ลบ.ม./ไร่/ปี
- พื้นที่ให้ผลผลิตทั้งหมด (ไม้ยางพารา) 2,244.372 ไร่
- ความเพิ่มพูนเฉลี่ย (AYI) 1.17 ลบ.ม./ไร่/ปี

\* ข้อมูลดังกล่าว ได้จากการสำรวจปริมาณกำลังผลิตของสวนป่าทองผาภูมิ ประจำปี 2559-2560

#### การทำไม้ประจำปี 2560

- แปลงปี 2530 งวด 4 ปริมาตร 513.249 ลบ.ม.
- แปลงปี 2527 งวด 1 ปริมาตร 645.723 ลบ.ม.
- แปลงปี 2527 งวด 2 ปริมาตร 769.097 ลบ.ม.
- แปลงปี 2531 งวด 1 ปริมาตร 404.777 ลบ.ม.



#### เป้าหมายการทำไม้สักประจำปี 2561

- แปลงปี 2531 5,800 ต้น ปริมาตร 1,000 ลบ.ม.
- แปลงปี 2529/2522 4,500 ต้น ปริมาตร 900 ลบ.ม.
- แปลงปี 2529/2523 1,500 ต้น ปริมาตร 350 ลบ.ม.



การทำไม้ยางพาราประจำปี 2561 แปลงปี 2534 เนื้อที่ 429 ไร่ ปริมาตร - ลบ.ม.  
รวมทั้งหมด 2,250 ลบ.ม.

\* การทำไม้ของสวนป่าทองผาภูมิไม่เกินปริมาณความเพิ่มพูนทั้งปี เพื่อให้เกิดการฟื้นตัวของป่า และทำการปลูกทดแทนรอบตัดฟันสุดท้าย หลังการทำไม้เสร็จ





## แผนการทำไม้ของงานสวนป่าทองผาภูมิ

ปีที่ดำเนินการ	แปลงปี	ชนิดไม้	เนื้อที่ (ไร่)	ปริมาตร (ลบ.ม.)	วิธีการตัดสาง
2560	2527	สัก	50	500	clearcut
	2531	สัก	600	900	Selection thinning
	2529/22	สัก	300	900	Selection thinning
	2531	ยางพารา	190	2,000	clearcut
2561	2535	สัก	750	1,500	Selection thinning
	2529/23	สัก	240	720	Selection thinning
2562	2525	สัก	500	2,200	Selection thinning
2563	2532	สัก	200	200	Selection thinning
	2536	สัก	2,000	2,000	Selection thinning
	2540/22	สัก	400	300	Low thinning
	2534	ยางพารา	390	3,900	Clearcut
2564	2537	สัก	400	600	Low thinning
	2538	สัก	200	300	Low thinning
	2543/2522	สัก	150	180	Low thinning
	2543/2524	สัก	250	375	Low thinning
	2543/2525	สัก	300	300	Low thinning
	2529/2522	สัก	300	1,200	Clearcut

## การปลูกสร้างสวนป่า ประจำปี 2561

- สวนป่าดำเนินการรื้อปลูกแปลงปี 256 เนื้อที่ 295 ไร่
- ดำเนินการบำรุงดูแลสวนป่าไม้สัก และป้องกันการลักลอบขโมยไม้ในพื้นที่สวนป่าทองผาภูมิ





## การดำเนินงานรื้อปลูก ของงานสวนป่าทองผาภูมิ

ลำดับ	ปีที่รื้อปลูก	แปลงปีปลูกสร้าง	พื้นที่รื้อปลูก (ไร่)
1	2561	2528	28
2	2561	2527	72
3	2561	2531	195



### 2. ด้านสิ่งแวดล้อม

พื้นที่สวนป่าทองผาภูมิมีสภาพโดยทั่วไปเป็นภูเขาหิน ดินเป็นชุดดินปากช่อง สูงจากระดับน้ำทะเลปานกลาง 167 เมตร สภาพป่าทั่วไปเป็นป่าเบญจพรรณที่มีไม้ไผ่ขึ้นปะปนมีพรรณไม้ตามธรรมชาติที่สำคัญได้แก่ ขานาง กระพี้จั่น แคทราย แดง ประดู่ มะเดื่อ ฯลฯ ทรัพยากรสัตว์ป่าที่พบสัตว์เลี้ยงลูกด้วยนม ได้แก่ หมูป่า พังพอนเล็ก กระแต สัตว์เลื้อยคลาน ได้แก่ ตะกวด จิ้งเหลน และงูชนิดต่าง ๆ สัตว์ครึ่งบกครึ่งน้ำ ได้แก่ คางคกบ้าน เขียดทราย อึ่งน้ำเต้า สัตว์ปีก ได้แก่ ไก่ป่า นกกระเต็นอกขาว นกแซงแซว เขี้ยวรุ้ง ฯลฯ เป็นต้น สวนป่าฯ ได้กำหนดพื้นที่อนุรักษ์รวมกันทั้งสิ้น 1,976.93 ไร่ คิดเป็น 9.45 % ของเนื้อที่สวนป่าทั้งหมด (20,913.26 ไร่) โดยแบ่งพื้นที่อนุรักษ์ ออกเป็นแต่ละประเภท ดังนี้

1. พื้นที่สองฝั่งลำห้วย (Stream Bank)
2. พื้นที่แนวกันชน (Buffer Zone)
3. พื้นที่ป่ากึ่งธรรมชาติ
4. พื้นที่ที่มีคุณค่าสูงด้านการอนุรักษ์ (HCV)

ผลการตรวจสอบสถานภาพ (Status) ของพรรณพืชที่สำรวจพบไม่พบชนิดพรรณพืช และสัตว์ป่าที่ถูกจัดอยู่ในกลุ่มสถานภาพที่ถูกรุกราน (threatened status) ตามการจัดของ สำนักงานนโยบายและแผนทรัพยากรธรรมชาติและสิ่งแวดล้อม (ONEP, 2006) และ IUCN (2010) ตามผลการสำรวจความหลากหลายทางชีวภาพในพื้นที่สวนป่าทองผาภูมิ (สำรวจโดยคณะมหาวิทยาลัยเกษตรศาสตร์, 2558)



## การตรวจสอบติดตามด้านสิ่งแวดล้อม

งานสวนป่าทองผาภูมิได้ทำการหมายแนวเขตพื้นที่อนุรักษ์ ดัดป้ายสื่อความหมายพร้อมกับทำบันทึกตรวจสอบติดตามสภาพพื้นที่อนุรักษ์ และงานสวนป่าฯ ได้กำหนดต้นไม้อนุรักษ์ พร้อมทั้งติดป้ายให้ทราบอย่างชัดเจนและทำบันทึกดูแลตรวจสอบติดตาม



## การหมายแนวและติดป้ายสื่อความหมายบริเวณพื้นที่อนุรักษ์



## ติดป้ายสื่อความหมายต้นไม้อนุรักษ์และตรวจสอบติดตาม

### พื้นที่ที่มีคุณค่าสูงด้านการอนุรักษ์ (HCV)

หมายถึงคุณค่าของสิ่งมีชีวิต คุณค่าด้านนิเวศวิทยา คุณค่าด้านวัฒนธรรมและสังคม ที่ได้รับการพิจารณาว่ามีความโดดเด่นสำคัญมาก ทั้งในระดับนานาชาติ ระดับภูมิภาคหรือในระดับโลก ซึ่งคุณค่าเพื่อการอนุรักษ์อย่างสูงนี้ จำเป็นอย่างยิ่งต้องได้รับการคุ้มครอง รวมถึงต้องสร้างมาตรการหรือแผนเพื่อการจัดการและติดตามเพื่อให้แน่ใจสิ่ง ที่ได้รับการพิจารณาให้อยู่ในสถานภาพ HCV นั้นยังคงอยู่หรือได้รับการพัฒนาไปในทิศทางที่ดียิ่งขึ้น



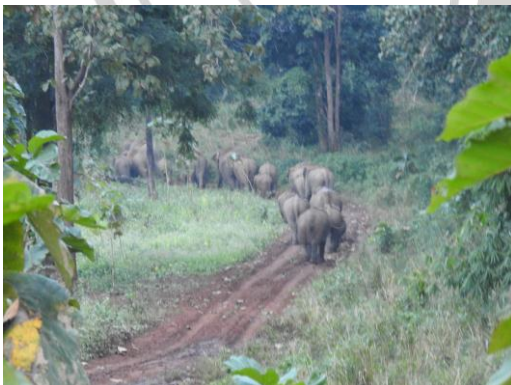


จากการสำรวจ และลงความเห็นกับชุมชนในการกำหนดพื้นที่ HCV ในพื้นที่สวนป่าทองผาภูมิ ได้แบ่งพื้นที่ HCV แต่ละประเภทความสำคัญ ดังนี้

1. HCV 1.1 Protected Areas: โป่งกระด้างา
2. HCV 1.3 Endemic Species: ปูราชีนี เก้ง
3. HCV 1.4 Areas that support temporal Concentrations: ช้างป่า
4. HCV 3 Endangered ecosystem: พูปูราชีนี พุหนองปลิง พุน้ำซับ ภูเขา โป่งกระด้างา บ่อน้ำผุด
5. HCV 4 Watershed protection: ตาน้ำ ห้วยทิพมอ สระน้ำซับ บ่อน้ำผุด
6. HCV 5 Basic Need of local communities: ห้วยทิม ตาน้ำ ห้วยทีโพสะทอลา บ่อน้ำผุด โป่งกระด้างา
7. HCV 6 Cultural identity of local communities: ถ้ำ ศาลต้นไทร

การจัดการและการตรวจติดตาม ทางงานสวนป่าทองผาภูมิได้จัดชุดสำรวจ และดูแลพื้นที่ HCV โดยการบันทึกลงในแบบบันทึกตรวจติดตามพื้นที่ HCV เมื่อพบความเสียหาย หรือมีแนวโน้มที่จะเกิดความเสียหายต่อพื้นที่ เพื่อนำไปสู่แนวทางการป้องกันและแก้ไขต่อไป

ผลการตรวจติดตาม จากการสำรวจตรวจติดตามไม่พบความเสียหาย และผลกระทบจากการประกอบกิจกรรมของทางงานสวนป่าทองผาภูมิ และจากปัจจัยภายนอก ต่อพื้นที่ HCV คือ ถ้ำ พูปูราชีนี พุหนองปลิง และโป่งกระด้างา แต่อย่างไรก็ตาม บริเวณใกล้เคียงพื้นที่ชุ่มน้ำ ภูเขา และบ่อน้ำผุด มีแนวโน้มของไฟป่าในช่วงฤดูแล้ง งานสวนป่าฯจึงได้ทำการป้องกันไฟป่า โดยการทำแนวกันไฟ และตรวจตราป้องกันพื้นที่ดังกล่าวเพิ่มขึ้น







### ภาพการตรวจถ้ำและการตรวจติดตามช้างป่าในพื้นที่สวนป่าทองผาภูมิ

การตรวจสอบติดตามการพังทลายของดินตามสถานีตรวจวัดการพังทลายของดินในพื้นที่สวนป่าทองผาภูมิ แปลงปี 2524 และแปลงปี 2530 ในการตรวจสอบติดตามพบว่าค่าการพังทลายของดินในพื้นที่ของสวนป่าฯ อยู่ในระดับที่น้อยมาก ซึ่งไม่ก่อให้เกิดผลกระทบต่อทรัพยากรธรรมชาติและทรัพยากรที่เป็นปัจจัยสำคัญในการดำเนินชีวิตประจำวันของชุมชนรอบพื้นที่สวนป่าฯ

หมายเหตุ แนวทางป้องกันและการแก้ไขการพังทลายของดินอยู่ในหัวข้อการสำรวจผลกระทบทางสิ่งแวดล้อม ซึ่งได้จากการสำรวจด้วยแบบสำรวจ Site Inspection ทั้งก่อนและหลังการทำไม้



### ภาพการตรวจการวัดการพังทลายของดินในพื้นที่สวนป่าทองผาภูมิ

#### **การสำรวจผลกระทบทางสิ่งแวดล้อม(SITE INSPECTION) ก่อนการทำไม้**

จากการสำรวจพื้นที่ด้วยเครื่องมือแบบการสำรวจ Site Inspection ก่อนการทำไม้ของแปลงทำไม้สวนป่าทองผาภูมิ ไม่พบพืชพรรณ และสัตว์ที่หายาก ไก่สุญพันธุ์ รวมทั้งพื้นที่ HCV บริเวณพื้นที่แปลงทำไม้และทางงานสวนป่าทองผาภูมิได้กำหนดแนวทางการจัดการเพื่อป้องกันผลกระทบต่อสิ่งแวดล้อม พร้อมทั้งชี้แจงให้ผู้ปฏิบัติงานในพื้นที่ปฏิบัติตามแนวทาง ดังนี้

1. กำหนดแนวกันชน (Buffer Zone) หรือไม้ไถ่ทางตรวจการ
2. ละเว้นการทำไม้บริเวณพื้นที่สองฝั่งลำห้วย (Stream Bank)



3. สร้างฝายคักตะกอน และชะลอความชุ่มชื้น บริเวณลำห้วยที่อยู่ในพื้นที่ทำไม้ รวมทั้งบริเวณใกล้พื้นที่ทำไม้
4. ปลูกหญ้าแฝกบริเวณที่เสี่ยงต่อการพังทลายของดิน
5. งดเว้นการตัดถนนป่าไม้ใหม่ รวมทั้งระมัดระวังเมื่อจำเป็นต้องสร้างถนนป่าไม้

### 3. ด้านสังคม

ชุมชนรอบพื้นที่สวนป่าทองผาภูมิ คือ ตำบลห้วยเขย่ง ซึ่งเป็นที่ตั้งของสำนักงานสวนป่าทองผาภูมิ ศูนย์ศึกษาธรรมชาติ และแปลงปลูกของสวนป่าทองผาภูมิ

\* จากการสำรวจ สอบถามผู้นำชุมชนรอบสวนป่าทองผาภูมิ ไม่พบว่ามีชุมชนพื้นเมือง หรือชนเผ่าใดๆ ที่เคยอาศัยอยู่ในบริเวณพื้นที่สวนป่าทองผาภูมิ และพื้นที่รอบสวนป่าทองผาภูมิ

นโยบายของสวนป่าทองผาภูมิด้านสังคม

- เปิดโอกาสให้ชุมชนท้องถิ่นมีส่วนร่วมในการจัดการสวนป่าอย่างยั่งยืน โดยการให้ราษฎรท้องถิ่นเข้ามาใช้ประโยชน์พื้นที่สวนป่าในการเลี้ยงสัตว์และเก็บหาของป่า
- มีการฝึกอบรมให้ความรู้พนักงานสวนป่าและคนงาน
- ส่งเสริมอุปกรณ์และเครื่องมือด้านความปลอดภัยในการปฏิบัติงาน
- ส่งเสริมสวัสดิการและสวัสดิภาพให้กับคนงาน
- สนับสนุนด้านการศึกษาและศาสนา
- จำหน่ายไม้สักของสวนป่าประมาณ 30% ให้กับชุมชนท้องถิ่นและหมู่บ้านป่าไม้
- สร้างโครงการความร่วมมือกับชุมชนท้องถิ่น
- ส่งเสริมด้านอุตสาหกรรมไม้ต่อเนื่อง
- มีระบบแก้ไขข้อขัดแย้งกับชุมชนท้องถิ่น
- มีพนักงานสร้างความสัมพันธ์กับชุมชนท้องถิ่น
- ส่งเสริมการมีส่วนร่วมของชุมชนในการจัดการสวนป่า





### ภาพการร่วมกิจกรรมทางสังคม กับชุมชนรอบพื้นที่สวนป่าฯ

- ประชุมเรื่องความปลอดภัยและสุขอนามัยด้านการทำงานในสวนป่า



- สนับสนุน และมีส่วนร่วมในงานประเพณีปลูกต้นไม้ห้วยเขย่ง ครั้งที่ 14



- ร่วมทำบุญตักบาตร เนื่องในวันแม่แห่งชาติประจำปี 2561





## แผนการจัดการสวนป่า ระยะยาว 5 ปี

ลำดับ	รายละเอียด	2560	2561	2562	2563	2564
1.	<b>ด้านเศรษฐกิจ</b>					
	- แผนการทำไม้สัก (ลบ.ม.)	2,300	2,220	2,200	2,500	2,955
	- แผนทำไม้ยางพารา (ลบ.ม.)	2,000			3,900	-
2.	<b>ด้านสังคม</b>					
	- กรมธรรม์อุบัติเหตุ (ปีละ)	1	1	1	1	1
	- ตกกลับชุมชน(ครั้ง)	1	1	1	1	1
	- มวลชนสัมพันธ์(ครั้ง)	12	12	12	12	12
	- การจ้างแรงงาน (%)	100	100	100	100	100
3.	<b>ด้านสิ่งแวดล้อม</b>					
	- พื้นที่ HCV	7	7	7	7	7
	- พื้นที่อนุรักษ์ (ไร่)	1,976	1,976	1,980	1,980	2,000
	- ต้นไม้อนุรักษ์ (ต้น)	1,024	1,024	1,030	1,030	1,050
	- สถานีวัดการพังทลายของดิน(ครั้ง)	12	12	12	12	12

## ผลการดำเนินงานของสวนป่า ในปี 2561

สวนป่าทองผาภูมิ มีการดำเนินงานได้ตามแผนจัดการที่ได้กำหนดไว้ทุกประการ ทำให้มีความยั่งยืนด้านเศรษฐกิจ สังคม และสิ่งแวดล้อม ดังนี้

## 1. ด้านเศรษฐกิจ

**ไม้สัก** ผลการทำไม้แปลงปี 2531 ปริมาตร 1,354.08 ลบ.ม. มีการจำหน่ายไม้ให้กับราษฎรประชาชนทั่วไป ได้ใช้ไม้ที่ถูกต้องตามกฎหมาย สร้างรายได้ให้กับสวนป่าทองผาภูมิเป็นเงิน 13,540,800 บาท มีค่าใช้จ่ายในการลงทุน และใช้เงินดำเนินงาน เป็นเงิน 6,883,286.48 บาท มีการปลูกสร้างสวนป่าไม้สักจำนวน 295 ไร่ มีค่าใช้จ่าย 903,330.00 บาท มีค่าใช้จ่ายในการดูแลสวนป่าแปลงเก่าจำนวน 2,308,580.00 บาท

**ยางพารา** ผลการผลิตพาราแผ่นดิบผลิตได้ 162,085 กิโลกรัม เป็นเงิน 6,276,752.45 บาท และมียางก้อนถ้วย จำนวน 109,967 กิโลกรัม เป็นเงิน 2,550,680.87 ค่าใช้จ่ายในการลงทุน และใช้ดำเนินงานเป็นเงิน 9,023,711.15 บาท





**ด้านท่องเที่ยว** ดำเนินการตามแผนธุรกิจท่องเที่ยวให้ประชาชน หน่วยงานราชการต่างๆ เข้าพัก และศึกษาดูงานในสวนป่า มีรายได้จากเงินสดเป็นเงิน 662,975 บาท คิดเป็นมูลค่าตอบแทนสังคมประมาณ 14,300 บาท มีจำนวนนักท่องเที่ยวเข้าพักประมาณ 1,113 คน นอกจากนี้ยังให้เป็นบ้านพักสวัสดิการให้แก่พนักงานขององค์การอุตสาหกรรมป่าไม้และประชุมสัมมนาอีกด้วย

**2. ด้านสิ่งแวดล้อม** สวนป่าทองผาภูมิ ดำเนินการจัดทำกิจกรรมตามแผนการจัดการที่เกี่ยวกับสิ่งแวดล้อม เช่น กิจกรรมกำหนดแนวกันชน (Buffer Zone) หรือไม้ใกล้ทางตรวจการ ละเว้นการทำไม้บริเวณพื้นที่สองฝั่งลำห้วย (Stream Bank) ประเมินผลกระทบก่อนและหลังการทำไม้ ตรวจวัดการพังทลายของดิน กำหนดพื้นที่อนุรักษ์ ดันไม้อนุรักษ์ในสวนป่า พร้อมทั้งติดป้ายประกาศและประชาสัมพันธ์ให้ชุมชนได้รับทราบ งดเว้นการตัดถนนป่าไม้ใหม่ รวมทั้งระมัดระวังเมื่อจำเป็นต้องสร้างถนนป่าไม้ และแต่งตั้งเจ้าหน้าที่ตรวจตราป้องกันรักษาพื้นที่ HCV และพื้นที่อนุรักษ์ของสวนป่าทองผาภูมิ จำนวน 1,976.93 ไร่ เป็นต้น

**2. ด้านสังคม** สวนป่าทองผาภูมิ ได้มีกิจกรรมที่บริการสังคม เช่น เข้าร่วมกิจกรรมของชุมชนในท้องถิ่น และหน่วยงานต่างๆ ในท้องถิ่น เปิดโอกาสให้ชุมชนท้องถิ่นมีส่วนร่วมในการจัดการสวนป่าอย่างยั่งยืน นอกจากนี้สวนป่ายังคอยให้ความรู้เกี่ยวกับกิจกรรมด้านสวนป่างานทำไม้สัก การกรีดยางพารา เปิดโอกาสให้ชุมชน หน่วยงานในพื้นที่ หน่วยงานราชการต่างๆ หรือประชาชนที่สนใจเข้ามาศึกษาดูงาน เป็นต้น

**วิสัยทัศน์ องค์การอุตสาหกรรมป่าไม้**

**“เป็นผู้นำการจัดการสวนป่าเศรษฐกิจอย่างยั่งยืน เพื่อยกระดับอุตสาหกรรมไม้จากป่าปลูก ในปี 2565”**

**ติดต่อ :** สำนักงานสวนป่าทองผาภูมิ หมู่ 6 ต.ห้วยเขย่ง อ.ทองผาภูมิ จ.กาญจนบุรี รหัสไปรษณีย์ 71180

โทร.034-685231 ,081-8803531 E.mail – Thammarat64@hotmail.com

สามารถเสนอแนะข้อคิดเห็น ตามกล่องรับข้อความของงานสวนป่าทองผาภูมิบริเวณหน้าบ้านผู้ใหญ่บ้าน

