



ประกาศองค์การอุตสาหกรรมป่าไม้เขตตาก

ครั้งที่ ๓๒/๒๕๖๔

เรื่อง ประมูลจำหน่ายไม้ยูคาลิปตัสยืนต้น สวนป่าบ้านด่านลานหอย จังหวัดสุโขทัย

ด้วยองค์การอุตสาหกรรมป่าไม้เขตตาก องค์การอุตสาหกรรมป่าไม้ภาคเหนือล่าง มีความประสงค์ประมูลขายไม้ยูคาลิปตัสยืนต้น สวนป่าบ้านด่านลานหอย จังหวัดสุโขทัย แปลงปี ๒๕๒๒ พื้นที่ ๙๐๔.๐๔๘ ไร่ ปริมาตรประมาณ ๗,๔๐๐ ต้น

ผู้ใดมีความประสงค์จะเข้ายื่นซองประมูล ชื่อไม้ยูคาลิปตัส จะต้องยอมรับและปฏิบัติตามรายละเอียดและเงื่อนไขแนบท้ายประกาศนี้ทุกประการ โดยกำหนดยื่นซองในวันพฤหัสบดีที่ ๒๙ เดือนกรกฎาคม พ.ศ. ๒๕๖๔ ระหว่างเวลา ๑๐.๐๐ น. ถึงเวลา ๑๑.๐๐ น. ณ องค์การอุตสาหกรรมป่าไม้เขตตาก เลขที่ ๘๐ ถนนพหลโยธิน หมู่ที่ ๖ ตำบลไม้งาม อำเภอเมือง จังหวัดตาก และจะทำการเปิดซองประมูลไม้ในวันและสถานที่เดียวกัน หลังจากสิ้นสุดเวลาการรับซองประมูลที่ผ่านพ้นไปแล้ว

ผู้ที่ประสงค์จะยื่นประมูล สามารถไปดูสถานที่ จำนวน ขนาด คุณภาพไม้ ได้ที่ สวนป่าบ้านด่านลานหอย เลขที่ ๑ หมู่ที่ ๑ ตำบลวังตะคร้อ อำเภอบ้านด่านลานหอย จังหวัดสุโขทัย โทร. ๐๘ ๐๑๑๖ ๐๕๖๓ นับตั้งแต่วันประกาศ ในวันและเวลาราชการ และจะต้องยอมรับและปฏิบัติตามเป็นไปตามรายละเอียดข้อกำหนด และเงื่อนไขท้ายประกาศนี้ทุกประการ

ผู้สนใจขอทราบรายละเอียด เงื่อนไข และแบบใบประมูลพร้อมใบเสนอราคา โดยติดต่อขอรับได้ที่

๑. สวนป่าบ้านด่านลานหอย องค์การอุตสาหกรรมป่าไม้ เลขที่ ๑ หมู่ที่ ๑ ตำบลวังตะคร้อ อำเภอบ้านด่านลานหอย จังหวัดสุโขทัย โทร. ๐๘ ๐๑๑๖ ๐๕๖๓ ในวันและเวลาราชการ

๒. องค์การอุตสาหกรรมป่าไม้เขตตาก เลขที่ ๘๐ ถนนพหลโยธิน หมู่ที่ ๖ ตำบลไม้งาม อำเภอเมือง จังหวัดตาก โทร ๐ ๕๕๕๑ ๑๙๑๔ ในวันและเวลาราชการ

๓. องค์การอุตสาหกรรมป่าไม้ภาคเหนือล่าง เลขที่ ๒๖ ถ.ท่ามะโอ ตำบลเวียงเหนือ อำเภอเมือง จังหวัดลำปาง โทร ๐ ๕๔๒๖ ๐๑๓๖ ในวันและเวลาราชการ

๔. หรือดูรายละเอียดได้ที่เว็บไซต์ [www.fio.co.th/ประกาศขาย](http://www.fio.co.th/ประกาศขาย)

ประกาศ ณ วันที่ ๑๒ เดือน กรกฎาคม พ.ศ. ๒๕๖๔

(นายชัยรัตน์ กิมประเทศ)

ผู้จัดการ (ระดับ ๗) องค์การอุตสาหกรรมป่าไม้เขตตาก  
องค์การอุตสาหกรรมป่าไม้ภาคเหนือล่าง

**รายละเอียดเงื่อนไขในการประมูลขายไม้**  
**แนบท้ายประกาศองค์การอุตสาหกรรมป่าไม้เขตตาก**  
**ครั้งที่ ๓๒/ ๒๕๖๔ ลงวันที่ ๑๒ เดือนกรกฎาคม พ.ศ. ๒๕๖๔**  
**เรื่อง ประมูลจำหน่ายไม้ยูคาลิปตัสยืนต้น สวนป่าบ้านด่านลานหอย จังหวัดสุโขทัย**

ผู้ใดประสงค์จะเข้าประมูล ต้องปฏิบัติตามรายละเอียดและเงื่อนไข ดังต่อไปนี้

**๑. ผู้มีสิทธิประมูลไม้ตามประกาศฉบับนี้ จะต้องมีคุณสมบัติดังต่อไปนี้**

- ๑.๑ เป็นบุคคลธรรมดา หรือนิติบุคคล
- ๑.๒ ไม่เป็นผู้ได้รับเอกสารสิทธิ์ หรือความคุ้มครองซึ่งอาจปฏิเสธไม่ขึ้นศาลไทย เว้นแต่รัฐบาลของผู้เข้าประมูลจะได้มีคำสั่งให้สละเอกสารสิทธิ์และความคุ้มครองนั้น
- ๑.๓ ต้องไม่เป็นผู้เคยถูกพิจารณาแจ้งให้เป็นผู้ละทิ้งงานของทางราชการหรือเป็นผู้ที่องค์การอุตสาหกรรมป่าไม้ปฏิเสธการติดต่อค้าขายด้วย
- ๑.๔ ผู้เสนอราคาต้องไม่เป็นผู้มีผลประโยชน์ร่วมกับผู้เสนอราคารายอื่น ณ วันประกาศประมูล หรือไม่เป็นผู้กระทำการอันเป็นการขัดขวางการแข่งขันราคาอย่างเป็นธรรม

**๒. ผู้ประมูลต้องนำหลักฐานแสดงต่อคณะกรรมการรับของดังนี้**

ผู้ประมูลจะต้องเสนอเอกสารหลักฐาน ยื่นมาพร้อมกับซองใบเสนอราคา โดยแยกไว้นอกของใบเสนอราคาเป็น ๒ ส่วน คือ

๒.๑ ส่วนที่ ๑ อย่างน้อยต้องมีเอกสารดังต่อไปนี้

- (๑) ในกรณีผู้ประมูลเป็นนิติบุคคล
  - ก. ห้างหุ้นส่วนสามัญหรือห้างหุ้นส่วนจำกัด ให้ยื่นสำเนาหนังสือรับรองการจดทะเบียนนิติบุคคล บัญชีรายชื่อหุ้นส่วนผู้จัดการ ผู้มีอำนาจควบคุม ที่ได้คัดจากสำนักงานทะเบียนหุ้นส่วนบริษัท กรมพัฒนาธุรกิจการค้ากระทรวงพาณิชย์ หรือสำนักงานพาณิชย์จังหวัด ซึ่งออกให้ไม่เกิน **๖ เดือน** นับถึงวัน ยื่นของเสนอราคา และสำเนาใบจดทะเบียนภาษีมูลค่าเพิ่ม (ถ้ามี) พร้อมรับรองความถูกต้อง โดยให้ผู้มีอำนาจลงชื่อผูกพันนิติบุคคลนั้นเป็นผู้ลงนามในฐานะผู้ประมูล
  - ข. บริษัทจำกัดหรือบริษัทมหาชนจำกัด ให้ยื่นสำเนาหนังสือรับรองการจดทะเบียนนิติบุคคล หนังสือบริคณห์สนธิ บัญชีรายชื่อกรรมการผู้จัดการผู้มีอำนาจควบคุมและบัญชีผู้ถือหุ้นรายใหญ่ ที่ได้คัดจากสำนักงานทะเบียนหุ้นส่วนบริษัท กรมพัฒนาธุรกิจการค้ากระทรวงพาณิชย์ หรือสำนักงานพาณิชย์จังหวัด ซึ่งออกให้ไม่เกิน **๖ เดือน** นับถึงวันยื่นของประมูล พร้อมรับรองสำเนาถูกต้อง
  - (๒) ในกรณีผู้ประมูลเป็นบุคคลธรรมดา หรือคณะบุคคลที่มีใช่นิติบุคคล ให้ยื่นสำเนาบัตรประจำตัวประชาชนและสำเนาทะเบียนบ้านของผู้ยื่น สำเนาข้อตกลงที่แสดงถึงการเข้าเป็นหุ้นส่วน (ถ้ามี) สำเนาบัตรประจำตัวประชาชน และสำเนาทะเบียนบ้านของผู้เป็นหุ้นส่วน พร้อมทั้งรับรองสำเนาถูกต้อง
  - (๓) ในกรณีผู้ประมูลเป็นผู้ประมูลร่วมกันในฐานะเป็นผู้ร่วมค้า ให้ยื่นสำเนาสัญญาของการเข้าร่วมค้า สำเนาบัตรประจำตัวประชาชนของผู้ร่วมค้า และในกรณีที่ผู้เข้าร่วมค้าฝ่ายใดเป็นบุคคลธรรมดาที่มีใช้สัญชาติไทย ก็ให้ยื่นสำเนาหนังสือเดินทาง หรือผู้ร่วมค้าฝ่ายใดเป็นนิติบุคคล ให้ยื่นเอกสารตามที่ระบุไว้ใน ข้อ ๒.๑ (๑) พร้อมทั้งรับรองสำเนาถูกต้อง

/(๔) บัญชีเอกสาร...

(๔) บัญชีเอกสารส่วนที่ ๑ ทั้งหมดที่ได้ยื่นพร้อมกับซองใบเสนอราคาตามแบบที่แนบท้ายประกาศนี้

ในกรณีที่มอบอำนาจให้บุคคลอื่นลงนามในใบเสนอราคา ต้องยื่นเอกสารหนังสือมอบอำนาจ ซึ่งปิดอากรแสตมป์ครบถ้วนตามที่กฎหมายกำหนด พร้อมทั้งสำเนาทะเบียนบ้าน และสำเนาบัตรประจำตัวประชาชนที่รับรองความถูกต้องของผู้มอบอำนาจ และของผู้รับมอบอำนาจด้วย โดยตัวแทนต้องมีอำนาจทำการเจรจาตกลงเงื่อนไขรายละเอียดต่างๆ แทนผู้เสนอราคาซื้อไม้ล่วงหน้าได้ทุกประการ และมีผลผูกพันเสมือนหนึ่งว่าผู้เสนอราคาได้กระทำด้วยตนเองทั้งสิ้น

ในกรณีที่เอกสารดังกล่าวข้างต้นเป็นภาพถ่ายผู้เข้าร่วมประมูลต้องลงนามรับรองความถูกต้องของภาพถ่ายเอกสารทุกฉบับนี้ด้วยและเมื่อ ออกป.เขตตาก ประสงค์ที่จะขอคืนฉบับเอกสารเมื่อใด ผู้เข้าร่วมประมูลจะต้องสามารถนำมาให้ดูได้ทันที

๒.๒ ส่วนที่ ๒ อย่างน้อยต้องมีเอกสารดังต่อไปนี้

(๑) หนังสือมอบอำนาจซึ่งปิดอากรแสตมป์ตามกฎหมาย ในกรณีที่ผู้ประมูลมอบอำนาจให้บุคคลอื่นลงนามในใบเสนอราคาแทน

(๒) หลักประกันซอง ตาม ข้อ ๓.

### ๓. การวางหลักประกันซอง

ผู้เข้ายื่นประมูลจะต้องวางเงินประกันซอง ในการขอซื้อไม้ตามประกาศ ด้วยเงินสด, ตัวแลกเงินของธนาคาร หรือแคชเชียร์เช็ค ของทุกสถาบันการเงิน ส่งจ่ายในนาม “องค์การอุตสาหกรรมป่าไม้เขตตาก” จำนวน ๑๐๐,๐๐๐.- บาท (หนึ่งแสนบาทถ้วน)

### ๔. การคืนหลักประกันซอง

ผู้ประมูลไม้ไม่ได้ องค์การอุตสาหกรรมป่าไม้เขตตาก จะคืนให้ผู้ประมูล ภายใน ๑๕ วัน นับแต่จากวันที่ได้รับอนุมัติจากผู้มีอำนาจจำหน่ายไม้และประกาศผลการจำหน่ายเรียบร้อยแล้ว เว้นแต่ผู้ประมูลรายที่ชนะการประมูล หลักประกันซองทั้งหมดจะโอนเป็นเงินค่าประกันสัญญาในวันทำสัญญาซื้อขาย การคืนหลักประกันซอง ไม่ว่าจะกรณีใดๆ จะคืนให้โดยไม่มีดอกเบี้ย

### ๕. การเสนอราคา

๕.๑ ผู้ประมูลต้องยื่นเสนอราคาตามแบบที่กำหนดไว้ในเอกสารตามประกาศประมูลนี้ โดยไม่มีเงื่อนไขใดๆ ทั้งสิ้น และจะต้องกรอกข้อความให้ถูกต้องครบถ้วน ลงลายมือชื่อของผู้ประมูลให้ชัดเจน จำนวนเงินที่เสนอต้องระบุตรงกันทั้งตัวเลขและตัวอักษร โดยไม่มีการชดเชบหรือแก้ไข หากมีการชดเชบ ตกเติม แก้ไข เปลี่ยนแปลง จะต้องลงลายมือชื่อผู้ประมูล พร้อมประทับตรา (ถ้ามี) กำกับไว้ด้วยทุกแห่ง

๕.๒ ผู้ประมูลต้องเสนอราคาเป็นเงินบาท โดยเสนอราคาเป็นอัตราต่อตัน (ราคาเสนอเป็นราคา ที่ยังไม่รวมภาษีมูลค่าเพิ่มและภาษีอากรอื่นทั้งปวง) ตามเงื่อนไขที่ระบุไว้ท้ายใบเสนอราคาให้ถูกต้อง ทั้งนี้ ราคารวมที่เสนอจะต้องตรงกันทั้งตัวเลขและตัวหนังสือ ถ้าตัวเลขและตัวหนังสือไม่ตรงกัน ให้ถือตัวหนังสือเป็นสำคัญ

ราคาที่เสนอจะต้องเสนอกำหนดยื่นราคาไม่น้อยกว่า ๓๐ วัน นับแต่วันเปิดซองประมูล โดยภายในกำหนดยื่นราคา ผู้ประมูลจะต้องรับผิดชอบราคาที่ตนได้เสนอไว้ และจะถอนการเสนอราคามีได้

๕.๓ ก่อนยื่นซองประมูล ผู้ประมูลควรตรวจสอบร่างสัญญา รายละเอียดการจ้างฯลฯ ให้ถี่ถ้วน และเข้าใจเอกสารการประมูลทั้งหมดเสียก่อนที่จะตกลงยื่นซองประมูล ตามเงื่อนไขในเอกสารการประมูล ทั้งนี้ ผู้ประมูลจะต้องตรวจสอบไม้ที่จะทำออก และพอใจในลักษณะ คุณภาพ และสภาพพื้นที่ตลอดจนสภาพการทำไม้และขนส่งดีแล้ว

## ๖. การยื่นซองประมูล

๖.๑ นำใบเสนอราคาสดของ ปิดผนึกพร้อมทั้งลงชื่อกำกับรอยผนึกของและเขียนที่มุมซองว่า “ประมูลขายไม้ยูคาลิปตัสฯ สวนป่าบ้านด่านลานหอย จังหวัดสุโขทัย ตามประกาศฯ ครั้งที่ ๓๒/ ๒๕๖๔ ลงวันที่ ๑๒ เดือนกรกฎาคม พ.ศ. ๒๕๖๔” ยื่นต่อคณะกรรมการรับซองประมูลภายในวัน เวลา ที่ระบุไว้ในประกาศ พร้อมเอกสารที่เกี่ยวข้อง

๖.๒ ผู้ประมูลจะมายื่นซองด้วยตัวเอง หรือให้ผู้แทนมายื่นก็ได้

๖.๓ ผู้ประมูลจะต้องนำซองประมูล และหลักประกันของยื่นให้คณะกรรมการรับซองประมูล ในคราวเดียวกัน

๖.๔ เมื่อคณะกรรมการรับซองแล้ว ผู้ยื่นจะร้องขอเปลี่ยนแปลงแก้ไขข้อความใดๆ อีกไม่ได้

๖.๕ ผู้ประมูลมีสิทธิยื่นซองประมูลได้เพียง ๑ ซอง

๖.๖ เมื่อพ้นกำหนดเวลายื่นซองที่ระบุไว้ในประกาศ คณะกรรมการจะยุติการรับซองทันที

## ๗. หลักเกณฑ์การพิจารณา

๗.๑ คณะกรรมการเปิดซองประมูลพิจารณาผู้เสนอราคารวมสูงสุด และไม่ต่ำกว่าราคาขั้นต่ำที่กำหนดไว้ เอกสารหลักฐานต่างๆครบถ้วน และกรอกรายละเอียดในใบเสนอราคาครบถ้วนชัดเจน หากผู้ประมูลรายใดเอกสารหลักฐานต่างๆไม่ครบถ้วน และใบเสนอราคารอกรายละเอียดไม่ครบถ้วนชัดเจนจะ ไม่ได้รับการพิจารณา

๗.๒ ถ้าผู้ประมูลหลายรายเสนอราคาที่สูงสุด ในราคาเท่ากันมากกว่าหนึ่งราย ให้ผู้ประมูลเสนอราคาสูงสุดที่เท่ากันทำการยื่นซองประมูลอีกครั้งหนึ่งจนกว่าจะได้ผู้ให้ราคาสูงสุดเพียงรายเดียว

๗.๓ ถ้ามีผู้เข้าประมูลยื่นราคาสูงสุดแล้ว แต่ราคายังไม่เป็นที่พอใจหรือต่ำกว่าราคาขั้นต่ำที่กำหนด คณะกรรมการมีสิทธิเรียกผู้เสนอราคาสูงสุดมาต่อรองราคาได้

๗.๔ องค์การอุตสาหกรรมป่าไม้เขตตาก องค์การอุตสาหกรรมป่าไม้ภาคเหนือล่าง ซึ่งเป็นผู้ประกาศประมูลจำหน่ายไม้ฯ ตามประกาศนี้ คงไว้ซึ่งสิทธิที่จะงดการจำหน่ายก็ได้ ถ้าเป็นการสมควร กรณีมีปัญหาหรือข้อโต้แย้งใดๆ ในประกาศประมูล ให้ถือคำชี้ขาดของผู้อำนวยการองค์การอุตสาหกรรมป่าไม้เป็นที่สุด

## ๘. ผลการประมูล

คณะกรรมการเปิดซองประมูลจะทำการเปิดซองประมูลพิจารณาราคาตามเกณฑ์การพิจารณา ในข้อ ๖. ในวันที่พฤหัสบดีที่ ๒๙ เดือนกรกฎาคม พ.ศ. ๒๕๖๔ ตั้งแต่เวลา ๑๑.๐๐ น. เป็นต้นไป และแจ้งผลการประมูลอย่างเป็นทางการโดยติดประกาศไว้ ณ สถานที่ประมูล ซึ่งผู้เข้าประมูลจะต้องติดตามดูประกาศผลการประมูลเอง

## ๙. การชำระเงินและการทำสัญญา

๙.๑ จำนวนเงินที่ต้องชำระตามสัญญาซื้อขาย ให้คำนวณจากอัตราที่ผู้ประมูลได้เสนอตามใบเสนอราคา บวกค่าภาษีมูลค่าเพิ่ม ๗% อีกส่วนหนึ่งต่างหาก

๙.๒ ผู้ชนะการประมูลจะต้องทำสัญญาซื้อขายตามแบบสัญญาซื้อขายไม้ยูคาลิปตัสฯ ขององค์การอุตสาหกรรมป่าไม้ แนบท้ายประกาศฉบับนี้พร้อมทั้งชำระเงินค่าซื้อไม้บวกค่าภาษีมูลค่าเพิ่ม ๗% และเงินสัญญาประกัน ด้วยเงินสด หรือเช็คธนาคารสั่งจ่าย (แคชเชียร์เช็ค) ของทุกสถาบันการเงิน โดยสั่งจ่ายในนาม “องค์การอุตสาหกรรมป่าไม้เขตตาก” ลงวันที่ เดือน ปี ในเช็คให้ตรงกับวันที่ทำสัญญา โดยให้ออนเงินประกันของมาเป็นเงินค่าประกันสัญญา ภายในกำหนดระยะเวลา ๗ วันทำการ นับแต่วันที่ประกาศผลการประมูล ณ องค์การอุตสาหกรรมป่าไม้เขตตาก เลขที่ ๘๐ หมู่ที่ ๖ ถนนพหลโยธิน ตำบลไม้งาม อำเภอเมือง จังหวัดตาก

๙.๓ กรณีที่ผู้ชนะการประมูลไม่ปฏิบัติตามข้อ ๙.๒ ให้ถือว่าผู้ชนะการประมูลสละสิทธิในไม้ยูคาลิปตัส ที่ประมูลได้และองค์การอุตสาหกรรมป่าไม้เขตตาก มีสิทธิริบหลักประกันของ และผู้ชนะการประมูลไม่มีสิทธิเรียกร้องใดๆ จากองค์การอุตสาหกรรมป่าไม้

## ๑๐. การวางหลักประกันสัญญา

ในวันทำสัญญาผู้ซื้อจะต้องนำหลักประกัน เงินสด หรือหนังสือค้ำประกันธนาคารภายในประเทศ โดย ออป.เขตตาก ขอสงวนสิทธิ์ไม่รับหนังสือค้ำประกันของธนาคาร ยูโอบี จำกัด (มหาชน) มามอบให้กับองค์การอุตสาหกรรมป่าไม้เขตตาก เป็นจำนวนเงิน ร้อยละ ๑๐ ของราคาทั้งหมดตามสัญญา

### ๑๑. กรรมสิทธิ์ในไม้

กรรมสิทธิ์ในไม้ที่ตกลงซื้อขายกันตามสัญญานี้ จะโอนไปยังผู้ซื้อเมื่อผู้ซื้อได้ชำระเงินค่าไม้ตามสัญญานี้ให้กับผู้ขายครบถ้วนแล้ว และผู้ซื้อได้ทำไม้ออกตามเงื่อนไขที่กำหนดไว้ในสัญญานี้แล้วเท่านั้น

หากผู้ซื้อไม่สามารถทำไม้ออกตามเงื่อนไขที่กำหนดตามสัญญานี้ กรรมสิทธิ์ในไม้ที่ยังไม่ได้ทำออกให้เป็นกรรมสิทธิ์ของผู้ขายทั้งสิ้น

### ๑๒. การทำไม้

ผู้ซื้อจะต้องทำไม้ออกจากพื้นที่สวนป่าตามสัญญา ให้แล้วเสร็จภายในกำหนดเวลาตามสัญญา และนับแต่วันที่องค์การอุตสาหกรรมป่าไม้เขตตาก มีหนังสือส่งมอบพื้นที่และแจ้งให้ผู้ซื้อเข้าทำไม้แล้วเท่านั้น โดยผู้ซื้อจะต้องทำไม้ออกตามเงื่อนไขและหลักเกณฑ์ดังนี้

๑๒.๑ ผู้ซื้อจะต้องทำไม้ออกและขนย้ายไม้ทั้งหมดออกจากพื้นที่สวนป่าตามสัญญาไม่ว่าไม้ในพื้นที่ดังกล่าวนั้นจะมีสภาพเป็นอย่างไรก็ตาม โดยให้ผู้ซื้อเป็นผู้ดำเนินการทำไม้ออกเองด้วยค่าใช้จ่ายของผู้ซื้อเองทั้งสิ้น และต้องปฏิบัติตามกฎหมายแรงงานที่เกี่ยวข้อง ตลอดจนปฏิบัติตามกฎหมายด้านชีวอนามัย ความปลอดภัย และสภาพแวดล้อมในการทำงาน รวมถึงการจัดการขยะในพื้นที่ทำไม้ และที่พักของคณงานทำไม้ ต้องมีการดำเนินการอย่างถูกสุขลักษณะ

๑๒.๒ ผู้ซื้อจะต้องจัดหาเครื่องมือ เครื่องใช้ เครื่องจักร สัมภาระ รวมทั้งวัสดุและอุปกรณ์ที่ใช้ในการทำไม้ ออก ตลอดจนแรงงาน ที่มีคุณภาพในปริมาณที่เพียงพอกับการดำเนินงาน และถูกต้องตามกฎหมาย โดยผู้ซื้อต้องรับผิดชอบค่าใช้จ่ายดังกล่าวเองทั้งสิ้น โดยที่ผู้ขายหรือตัวแทนผู้ขายมีสิทธิ์ตรวจสอบได้ตลอดเวลา หากพบว่ามีกรณีปฏิบัติไม่ถูกต้อง ให้ผู้ขายหรือตัวแทนผู้ขาย แจ้งให้ผู้ซื้อปฏิบัติให้ถูกต้องโดยทันที

๑๒.๓ ผู้ซื้อจะต้องดำเนินการทำไม้ ออกโดยต้องปฏิบัติตามระเบียบ ขั้นตอนของทางราชการ อย่างเคร่งครัด

๑๒.๔ ก่อนการเข้าทำไม้ ออกผู้ซื้อจะต้องแจ้งให้ผู้ขายทราบล่วงหน้า เพื่อให้ผู้ขายดำเนินการ แจ้งการตัดโค่นไม้ตามระเบียบและขั้นตอนของทางราชการ พร้อมส่งมอบเอกสารให้ผู้ขาย ดังนี้

๑๒.๔.๑ ใบอนุญาตให้มีเลื่อยโซยนต์ (ลช.๓) และ ภาพถ่ายเลื่อยโซยนต์ดังกล่าว (กรณีพื้นที่ทำไม้อยู่นอกเขตการอนุญาตใช้เลื่อยโซยนต์ ให้แนบคำขออนุญาตนำเลื่อยโซยนต์ออกใช้นอก พื้นที่ที่ได้รับอนุญาตเป็นการชั่วคราวด้วย)

๑๒.๔.๒ รายชื่อคนงานที่จะเข้าดำเนินงานในพื้นที่สวนป่า พร้อมสำเนาบัตรประจำตัว ประชาชน หรือใบอนุญาตทำงาน (กรณีแรงงานต่างด้าว)

๑๒.๕ ผู้ซื้อจะต้องรับผิดชอบค่าใช้จ่ายในค่าฤชาธรรมเนียม ในการยื่นเรื่องต่อทางราชการ เพื่อขออนุญาตเบิกทางสำหรับนำไม้เคลื่อนที่ตลอดจนค่าใช้จ่ายอื่นๆ อันเกิดแต่การนี้ทั้งสิ้น

๑๒.๖ ผู้ซื้อ และ ผู้ขาย ตกลงที่จะแต่งตั้งเจ้าหน้าที่ในการส่งมอบ-รับมอบไม้ และออก ตรวจวัดน้ำหนักไม้ พร้อมลงลายมือชื่อในบันทึกส่งมอบไม้แต่ละเที่ยวก่อนออกจากสถานที่ส่งมอบไม้ ซึ่งก็คือสถานที่ซึ่งน้ำหนักตามท้องที่การอุตสาหกรรมป่าไม้กำหนด โดยหลังจากชั่งน้ำหนักแล้ว ให้ทำการ บันทึกการส่งมอบ-รับมอบไม้ให้เสร็จเรียบร้อย ในการเคลื่อนย้ายไม้และออกใบเบิกทางนำไม้เคลื่อนที่ ผู้ประมวลได้จะต้องเป็นผู้ดำเนินการเองโดยตลอด และออกค่าใช้จ่ายเองทั้งสิ้น โดยองค์การอุตสาหกรรม ป่าไม้จะอำนวยความสะดวกให้ตามสมควรเท่าที่จำเป็น

๑๒.๗ ผู้ซื้อจะต้องทำการซ่อมแซมถนนเส้นทางคมนาคม หากชำรุดเสียหาย เนื่องจาก การดำเนินการของผู้ซื้อ เช่น การบรรทุกไม้ยูคาลิปตัสออกจากพื้นที่ของผู้ซื้อให้เรียบร้อยก่อนการส่งมอบ พื้นที่คืนให้องค์การอุตสาหกรรมป่าไม้

### ๑๓. ค่าปรับ

ในกรณีที่ผู้ซื้อไม่ได้ดำเนินการทำไม้ ออกจากสวนป่าของผู้ขายให้แล้วเสร็จ ภายในกำหนดเวลา ตามสัญญา ผู้ซื้อยินยอมให้ผู้ขายปรับเป็นรายวัน วันละ ๕,๐๐๐.- บาท (ห้าพันบาทถ้วน) นับถัดจากวันครบ กำหนดตามสัญญา จนกว่าผู้ซื้อจะทำไม้ ออกจนแล้วเสร็จ

ถ้าผู้ซื้อไม่ปฏิบัติตามสัญญาข้อหนึ่งข้อใดไม่ว่าด้วยเหตุใดๆ ก็ตาม จนเป็นเหตุให้เกิดความเสียหายแก่ผู้ขายแล้ว ผู้ซื้อจะต้องชดเชยค่าเสียหายให้แก่ผู้ขายโดยสิ้นเชิงภายในกำหนด ๓๐ วัน นับถัดจาก วันที่ได้รับแจ้งจากผู้ขาย รวมทั้งผู้ขายมีสิทธิบอกเลิกสัญญา และริบหลักประกันตามสัญญา เป็นจำนวนเงิน ทั้งหมดหรือแค่บางส่วนก็ได้ แล้วแต่ผู้ขายจะเห็นสมควร

### ๑๔. ข้อสงวนสิทธิ์

๑๔.๑ ออป.เขตตาก ขอสงวนสิทธิ์ที่จะยกเลิกการประมวลขายไม้ยูคาลิปตัสสวนป่า ในครั้งนี้ หรือประกาศประมวลขายครั้งใหม่ โดยผู้ซื้อไม้ไม่มีสิทธิเรียกร้องค่าเสียหายใดๆ และในกรณีที่ ผู้อำนวยการสำนักงานองค์การอุตสาหกรรมป่าไม้ภาคเหนือล่าง ตัดสินชี้ขาด ให้ผู้ซื้อรายใดเป็นผู้ได้รับเลือกให้ ถือเป็นยุติ ผู้ใดจะอุทธรณ์หรือเรียกร้องค่าเสียหายใดๆ มิได้

๑๔.๒ ออป.เขตตาก ขอสงวนสิทธิ์ในการเปลี่ยนแปลงแก้ไขสัญญาใดๆ ที่แนบท้ายประกาศนี้

๑๔.๓ กรณีที่ไม่สามารถดำเนินการตามประกาศ หรือสัญญาได้ อันเนื่องจากระเบียบข้อ กฎหมายหรือนโยบายรัฐบาลที่เปลี่ยนไป มิให้ถือว่าเป็นเหตุผิดสัญญาและให้ทั้งสองฝ่ายหาทางออกร่วมกัน โดยจะเรียกร้องค่าเสียหายใดๆ ต่อกันมิได้

**๑๕. เอกสารแนบท้ายประกาศ**

๑๕.๑ ใบเสนอราคา	จำนวน ๑ แผ่น
๑๕.๒ แผนที่แสดงแปลงทำไม้	จำนวน ๑ แผ่น
๑๕.๓ บัญชีเอกสารส่วนที่ ๑	จำนวน ๒ แผ่น
๑๕.๔ บัญชีเอกสารส่วนที่ ๒	จำนวน ๑ แผ่น
๑๕.๕ บทนิยาม	จำนวน ๒ แผ่น
๑๕.๖ แบบสัญญาซื้อขาย	จำนวน ๖ แผ่น

เอกสารแนบท้ายประกาศให้ถือเป็นส่วนหนึ่งของประกาศประมุขฉบับนี้  
ประกาศ ณ วันที่ ๑๒ เดือนกรกฎาคม พ.ศ. ๒๕๖๔

## บทนิยาม

“ผู้เสนอราคาที่มีผลประโยชน์ร่วมกัน” หมายความว่า บุคคลธรรมดาหรือนิติบุคคลที่เข้าประมูลในการประกาศประมูลขายไม้ขององค์การอุตสาหกรรมป่าไม้ เป็นผู้มีส่วนได้เสียไม่ว่าโดยทางตรงหรือทางอ้อมในกิจการของบุคคลธรรมดาหรือนิติบุคคลอื่นที่เข้าประมูลในการประกาศประมูลขายไม้ขององค์การอุตสาหกรรมป่าไม้ ในคราวเดียวกัน

การมีส่วนได้เสียไม่ว่าโดยทางตรงหรือทางอ้อมของบุคคลธรรมดาหรือนิติบุคคลดังกล่าวข้างต้น ได้แก่การที่บุคคลธรรมดาหรือนิติบุคคลดังกล่าวมีความสัมพันธ์กันในลักษณะดังต่อไปนี้

(1) มีความสัมพันธ์กันในเชิงบริหาร โดยผู้จัดการ หุ้นส่วนผู้จัดการ กรรมการผู้จัดการ ผู้บริหาร หรือผู้มีอำนาจในการดำเนินการในกิจการของบุคคลธรรมดาหรือของนิติบุคคลรายหนึ่งมีอำนาจหรือสามารถใช้อำนาจในการบริหารจัดการกิจการของบุคคลธรรมดาหรือของนิติบุคคลอีกรายหนึ่งหรือหลายราย ที่เสนอราคาให้แก่องค์การอุตสาหกรรมป่าไม้ ในการประมูลขายไม้ครั้งนี้

(2) มีความสัมพันธ์กันในเชิงทุน โดยผู้เป็นหุ้นส่วนในห้างหุ้นส่วนสามัญ หรือผู้เป็นหุ้นส่วนไม่จำกัดความรับผิดในห้างหุ้นส่วนจำกัด หรือผู้ถือหุ้นรายใหญ่ในบริษัทจำกัดหรือบริษัทมหาชนจำกัด เป็นหุ้นส่วนในห้างหุ้นส่วนสามัญหรือห้างหุ้นส่วนจำกัด หรือเป็นผู้ถือหุ้นรายใหญ่ในบริษัทจำกัด หรือบริษัทมหาชนจำกัด อีกรายหนึ่งหรือหลายรายที่เสนอราคาให้แก่องค์การอุตสาหกรรมป่าไม้ ในการประมูลครั้งนี้

คำว่า “ผู้ถือหุ้นรายใหญ่” หมายความว่า ผู้ถือหุ้นซึ่งถือหุ้นเกินกว่าร้อยละยี่สิบห้า ในกิจการนั้น หรือในอัตราอื่นตามที่คณะกรรมการว่าด้วยการพัสดุเห็นสมควรประกาศกำหนดสำหรับกิจการบางประเภทหรือบางขนาด

(3) มีความสัมพันธ์กันในลักษณะไขว้กันระหว่าง (1) และ (2) โดยผู้จัดการ หุ้นส่วนผู้จัดการ กรรมการผู้จัดการ ผู้บริหาร หรือผู้มีอำนาจในการดำเนินงานในกิจการของบุคคลธรรมดา หรือของนิติบุคคลรายหนึ่ง เป็นหุ้นส่วนในห้างหุ้นส่วนสามัญหรือห้างหุ้นส่วนจำกัด หรือเป็นผู้ถือหุ้นรายใหญ่ในบริษัทจำกัด หรือบริษัทมหาชนจำกัด อีกรายหนึ่งหรือหลายรายที่เข้าเสนอราคาให้แก่องค์การอุตสาหกรรมป่าไม้ ในการประมูลขายไม้ครั้งนี้ หรือในนัยกลับกัน

การดำรงตำแหน่ง การเป็นหุ้นส่วน หรือเข้าถือหุ้นดังกล่าวข้างต้นของคู่สมรส หรือบุตรที่ยังไม่บรรลุนิติภาวะของบุคคลใน (1) (2) หรือ (3) ให้ถือว่าเป็นการดำรงตำแหน่งการเป็นหุ้นส่วน หรือการถือหุ้นของบุคคลดังกล่าว

ในกรณีบุคคลใดใช้ชื่อบุคคลอื่นเป็นผู้จัดการ หุ้นส่วนผู้จัดการ กรรมการผู้จัดการ ผู้บริหาร ผู้เป็นหุ้นส่วนหรือผู้ถือหุ้นโดยที่ตนเองเป็นผู้ใช้อำนาจในการบริหารที่แท้จริง หรือเป็นหุ้นส่วนหรือผู้ถือหุ้นที่แท้จริงของห้างหุ้นส่วน หรือบริษัทจำกัด หรือบริษัทมหาชนจำกัด แล้วแต่กรณี และห้างหุ้นส่วน หรือบริษัทจำกัด หรือบริษัทมหาชนจำกัดที่เกี่ยวข้อง ได้เสนอราคาให้แก่องค์การอุตสาหกรรมป่าไม้ ในการประมูลขายไม้คราวเดียวกัน ให้ถือว่าผู้ประมูลหรือผู้เสนอราคานั้นมีความสัมพันธ์ตาม (1) (2) หรือ (3) แล้วแต่กรณี

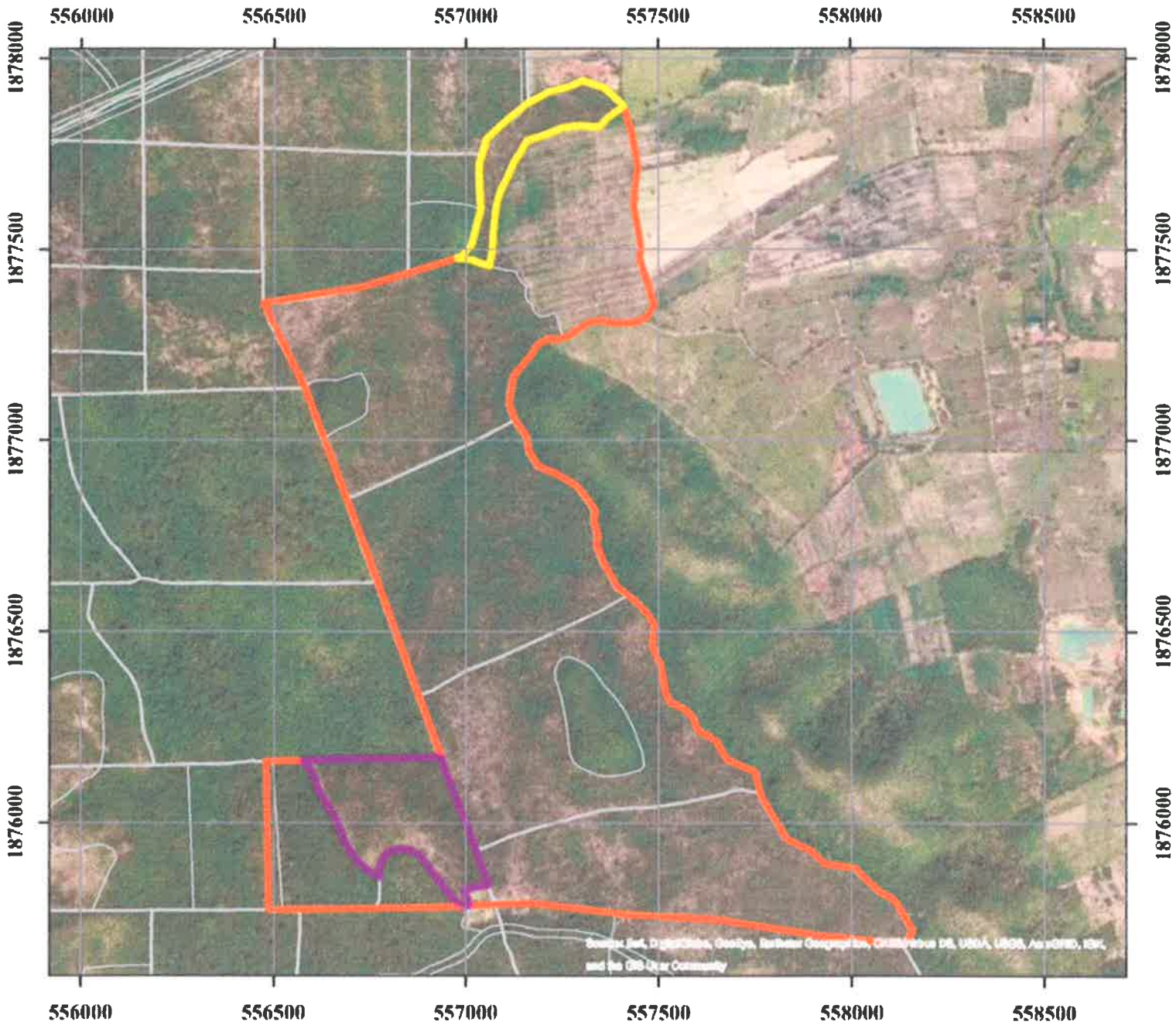
“ การขัดขวางการแข่งขันราคาอย่างเป็นธรรม ” หมายความว่า การที่ผู้ประมูลรายหนึ่งหรือหลายรายกระทำการอย่างใด ๆ อันเป็นการขัดขวาง หรือเป็นอุปสรรคหรือไม่เปิดโอกาสให้มีการแข่งขันราคาอย่างเป็นธรรมในการเสนอราคาต่อองค์การอุตสาหกรรมป่าไม้ ไม่จะกระทำโดยการสมยอมกัน หรือโดยการให้ ขอให้หรือรับว่าจะให้เรียก รับ หรือยอมจะรับเงินหรือทรัพย์สิน หรือประโยชน์อื่นใด หรือใช้

/...กำลังประทุษร้าย



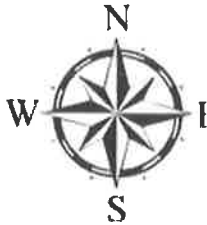

กำลังประทุษร้าย หรือข่มขู่ว่าจะใช้กำลังประทุษร้าย หรือแสดงเอกสารอันเป็นเท็จ หรือกระทำการใดโดย  
ทุจริต ทั้งนี้โดยมีวัตถุประสงค์ที่จะแสวงหาประโยชน์ในระหว่างผู้ประมุขด้วยกัน หรือเพื่อให้ประโยชน์แก่ผู้  
ประมุขรายหนึ่งรายใดเป็นผู้มีสิทธิทำสัญญากับ องค์การอุตสาหกรรมป่าไม้ หรือเพื่อหลีกเลี่ยงการแข่งขัน  
ราคาอย่างเป็นธรรมหรือเพื่อให้เกิดความได้เปรียบ องค์การอุตสาหกรรมป่าไม้ โดยมีใช่เป็นไปในทาง  
ประกอบธุรกิจปกติ

แผนที่แสดงบริเวณพื้นที่ทำไม้ แปลงที่ 2 (แปลงปี 2522)  
 เนื้อที่ 904.048 ไร่ ของงานสวนป่าบ้านด่านลานหอย จังหวัดสุโขทัย  
 องค์การอุตสาหกรรมป่าไม้เขตตาก องค์การอุตสาหกรรมป่าไม้ภาคเหนือล่าง  
 องค์การอุตสาหกรรมป่าไม้ (อ.อ.ป.) กระทรวงทรัพยากรธรรมชาติและสิ่งแวดล้อม



**คำอธิบาย**

-  ส่วนของสวนป่าที่แปลงปี 2522
-  ส่วนของสวนป่าที่แปลงปี 2522
-  พื้นที่บริเวณรอบๆ แปลงปี 2522
-  เส้นทางสายน้ำ
-  ขอบเขตพื้นที่ป่า

  
 ระบบ WGS 1984 Zone 47 N  
 มาตรฐาน 1:15,000  
**Meters**  




จัดทำโดย : สวนป่าบ้านด่านลานหอย  
 องค์การอุตสาหกรรมป่าไม้เขตตาก  
 องค์การอุตสาหกรรมป่าไม้ภาคเหนือล่าง  
 12 กรกฎาคม 2564

## บัญชีเอกสารส่วนที่ 1

1. ในกรณีผู้ประมวลราคาเป็นนิติบุคคล
- (ก) ห้างหุ้นส่วนสามัญหรือห้างหุ้นส่วนจำกัด  
สำเนาหนังสือรับรองการจดทะเบียนนิติบุคคลจำนวน.....แผ่น  
บัญชีรายชื่อหุ้นส่วนผู้จัดการ และผู้มีอำนาจควบคุม (ถ้ามี) จำนวน.....แผ่น
- (ข) บริษัทจำกัดหรือบริษัทมหาชนจำกัด  
สำเนาหนังสือรับรองการจดทะเบียนนิติบุคคลจำนวน.....แผ่น  
หนังสือบริคณห์สนธิจำนวน.....แผ่น  
บัญชีรายชื่อกรรมการผู้จัดการ และผู้มีอำนาจควบคุม (ถ้ามี) จำนวน.....แผ่น  
บัญชีผู้ถือหุ้นรายใหญ่จำนวน.....แผ่น
2. ในกรณีผู้ประมวลไม่เป็นนิติบุคคล
- (ก) บุคคลธรรมดา  
สำเนาบัตรประจำตัวประชาชนของผู้ยื่นจำนวน.....แผ่น
- (ข) คณะบุคคล  
สำเนาข้อตกลงที่แสดงถึงการเข้าเป็นหุ้นส่วนจำนวน.....แผ่น  
สำเนาบัตรประจำตัวประชาชนของผู้เป็นหุ้นส่วนจำนวน.....แผ่น
3. ในกรณีผู้ประมวลเป็นผู้ประมวลร่วมกันในฐานะเป็นผู้ร่วมค้า
- สำเนาสัญญาของการเข้าร่วมค้าจำนวน.....แผ่น
- (ก) ในกรณีผู้ร่วมค้าเป็นบุคคลธรรมดา
- บุคคลสัญชาติไทย  
สำเนาบัตรประจำตัวประชาชนจำนวน.....แผ่น
  - บุคคลที่มีเชื้อสัญชาติไทย  
สำเนาหนังสือเดินทางจำนวน.....แผ่น
- (ข) ในกรณีผู้ร่วมค้าเป็นนิติบุคคล
- ห้างหุ้นส่วนสามัญหรือห้างหุ้นส่วนจำกัด  
สำเนาหนังสือรับรองการจดทะเบียนนิติบุคคลจำนวน.....แผ่น  
บัญชีรายชื่อหุ้นส่วนผู้จัดการ และผู้มีอำนาจควบคุม (ถ้ามี) จำนวน.....แผ่น
  - บริษัทจำกัดหรือบริษัทมหาชนจำกัด  
สำเนาหนังสือรับรองการจดทะเบียนนิติบุคคลจำนวน.....แผ่น  
หนังสือบริคณห์สนธิจำนวน.....แผ่น  
บัญชีรายชื่อกรรมการผู้จัดการ ผู้มีอำนาจควบคุม (ถ้ามี) จำนวน.....แผ่น  
บัญชีผู้ถือหุ้นรายใหญ่ จำนวน.....แผ่น

4. อื่นๆ (ถ้ามี)

\_\_\_\_\_

\_\_\_\_\_

\_\_\_\_\_

\_\_\_\_\_

\_\_\_\_\_

ข้าพเจ้าขอรับรองว่า เอกสารหลักฐานที่ข้าพเจ้ายื่นพร้อมของประมุขในการประมุขชายไม้ ถูกต้องและเป็นความจริงทุกประการ

ลงชื่อ \_\_\_\_\_ ผู้ประมุข

( \_\_\_\_\_ )

ประทับตรา(ถ้ามี)

บัญชีเอกสารส่วนที่ 2

- 1. หนังสือมอบอำนาจซึ่งปิดอากรแสตมป์ตามกฎหมายในกรณีที่ผู้ประมุขมอบอำนาจให้บุคคลอื่นลงนามในใบเสนอราคาแทนจำนวน.....แผ่น
- 2. หลักประกันของ จำนวน.....แผ่น
- 3. หนังสือรับรองสถานะทางการเงินและเอกสารรับรอง Statement จำนวน.....แผ่น
- 4. อื่นๆ(ถ้ามี)
- \_\_\_\_\_
- \_\_\_\_\_
- \_\_\_\_\_
- \_\_\_\_\_
- \_\_\_\_\_

ข้าพเจ้าขอรับรองว่าเอกสารหลักฐานที่ข้าพเจ้ายื่นพร้อมของประมุขในการประมูลถูกต้องและเป็นความจริงทุกประการ

ลงชื่อ \_\_\_\_\_ ผู้ประมุข  
( \_\_\_\_\_ )  
ประทับตรา(ถ้ามี)

## ใบเสนอราคา

เขียนที่.....

วันที่.....เดือน.....พ.ศ.....

เรื่อง เสนอราคาซื้อไม้ยูคาลิปตัส สวนป่าบ้านด่านลานหอย จังหวัดสุโขทัย

เรียน ประธานคณะกรรมการเปิดของประมูล

ข้าพเจ้า(ชื่อห้างร้าน).....โดย  
(ชื่อกรรมการผู้จัดการหุ้นส่วนผู้จัดการ,ตัวแทนรับมอบอำนาจ).....  
สำนักงาน/ภูมิลำเนาอยู่บ้านเลขที่.....หมู่ที่.....ถนน.....ตำบล/แขวง.....  
อำเภอ/เขต.....จังหวัด.....โทรศัพท์.....

มีความประสงค์ประมูลซื้อไม้ยูคาลิปตัส สวนป่าบ้านด่านลานหอย จังหวัดสุโขทัย  
ตามประกาศองค์การอุตสาหกรรมป่าไม้เขตตาก ครั้งที่ ๓๒/ ๒๕๖๔ ลงวันที่ ๑๒ เดือนกรกฎาคม พ.ศ.  
๒๕๖๔ โดยขอยื่นเสนอซื้อไม้ยูคาลิปตัส

ในราคาที่ไม่รวมภาษีมูลค่าเพิ่ม ในราคาตันละ..... บาท  
(.....)

โดยข้าพเจ้า จะเป็นผู้ดำเนินการทำไม้ออก และเสียค่าใช้จ่ายเองทุกขั้นตอนตลอดจน  
ปฏิบัติตามรายละเอียดเงื่อนไขในการประมูลขายไม้ แนบท้ายประกาศทุกประการ

ข้าพเจ้าได้ทราบและเข้าใจในรายละเอียดตามประกาศ รวมทั้งรายละเอียด ข้อกำหนด  
และเงื่อนไขแนบท้ายประกาศดังกล่าวโดยตลอดแล้ว ไม่มีข้อโต้แย้งใด ๆ ทั้งสิ้น และในวันยื่นซองประมูลนี้ได้นำ  
เงินสด หรือตัวแลกเงิน (ตราฟัท) ของธนาคาร..... ส่งจ่ายสาขา..... เลขที่  
.....ลงวันที่.....เป็นเงิน.....บาท  
(.....) มามอบให้คณะกรรมการรับซองไว้เพื่อเป็นหลักฐาน  
ประกันซองด้วยแล้ว

จึงเรียนมาเพื่อโปรดพิจารณา

ขอแสดงความนับถือ

ลงชื่อ .....ผู้เสนอราคา

(.....)

ประทับตรา (ถ้ามี)







### ข้อ ๕. กรรมสิทธิ์ในไม้ที่ตกลงซื้อขาย

กรรมสิทธิ์ในไม้ที่ตกลงซื้อขายกันตามสัญญาจะโอนไปยังผู้ซื้อเมื่อผู้ซื้อได้ชำระเงินค่าไม้ตามสัญญาให้กับผู้ขายครบถ้วนแล้ว และผู้ซื้อได้ทำไม้ออกตามเงื่อนไขที่กำหนดไว้ในสัญญาแล้วเท่านั้น

หากผู้ซื้อไม่สามารถทำไม้ออกตามเงื่อนไขที่กำหนดตามสัญญานี้ กรรมสิทธิ์ในไม้ที่ยังไม่ได้ทำออกให้เป็นกรรมสิทธิ์ของผู้ขายทั้งสิ้น

### ข้อ ๖. การทำไม้ออก

ในขณะที่ทำสัญญานี้ ผู้ซื้อรับรองว่าได้ไปตรวจสอบไม้ที่ตกลงซื้อขายกันตามสัญญาแล้ว และมีความพึงพอใจในลักษณะ ขนาด คุณภาพของไม้ดังกล่าว ตลอดจนพอใจในสภาพพื้นที่ และเส้นทางขนส่งที่ผู้ซื้อจะต้องไปทำการรับมอบจากผู้ขายด้วย

ผู้ซื้อจะต้องทำไม้ออกจากพื้นที่สวนป่าตามสัญญาข้อ ๑. ให้แล้วเสร็จภายใน ๑๘๐ วัน นับแต่วันที่.....เดือน.....พ.ศ. ๒๕๖๔ และครบกำหนดในวันที่.....เดือน..... พ.ศ. ๒๕๖๔ โดยผู้ซื้อจะต้องทำไม้ออกตามเงื่อนไขและหลักเกณฑ์ดังนี้

๖.๑ ผู้ซื้อจะต้องทำไม้ออกและขนย้ายไม้ทั้งหมดออกจากพื้นที่สวนป่าตามสัญญาข้อ ๑. ไม่ว่าไม้ในพื้นที่ดังกล่าวนั้นจะมีสภาพเป็นอย่างไรก็ตาม โดยให้ผู้ซื้อเป็นผู้นำดำเนินการทำไม้ออกเองด้วยค่าใช้จ่ายของผู้ซื้อเองทั้งสิ้น และต้องปฏิบัติตามกฎหมายแรงงานที่เกี่ยวข้อง ตลอดจนปฏิบัติตามกฎหมายด้านชีวอนามัย ความปลอดภัย และสภาพแวดล้อมในการทำงาน รวมถึงการจัดการขยะในพื้นที่ทำไม้ และที่พักของคองงานทำไม้ ต้องมีการดำเนินการอย่างถูกสุขลักษณะ

๖.๒ ผู้ซื้อจะต้องจัดหาเครื่องมือ เครื่องใช้ เครื่องจักร สัมภาระ รวมทั้งวัสดุและอุปกรณ์ที่ใช้ในการทำไม้ออก ตลอดจนแรงงาน ที่มีคุณภาพในปริมาณที่เพียงพอกับการดำเนินงาน และถูกต้องตามกฎหมาย โดยผู้ซื้อต้องรับผิดชอบค่าใช้จ่ายดังกล่าวเองทั้งสิ้น โดยที่ผู้ขายหรือตัวแทนผู้ขายมีสิทธิตรวจสอบได้ตลอดเวลา หากพบว่ามีพฤติการณ์ไม่ถูกต้อง ให้ผู้ขายหรือตัวแทนผู้ขาย แจ้งให้ผู้ซื้อปฏิบัติให้ถูกต้องโดยทันที

๖.๓ ผู้ซื้อจะต้องดำเนินการทำไม้ออกโดยต้องปฏิบัติตามระเบียบ ขั้นตอนของทางราชการอย่างเคร่งครัด

๖.๔ ก่อนการเข้าทำไม้ออกผู้ซื้อจะต้องแจ้งให้ผู้ขายทราบล่วงหน้า เพื่อให้ผู้ขายดำเนินการแจ้งการตัดโค่นไม้ตามระเบียบและขั้นตอนของทางราชการ พร้อมส่งมอบเอกสาร ดังนี้

๖.๔.๑ ใบอนุญาตให้มีเลื่อยโซยนต์ (ลช.๓) และ ภาพถ่ายเลื่อยโซยนต์ดังกล่าว (กรณีพื้นที่ทำไม้อยู่นอกเขตการอนุญาตใช้เลื่อยโซยนต์ ให้แนบคำขออนุญาตนำเลื่อยโซยนต์ออกใช้นอกพื้นที่ที่ได้รับอนุญาตเป็นการชั่วคราวด้วย)

๖.๔.๒ รายชื่อคนงานที่จะเข้าดำเนินงานในพื้นที่สวนป่า พร้อมสำเนาบัตรประจำตัวประชาชน หรือใบอนุญาตทำงาน (กรณีแรงงานต่างด้าว)

ลงชื่อ ..... ผู้ซื้อ      ลงชื่อ ..... ผู้ขาย  
(.....)      (.....)



**ข้อ ๘. การเข้าตรวจสอบพื้นที่**

ผู้ขายทรงไว้ซึ่งสิทธิในการเข้าตรวจสอบพื้นที่ ตามสัญญาข้อ ๑. โดยผู้ซื้อต้องยินยอมให้ผู้ขาย หรือตัวแทน หรือพนักงานผู้รับผิดชอบของผู้ขายเข้าตรวจสอบพื้นที่ดังกล่าวได้ตลอดเวลา และอำนวยความสะดวกให้ตามสมควร โดยผู้ซื้อต้องเชื่อฟังคำแนะนำของผู้ขาย หรือตัวแทน หรือพนักงานผู้รับผิดชอบของผู้ขาย เพื่อให้การดำเนินการดังกล่าวเป็นไปโดยความถูกต้องตามสัญญา

**ข้อ ๙. ค่าปรับ**

ในกรณีที่ผู้ซื้อไม่สามารถทำไม้ ออกตามเงื่อนไขที่กำหนดไว้ในสัญญาแล้วเสร็จตามระยะเวลาที่กำหนดไว้ในสัญญา ข้อ ๖. ผู้ซื้อยินยอมให้ผู้ขายปรับเป็นรายวัน วันละ ๕,๐๐๐.- บาท (-ห้าพันบาทถ้วน-) นับแต่วันถัดจากวันครบกำหนดตามสัญญา จนกว่าผู้ซื้อจะทำไม้ ออกจนแล้วเสร็จ

ถ้าผู้ซื้อไม่ปฏิบัติตามสัญญาข้อหนึ่งข้อใดไม่ว่าด้วยเหตุใดๆ ก็ตาม จนเป็นเหตุให้เกิดความเสียหายแก่ผู้ขายแล้ว ผู้ซื้อจะต้องชดใช้ค่าเสียหายให้แก่ผู้ขายโดยสิ้นเชิงภายในกำหนด ๓๐ วัน นับตั้งแต่วันที่ ได้รับแจ้งจากผู้ขาย รวมทั้งผู้ขายมีสิทธิบอกเลิกสัญญา และริบหลักประกันตามสัญญาข้อ ๔ เป็นจำนวนเงินทั้งหมดหรือแค่บางส่วนก็ได้ แล้วแต่ผู้ขายจะเห็นสมควร

**ข้อ ๑๐. การขยายระยะเวลาการทำให้**

ในกรณีที่มีเหตุสุดวิสัย หรือเหตุอื่นใด อันเนื่องมาจากความผิดหรือความบกพร่องของฝ่ายผู้ขาย หรือจากเหตุการณ์อันใดอันหนึ่งซึ่งผู้ซื้อไม่ต้องรับผิดชอบตามกฎหมาย เป็นเหตุให้ผู้ซื้อไม่สามารถทำไม้ ออกได้ตามเงื่อนไขและกำหนดเวลาแห่งสัญญานี้ได้ ผู้ซื้อจะมีสิทธิขอขยายระยะเวลาทำตามสัญญา หรือขอลด หรือขอลดค่าปรับได้ โดยจะต้องแจ้งเหตุหรือเหตุการณ์ดังกล่าว พร้อมหลักฐานเป็นหนังสือให้ผู้ขายทราบ ภายใน ๑๕ วัน นับแต่เหตุนั้นสิ้นสุดลง

ถ้าผู้ซื้อไม่ปฏิบัติให้เป็นไปตามวรรคหนึ่ง ให้ถือว่าผู้ซื้อสละสิทธิเรียกร้องในการที่จะขอขยายระยะเวลาทำตามสัญญา หรือขอลด หรือขอลดค่าปรับ โดยไม่มีเงื่อนไขใดๆ ทั้งสิ้น เว้นแต่กรณีเหตุเกิดจากความผิด หรือความบกพร่องของฝ่ายผู้ขาย ซึ่งมีหลักฐานชัดแจ้ง หรือผู้ขายทราบอยู่แล้วตั้งแต่ต้น

การงดหรือลดค่าปรับหรือการขยายระยะเวลาตามวรรคหนึ่ง อยู่ในดุลพินิจของผู้ขายว่าจะขยายระยะเวลาการทำให้ให้ผู้ซื้อหรือไม่ก็ได้ แล้วแต่ผู้ขายจะเห็นสมควร

**ข้อ ๑๑. การบอกเลิกสัญญา**

หากผู้ซื้อไม่ปฏิบัติตามสัญญาข้อใดข้อหนึ่งไม่ว่าด้วยเหตุใดๆ ก็ตาม ให้ถือว่าผู้ซื้อผิดสัญญา โดยผู้ขายมีสิทธิบอกเลิกสัญญา และเรียกร้องค่าเสียหายเอาจากผู้ซื้อได้โดยครบถ้วน นอกจากนี้ผู้ขายยังมีสิทธิริบหลักประกันตามสัญญาข้อ ๔ เป็นจำนวนเงินทั้งหมดหรือแค่บางส่วนก็ได้แล้วแต่ผู้ขายจะเห็นสมควรโดยไม่ต้องบอกกล่าวผู้ซื้อก่อน

ลงชื่อ ..... ผู้ซื้อ  
(.....)

ลงชื่อ ..... ผู้ขาย  
(.....)

**ข้อ ๑๒. การระงับสิ้นลงของสัญญา**

ถ้าสัญญานี้ได้ระงับสิ้นลงเพราะเหตุที่สัญญานี้สิ้นสุดอายุ หรือเพราะเหตุที่ผู้ซื้อเป็นฝ่ายผิดสัญญา และผู้ขายได้ใช้สิทธิบอกเลิกสัญญา และสงวนสิทธิ์เรียกร้องค่าเสียหายแล้ว ผู้ซื้อยินยอมให้เงินค่าซื้อไม้ที่ผู้ซื้อได้ชำระไว้ทั้งหมดรวมทั้งไม้ส่วนที่เหลือที่ผู้ซื้อมิได้ทำออกให้เสร็จสิ้นภายในกำหนดเวลาตกเป็นของผู้ขายทั้งสิ้น และผู้ขายมีสิทธิดำเนินการดังนี้

(๑) ผู้ขายมีสิทธิขายไม้ที่เหลืออยู่ตามสัญญานี้ทั้งหมด หากปรากฏว่าผู้ขายขายไม้ดังกล่าวในราคาที่ต่ำกว่าราคาที่ผู้ซื้อจะต้องชำระให้แก่ผู้ขายตามสัญญานี้เป็นเงินจำนวนทั้งหมดเท่าใดก็ตาม ผู้ซื้อจะต้องชดใช้เงินจำนวนนั้นให้แก่ผู้ขายจนครบถ้วน

(๒) ผู้ขายมีสิทธิคิดดอกเบี้ยของเงินจำนวนตามสัญญาข้อ ๑๒ (๑) ในอัตราร้อยละ ๑๕ ต่อปี นับตั้งแต่วันที่ผิดนัด จนกว่าผู้ซื้อจะชำระเงินดังกล่าวเสร็จสิ้น

**ข้อ ๑๓. ข้อสงวนสิทธิ์**

๑๓.๑ กรณีที่ไม่สามารถดำเนินการตามสัญญานี้ได้อันเนื่องมาจากระเบียบข้อกฎหมายหรือนโยบายรัฐบาล หรือกรณีที่กรมป่าไม้ไม่อนุญาตการทำไม้ในพื้นที่การทำไม้ตามสัญญานี้ มิให้ถือว่าเป็นเหตุผิดสัญญาให้คู่สัญญาทั้งสองฝ่ายร่วมกันเจรจาเพื่อหาข้อยุติ หากหาข้อยุติไม่ได้ให้เลิกสัญญา โดยทั้งสองฝ่ายจะเรียกร้องค่าเสียหายใดๆ กันมิได้

๑๓.๒ ในกรณีที่เกิดความเสียหาย หรือเกิดการสูญหายของไม้ที่ตกลงซื้อขายกันตามสัญญานี้ผู้ซื้อจะไม่ใช่บอกเลิกสัญญา และเรียกร้องค่าเสียหายใดๆ จากผู้ขายไม่ได้

สัญญานี้ทำขึ้น ๓ ฉบับ มีข้อความถูกต้องตรงกัน คู่สัญญาได้อ่านและเข้าใจข้อความโดยละเอียดตลอดแล้ว จึงได้ลงลายมือชื่อพร้อมทั้งประทับตรา (ถ้ามี) ไว้เป็นสำคัญต่อหน้าพยาน ผู้ขายถือต้นฉบับ ๑ ฉบับ และคู่ฉบับอีก ๑ ฉบับ ผู้ซื้อถือคู่ฉบับ ๑ ฉบับ ไว้เป็นหลักฐาน

ลงชื่อ ..... ผู้ซื้อ      ลงชื่อ ..... ผู้ขาย  
(.....)      (.....)

ลงชื่อ ..... พยาน      ลงชื่อ ..... พยาน  
(.....)      (.....)