



ประกาศองค์การอุตสาหกรรมป่าไม้เขตศรีราชา  
องค์การอุตสาหกรรมป่าไม้ภาคกลาง องค์การอุตสาหกรรมป่าไม้  
ครั้งที่ ๓/๒๕๖๖

เรื่อง ประมูลจำหน่ายไม้กระถินเทพายืนต้นที่ผ่านการรับรองการจัดการป่าไม้อย่างยั่งยืน  
ตามมาตรฐานสากล สวนป่าคลองตะเกรา จังหวัดฉะเชิงเทรา

ด้วยองค์การอุตสาหกรรมป่าไม้เขตศรีราชา องค์การอุตสาหกรรมป่าไม้ภาคกลาง มีความประสงค์ประมูลขายไม้กระถินเทพาซึ่งได้รับการรับรองการจัดการป่าไม้อย่างยั่งยืนตาม มาตรฐานสากล ตามใบรับรองเลขที่ BV-FM/CoC-๑๒๕๔๒๗ สวนป่าคลองตะเกรา จังหวัดฉะเชิงเทรา จำนวน ๑ แปลง ได้แก่ ไม้กระถินเทพา แปลงปี ๒๕๕๘/๒๕๖๙ พื้นที่ ๑๑๓.๗๓ ไร่ น้ำหนักประมาณ ๑,๓๗๐ ตัน

โดยให้ผู้ซื้อเป็นผู้ดำเนินการทำไม้ออกเองด้วยค่าใช้จ่ายของผู้ซื้อทั้งสิ้น

ผู้ที่มีความประสงค์จะเข้ายื่นซองประมูล จะต้องยอมรับและปฏิบัติตามรายละเอียดและ เงื่อนไขแนบท้ายประกาศนี้ทุกประการ โดยกำหนดยื่นซองในวันศุกร์ที่ ๒๗ เดือนมกราคม พ.ศ. ๒๕๖๖ ระหว่างเวลา ๑๒.๐๐ น. ถึงเวลา ๑๓.๐๐ น. ณ สวนป่าลาดกระทิง ๒ องค์การอุตสาหกรรมป่าไม้ เลขที่ ๗๙/๖๒ หมู่ที่ ๕ ตำบลลาดกระทิง อำเภอสนามชัยเขต จังหวัดฉะเชิงเทรา และจะทำการเปิดซองประมูลไม้ ในวันและสถานที่เดียวกัน หลังจากสิ้นสุดเวลาการรับซองประมูลที่ผ่านพ้นไปแล้ว

ผู้ที่ประสงค์จะยื่นประมูล สามารถไปดูสถานที่ จำนวน ขนาด คุณภาพไม้ ได้ที่สวนป่า คลองตะเกรา ตำบลท่าตะเียบ อำเภอท่าตะเียบ จังหวัดฉะเชิงเทรา โทร. ๐๘๖-๓๕๒-๔๐๙๖ นับตั้งแต่นั้นวันประกาศ ในวันและเวลาราชการ และจะต้องยอมรับและปฏิบัติให้เป็นไปตามรายละเอียดข้อกำหนด และ เงื่อนไขท้ายประกาศนี้ทุกประการ

ผู้สนใจขอทราบรายละเอียด เงื่อนไข และแบบใบประมูลพร้อมใบเสนอราคา ติดต่อขอรับ โดยไม่มีค่าใช้จ่ายได้ที่

๑. สวนป่าคลองตะเกรา เลขที่ เลขที่ ๓๖๑ หมู่ที่ ๒ ตำบลท่าตะเียบ อำเภอท่าตะเียบ จังหวัดฉะเชิงเทรา โทร ๐๘๖-๓๕๒-๔๐๙๖ ในวันและเวลาราชการ

๒. องค์การอุตสาหกรรมป่าไม้เขตศรีราชา เลขที่ ๕ ถนนสุขุมวิท ตำบลศรีราชา อำเภอ ศรีราชา จังหวัดชลบุรี โทร. ๐๓๘ - ๓๑๑ - ๒๐๗ ในวันและเวลาราชการ หรือ

๓. องค์การอุตสาหกรรมป่าไม้เขตบ้านโป่ง เลขที่ ๕๓/๒ ม.๔ ตำบลปากแรต อำเภอบ้านโป่ง จังหวัดราชบุรี โทร. ๐๓๒ - ๒๐๑ - ๕๖๕ ในวันและเวลาราชการ หรือ

๔. องค์การอุตสาหกรรมป่าไม้ภาคกลาง องค์การอุตสาหกรรมป่าไม้ เลขที่ ๗๖ ถนน ราชดำเนินนอก เขตป้อมปราบฯ กรุงเทพฯ โทร ๐๒-๒๘๒๓๒๔๓ ต่อ ๒๓๕ ในวันและเวลาราชการ หรือ

๕. ดูรายละเอียดได้ที่เว็บไซต์ [www.fio.co.th/ประกาศขาย](http://www.fio.co.th/ประกาศขาย)

ประกาศ ณ วันที่ ๑๒ เดือนมกราคม พ.ศ. ๒๕๖๖

(นายนิเวศน์ ปานรอด)



รายละเอียดเงื่อนไขในการประมูลขายไม้  
แบบท้ายประกาศองค์การอุตสาหกรรมป่าไม้เขตศรีราชา  
องค์การอุตสาหกรรมป่าไม้ภาคกลาง องค์การอุตสาหกรรมป่าไม้  
ครั้งที่ ๓/๒๕๖๖ ลงวันที่ ๑๒ เดือน มกราคม พ.ศ. ๒๕๖๖  
เรื่อง ประมูลจำหน่ายไม้กระถินเทพายืนต้นที่ผ่านการรับรองการจัดการป่าไม้อย่างยั่งยืน  
ตามมาตรฐานสากล สวนป่าคลองตะเกรา จังหวัดฉะเชิงเทรา

ผู้ใดประสงค์จะเข้าประมูล ต้องปฏิบัติตามรายละเอียดและเงื่อนไข ดังต่อไปนี้

**๑. ผู้มีสิทธิประมูลไม้ตามประกาศฉบับนี้ จะต้องมีความสมบัติดังต่อไปนี้**

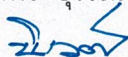
- ๑.๑ เป็นบุคคลธรรมดา หรือนิติบุคคล
- ๑.๒ ไม่เป็นผู้ได้รับเอกสิทธิ์ หรือความคุ้มครองซึ่งอาจปฏิเสธไม่ขึ้นศาลไทย เว้นแต่รัฐบาลของผู้เข้าประมูลจะได้มีคำสั่งให้สละเอกสิทธิ์และความคุ้มครองนั้น
- ๑.๓ ต้องไม่เป็นผู้เคยถูกพิจารณาแจ้งให้เป็นผู้ละทิ้งงานของทางราชการหรือเป็นผู้ที่องค์การอุตสาหกรรมป่าไม้ปฏิเสธการติดต่อค้าขายด้วย
- ๑.๔ ผู้เสนอราคาต้องไม่เป็นผู้มีผลประโยชน์ร่วมกับผู้เสนอราคารายอื่น ณ วันประกาศประมูล หรือไม่เป็นผู้กระทำการอันเป็นการขัดขวางการแข่งขันราคาอย่างเป็นธรรม

**๒. ผู้ประมูลต้องนำหลักฐานแสดงต่อคณะกรรมการรับซองดังนี้**

ผู้ประมูลจะต้องเสนอเอกสารหลักฐาน ยื่นมาพร้อมกับซองใบเสนอราคา โดยแยกไว้นอกซองใบเสนอราคาเป็น ๒ ส่วน คือ

**๒.๑ บัญชีเอกสารส่วนที่ ๑ อย่างน้อยต้องมีเอกสารดังต่อไปนี้**

- (๑) ในกรณีผู้ประมูลเป็นนิติบุคคล
  - ก. ห้างหุ้นส่วนสามัญหรือห้างหุ้นส่วนจำกัด ให้ยื่นสำเนาหนังสือรับรองการจดทะเบียนนิติบุคคล บัญชีรายชื่อหุ้นส่วนผู้จัดการ ผู้มีอำนาจควบคุม ที่ได้คัดจากสำนักงานทะเบียนหุ้นส่วนบริษัท กรมพัฒนาธุรกิจการค้ากระทรวงพาณิชย์ หรือสำนักงานพาณิชย์จังหวัด ซึ่งออกให้ไม่เกิน **๖ เดือน** นับถึงวัน ยื่นของเสนอราคา และสำเนาใบจดทะเบียนภาษีมูลค่าเพิ่ม (ถ้ามี) พร้อมรับรองความถูกต้อง โดยให้ผู้มีอำนาจลงชื่อผูกพันนิติบุคคลนั้นเป็นผู้ลงนามในฐานะผู้ประมูล
  - ข. บริษัทจำกัดหรือบริษัทมหาชนจำกัด ให้ยื่นสำเนาหนังสือรับรองการจดทะเบียนนิติบุคคล หนังสือบริคณห์สนธิ บัญชีรายชื่อกรรมการผู้จัดการผู้มีอำนาจควบคุมและบัญชีผู้ถือหุ้นรายใหญ่ ที่ได้คัดจากสำนักงานทะเบียนหุ้นส่วนบริษัท กรมพัฒนาธุรกิจการค้ากระทรวงพาณิชย์ หรือสำนักงานพาณิชย์จังหวัด ซึ่งออกให้ไม่เกิน **๖ เดือน** นับถึงวันยื่นของประมูล พร้อมรับรองสำเนาถูกต้อง
  - (๒) ในกรณีผู้ประมูลเป็นบุคคลธรรมดา หรือคณะบุคคลที่มีโชินิติบุคคล ให้ยื่นสำเนาบัตรประจำตัวประชาชนและสำเนาทะเบียนบ้านของผู้ยื่น สำเนาข้อตกลงที่แสดงถึงการเข้าเป็นหุ้นส่วน (ถ้ามี) สำเนาบัตรประจำตัวประชาชน และสำเนาทะเบียนบ้านของผู้เป็นหุ้นส่วน พร้อมทั้งรับรองสำเนาถูกต้อง
  - (๓) ในกรณีผู้ประมูลเป็นผู้ประมูลร่วมกันในฐานะเป็นผู้ร่วมค้า ให้ยื่นสำเนาสัญญาของการเข้าร่วมค้า สำเนาบัตรประจำตัวประชาชนของผู้ร่วมค้า และในกรณีที่ผู้เข้าร่วมค้าฝ่ายใดเป็นบุคคลธรรมดาที่มีโชินสัญชาติไทย ก็ให้ยื่นสำเนาหนังสือเดินทาง หรือผู้ร่วมค้าฝ่ายใดเป็นนิติบุคคล ให้ยื่นเอกสารตามที่ระบุไว้ใน ข้อ ๒.๑ (๑) พร้อมทั้งรับรองสำเนาถูกต้อง





(๔) บัญชีเอกสารส่วนที่ ๑ ทั้งหมดที่ได้ยื่นพร้อม กับของใบเสนอราคาตามแบบที่แนบท้ายประกาศนี้

ในกรณีที่เอกสารดังกล่าวข้างต้นเป็นภาพถ่ายผู้เข้าร่วมประมูลต้องลงนามรับรองความถูกต้องของภาพถ่ายเอกสารทุกฉบับนี้ด้วยและเมื่อ ออป.เขตศรีราชา ประสงค์ที่จะขอดูต้นฉบับเอกสารเมื่อใด ผู้เข้าร่วมประมูลจะต้องสามารถนำมาให้ดูได้ทันที

๒.๒ บัญชีเอกสารส่วนที่ ๒ อย่างน้อยต้องมีเอกสารดังต่อไปนี้

(๑) หนังสือมอบอำนาจซึ่งปิดอากรแสตมป์ตามกฎหมาย ในกรณีที่ผู้ประมูลมอบอำนาจให้บุคคลอื่นลงนามในใบเสนอราคาแทน

ในกรณีที่มอบอำนาจให้บุคคลอื่นลงนามในใบเสนอราคา ต้องยื่นเอกสารหนังสือมอบอำนาจ ซึ่งปิดอากรแสตมป์ครบถ้วนตามที่กฎหมายกำหนด พร้อมทั้งสำเนาทะเบียนบ้าน และสำเนาบัตรประจำตัวประชาชนที่รับรองความถูกต้องของผู้มอบอำนาจ และของผู้รับมอบอำนาจด้วย โดยตัวแทนต้องมีอำนาจทำการเจรจาตกลงเงื่อนไขรายละเอียดต่างๆ แทนผู้เสนอราคาชื่อไม่ล่วงหน้าได้ทุกประการ และมีผลผูกพันเสมือนหนึ่งว่าผู้เสนอราคาได้กระทำด้วยตนเองทั้งสิ้น

(๒) หลักประกันซอง ตาม ข้อ ๓.

### ๓. การวางหลักประกันซอง

ผู้เข้ายื่นประมูลจะต้องวางเงินประกันซอง ในการขอซื้อไม้ตามประกาศ ด้วยเงินสด, ตัวแลกเงินของธนาคาร หรือแคชเชียร์เช็ค ของทุกสถาบันการเงิน สั่งจ่ายในนาม “องค์การอุตสาหกรรมป่าไม้เขตศรีราชา” ขอสงวนสิทธิ์ไม่รับหนังสือค้ำประกันของธนาคาร ยูโอบี จำกัด (มหาชน) ของไม้กระถินเทพา จำนวน ๑ แปลง พื้นที่ ๑๑๓.๗๓ ไร่ รวมน้ำหนักประมาณ ๑,๓๗๐ ตัน เป็นเงิน ๕๕,๐๐๐.- บาท (ห้าหมื่นห้าพันบาทถ้วน)

### ๔. การคืนหลักประกันซอง

ผู้ทีประมูลไม้ไม่ได้ องค์การอุตสาหกรรมป่าไม้เขตศรีราชา จะคืนให้ผู้ประมูล ภายใน ๑๕ วัน นับแต่จากวันที่ได้รับอนุมัติจากผู้มีอำนาจจำหน่ายไม้และประกาศผลการจำหน่ายเรียบร้อยแล้ว เว้นแต่ผู้ประมูลรายที่ชนะการประมูล หลักประกันซองทั้งหมดจะโอนเป็นเงินประกันสัญญาในวันทำสัญญาซื้อขาย

การคืนหลักประกันซอง ไม่ว่ากรณีใดๆ จะคืนให้โดยไม่มีดอกเบี้ย

### ๕. การเสนอราคา

๕.๑ ผู้ประมูลต้องยื่นเสนอราคาตามแบบที่กำหนดไว้ในเอกสารตามประกาศประมูลนี้ โดยไม่มีเงื่อนไขใดๆ ทั้งสิ้น และจะต้องกรอกข้อความให้ถูกต้องครบถ้วน ลงลายมือชื่อของผู้ประมูลให้ชัดเจน จำนวนเงินที่เสนอต้องระบุตรงกันทั้งตัวเลขและตัวอักษร โดยไม่มีการขีดลบหรือแก้ไข หากมีการขีดลบ ตก เต็ม แก้ไข เปลี่ยนแปลง จะต้องลงลายมือชื่อผู้ประมูล พร้อมประทับตรา (ถ้ามี) กำกับไว้ด้วยทุกแห่ง

/๕.๒ ผู้ประมูล...



๕.๒ ผู้ประมูลจะเสนอราคาต้องเสนอเป็นเงินบาท และเสนอราคาเพียงราคาเดียว โดยเสนอราคาเป็นอัตราต่อตัน (ราคาเสนอเป็นราคาที่ยังไม่รวมภาษีมูลค่าเพิ่มและภาษีอากรอื่นทั้งปวง) ตามเงื่อนไขที่ระบุไว้ท้ายใบเสนอราคาให้ถูกต้อง ทั้งนี้ ราคารวมที่เสนอจะต้องตรงกันทั้งตัวเลขและตัวหนังสือ ถ้าตัวเลขและตัวหนังสือไม่ตรงกัน ให้ถือตัวหนังสือเป็นสำคัญ ทั้งนี้ หากประสงค์ที่จะให้ประทับตรารับรองผลิตภัณฑ์ที่ได้มาจากสวนป่าที่มีการจัดการป่าไม้อย่างยิ่งยืนตามมาตรฐานสากล ให้เสนอราคาที่สูงขึ้นจากราคาที่เสนอข้างต้น เป็นราคาบาทต่อหนึ่งตัน

ราคาที่เสนอจะต้องเสนอกำหนดยื่นราคาไม่น้อยกว่า ๓๐ วัน นับแต่วันเปิดซองประมูล โดยภายในกำหนดยื่นราคา ผู้ประมูลจะต้องรับผิดชอบราคาที่ตนได้เสนอไว้ และจะถอนการเสนอราคามีได้

๕.๓ ก่อนยื่นซองประมูล ผู้ประมูลควรตรวจสอบร่างสัญญา รายละเอียดการจ้างฯ ให้ถี่ถ้วน และเข้าใจเอกสารการประมูลทั้งหมดเสียก่อนที่จะตกลงยื่นซองประมูล ตามเงื่อนไขในเอกสารการประมูล

ทั้งนี้ ผู้ประมูลจะต้องตรวจสอบไม้ที่จะทำออก และพอใจในลักษณะ คุณภาพ และสภาพพื้นที่ตลอดจนสภาพการทำไม้และขนส่งดีแล้ว

## ๖. การยื่นซองประมูล

๖.๑ นำใบเสนอราคาสอดซอง ปิดผนึกพร้อมทั้งลงชื่อกำกับรอยผนึกของและเขียนที่มุมซองว่า "ประมูลขายไม้กระถินเทพาฯ ตามประกาศฯ ครั้งที่ ๓/๒๕๖๖ ลงวันที่ ๑๒ เดือนมกราคม พ.ศ. ๒๕๖๖" ยื่นต่อคณะกรรมการรับซองประมูลภายในวัน เวลา ที่ระบุไว้ในประกาศ พร้อมเอกสารที่เกี่ยวข้อง

๖.๒ ผู้ประมูลจะมายื่นซองด้วยตัวเอง หรือให้ผู้แทนมายื่นก็ได้

๖.๓ ผู้ประมูลจะต้องนำซองประมูล และหลักประกันของยื่นให้คณะกรรมการรับซองประมูลในคราวเดียวกัน

๖.๔ เมื่อคณะกรรมการรับซองแล้ว ผู้ยื่นจะร้องขอเปลี่ยนแปลงแก้ไขข้อความใดๆ อีกไม่ได้

๖.๕ ผู้ประมูลมีสิทธิยื่นซองประมูลได้เพียง ๑ ซอง

๖.๖ เมื่อพ้นกำหนดเวลายื่นซองที่ระบุไว้ในประกาศ คณะกรรมการจะยุติการรับซองทันที

## ๗. หลักเกณฑ์การพิจารณา

๗.๑ คณะกรรมการเปิดซองประมูลพิจารณาผู้เสนอราคาสูงสุด และไม่ต่ำกว่าราคาขั้นต่ำที่กำหนดไว้ เอกสารหลักฐานต่างๆครบถ้วน และกรอกรายละเอียดในใบเสนอราคาครบถ้วนชัดเจนเป็นผู้ชนะการประมูล หากผู้ประมูลรายใดเอกสารหลักฐานต่างๆไม่ครบถ้วน และใบเสนอราคากรอกรายละเอียดไม่ครบถ้วนชัดเจนจะไม่ได้รับการพิจารณา

๗.๒ ถ้าผู้ประมูลหลายรายเสนอราคาสูงสุด ในราคาเท่ากันมากกว่าหนึ่งราย ให้ผู้ประมูลเสนอราคาสูงสุดที่เท่ากันทำการยื่นซองประมูลอีกครั้งหนึ่งจนกว่าจะได้ผู้ให้ราคาสูงสุดเพียงรายเดียว

๗.๓ ถ้ามีผู้เข้าประมูลยื่นราคาสูงสุดแล้ว แต่ราคายังไม่เป็นที่พอใจหรือต่ำกว่าราคาขั้นต่ำที่กำหนด คณะกรรมการมีสิทธิเรียกผู้เสนอราคาสูงสุดมาต่อรองราคาได้

๗.๔ องค์การอุตสาหกรรมป่าไม้เขตศรีราชา ซึ่งเป็นผู้ประกาศประมูลจำหน่ายไม้ฯ ตามประกาศนี้ คงไว้ซึ่งสิทธิที่จะงดการจำหน่ายก็ได้ ถ้าเป็นการสมควร กรณีมีปัญหาหรือข้อโต้แย้งใดๆ ในประกาศประมูล ให้ถือคำชี้ขาดของผู้อำนวยการองค์การอุตสาหกรรมป่าไม้เป็นที่สุด



## ๘. ผลการประมูล

คณะกรรมการเปิดซองประมูลจะทำการเปิดซองประมูลพิจารณาราคาตามเกณฑ์การพิจารณาในข้อ ๖. ในวันศุกร์ที่ ๒๗ เดือนมกราคม พ.ศ. ๒๕๖๖ ตั้งแต่เวลา ๑๓.๐๐ น. เป็นต้นไป และแจ้งผลการประมูลอย่างเป็นทางการโดยตีประกาศไว้ ณ สถานที่ประมูล ซึ่งผู้เข้าประมูลจะต้องติดตามดูประกาศผลการประมูลเอง

## ๙. การชำระเงินและการทำสัญญา

๙.๑ จำนวนเงินที่ต้องชำระตามสัญญาซื้อขาย ให้คำนวณจากอัตราที่ผู้ประมูลได้เสนอตามใบเสนอราคา บวกค่าภาษีมูลค่าเพิ่ม ๗% อีกส่วนหนึ่งต่างหาก

๙.๒ ผู้ชนะการประมูลจะต้องทำสัญญาซื้อขายโดยแบบสัญญาซื้อขายไม้กระถินเทพาฯ ขององค์การอุตสาหกรรมป่าไม้ แนบท้ายประกาศฉบับนี้และชำระเงินค่าซื้อไม้บวกค่าภาษีมูลค่าเพิ่ม ๗% อีกส่วนหนึ่งต่างหาก ด้วยเงินสด หรือเช็คธนาคารสั่งจ่าย (แคชเชียร์เช็ค) ของทุกสถาบันการเงิน โดยสั่งจ่ายในนาม “องค์การอุตสาหกรรมป่าไม้เขตศรีราชา” ขอสงวนสิทธิ์ไม่รับหนังสือค้ำประกันของธนาคาร ยูโอบี จำกัด (มหาชน) ลงวันที่ เดือน ปี ในเช็คให้ตรงกับวันที่ทำสัญญา ซึ่งกำหนดเป็นจำนวนเงินตามจำนวนมูลค่าไม้ตามประมูลได้ บวกค่าภาษีมูลค่าเพิ่ม ๗% อีกส่วนหนึ่งต่างหาก โดยให้ออนเงินประกันของมาเป็นเงินประกันสัญญา ภายในกำหนดระยะเวลา ๕ วันทำการ นับแต่วันที่ประกาศผลการประมูล ณ องค์การอุตสาหกรรมป่าไม้เขตศรีราชา เลขที่ ๕ ถนนสุขุมวิท ตำบลศรีราชา อำเภอศรีราชา จังหวัดชลบุรี

๙.๓ ในวันทำสัญญาซื้อขาย ผู้ชนะการประมูล (ผู้ซื้อ) จะต้องนำเงินค่าซื้อไม้และค่าภาษีมูลค่าเพิ่ม ๗% อีกส่วนหนึ่งต่างหากมาชำระตามสัญญาซื้อขาย

๙.๔ กรณีที่ผู้ชนะการประมูลไม่ปฏิบัติตามข้อ ๙.๒ - ๙.๓ ให้ถือว่าผู้ชนะการประมูลสละสิทธิในไม้กระถินเทพา ที่ประมูลได้และองค์การอุตสาหกรรมป่าไม้เขตศรีราชา มีสิทธิริบหลักประกันของ หรือบอกเลิกสัญญาและริบเงินมัดจำค่าซื้อไม้ หรือหลักประกันสัญญา แล้วแต่กรณีได้ และผู้ชนะการประมูลไม่มีสิทธิเรียกร้องใดๆ จากองค์การอุตสาหกรรมป่าไม้

## ๑๐. การวางหลักประกันสัญญา

ในวันทำสัญญาผู้ซื้อจะต้องนำหลักประกัน (เงินสด หรือหนังสือค้ำประกันธนาคาร ภายในประเทศ โดย ออป.เขตศรีราชา ขอสงวนสิทธิ์ไม่รับหนังสือค้ำประกันของธนาคาร ยูโอบี จำกัด (มหาชน) มามอบให้กับผู้ขาย ซึ่งเท่ากับร้อยละ ๑๐ ของราคาทั้งหมดตามสัญญา

## ๑๑. กรรมสิทธิ์ในไม้

กรรมสิทธิ์ในไม้ที่ตกลงซื้อขายกันตามสัญญานี้ จะโอนไปยังผู้ซื้อเมื่อผู้ซื้อได้ชำระเงินค่าไม้ตามสัญญานี้ให้กับผู้ขายครบถ้วนแล้ว และผู้ซื้อได้ทำไม้ออกตามเงื่อนไขที่กำหนดไว้ในสัญญานี้แล้วเท่านั้น

หากผู้ซื้อไม่สามารถทำไม้ออกตามเงื่อนไขที่กำหนดตามสัญญานี้ กรรมสิทธิ์ในไม้ที่ยังไม่ได้ทำออกให้เป็นกรรมสิทธิ์ของผู้ขายทั้งสิ้น

## ๑๒. การทำไม้ออก

ผู้ซื้อจะต้องทำไม้ออกจากพื้นที่สวนป่าตามสัญญา ให้แล้วเสร็จภายในกำหนดเวลาตามสัญญานับแต่วันที่ยังองค์การอุตสาหกรรมป่าไม้เขตศรีราชา มีหนังสือส่งมอบพื้นที่และแจ้งให้ผู้ซื้อเข้าทำไม้แล้วเท่านั้น โดยผู้ซื้อจะต้องทำไม้ออกตามเงื่อนไขและหลักเกณฑ์ดังนี้



/ ๑๒.๑ ผู้ซื้อจะต้อง...



๑๒.๑ ผู้ซื้อจะต้องทำไม้เอกและขนย้ายไม้ทั้งหมดออกจากพื้นที่สวนป่าตามสัญญาข้อ ๑. ไม่ว่าไม้ในพื้นที่ดังกล่าวนั้นจะมีสภาพเป็นอย่างไรก็ตาม โดยให้ผู้ซื้อเป็นผู้ดำเนินการทำไม้เอกเองด้วยค่าใช้จ่ายของผู้ซื้อเองทั้งสิ้น และต้องปฏิบัติตามกฎหมายแรงงานที่เกี่ยวข้อง ตลอดจนปฏิบัติตามกฎหมายด้านชีวอนามัย ความปลอดภัย และสภาพแวดล้อมในการทำงาน รวมถึงการจัดการขยะในพื้นที่ทำไม้ และที่พักของคณงานทำไม้ ต้องมีการดำเนินการอย่างถูกสุขลักษณะ

๑๒.๒ ผู้ซื้อจะต้องจัดหาเครื่องมือ เครื่องใช้ เครื่องจักร สัมภาระ รวมทั้งวัสดุและอุปกรณ์ที่ใช้ในการทำไม้เอก ตลอดจนแรงงาน ที่มีคุณภาพในปริมาณที่เพียงพอกับการดำเนินงาน และถูกต้องตามกฎหมาย โดยผู้ซื้อต้องรับผิดชอบค่าใช้จ่ายดังกล่าวเองทั้งสิ้น โดยที่ผู้ขายหรือตัวแทนผู้ขายมีสิทธิ์ตรวจสอบได้ตลอดเวลา หากพบว่ามี การปฏิบัติไม่ถูกต้อง ให้ผู้ขายหรือตัวแทนผู้ขาย แจ้งให้ผู้ซื้อปฏิบัติให้ถูกต้องโดยทันที

๑๒.๓ ผู้ซื้อจะต้องดำเนินการทำไม้เอกโดยต้องปฏิบัติตามระเบียบ ขั้นตอนของทางราชการอย่างเคร่งครัด

๑๒.๔ ก่อนการเข้าทำไม้เอกผู้ซื้อจะต้องแจ้งให้ผู้ขายทราบล่วงหน้า เพื่อให้ผู้ขายดำเนินการแจ้งการตัดโค่นไม้ตามระเบียบและขั้นตอนของทางราชการ พร้อมส่งมอบเอกสารให้ผู้ขาย ดังนี้

๑๒.๔.๑ ใบอนุญาตให้มีเลื่อยโซ่ยนต์ (ลช.๓) และ ภาพถ่ายเลื่อยโซ่ยนต์ดังกล่าว (กรณีพื้นที่ทำไม้อยู่นอกเขตการอนุญาตใช้เลื่อยโซ่ยนต์ ให้แนบคำขออนุญาตนำเลื่อยโซ่ยนต์ออกใช้ในพื้นที่ที่ได้รับอนุญาตเป็นการชั่วคราวด้วย)

๑๒.๔.๒ รายชื่อคณงานที่จะเข้าดำเนินงานในพื้นที่สวนป่า พร้อมสำเนาบัตรประจำตัวประชาชน หรือใบอนุญาตทำงาน (กรณีแรงงานต่างด้าว)

๑๒.๕ ผู้ซื้อจะต้องรับผิดชอบค่าใช้จ่ายในค่าสาธารณนิเยม ในการยื่นเรื่องต่อทางราชการเพื่อขออนุญาตเบิกทางสำหรับนำไม้เคลื่อนที่ตลอดจนค่าใช้จ่ายอื่นๆ อันเกิดแต่การนี้ทั้งสิ้น

๑๒.๖ เพื่อความปลอดภัยในการทำไม้ ผู้ซื้อต้องปฏิบัติตามคู่มือการปฏิบัติงานที่ปลอดภัยสำหรับงานป่าไม้ (ฉบับที่ ๑) กรกฎาคม ๒๕๖๑ ขององค์การอุตสาหกรรมป่าไม้ และ มาตรการและแนวทางปฏิบัติในการจัดการสวนป่าอย่างยั่งยืนตามมาตรฐานสากล ฉบับปรับปรุง มิถุนายน ๒๕๖๕ ของ ออป.กลาง โดยเคร่งครัด

๑๒.๗ ผู้ซื้อ และ ผู้ขาย ตกลงที่จะแต่งตั้งเจ้าหน้าที่ในการส่งมอบ-รับมอบไม้ และออกตรวจวัดน้ำหนักไม้ พร้อมลงลายมือชื่อในบันทึกส่งมอบไม้แต่ละเที่ยวก่อนออกจากสถานที่ส่งมอบไม้ ซึ่งก็คือสถานที่ซึ่งน้ำหนักตามที่องค์การอุตสาหกรรมป่าไม้กำหนด โดยหลังจากชั่งน้ำหนักแล้ว ให้ทำการบันทึกการส่งมอบ-รับมอบไม้ให้เสร็จเรียบร้อย ในการเคลื่อนย้ายไม้และออกใบเบิกทางนำไม้เคลื่อนที่ ผู้ประมุขได้จะต้องเป็นผู้ดำเนินการเองโดยตลอด และออกค่าใช้จ่ายเองทั้งสิ้น โดยองค์การอุตสาหกรรมป่าไม้จะอำนวยความสะดวกให้ตามสมควรเท่าที่จำเป็น

๑๒.๘ ผู้ซื้อจะต้องทำการซ่อมแซมถนนเส้นทางคมนาคม หากชำรุดเสียหาย เนื่องจากการดำเนินการของผู้ซื้อ เช่น การบรรทุกไม้กระถินเทพานอกจากพื้นที่ของผู้ซื้อให้เรียบร้อยก่อนการส่งมอบพื้นที่คืนให้องค์การอุตสาหกรรมป่าไม้





### ๑๓. ค่าปรับ

ในกรณีที่ผู้ซื้อไม่ได้ดำเนินการทำไม้ออกจากสวนป่าของผู้ขายให้แล้วเสร็จ ภายในกำหนดเวลา กำหนดเวลาตามสัญญา ผู้ซื้อยินยอมให้ผู้ขายปรับเป็นรายวัน วันละร้อยละ ๐.๑๐ (ศูนย์จุดหนึ่งศูนย์) ของค่าซื้อไม้ตามสัญญา นับแต่วันถัดจากวันครบกำหนดตามสัญญา จนกว่าผู้ซื้อจะทำไม้ออกจนแล้วเสร็จ

ถ้าผู้ซื้อไม่ปฏิบัติตามสัญญาข้อหนึ่งข้อใดไม่ว่าด้วยเหตุใดๆ ก็ตาม จนเป็นเหตุให้เกิดความเสียหายแก่ผู้ขายแล้ว ผู้ซื้อจะต้องชดใช้ค่าเสียหายให้แก่ผู้ขายโดยสิ้นเชิงภายในกำหนด ๓๐ วัน นับตั้งแต่วันที่ได้รับแจ้งจากผู้ขาย รวมทั้งผู้ขายมีสิทธิบอกเลิกสัญญา และริบหลักประกันตามสัญญาข้อ ๔ เป็นจำนวนเงินทั้งหมดหรือแค่บางส่วนก็ได้ แล้วแต่ผู้ขายจะเห็นสมควร

### ๑๔. ข้อสงวนสิทธิ์

๑๔.๑ ออป.เขตศรีราชา ขอสงวนสิทธิ์ที่จะยกเลิกการประมูลขายไม้กระถินเทพาสวนป่า ในครั้งนี้ หรือประกาศประมูลขายครั้งใหม่ โดยผู้ซื้อไม่มีสิทธิเรียกร้องค่าเสียหายใดๆ และในกรณีที่ผู้จัดการองค์การอุตสาหกรรมป่าไม้เขตศรีราชา ตัดสินชี้ขาด ให้ผู้ซื้อรายใดเป็นผู้ได้รับเลือกชนะการประมูล ให้ถือเป็นยุติ ผู้ใดจะอุทธรณ์หรือเรียกร้องค่าเสียหายใดๆ มิได้

๑๔.๒ ออป.เขตศรีราชา ขอสงวนสิทธิ์ในการเปลี่ยนแปลงแก้ไขสัญญาใดๆ ที่แนบท้ายประกาศนี้

๑๔.๓ กรณีที่ไม่สามารถดำเนินการตามประกาศ หรือสัญญาได้ อันเนื่องจากระเบียบข้อกฎหมายหรือนโยบายรัฐบาลที่เปลี่ยนไป มิให้ถือว่าเป็นเหตุผิดสัญญาและให้ทั้งสองฝ่ายหาทางออกร่วมกัน โดยจะเรียกร้องค่าเสียหายใดๆ ต่อกันมิได้

### ๑๕. เอกสารแนบท้ายประกาศ

๑๕.๑ ใบเสนอราคา	จำนวน ๑ แผ่น
๑๕.๒ แผนที่แสดงแปลงทำไม้	จำนวน ๑ แผ่น
๑๕.๓ บัญชีเอกสารส่วนที่ ๑	จำนวน ๒ แผ่น
๑๕.๔ บัญชีเอกสารส่วนที่ ๒	จำนวน ๑ แผ่น
๑๕.๕ บทนิยาม	จำนวน ๑ แผ่น
๑๕.๖ แบบสัญญาซื้อขาย	จำนวน ๗ แผ่น

๑๕.๗ คู่มือการปฏิบัติงานที่ปลอดภัยสำหรับงานป่าไม้ (ฉบับที่ ๑) กรกฎาคม ๒๕๖๑ ขององค์การอุตสาหกรรมป่าไม้ และ มาตรการและแนวทางปฏิบัติในการจัดการสวนป่าอย่างยั่งยืนตามมาตรฐานสากล ฉบับปรับปรุง มิถุนายน ๒๕๖๕ ของ ออป.กลาง ตาม QR CODE นี้



เอกสารแนบท้ายประกาศให้ถือเป็นส่วนหนึ่งของประกาศประมูลฉบับนี้

ประกาศ ณ วันที่ ๑๒ เดือนมกราคม พ.ศ. ๒๕๖๖



## บทนิยาม

“ผู้เสนอราคาที่มีผลประโยชน์ร่วมกัน” หมายความว่า บุคคลธรรมดาหรือนิติบุคคลที่เข้าประมูลในการประกาศประมูลขายไม้ขององค์การอุตสาหกรรมป่าไม้ เป็นผู้มีส่วนได้เสียไม่ว่าโดยทางตรงหรือทางอ้อมในกิจการของบุคคลธรรมดาหรือนิติบุคคลอื่นที่เข้าประมูลในการประกาศประมูลขายไม้ขององค์การอุตสาหกรรมป่าไม้ ในคราวเดียวกัน

การมีส่วนได้เสียไม่ว่าโดยทางตรงหรือทางอ้อมของบุคคลธรรมดาหรือนิติบุคคลดังกล่าวข้างต้น ได้แก่การที่บุคคลธรรมดาหรือนิติบุคคลดังกล่าวมีความสัมพันธ์กันในลักษณะดังต่อไปนี้

(๑) มีความสัมพันธ์กันในเชิงบริหาร โดยผู้จัดการ หุ่นส่วนผู้จัดการ กรรมการผู้จัดการ ผู้บริหาร หรือผู้มีอำนาจในการดำเนินการในกิจการของบุคคลธรรมดาหรือของนิติบุคคลรายหนึ่งมีอำนาจหรือสามารถใช้อำนาจในการบริหารจัดการกิจการของบุคคลธรรมดาหรือของนิติบุคคลอีกรายหนึ่งหรือหลายราย ที่เสนอราคาให้แก่องค์การอุตสาหกรรมป่าไม้ ในการประมูลขายไม้ครั้งนี้

(๒) มีความสัมพันธ์กันในเชิงทุน โดยผู้เป็นหุ้นส่วนในห้างหุ้นส่วนสามัญ หรือผู้เป็นหุ้นส่วนไม่จำกัดความรับผิดในห้างหุ้นส่วนจำกัด หรือผู้ถือหุ้นรายใหญ่ในบริษัทจำกัดหรือบริษัทมหาชนจำกัด เป็นหุ้นส่วนในห้างหุ้นส่วนสามัญหรือห้างหุ้นส่วนจำกัด หรือเป็นผู้ถือหุ้นรายใหญ่ในบริษัทจำกัด หรือบริษัทมหาชนจำกัด อีกรายหนึ่งหรือหลายรายที่เสนอราคาให้แก่องค์การอุตสาหกรรมป่าไม้ ในการประมูลครั้งนี้

คำว่า “ผู้ถือหุ้นรายใหญ่” หมายความว่า ผู้ถือหุ้นซึ่งถือหุ้นเกินกว่าร้อยละสิบห้า ในกิจการนั้น หรือในอัตราอื่นตามที่คณะกรรมการว่าด้วยการพัสดุเห็นสมควรประกาศกำหนดสำหรับกิจการบางประเภทหรือบางขนาด

(๓) มีความสัมพันธ์กันในลักษณะไขว้กันระหว่าง (๑) และ (๒) โดยผู้จัดการ หุ่นส่วนผู้จัดการ กรรมการผู้จัดการ ผู้บริหาร หรือผู้มีอำนาจในการดำเนินงานในกิจการของบุคคลธรรมดา หรือของนิติบุคคลรายหนึ่ง เป็นหุ้นส่วนในห้างหุ้นส่วนสามัญหรือห้างหุ้นส่วนจำกัด หรือเป็นผู้ถือหุ้นรายใหญ่ในบริษัทจำกัด หรือบริษัทมหาชนจำกัด อีกรายหนึ่งหรือหลายรายที่เข้าเสนอราคาให้แก่องค์การอุตสาหกรรมป่าไม้ ในการประมูลขายไม้ครั้งนี้ หรือในนัยกลับกัน

การดำรงตำแหน่ง การเป็นหุ้นส่วน หรือเข้าถือหุ้นดังกล่าวข้างต้นของคู่สมรส หรือบุตรที่ยังไม่บรรลุนิติภาวะของบุคคลใน (๑) (๒) หรือ (๓) ให้ถือว่าเป็นการดำรงตำแหน่งการเป็นหุ้นส่วน หรือการถือหุ้นของบุคคลดังกล่าว

ในกรณีบุคคลใดใช้ชื่อบุคคลอื่นเป็นผู้จัดการ หุ่นส่วนผู้จัดการ กรรมการผู้จัดการ ผู้บริหาร ผู้เป็นหุ้นส่วนหรือผู้ถือหุ้นโดยที่ตนเองเป็นผู้ใช้อำนาจในการบริหารที่แท้จริง หรือเป็นหุ้นส่วนหรือผู้ถือหุ้นที่แท้จริงของห้างหุ้นส่วน หรือบริษัทจำกัด หรือบริษัทมหาชนจำกัด แล้วแต่กรณี และห้างหุ้นส่วน หรือบริษัทจำกัด หรือบริษัทมหาชนจำกัดที่เกี่ยวข้อง ได้เสนอราคาให้แก่องค์การอุตสาหกรรมป่าไม้ ในการประมูลขายไม้คราวเดียวกัน ให้ถือว่าผู้ประมูลหรือผู้เสนอราคานั้นมีความสัมพันธ์ตาม (๑) (๒) หรือ (๓) แล้วแต่กรณี

“ การขัดขวางการแข่งขันราคาอย่างเป็นธรรม ” หมายความว่า การที่ผู้ประมูลรายหนึ่งหรือหลายรายกระทำการอย่างใด ๆ อันเป็นการขัดขวาง หรือเป็นอุปสรรคหรือไม่เปิดโอกาสให้มีการแข่งขันราคาอย่างเป็นธรรมในการเสนอราคาต่อองค์การอุตสาหกรรมป่าไม้ ไม่ว่าจะกระทำโดยการสมยอมกัน หรือโดยการให้ ขอให้หรือรับว่าจะให้เรียก รับ หรือยอมจะรับเงินหรือทรัพย์สิน หรือประโยชน์อื่นใด หรือใช้กำลังประทุษร้าย หรือข่มขู่ว่าจะใช้กำลังประทุษร้าย หรือแสดงเอกสารอันเป็นเท็จ หรือกระทำการใดโดยทุจริต ทั้งนี้โดยมีวัตถุประสงค์ที่จะแสวงหาประโยชน์ในระหว่างผู้ประมูลด้วยกัน หรือเพื่อให้ประโยชน์แก่ผู้ประมูลรายหนึ่งรายใดเป็นผู้มีสิทธิทำสัญญากับ องค์การอุตสาหกรรมป่าไม้ หรือเพื่อหลีกเลี่ยงการแข่งขันราคาอย่างเป็นธรรมหรือเพื่อให้เกิดความได้เปรียบองค์การอุตสาหกรรมป่าไม้ โดยมีใช่เป็นไปในทางประกอบธุรกิจปกติ



บัญชีเอกสารส่วนที่ ๑

๑. ในกรณีผู้ประมวลราคาเป็นนิติบุคคล

- (ก) ห้างหุ้นส่วนสามัญหรือห้างหุ้นส่วนจำกัด  
สำเนาหนังสือรับรองการจดทะเบียนนิติบุคคลจำนวน.....แผ่น  
บัญชีรายชื่อหุ้นส่วนผู้จัดการ และผู้มีอำนาจควบคุม (ถ้ามี) จำนวน.....แผ่น
- (ข) บริษัทจำกัดหรือบริษัทมหาชนจำกัด  
สำเนาหนังสือรับรองการจดทะเบียนนิติบุคคลจำนวน.....แผ่น  
หนังสือบริคณห์สนธิจำนวน.....แผ่น  
บัญชีรายชื่อกรรมการผู้จัดการ และผู้มีอำนาจควบคุม (ถ้ามี) จำนวน.....แผ่น  
บัญชีผู้ถือหุ้นรายใหญ่จำนวน.....แผ่น

๒. ในกรณีผู้ประมวลไม่เป็นนิติบุคคล

- (ก) บุคคลธรรมดา  
สำเนาบัตรประจำตัวประชาชนของผู้ยื่นจำนวน.....แผ่น
- (ข) คณะบุคคล  
สำเนาข้อตกลงที่แสดงถึงการเข้าเป็นหุ้นส่วนจำนวน.....แผ่น  
สำเนาบัตรประจำตัวประชาชนของผู้เป็นหุ้นส่วนจำนวน.....แผ่น

๓. ในกรณีผู้ประมวลเป็นผู้ประมวลร่วมกันในฐานะเป็นผู้ร่วมค้า

- สำเนาสัญญาของการเข้าร่วมค้าจำนวน.....แผ่น
- (ก) ในกรณีผู้ร่วมค้าเป็นบุคคลธรรมดา
- บุคคลสัญชาติไทย  
สำเนาบัตรประจำตัวประชาชนจำนวน.....แผ่น
  - บุคคลที่มีเชื้อสัญชาติไทย  
สำเนาหนังสือเดินทางจำนวน.....แผ่น
- (ข) ในกรณีผู้ร่วมค้าเป็นนิติบุคคล
- ห้างหุ้นส่วนสามัญหรือห้างหุ้นส่วนจำกัด  
สำเนาหนังสือรับรองการจดทะเบียนนิติบุคคลจำนวน.....แผ่น  
บัญชีรายชื่อหุ้นส่วนผู้จัดการ และผู้มีอำนาจควบคุม (ถ้ามี) จำนวน.....แผ่น
  - บริษัทจำกัดหรือบริษัทมหาชนจำกัด  
สำเนาหนังสือรับรองการจดทะเบียนนิติบุคคลจำนวน.....แผ่น  
หนังสือบริคณห์สนธิจำนวน.....แผ่น  
บัญชีรายชื่อกรรมการผู้จัดการ ผู้มีอำนาจควบคุม (ถ้ามี) จำนวน.....แผ่น  
บัญชีผู้ถือหุ้นรายใหญ่ จำนวน.....แผ่น

๒๖



๔. อื่นๆ (ถ้ามี)

○ \_\_\_\_\_  
○ \_\_\_\_\_  
○ \_\_\_\_\_  
○ \_\_\_\_\_  
○ \_\_\_\_\_

ข้าพเจ้าขอรับรองว่า เอกสารหลักฐานที่ข้าพเจ้ายื่นพร้อมของประมวลในการประมวลขายไม้ ถูกต้องและเป็นความจริงทุกประการ

ลงชื่อ \_\_\_\_\_ ผู้ประมวล

( \_\_\_\_\_ )

ประทับตรา(ถ้ามี)



บัญชีเอกสารส่วนที่ ๒

- ๑. หนังสือมอบอำนาจซึ่งปิดอากรแสตมป์ตามกฎหมายในกรณีที่ผู้ประมุขมอบอำนาจให้บุคคลอื่นลงนามในใบเสนอราคาแทนจำนวน.....แผ่น
- ๒. หลักประกันซอง จำนวน.....แผ่น
- ๓. หนังสือรับรองสถานะทางการเงินและเอกสารรับรอง Statement จำนวน.....แผ่น
- ๔. อื่นๆ(ถ้ามี)
- 
- 
- 
- 
- 
- 
- 

ข้าพเจ้าขอรับรองว่าเอกสารหลักฐานที่ข้าพเจ้ายื่นพร้อมซองประมูลในการประมูลถูกต้องและเป็นความจริงทุกประการ

ลงชื่อ.....ผู้ประมุข  
(.....)  
ประทับตรา(ถ้ามี)



## ใบเสนอราคา

เขียนที่.....

วันที่.....เดือน.....พ.ศ.....

เรื่อง เสนอราคาซื้อไม้กระถินเทพา สวนป่าคลองตะเกรา จังหวัดฉะเชิงเทรา

เรียน ประธานคณะกรรมการเปิดซองประมูล

ข้าพเจ้า (ชื่อห้างร้าน).....

โดย (ชื่อกรรมการผู้จัดการหุ้นส่วนผู้จัดการ, ตัวแทนรับมอบอำนาจ).....

สำนักงาน/ภูมิลำเนาอยู่บ้านเลขที่..... หมู่ที่..... ถนน..... ตำบล/แขวง.....

อำเภอ/เขต..... จังหวัด..... โทรศัพท์.....

มีความประสงค์ประมูลซื้อไม้กระถินเทพาที่ได้รับการรับรองการจัดการป่าไม้อย่าง  
ยั่งยืนตามมาตรฐานสากล ตามใบรับรองเลขที่ BV-FM/CoC-๑๒๕๔๒๗

โดยขอยื่นเสนอซื้อไม้กระถินเทพา แปลงปี ๒๕๕๘/๒๕๖๙ พื้นที่ ๑๑๓.๗๓ ไร่  
น้ำหนักรวมประมาณ ๑,๓๗๐ ตัน สวนป่าคลองตะเกรา จังหวัดฉะเชิงเทรา ตามประกาศองค์การอุตสาหกรรม  
ป่าไม้เขตศรีราชา ครั้งที่ ๓/๒๕๖๖ ลงวันที่ ๑๒ มกราคม ๒๕๖๖

ในราคาที่ไม่รวมภาษีมูลค่าเพิ่ม ในราคาตันละ.....บาท (.....)

ประสงค์ที่จะให้ประทับตรารับรองฯ โดยเพิ่มราคาจากราคาที่เสนอซื้อข้างต้นใน  
ราคาตันละ.....บาท (.....)

ไม่ประสงค์ที่จะให้ประทับตรารับรองฯ

โดยข้าพเจ้า จะเป็นผู้ดำเนินการทำไม้ ออก และเสียค่าใช้จ่ายเองทุกขั้นตอนตลอดจน  
ปฏิบัติตามรายละเอียดเงื่อนไขในการประมูลขายไม้ แนบท้ายประกาศทุกประการ

ข้าพเจ้าได้ทราบและเข้าใจในรายละเอียดตามประกาศ รวมทั้งรายละเอียด ข้อกำหนด  
และเงื่อนไขแนบท้ายประกาศดังกล่าวโดยตลอดแล้ว ไม่มีข้อโต้แย้งใด ๆ ทั้งสิ้น และในวันยื่นซองประมูลนี้ได้นำ  
เงินสด เป็นเงิน.....บาท (.....)

หรือตัวแลกเงิน (ดริฟท์) ของธนาคารหรือแคชเชียร์เช็คของธนาคาร  
..... ส่งจ่ายสาขา..... เลขที่.....  
ลงวันที่.....เป็นเงิน.....บาท (.....)

มามอบให้คณะกรรมการรับซองไว้เพื่อเป็นหลักฐานประกันซองด้วยแล้ว

จึงเรียนมาเพื่อโปรดพิจารณา

ขอแสดงความนับถือ

ลงชื่อ .....ผู้เสนอราคา

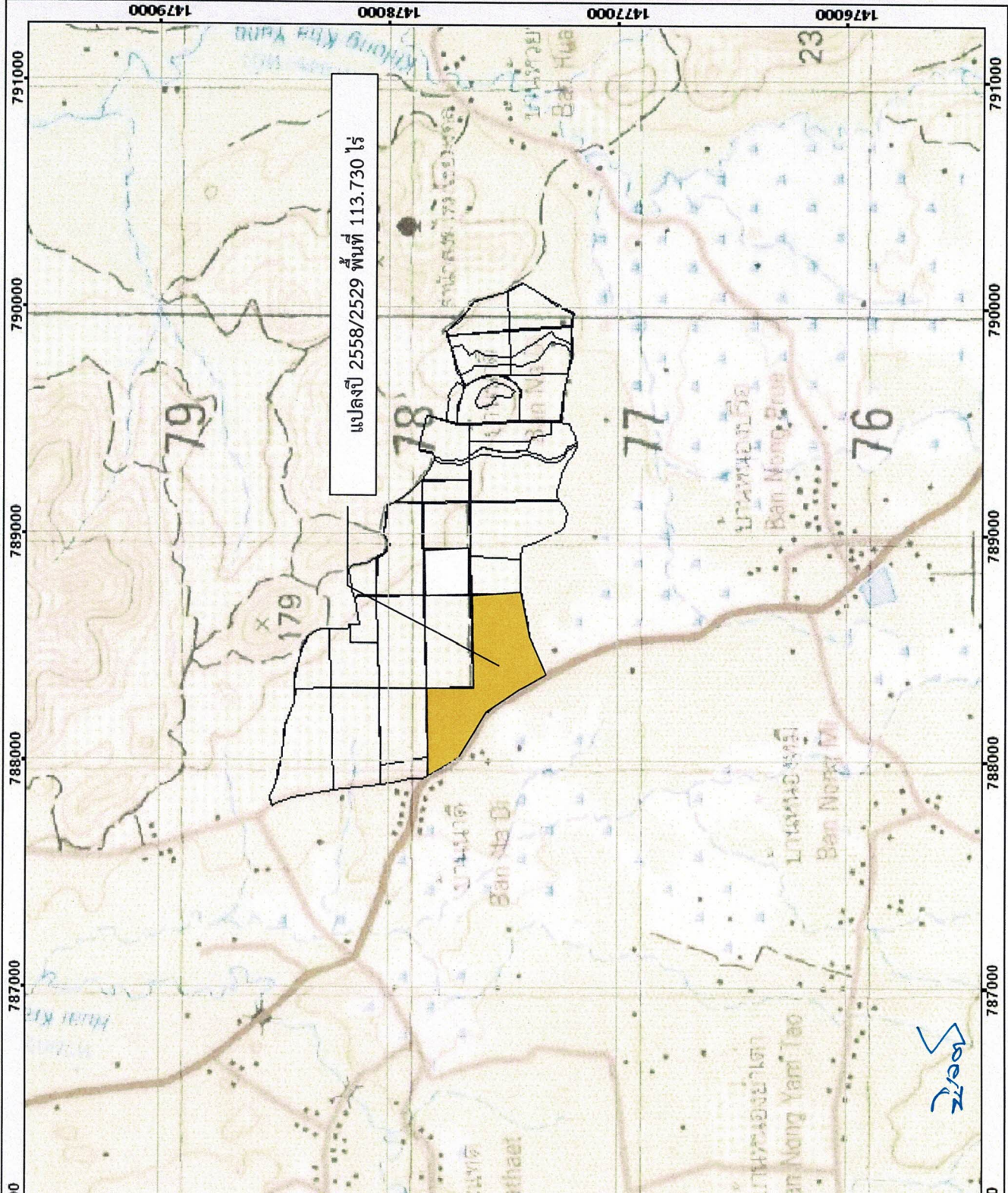
(.....)

ประทับตรา (ถ้ามี)

2/2567



แผนที่แสดงพื้นที่ทำไม้กระถินเทพา ประจำปี 2566 ส่วนป่าคลองตะเกรา  
องค์การอุตสาหกรรมป่าไม้เขตศรีราชา เนื้อที่ 113.730 ไร่



มาตราส่วน 1 : 300,000



มาตราส่วน 1 : 25,000  
0 500 1,000 2,000  
Meters

Projection : UTM Zone 47  
Map Datum : Indian 1975

จัดทำโดย : งานสวนป่าคลองตะเกรา

สัญลักษณ์



ขอบเขตสวนป่าคลองตะเกรา



แปลงทำไม้ปี 2566





**สัญญาซื้อขายไม้กระถินเทพาที่ผ่านการรับรองมาตรฐานการจัดการป่าไม้อย่างยั่งยืน  
ตามมาตรฐานสากลของสวนป่า.....จังหวัด.....**

สัญญาที่เลขที่ ออป. .... / .....

สัญญาฉบับนี้ทำขึ้น ณ องค์การอุตสาหกรรมป่าไม้เขต.....องค์การอุตสาหกรรมป่าไม้  
ภาค.....องค์การอุตสาหกรรมป่าไม้ เลขที่.....ถนน.....ตำบล.....อำเภอ.....จังหวัด.....  
เมื่อวันที่.....เดือน.....พ.ศ. ....

ระหว่างองค์การอุตสาหกรรมป่าไม้ โดย .....ตำแหน่งผู้จัดการองค์การ  
อุตสาหกรรมป่าไม้เขต.....ผู้รับมอบอำนาจ ตามหนังสือมอบอำนาจขององค์การอุตสาหกรรมป่าไม้  
ที่ ทส.....ลงวันที่.....เดือน.....พ.ศ. .... ซึ่งต่อไปในสัญญานี้เรียกว่า “ผู้ขาย” ฝ่ายหนึ่ง  
กับ .....ซึ่งจดทะเบียนเป็นนิติบุคคล ณ .....มีสำนักงานใหญ่ตั้งอยู่เลขที่.....หมู่ที่.....  
ถนน.....ตำบล.....อำเภอ.....จังหวัด.....โดยบัตรประชาชน เลขที่.....  
อยู่บ้านเลขที่.....หมู่ที่.....ตำบล.....อำเภอ.....จังหวัด.....และหนังสือมอบ  
อำนาจฉบับลงวันที่.....ดังปรากฏแนบท้ายสัญญานี้ ซึ่งต่อไปในสัญญานี้เรียกว่า “ผู้ซื้อ” อีกฝ่ายหนึ่ง โดย  
คู่สัญญาตกลงกันมีข้อความดังต่อไปนี้

**ข้อ ๑. ข้อตกลงซื้อขาย**

ผู้ซื้อตกลงซื้อและผู้ขายตกลงขายไม้กระถินเทพา ที่ได้รับการรับรองการจัดการป่าไม้อย่างยั่งยืน  
ตามมาตรฐานสากล ตามใบรับรองเลขที่ .....ซึ่งอยู่ในแปลงของสวนป่า.....  
องค์การอุตสาหกรรมป่าไม้ ตำบล.....อำเภอ.....จังหวัด.....ดังนี้

- ๑. ไม้กระถินเทพา แปลงปี.....พื้นที่.....ไร่ น้ำหนักประมาณ.....ตัน
- ๒. ไม้กระถินเทพา แปลงปี.....พื้นที่.....ไร่ น้ำหนักประมาณ.....ตัน

..... ฯลฯ.....

รวมจำนวน.....แปลง พื้นที่รวม.....ไร่ น้ำหนักประมาณ.....ตัน

โดยตกลงขายในราคาไม่รวมภาษีมูลค่าเพิ่มตันละ.....บาท (.....) และราคา  
ประทับตรารับรองฯ ราคาตันละ .....บาท (.....) รวมราคาไม่รวมภาษีมูลค่าเพิ่มทั้งสิ้น  
ตันละ.....บาท (.....) คิดเป็นเงิน.....บาท (.....) และ  
ภาษีมูลค่าเพิ่ม ๗% .....บาท (.....) รวมเป็นเงินทั้งสิ้น.....บาท  
(.....) ตามรายละเอียดเงื่อนไขแห่งสัญญาฉบับนี้

ลงชื่อ.....ผู้ขาย

ลงชื่อ.....ผู้ซื้อ



ข้อ ๒. เอกสารอันเป็นส่วนหนึ่งของสัญญา

เอกสารแนบท้ายสัญญาดังต่อไปนี้ให้ถือเป็นส่วนหนึ่งของสัญญานี้

๒.๑ ใบเสนอราคาของผู้ซื้อ ฉบับลงวันที่.....เดือน.....พ.ศ. .... จำนวน.....แผ่น

๒.๒ แผนที่แสดงแปลงทำไม้กระถินเทพา สวนป่า..... จำนวน.....แปลง

พื้นที่รวม.....ไร่ น้ำหนักรวมประมาณ .....ตัน จำนวน.....แผ่น

๒.๕ คู่มือการปฏิบัติงานที่ปลอดภัยสำหรับงานป่าไม้ (ฉบับที่ ๑) กรกฎาคม ๒๕๖๑ ขององค์การอุตสาหกรรมป่าไม้ และ มาตรการและแนวทางปฏิบัติในการจัดการสวนป่าอย่างยั่งยืนตามมาตรฐานสากลที่กำหนด ตาม QR CODE นี้



..... ฯลฯ.....

ความใดในเอกสารแนบท้ายสัญญานี้ขัดหรือแย้งกับข้อความในสัญญานี้ ให้ใช้ข้อความในสัญญานี้บังคับ และกรณีที่เอกสารแนบท้ายสัญญาขัดแย้งกันเอง ผู้ซื้อจะต้องปฏิบัติตามคำวินิจฉัยของผู้ขาย โดยผู้ซื้อไม่อาจโต้แย้งใด ๆ ได้ทั้งสิ้น

ข้อ ๓. การชำระเงิน

ผู้ซื้อตกลงชำระเงินค่าซื้อไม้รวม.....แปลง ในราคาไม่รวมภาษีมูลค่าเพิ่มตามสัญญานี้เป็นเงิน .....บาท (.....) และภาษีมูลค่าเพิ่ม ๗% .....บาท (.....) รวมเป็นเงินทั้งสิ้น .....บาท (.....) ให้กับผู้ขาย โดยแบ่งเป็นงวด ๆ รวม.....งวด ดังนี้

๓.๑ งวดที่ ๑ ชำระเงินค่าซื้อไม้ ร้อยละ .....ของค่าซื้อไม้ทั้งหมดให้กับผู้ขายเป็นเงินจำนวน.....บาท (.....) และภาษีมูลค่าเพิ่ม ๗% เป็นเงิน.....บาท (.....) รวมเป็นเงินทั้งสิ้น.....บาท (.....) ตามใบเสร็จรับเงินของผู้ขาย เล่มที่.....เลขที่.....ลงวันที่ .... เดือน.....พ.ศ. .... ในวันทำสัญญาแล้ว

๓.๒ งวดที่ ๒ ชำระเงินค่าซื้อไม้ ร้อยละ .....ของค่าซื้อไม้ทั้งหมด เป็นเงินจำนวน.....บาท (.....) และภาษีมูลค่าเพิ่ม ๗% เป็นเงิน.....บาท (.....) รวมเป็นเงินทั้งสิ้น.....บาท (.....) จะชำระต่อเมื่อผู้ขายได้ส่งมอบไม้ให้กับผู้ซื้อได้ประมาณร้อยละ..... ของมูลค่าไม้ตามงวดที่ ๑ แล้ว หรือภายใน ๙๐ วัน (.....) นับแต่วันทำสัญญา ทั้งนี้ จะถือเอาเงื่อนไขซึ่งถึงกำหนดก่อนเป็นเกณฑ์ในการเรียกเก็บเงิน

ลงชื่อ.....ผู้ขาย

ลงชื่อ.....ผู้ซื้อ



การชำระเงินทุกครั้ง ผู้ซื้อจะต้องชำระเป็นเงินสด หรือตัวแลกเงินของธนาคาร หรือเช็คซึ่งธนาคารในท้องถิ่นที่ทำ สัญญานี้เป็นผู้ส่งจ่ายหรือรับรอง หากผู้ซื้อผิดนัดไม่ชำระเงินค่าไม้ภายในกำหนดเวลาดังกล่าว ตามวรรคก่อนแล้ว ผู้ซื้อจะต้องชำระดอกเบี้ยของเงินค่าไม้ที่ค้างชำระในอัตราร้อยละ .....-..... ต่อปี นับแต่วันที่ครบกำหนดชำระ ใน กรณีที่ไม่กระถิ่นเทพาน้ำหนักเกินกว่าที่ได้ระบุไว้ตามสัญญาข้อ ๑ ผู้ซื้อและผู้ขายตกลงให้ชำระราคาค่าซื้อไม้เพิ่ม ตามน้ำหนักที่เพิ่มขึ้นในราคาต่อน้ำหนักที่ได้กำหนดไว้ และทางกลับกันหากปรากฏว่าไม้กระถิ่นเทา มีน้ำหนัก น้อยกว่าที่ได้ระบุไว้ตามสัญญาข้อ ๑ ผู้ขายตกลงยินยอมคืนเงินค่าซื้อไม้ให้กับผู้ซื้อในราคาต่อน้ำหนักที่ได้กำหนดไว้ เช่นกัน

ข้อ ๔. หลักประกันการปฏิบัติตามสัญญา

ในวันทำสัญญานี้ ผู้ซื้อได้นำหลักประกันเป็นเงินสด เป็นจำนวนเงิน.....บาท (.....) ซึ่งเท่ากับร้อยละ.....ของราคาทั้งหมดตามสัญญา ดังปรากฏตามใบเสร็จรับเงินของผู้ขาย เล่มที่.....เลขที่..... ลงวันที่ .....เดือน.....พ.ศ..... มามอบให้ผู้ขายเพื่อเป็นหลักประกันการปฏิบัติตาม สัญญานี้

หลักประกันที่ผู้ซื้อนำมามอบให้ผู้ขายตามวรรคหนึ่ง ผู้ขายจะคืนให้ผู้ซื้อโดยไม่มีดอกเบี้ย ภายใน ๓๐ วัน นับถัดจากวันที่ผู้ซื้อพ้นจากข้อผูกพันและความรับผิดชอบทั้งปวง ตามสัญญานี้แล้ว

ข้อ ๕. กรรมสิทธิ์ในไม้ที่ตกลงซื้อขาย

กรรมสิทธิ์ในไม้ที่ตกลงซื้อขายกันตามสัญญานี้ จะโอนไปยังผู้ซื้อเมื่อผู้ซื้อได้ชำระเงินค่าไม้ ตามสัญญานี้ ให้กับผู้ขายครบถ้วนแล้ว และผู้ซื้อได้ทำไม้ออกตามเงื่อนไขที่กำหนดไว้ในสัญญานี้แล้วเท่านั้น

หากยังไม่สามารถทำไม้ออกตามเงื่อนไขที่กำหนดตามสัญญานี้ กรรมสิทธิ์ในไม้ที่ยังไม่ได้ทำ ออกเป็นกรรมสิทธิ์ของผู้ขายทั้งสิ้น

ข้อ ๖. การทำไม้ออก

ในขณะที่ทำสัญญานี้ ผู้ซื้อรับรองว่าได้ไปตรวจสอบไม้ที่ตกลงซื้อขายกันตามสัญญาแล้ว และมีความพึงพอใจในลักษณะ ขนาด คุณภาพของไม้ดังกล่าว ตลอดจนพอใจในสภาพพื้นที่ และเส้นทางขนส่ง ที่ผู้ ซื้อจะต้องไปทำการรับมอบจากผู้ขายด้วย

ผู้ซื้อจะต้องทำไม้ออกจากพื้นที่สวนป่าตามสัญญาข้อ ๑. ให้แล้วเสร็จภายใน.....วัน นับแต่ วันที่ .....เดือน.....พ.ศ..... และครบกำหนด.....วัน ในวันที่.....เดือน.....พ.ศ..... โดยผู้ซื้อจะต้องไปทำการ รับมอบจากผู้ขายด้วย

๖.๑ ผู้ซื้อจะต้องทำไม้ออกและขนย้ายไม้ทั้งหมดออกจากพื้นที่สวนป่าตามสัญญาข้อ ๑. ไม่ว่าไม้ในพื้นที่ดังกล่าวนั้นจะมีสภาพอย่างไรก็ตาม โดยให้ผู้ซื้อเป็นผู้ดำเนินการทำไม้ออกเองด้วยค่าใช้จ่ายของผู้ ซื้อเองทั้งสิ้น และต้องปฏิบัติตามกฎหมายแรงงานที่เกี่ยวข้อง ตลอดจนปฏิบัติตามกฎหมายด้านชีวอนามัย ความปลอดภัย และสภาพแวดล้อมในการทำงาน รวมถึงการจัดการขยะในพื้นที่ทำไม้ และที่พักของคณงานทำไม้ ต้องมี การดำเนินการอย่างถูกสุขลักษณะ

ลงชื่อ.....ผู้ขาย

ลงชื่อ.....ผู้ซื้อ



๖.๒ ผู้ซื้อจะต้องจัดหาเครื่องมือ เครื่องใช้ เครื่องจักร สัมภาระ รวมทั้งวัสดุและอุปกรณ์ที่ใช้ในการทำไม้ ออก ตลอดจนแรงงาน ที่มีคุณภาพในปริมาณที่เพียงพอต่อการดำเนินงาน และถูกต้องตามกฎหมาย โดยผู้ซื้อต้องรับผิดชอบค่าใช้จ่ายดังกล่าวเองทั้งสิ้น โดยที่ผู้ขายหรือตัวแทนผู้ขายมีสิทธิตรวจสอบได้ตลอดเวลา หากพบว่าการปฏิบัติไม่ถูกต้อง ให้ผู้ขายหรือตัวแทนผู้ขาย แจ้งให้ผู้ซื้อปฏิบัติให้ถูกต้องโดยทันที

๖.๓ ผู้ซื้อจะต้องดำเนินการทำไม้ ออกโดยต้องปฏิบัติตามระเบียบ ขั้นตอนของทางราชการ อย่างเคร่งครัด

๖.๔ ก่อนการเข้าทำไม้ ออก ผู้ซื้อจะต้องแจ้งให้ผู้ขายทราบล่วงหน้า เพื่อให้ผู้ขายดำเนินการแจ้งตัดโค่นไม้ตามระเบียบและขั้นตอนของทางราชการ พร้อมส่งมอบเอกสาร ดังนี้

๖.๔.๑ ใบอนุญาตให้มิเลื่อยโซยนต์ (ลช.๓) และ ภาพถ่ายเลื่อยโซยนต์ดังกล่าว (กรณีพื้นที่ทำไม้อยู่นอกเขตการอนุญาตใช้เลื่อยโซยนต์ ให้แนบคำขออนุญาตนำเลื่อยโซยนต์ออกใช้นอกพื้นที่ที่ได้รับอนุญาตเป็นการชั่วคราวด้วย)

๖.๔.๒ รายชื่อคนงานที่จะเข้าดำเนินงานในพื้นที่สวนป่า พร้อมสำเนาบัตรประจำตัวประชาชน หรือใบอนุญาตทำงาน (กรณีแรงงานต่างด้าว)

๖.๕ ผู้ซื้อจะต้องรับผิดชอบค่าใช้จ่ายในค่าฤชาธรรมเนียม ในการยื่นเรื่องต่อทางราชการ เพื่อขออนุญาตเบิกทางสำหรับนำไม้เคลื่อนที่ตลอดจนค่าใช้จ่ายอื่น ๆ อันเกิดแต่การนี้ทั้งสิ้น

๖.๖ ผู้ซื้อจะต้องทำการโค่นล้ม ตัดทอนไม้ตามสัญญา และจะต้องเคลื่อนย้ายไม้ที่โค่นล้ม ตัดทอนแล้วออกจากแปลงสัญญาให้เสร็จสิ้น ภายในกำหนด ๒ วัน หากพ้นกำหนดเวลาดังกล่าว ผู้ขายมีสิทธิคิดน้ำหนักไม้ที่เพิ่มเพื่อชดเชยน้ำหนักของไม้ที่ขาดไป เนื่องจากไม้ต้องสูญเสียน้ำหนักไปทุกวันโดยธรรมชาติ ในอัตราวันละ/ร้อยละ ๓ ของน้ำหนักไม้ที่ตรวจชั่งได้ไม่เกิน ๑๕...วัน นับตั้งแต่วันพ้นกำหนดเวลาดังกล่าว รวมถึงกรณีผู้ซื้อผิดนัดไม่มารับมอบไม้ตามกำหนดด้วย

๖.๗ ผู้ขายกำหนดให้ผู้ซื้อจะต้องทำไม้กระถินเทพาขนาดเส้นผ่านศูนย์กลางปลายท่อนตั้งแต่ .....นิ้วขึ้นไป ในแปลงนี้ออกให้หมด

๖.๘ ผู้ซื้อจะต้องทำการตัดโค่นไม้กระถินเทพา โดยให้ต่อมีความสูง.....เซนติเมตรเหนือระดับพื้นดิน

๖.๙ กำหนดระยะเวลาในการดำเนินการเคลื่อนย้ายไม้กระถินเทพาจากสวนป่าตั้งแต่เวลา ๐๗.๐๐ น. - ๑๘.๐๐ น. (สิ้นสุดระยะเวลาที่กำหนดแล้วห้ามทำการเคลื่อนย้ายโดยเด็ดขาด)

๖.๑๐ เพื่อความปลอดภัยในการทำไม้ ผู้ซื้อต้องปฏิบัติตามคู่มือการปฏิบัติงานที่ปลอดภัย สำหรับงานป่าไม้ (ฉบับที่ ๑) ขององค์การอุตสาหกรรมป่าไม้ และมาตรการและแนวทางปฏิบัติในการจัดการสวนป่าอย่างยั่งยืนตามมาตรฐานสากลขององค์การอุตสาหกรรมป่าไม้โดยเคร่งครัด

ลงชื่อ.....ผู้ขาย

ลงชื่อ.....ผู้ซื้อ



๖.๑๑ ผู้ซื้อและผู้ขายตกลงที่จะแต่งตั้งเจ้าหน้าที่ในการส่งมอบ-รับมอบไม้ และออกตรวจวัดน้ำหนักไม้ พร้อมลงลายมือชื่อในบันทึกส่งมอบไม้แต่ละเที่ยวก่อนออกจากสถานที่ส่งมอบไม้ ซึ่งก็คือสถานที่ซึ่งน้ำหนักตามท้องที่การอุตสาหกรรมป่าไม้กำหนด โดยหลังจากซึ่งน้ำหนักแล้ว ให้ทำการบันทึกการส่งมอบ-รับมอบไม้ให้เสร็จเรียบร้อยในการเคลื่อนย้ายไม้และออกใบเบิกทางนำไม้เคลื่อนที่ ผู้ประมวลได้จะต้องเป็นผู้ดำเนินการเองโดยตลอด และออกค่าใช้จ่ายเองทั้งสิ้น โดยองค์การอุตสาหกรรมป่าไม้จะอำนวยความสะดวกให้ตามสมควรเท่าที่จำเป็น

๖.๑๒ ผู้ซื้อจะต้องทำการซ่อมแซมถนนเส้นทางคมนาคม หากชำรุดเสียหาย เนื่องจากการดำเนินการของผู้ซื้อ เช่น การบรรทุกไม้กระถินเทพาออกจากพื้นที่ของผู้ซื้อให้เรียบร้อยก่อนการส่งมอบพื้นที่คืนให้องค์การอุตสาหกรรมป่าไม้

#### ข้อ ๗. การส่งมอบพื้นที่คืน

เมื่อผู้ซื้อได้ดำเนินการทำไม้ ออกตามสัญญาข้อ ๖. เรียบร้อยแล้ว ให้ผู้ซื้อส่งมอบพื้นที่คืนผู้ขายต่อพนักงานเจ้าหน้าที่ผู้รับผิดชอบของผู้ขายเพื่อดำเนินการตรวจสอบความถูกต้องตามเงื่อนไขที่กำหนดไว้ในสัญญา

หากผู้ขายพิจารณาแล้วเห็นว่าผู้ซื้อไม่ได้ดำเนินการให้เป็นไปตามเงื่อนไขในสัญญา ผู้ซื้อต้องดำเนินการปรับปรุงแก้ไขให้ถูกต้องตามเงื่อนไขที่กำหนดไว้ในสัญญา ภายในกำหนด ๑๕ วัน นับแต่วันที่ได้รับแจ้งจากผู้ขาย การส่งมอบพื้นที่คืนในกรณีนี้ให้ถือเอาวันที่ผู้ซื้อได้ดำเนินการปรับปรุงแก้ไขแล้วเสร็จ และได้ส่งมอบพื้นที่คืนแก่ผู้ขายแล้ว

การส่งมอบพื้นที่คืน ผู้ซื้อต้องทำเป็นหนังสือโดยนำไปยื่นต่อผู้ขาย ในวันเวลาราชการก่อนวันส่งมอบ

#### ข้อ ๘. การเข้าตรวจสอบพื้นที่

ผู้ขายทรงไว้ซึ่งสิทธิในการเข้าตรวจสอบพื้นที่ ตามสัญญาข้อ ๑. โดยผู้ซื้อต้องยินยอมให้ผู้ขาย หรือตัวแทน หรือพนักงานผู้รับผิดชอบของผู้ขายเข้าตรวจสอบพื้นที่ดังกล่าวได้ตลอดเวลา และอำนวยความสะดวกให้ตามสมควร โดยผู้ซื้อต้องเชื่อฟังคำแนะนำของผู้ขาย หรือตัวแทน หรือพนักงานผู้รับผิดชอบของผู้ขาย เพื่อให้การดำเนินการดังกล่าวเป็นไปโดยความถูกต้องตามสัญญา

#### ข้อ ๙. ค่าปรับ

ในกรณีที่ผู้ซื้อไม่สามารถทำไม้ ออกตามเงื่อนไขที่กำหนดไว้ในสัญญาแล้วเสร็จ ตามระยะเวลาที่กำหนดไว้ในสัญญา ข้อ ๖. ผู้ซื้อยินยอมให้ผู้ขายปรับเป็นรายวัน วันละ ๑๐,๐๐๐.-บาท (หนึ่งหมื่นบาทถ้วน) นับแต่วันถัดจากวันครบกำหนดตามสัญญา จนกว่าผู้ซื้อจะทำไม้ ออกจนแล้วเสร็จ

ถ้าผู้ซื้อไม่ปฏิบัติตามสัญญาข้อหนึ่งข้อใดไม่ว่าด้วยเหตุใดๆ ก็ตาม จนเป็นเหตุให้เกิดความเสียหายแก่ผู้ขายแล้ว ผู้ซื้อจะต้องชดใช้ค่าเสียหายแก่ผู้ขายโดยสิ้นเชิงภายในกำหนด ๓๐ วัน นับตั้งแต่วันที่ได้รับแจ้งจากผู้ขาย รวมทั้งผู้ขายมีสิทธิบอกเลิกสัญญา และริบหลักประกันตามสัญญาข้อ ๔ เป็นจำนวนเงินทั้งหมดหรือแค่บางส่วนก็ได้ แล้วแต่ผู้ขายจะเห็นสมควร

ลงชื่อ.....ผู้ขาย

ลงชื่อ.....ผู้ซื้อ



ข้อ ๑๐. การขยายระยะเวลาการทําไม้

ในกรณีที่มีเหตุสุดวิสัย หรือเหตุอื่นใด อันเนื่องมาจากความผิดหรือความบกพร่องของฝ่ายผู้ขาย หรือจากพฤติการณ์อันใดอันหนึ่งซึ่งผู้ซื้อไม่ต้องรับผิดชอบตามกฎหมาย เป็นเหตุให้ผู้ซื้อไม่สามารถทําไม้ออกได้ตามเงื่อนไขและกำหนดเวลาแห่งสัญญานี้ได้ ผู้ซื้อที่มีสิทธิขอขยายระยะเวลาทําตามสัญญานี้ได้ หรือของด หรือขอลดค่าปรับได้ โดยจะต้องแจ้งเหตุหรือพฤติการณ์ดังกล่าว พร้อมหลักฐานเป็นหนังสือให้ผู้ขายทราบภายใน ๑๕ วัน นับแต่เหตุนั้นสิ้นสุดลง

ถ้าผู้ซื้อไม่ปฏิบัติให้เป็นไปตามวรรคหนึ่ง ให้ถือว่าผู้ซื้อสละสิทธิเรียกร้องในการที่จะขอขยายระยะเวลาการทําตามสัญญา หรือของด หรือขอลดค่าปรับ โดยไม่มีเงื่อนไขใด ๆ ทั้งสิ้น เว้นแต่กรณีเหตุเกิดจากความผิด หรือความบกพร่องของฝ่ายผู้ขาย ซึ่งมีหลักฐานชัดเจน หรือผู้ขายทราบอยู่แล้วตั้งแต่ต้น

การงดหรือลดค่าปรับหรือการขยายระยะเวลาตามวรรคหนึ่ง อยู่ในดุลพินิจของผู้ขายว่าจะขยายระยะเวลาการทําไม้ให้ผู้ซื้อหรือไม่ก็ได้ แล้วแต่ผู้ขายจะเห็นสมควร

ข้อ ๑๑. การบอกเลิกสัญญา

หากผู้ซื้อไม่ปฏิบัติตามสัญญาข้อใดข้อหนึ่งไม่ว่าด้วยเหตุใด ๆ ก็ตาม ให้ถือว่าผู้ซื้อผิดสัญญา โดยผู้ขายมีสิทธิบอกเลิกสัญญา และเรียกร้องค่าเสียหายเอาจากผู้ซื้อได้โดยครบถ้วน นอกจากนี้ผู้ขายยังมีสิทธิริบหลักประกันตามสัญญาข้อ ๔. เป็นจำนวนเงินทั้งหมด หรือแต่บางส่วนก็ได้แล้วแต่ผู้ขายจะเห็นสมควร โดยไม่ต้องบอกกล่าวผู้ซื้อก่อน

ข้อ ๑๒. การระงับสิ้นลงของสัญญา

ถ้าสัญญานี้ได้ระงับสิ้นลงเพราะเหตุที่สัญญานี้สิ้นสุดอายุ หรือเพราะเหตุที่ผู้ซื้อเป็นฝ่ายผิดสัญญา และผู้ขายได้ใช้สิทธิบอกเลิกสัญญา และสงวนสิทธิ์เรียกร้องค่าเสียหายแล้ว ผู้ซื้อยินยอมให้เงินค่าซื้อไม้ที่ผู้ซื้อได้ชำระไว้ทั้งหมดรวมทั้งไม้ส่วนที่เหลือที่ผู้ซื้อมิได้ทำออกให้เสร็จสิ้น ภายในกำหนดเวลาตกเป็นของผู้ขายทั้งสิ้น และผู้ขายมีสิทธิดำเนินการดังนี้

(๑) ผู้ขายมีสิทธิขายไม้ที่เหลืออยู่ตามสัญญานี้ทั้งหมด หากปรากฏว่าผู้ขายขายไม้ดังกล่าวในราคาที่ถูกกว่าราคาที่ผู้ซื้อจะต้องชำระให้แก่ผู้ขายตามสัญญานี้เป็นเงินจำนวนทั้งหมดเท่าใดก็ตาม ผู้ซื้อจะต้องชดใช้เงินจำนวนนั้นให้แก่ผู้ขายจนครบถ้วน

(๒) ผู้ขายมีสิทธิคิดดอกเบี้ยของเงินจำนวนตามสัญญาข้อ ๑๒ (๑) ในอัตราร้อยละ ๑๕ ต่อปี นับตั้งแต่วันผิดนัด จนกว่าผู้ซื้อจะชำระเงินดังกล่าวเสร็จสิ้น

ข้อ ๑๓. ข้อสงวนสิทธิ์

๑๓.๑ กรณีที่ไม่สามารถดำเนินการตามสัญญานี้ได้ อันเนื่องมาจากระเบียบข้อกฎหมาย หรือนโยบายรัฐบาล หรือกรณีที่กรมป่าไม้ไม่อนุญาตการทําไม้ในพื้นที่การทําไม้ตามสัญญานี้ มิให้ถือว่าเป็นเหตุผิดสัญญาให้คู่สัญญาทั้งสองฝ่ายร่วมกันเจรจาเพื่อหาข้อยุติ หากหาข้อยุติไม่ได้ให้เลิกสัญญา โดยทั้งสองฝ่ายจะเรียกร้องค่าเสียหายใด ๆ กันมิได้

ลงชื่อ.....ผู้ขาย

ลงชื่อ.....ผู้ซื้อ



๑๓.๒ ในกรณีที่เกิดความเสียหาย หรือเกิดการสูญหายของไม้ที่ตกลงซื้อขายกันตาม สัญญานี้ผู้ซื้อจะไม่ใช้บอกเลิกสัญญา และเรียกร้องค่าเสียหายใด ๆ จากผู้ขายไม่ได้

สัญญานี้ทำขึ้นเป็น ๓ ฉบับ มีข้อความถูกต้องตรงกัน คู่สัญญาได้อ่านและเข้าใจข้อความโดย ละเอียดตลอดแล้ว จึงได้ลงลายมือชื่อพร้อมประทับตรา (ถ้ามี) ไว้เป็นหลักฐานต่อหน้าพยาน ผู้ขายถือต้นฉบับ ๑ ฉบับ และคู่ฉบับอีก ๑ ฉบับ ผู้ซื้อถือคู่ฉบับ ๑ ฉบับ ไว้เป็นหลักฐาน

ลงชื่อ.....ผู้ขาย

ลงชื่อ.....ผู้ซื้อ

ลงชื่อ.....พยาน

ลงชื่อ.....พยาน