



ประกาศองค์การอุตสาหกรรมป่าไม้เขตศรีราชา
 องค์การอุตสาหกรรมป่าไม้ภาคกลาง องค์การอุตสาหกรรมป่าไม้
 ครั้งที่ ๑๐/๒๕๖๖

เรื่อง ประมูลจำหน่ายไม้กระถินเทพาที่ผ่านการรับรองการจัดการป่าไม้อย่างยั่งยืน
 ตามมาตรฐานสากล สวนป่าสนามชัย จังหวัดฉะเชิงเทรา (งวดที่ ๒)

ด้วยองค์การอุตสาหกรรมป่าไม้เขตศรีราชา องค์การอุตสาหกรรมป่าไม้ภาคกลาง มีความประสงค์ ประมูลขายไม้กระถินเทพาซึ่งได้รับการรับรองการจัดการป่าไม้อย่างยั่งยืนตาม มาตรฐานสากล ตามใบรับรองเลขที่ BV-FM/CoC-๑๒๕๔๒๗ สวนป่าสนามชัย จังหวัดฉะเชิงเทรา จำนวน ๒ แปลง รวมเนื้อที่ ๑๔๐.๖๗ ไร่ รวมน้ำหนักประมาณ ๒,๘๐๐ ตัน รายละเอียด ดังนี้

๑. ไม้กระถินเทพา แปลงปี ๒๕๕๘(๘/๑) เนื้อที่ ๖๓.๒๖ ไร่ น้ำหนักประมาณ ๑,๒๖๐ ตัน
 ๒. ไม้กระถินเทพา แปลงปี ๒๕๕๘(๘/๓๒) เนื้อที่ ๗๗.๔๑ ไร่ น้ำหนักประมาณ ๑,๕๔๐ ตัน
- โดยให้ผู้ซื้อเป็นผู้ดำเนินการทำไม้เองด้วยค่าใช้จ่ายของผู้ซื้อทั้งสิ้น

ผู้ใดมีความประสงค์จะเข้ายื่นซองประมูล จะต้องยอมรับและปฏิบัติตามรายละเอียดและ เงื่อนไขแนบท้ายประกาศนี้ทุกประการ โดยกำหนดยื่นซองในวันจันทร์ที่ ๑๗ เดือนกรกฎาคม พ.ศ.๒๕๖๖ ระหว่างเวลา ๑๐.๐๐ น. ถึงเวลา ๑๑.๐๐ น. ณ สวนป่าสนามชัย เลขที่ ๗๙/๖๒ หมู่ที่ ๖ ตำบลลาดกระทิง อำเภอสนามชัยเขต จังหวัดฉะเชิงเทรา และจะทำการเปิดซองประมูลไม้ในวันและสถานที่เดียวกัน หลังจาก สิ้นสุดเวลาการรับซองประมูลที่ผ่านพ้นไปแล้ว

ผู้ที่ประสงค์จะยื่นประมูล สามารถไปดูสถานที่ จำนวน ขนาด คุณภาพไม้ได้ที่สวนป่าสนามชัย เลขที่ ๗๙/๖๒ หมู่ที่ ๕ ตำบลลาดกระทิง อำเภอสนามชัยเขต จังหวัดฉะเชิงเทรา โทร. ๐๘๙-๐๒๖-๓๑๙๔ นับตั้งแต่วันประกาศ ในวันและเวลาราชการ และจะต้องยอมรับและปฏิบัติให้เป็นไปตามรายละเอียด ข้อกำหนด และเงื่อนไขท้ายประกาศนี้ทุกประการ

ผู้สนใจขอทราบรายละเอียด เงื่อนไข และแบบใบประมูลพร้อมใบเสนอราคา ติดต่อขอรับ โดยไม่มีค่าใช้จ่ายได้ที่

/๑. สวนป่า...

๑. สวนป่าสนามชัย เลขที่ ๗๙/๖๒ หมู่ที่ ๕ ตำบลลาดกระทิง อำเภอสนามชัยเขต จังหวัดฉะเชิงเทรา โทร. ๐๘๙-๐๒๖-๓๑๙๔ ในวันและเวลาราชการ
๒. องค์การอุตสาหกรรมป่าไม้เขตศรีราชา เลขที่ ๙/๗๙ หมู่ที่ ๓ ตำบลสุรศักดิ์ อำเภอศรีราชา จังหวัดชลบุรี โทร. ๐๓๘ - ๓๑๑ - ๒๐๗ ในวันและเวลาราชการ หรือ
๓. องค์การอุตสาหกรรมป่าไม้เขตบ้านโป่ง เลขที่ ๕๓/๒ ม.๔ ตำบลปากแรต อำเภอบ้านโป่ง จังหวัดราชบุรี โทร. ๐๓๒ - ๒๐๑ - ๕๖๕ ในวันและเวลาราชการ หรือ
๔. องค์การอุตสาหกรรมป่าไม้ภาคกลาง องค์การอุตสาหกรรมป่าไม้ เลขที่ ๗๖ ถนนราชดำเนินนอก เขตป้อมปราบฯ กรุงเทพฯ โทร ๐๒-๒๘๒๓๒๔๓ ต่อ ๒๓๕ ในวันและเวลาราชการ หรือ
๕. ดูรายละเอียดได้ที่เว็บไซต์ www.fio.co.th/ประกาศขาย

ประกาศ ณ วันที่ ๓ กรกฎาคม พ.ศ. ๒๕๖๖

(นายนิเวศน์ ปานรอด)

หัวหน้างาน (ระดับ 6) งานแผนงานและประเมินผล

รักษาการในตำแหน่งผู้จัดการ

องค์การอุตสาหกรรมป่าไม้เขตศรีราชา

รายละเอียดเงื่อนไขในการประมูลขายไม้
แนบท้ายประกาศองค์การอุตสาหกรรมป่าไม้เขตศรีราชา
องค์การอุตสาหกรรมป่าไม้ภาคกลาง องค์การอุตสาหกรรมป่าไม้
ครั้งที่ ๑๐/๒๕๖๖ ลงวันที่ ๓ เดือน กรกฎาคม พ.ศ. ๒๕๖๖
เรื่อง ประมูลจำหน่ายไม้กระถินเทพายืนต้นที่ผ่านการรับรองการจัดการป่าไม้อย่างยั่งยืน
ตามมาตรฐานสากล สวนป่าสนามชัย จังหวัดฉะเชิงเทรา (งวดที่ ๒)

ผู้ใดประสงค์จะเข้าประมูล ต้องปฏิบัติตามรายละเอียดและเงื่อนไข ดังต่อไปนี้

๑. ผู้มีสิทธิประมูลไม้ตามประกาศฉบับนี้ จะต้องมีความสมบูรณ์ดังต่อไปนี้

- ๑.๑ เป็นบุคคลธรรมดา หรือนิติบุคคล
- ๑.๒ ไม่เป็นผู้ได้รับเอกสิทธิ์ หรือความคุ้มครองซึ่งอาจปฏิเสธไม่ขึ้นศาลไทย เว้นแต่รัฐบาลของผู้เข้าประมูลจะได้มีคำสั่งให้สละเอกสิทธิ์และความคุ้มครองนั้น
- ๑.๓ ต้องไม่เป็นผู้เคยถูกพิจารณาแจ้งให้เป็นผู้ละทิ้งงานของทางราชการหรือเป็นผู้ที่องค์การอุตสาหกรรมป่าไม้ปฏิเสธการติดต่อค้าขายด้วย
- ๑.๔ ผู้เสนอราคาต้องไม่เป็นผู้มีผลประโยชน์ร่วมกับผู้เสนอราคารายอื่น ณ วันประกาศประมูลหรือไม่เป็นผู้กระทำการอันเป็นการขัดขวางการแข่งขันราคาอย่างเป็นธรรม

๒. ผู้ประมูลต้องนำหลักฐานแสดงต่อคณะกรรมการรับซองดังนี้

ผู้ประมูลจะต้องเสนอเอกสารหลักฐาน ยื่นมาพร้อมกับซองใบเสนอราคา โดยแยกไว้นอกซองใบเสนอราคาเป็น ๒ ส่วน คือ

๒.๑ บัญชีเอกสารส่วนที่ ๑ อย่างน้อยต้องมีเอกสารดังต่อไปนี้

(๑) ในกรณีผู้ประมูลเป็นนิติบุคคล

ก. ห้างหุ้นส่วนสามัญหรือห้างหุ้นส่วนจำกัด ให้ยื่นสำเนาหนังสือรับรองการจดทะเบียนนิติบุคคล บัญชีรายชื่อหุ้นส่วนผู้จัดการ ผู้มีอำนาจควบคุม ที่ได้คัดจากสำนักงานทะเบียนหุ้นส่วนบริษัท กรมพัฒนาธุรกิจการค้ากระทรวงพาณิชย์ หรือสำนักงานพาณิชย์จังหวัด ซึ่งออกให้ไม่เกิน **๖ เดือน** นับถึงวัน ยื่นซองเสนอราคา และสำเนาใบจดทะเบียนภาษีมูลค่าเพิ่ม (ถ้ามี) พร้อมรับรองความถูกต้อง โดยให้ผู้มีอำนาจลงชื่อผู้กัณฑ์นิติบุคคลนั้นเป็นผู้ลงนามในฐานะผู้ประมูล

ข. บริษัทจำกัดหรือบริษัทมหาชนจำกัด ให้ยื่นสำเนาหนังสือรับรองการจดทะเบียนนิติบุคคล หนังสือบริคณห์สนธิ บัญชีรายชื่อกรรมการผู้จัดการผู้มีอำนาจควบคุมและบัญชีผู้ถือหุ้นรายใหญ่ ที่ได้คัดจากสำนักงานทะเบียนหุ้นส่วนบริษัท กรมพัฒนาธุรกิจการค้ากระทรวงพาณิชย์ หรือสำนักงานพาณิชย์จังหวัด ซึ่งออกให้ไม่เกิน **๖ เดือน** นับถึงวันยื่นซองประมูล พร้อมรับรองสำเนาถูกต้อง

(๒) ในกรณีผู้ประมูลเป็นบุคคลธรรมดา หรือคณะบุคคลที่มีโชตินิติบุคคล ให้ยื่นสำเนาบัตรประจำตัวประชาชนและสำเนาทะเบียนบ้านของผู้ยื่น สำเนาข้อตกลงที่แสดงถึงการเข้าเป็นหุ้นส่วน (ถ้ามี) สำเนาบัตรประจำตัวประชาชน และสำเนาทะเบียนบ้านของผู้เป็นหุ้นส่วน พร้อมทั้งรับรองสำเนาถูกต้อง

(๓) ในกรณีผู้ประมูลเป็นผู้ประมูลร่วมกันในฐานะเป็นผู้ร่วมค้า ให้ยื่นสำเนาสัญญาของการเข้าร่วมค้า สำเนาบัตรประจำตัวประชาชนของผู้ร่วมค้า และในกรณีที่ผู้เข้าร่วมค้าฝ่ายใดเป็นบุคคลธรรมดาที่มีโชตินิติบุคคลไทย ก็ให้ยื่นสำเนาหนังสือเดินทาง หรือผู้ร่วมค้าฝ่ายใดเป็นนิติบุคคล ให้ยื่นเอกสารตามที่ระบุไว้ใน ข้อ ๒.๑ (๑) พร้อมรับรองสำเนาถูกต้อง

/ (๔) บัญชีเอกสาร...

(๔) บัญชีเอกสารส่วนที่ ๑ ทั้งหมดที่ได้ยื่นพร้อม กับซองใบเสนอราคาตามแบบที่แนบท้ายประกาศนี้

ในกรณีที่เอกสารดังกล่าวข้างต้นเป็นภาพถ่ายผู้เข้าร่วมประมูลต้องลงนามรับรองความถูกต้องของภาพถ่ายเอกสารทุกฉบับนี้ด้วยและเมื่อ ออป.เขตศรีราชา ประสงค์ที่จะขอดูต้นฉบับเอกสารเมื่อใด ผู้เข้าร่วมประมูลจะต้องสามารถนำมาให้ดูได้ทันที

๒.๒ บัญชีเอกสารส่วนที่ ๒ อย่างน้อยต้องมีเอกสารดังต่อไปนี้

(๑) หนังสือมอบอำนาจซึ่งปิดอากรแสตมป์ตามกฎหมาย ในกรณีที่ผู้ประมูลมอบอำนาจให้บุคคลอื่นลงนามในใบเสนอราคาแทน

ในกรณีที่มอบอำนาจให้บุคคลอื่นลงนามในใบเสนอราคา ต้องยื่นเอกสารหนังสือมอบอำนาจ ซึ่งปิดอากรแสตมป์ครบถ้วนตามที่กฎหมายกำหนด พร้อมทั้งสำเนาทะเบียนบ้าน และสำเนาบัตรประจำตัวประชาชนที่รับรองความถูกต้องของผู้มอบอำนาจ และของผู้รับมอบอำนาจด้วย โดยตัวแทนต้องมีอำนาจทำการเจรจาตกลงเงื่อนไขรายละเอียดต่างๆ แทนผู้เสนอราคาซื้อไม้ล่วงหน้าได้ทุกประการ และมีผลผูกพันเสมือนหนึ่งว่าผู้เสนอราคาได้กระทำด้วยตนเองทั้งสิ้น

(๒) หลักประกันของ ตาม ข้อ ๓.

๓. การวางหลักประกันของ

เข้ายื่นประมูลจะต้องวางเงินประกันของ ในการขอซื้อไม้ตามประกาศ ด้วยเงินสด, ตัวแลกเงินของธนาคาร หรือแคชเชียร์เช็ค ของทุกสถาบันการเงิน ส่งภายในนาม “องค์การอุตสาหกรรมป่าไม้เขตศรีราชา” ขอสงวนสิทธิ์ไม่รับหนังสือค้ำประกันของธนาคาร ยูโอบี จำกัด (มหาชน) ของไม้กระถินเทพา จำนวน ๒ แปลง พื้นที่รวม ๑๔๐.๖๗ ไร่ น้ำหนักประมาณ ๒,๘๐๐ ตัน เป็นเงิน ๑๒๐,๐๐๐.- บาท (หนึ่งแสนสองหมื่นบาทถ้วน)

๔. การคืนหลักประกันของ

ผู้ที่ประมูลไม่ได้ องค์การอุตสาหกรรมป่าไม้เขตศรีราชา จะคืนให้ผู้ประมูล ภายใน ๑๕ วัน นับแต่จากวันที่ได้รับอนุมัติจากผู้มีอำนาจจำหน่ายไม้และประกาศผลการจำหน่ายเรียบร้อยแล้ว เว้นแต่ผู้ประมูลรายที่ชนะการประมูล หลักประกันของทั้งหมดจะโอนเป็นเงินประกันสัญญาในวันทำสัญญาซื้อขาย

การคืนหลักประกันของ ไม่ว่าจะกรณีใดๆ จะคืนให้โดยไม่มีดอกเบี้ย

๕. การเสนอราคา

๕.๑ ผู้ประมูลต้องยื่นเสนอราคาตามแบบที่กำหนดไว้ในเอกสารตามประกาศประมูลนี้ โดยไม่มีเงื่อนไขใดๆ ทั้งสิ้น และจะต้องกรอกข้อความให้ถูกต้องครบถ้วน ลงลายมือชื่อของผู้ประมูลให้ชัดเจน จำนวนเงินที่เสนอต้องระบุตรงกันทั้งตัวเลขและตัวอักษร โดยไม่มีการขีดลบหรือแก้ไข หากมีการขีดลบ ตก เต็ม แก้ไข เปลี่ยนแปลง จะต้องลงลายมือชื่อผู้ประมูล พร้อมประทับตรา (ถ้ามี) กำกับไว้ด้วยทุกแห่ง



/๕.๒ ผู้ประมูล...

๕.๒ ผู้ประมูลจะเสนอราคาต้องเสนอเป็นเงินบาท และเสนอราคาเพียงราคาเดียว โดยเสนอราคาเป็นอัตราต่อตัน (ราคาเสนอเป็นราคาที่ยังไม่รวมภาษีมูลค่าเพิ่มและภาษีอากรอื่นทั้งปวง) ตามเงื่อนไขที่ระบุไว้ท้ายใบเสนอราคาให้ถูกต้อง ทั้งนี้ ราคารวมที่เสนอจะต้องตรงกันทั้งตัวเลขและตัวหนังสือ ถ้าตัวเลขและตัวหนังสือไม่ตรงกัน ให้ถือตัวหนังสือเป็นสำคัญ ทั้งนี้ หากประสงค์ที่จะให้ประทับตรารับรองผลิตภัณฑ์ที่ได้มาจากสวนป่าที่มีการจัดการป่าไม้อย่างยั่งยืนตามมาตรฐานสากล ให้เสนอราคาที่สูงขึ้นจากราคาที่เสนอข้างต้น เป็นราคาบาทต่อหนึ่งตัน

ราคาที่เสนอจะต้องเสนอกำหนดยื่นราคาไม่น้อยกว่า ๓๐ วัน นับแต่วันเปิดซองประมูล โดยภายในกำหนดยื่นราคา ผู้ประมูลจะต้องรับผิดชอบราคาที่ตนได้เสนอไว้ และจะถอนการเสนอราคามีได้

๕.๓ ก่อนยื่นซองประมูล ผู้ประมูลควรตรวจสอบร่างสัญญา รายละเอียดการจ้างฯลฯ ให้ถี่ถ้วน และเข้าใจเอกสารการประมูลทั้งหมดเสียก่อนที่จะตกลงยื่นซองประมูล ตามเงื่อนไขในเอกสารการประมูล

ทั้งนี้ ผู้ประมูลจะต้องตรวจสอบไม้ที่จะทำออก และพอใจในลักษณะ คุณภาพ และสภาพพื้นที่ตลอดจนสภาพการทำไม้และขนส่งดีแล้ว

๖. การยื่นซองประมูล

๖.๑ นำใบเสนอราคาสอดซอง ปิดผนึกพร้อมทั้งลงชื่อกำกับรอยผนึกซองและเขียนที่มุมซองว่า “ประมูลขายไม้กระถินเทพาฯ ตามประกาศฯ ครั้งที่ ๑๐/๒๕๖๖ ลงวันที่ ๓ เดือนกรกฎาคม พ.ศ.๒๕๖๖ ” ยื่นต่อคณะกรรมการรับซองประมูลภายในวัน เวลา ที่ระบุไว้ในประกาศ พร้อมเอกสารที่เกี่ยวข้อง

๖.๒ ผู้ประมูลจะมายื่นซองด้วยตัวเอง หรือให้ผู้แทนมายื่นก็ได้

๖.๓ ผู้ประมูลจะต้องนำซองประมูล และหลักประกันซองยื่นให้คณะกรรมการรับซองประมูลในคราวเดียวกัน

๖.๔ เมื่อคณะกรรมการรับซองแล้ว ผู้ยื่นจะร้องขอเปลี่ยนแปลงแก้ไขข้อความใดๆ อีกไม่ได้

๖.๕ ผู้ประมูลมีสิทธิยื่นซองประมูลได้เพียง ๑ ซอง

๖.๖ เมื่อพ้นกำหนดเวลายื่นซองที่ระบุไว้ในประกาศ คณะกรรมการจะยุติการรับซองทันที

๗. หลักเกณฑ์การพิจารณา

๗.๑ คณะกรรมการเปิดซองประมูลพิจารณาผู้เสนอราคารวมสูงสุด และไม่ต่ำกว่าราคาขั้นต่ำที่กำหนดไว้ เอกสารหลักฐานต่างๆครบถ้วน และกรอกรายละเอียดในใบเสนอราคาครบถ้วนชัดเจนเป็นผู้ชนะการประมูล หากผู้ประมูลรายใดเอกสารหลักฐานต่างๆไม่ครบถ้วน และใบเสนอราคากรอกรายละเอียดไม่ครบถ้วนชัดเจนจะไม่ได้รับการพิจารณา

๗.๒ ถ้าผู้ประมูลหลายรายเสนอราคารวมที่สูงสุด ในราคาเท่ากันมากกว่าหนึ่งราย ให้ผู้ประมูลเสนอราคาสูงสุดที่เท่ากันทำการยื่นซองประมูลอีกครั้งหนึ่งจนกว่าจะได้ผู้ให้ราคาสูงสุดเพียงรายเดียว

๗.๓ ถ้ามีผู้เข้าประมูลยื่นราคาสูงสุดแล้ว แต่ราคายังไม่เป็นที่พอใจหรือต่ำกว่าราคาขั้นต่ำที่กำหนด คณะกรรมการมีสิทธิเรียกผู้เสนอราคารวมสูงสุดมาต่อรองราคาได้

๗.๔ องค์การอุตสาหกรรมป่าไม้เขตศรีราชา ซึ่งเป็นผู้ประกาศประมูลจำหน่ายไม้ฯ ตามประกาศนี้ คงไว้ซึ่งสิทธิที่จะงดการจำหน่ายก็ได้ ถ้าเป็นการสมควร กรณีมีปัญหาหรือข้อโต้แย้งใดๆ ในประกาศประมูล ให้ถือคำชี้ขาดของผู้อำนวยการองค์การอุตสาหกรรมป่าไม้เป็นที่สุด

/๘. ผลการประมูล...

๘. ผลการประมูล

คณะกรรมการเปิดซองประมูลจะทำการเปิดซองประมูลพิจารณาราคาตามเกณฑ์การพิจารณา ในข้อ ๖. ในวันจันทร์ที่ ๑๗ เดือนกรกฎาคม พ.ศ.๒๕๖๒ ตั้งแต่เวลา ๑๑.๐๐ น. เป็นต้นไป และแจ้งผลการประมูลอย่างเป็นทางการโดยติดประกาศไว้ ณ สถานที่ประมูล ซึ่งผู้เข้าประมูลจะต้องติดตามดูประกาศผลการประมูลเอง

๙. การชำระเงินและการทำสัญญา

๙.๑ จำนวนเงินที่ต้องชำระตามสัญญาซื้อขาย ให้คำนวณจากอัตราที่ผู้ประมูลได้เสนอ ตามใบเสนอราคา บวกค่าภาษีมูลค่าเพิ่ม ๗% อีกส่วนหนึ่งต่างหาก

๙.๒ ผู้ชนะการประมูลจะต้องทำสัญญาซื้อขายโดยแบบสัญญาซื้อขายไม้กระถินเทพาฯ ของ องค์การอุตสาหกรรมป่าไม้ แนนทายประกาศฉบับนี้และชำระเงินค่าซื้อไม้บวกค่าภาษีมูลค่าเพิ่ม ๗% อีก ส่วนหนึ่งต่างหาก ด้วยเงินสด หรือเช็คธนาคารสั่งจ่าย (แคชเชียร์เช็ค) ของทุกสถาบันการเงิน โดยสั่งจ่ายใน นาม “องค์การอุตสาหกรรมป่าไม้เขตศรีราชา” ขอสงวนสิทธิ์ไม่รับหนังสือค้ำประกันของธนาคาร ยูโอบี จำกัด (มหาชน) ลงวันที่ เดือน ปี ในเช็คให้ตรงกับวันที่ทำสัญญา ซึ่งกำหนดเป็นจำนวนเงินตามจำนวนมูลค่า ไม้ตามประมูลได้ บวกค่าภาษีมูลค่าเพิ่ม ๗% อีกส่วนหนึ่งต่างหาก โดยให้ออนเงินประกันของมาเป็นเงิน ประกันสัญญา ภายในกำหนดระยะเวลา ๕ วันทำการ นับแต่วันที่ประกาศผลการประมูล ณ องค์การ อุตสาหกรรมป่าไม้เขตศรีราชา เลขที่ ๘/๗๙ หมู่ที่ ๓ ตำบลสุรศักดิ์ อำเภอศรีราชา จังหวัดชลบุรี

๙.๓ ในวันทำสัญญาซื้อขาย ผู้ชนะการประมูล (ผู้ซื้อ) จะต้องนำเงินค่าซื้อไม้และค่า ภาษีมูลค่าเพิ่ม ๗% อีกส่วนหนึ่งต่างหากมาชำระตามสัญญาซื้อขาย

๙.๔ กรณีที่ผู้ชนะการประมูลไม่ปฏิบัติตามข้อ ๙.๒ – ๙.๓ ให้ถือว่าผู้ชนะการประมูลสละสิทธิ ในไม้กระถินเทพา ที่ประมูลได้และองค์การอุตสาหกรรมป่าไม้เขตศรีราชา มีสิทธิริบหลักประกันของ หรือ บอกลีกสัญญาและริบเงินมัดจำค่าซื้อไม้ หรือหลักประกันสัญญา แล้วแต่กรณีได้ และผู้ชนะการประมูลไม่มี สิทธิเรียกร้องใดๆ จากองค์การอุตสาหกรรมป่าไม้

๑๐. การวางหลักประกันสัญญา

ในวันทำสัญญาผู้ซื้อจะต้องนำหลักประกัน (เงินสด หรือหนังสือค้ำประกันธนาคาร ภายในประเทศ โดย ออป.เขตศรีราชา ขอสงวนสิทธิ์ไม่รับหนังสือค้ำประกันของธนาคาร ยูโอบี จำกัด (มหาชน) มามอบให้กับผู้ขาย ซึ่งเท่ากับร้อยละ ๑๐ ของราคาทั้งหมดตามสัญญา

๑๑. กรรมสิทธิ์ในไม้

กรรมสิทธิ์ในไม้ที่ตกลงซื้อขายกันตามสัญญานี้ จะโอนไปยังผู้ซื้อเมื่อผู้ซื้อได้ชำระเงินค่าไม้ ตามสัญญานี้ให้กับผู้ขายครบถ้วนแล้ว และผู้ซื้อได้ทำไม้ออกตามเงื่อนไขที่กำหนดไว้ในสัญญานี้แล้วเท่านั้น

หากผู้ซื้อไม่สามารถทำไม้ออกตามเงื่อนไขที่กำหนดตามสัญญานี้ กรรมสิทธิ์ในไม้ที่ยังไม่ได้ทำ ออกให้เป็นกรรมสิทธิ์ของผู้ขายทั้งสิ้น

๑๒. การทำไม้ออก

ผู้ซื้อจะต้องทำไม้ออกจากพื้นที่สวนป่าตามสัญญา ให้แล้วเสร็จภายในกำหนดเวลาตามสัญญานับแต่วันที่องค์การอุตสาหกรรมป่าไม้เขตศรีราชา มีหนังสือส่งมอบพื้นที่และแจ้งให้ผู้ซื้อเข้าทำไม้แล้ว เท่านั้น โดยผู้ซื้อจะต้องทำไม้ออกตามเงื่อนไขและหลักเกณฑ์ดังนี้



/ ๑๒.๑ ผู้ซื้อจะต้อง...

๑๒.๑ ผู้ซื้อจะต้องทำไม้เอกและขนย้ายไม้ทั้งหมดออกจากพื้นที่สวนป่าตามสัญญาข้อ ๑. ไม่ว่าไม้ในพื้นที่ดังกล่าวนั้นจะมีสภาพเป็นอย่างไรก็ตาม โดยให้ผู้ซื้อเป็นผู้ดำเนินการทำไม้เอกเองด้วย ค่าใช้จ่ายของผู้ซื้อเองทั้งสิ้น และต้องปฏิบัติตามกฎหมายแรงงานที่เกี่ยวข้อง ตลอดจนปฏิบัติตามกฎหมาย ด้านชีวอนามัย ความปลอดภัย และสภาพแวดล้อมในการทำงาน รวมถึงการจัดการขยะในพื้นที่ทำไม้ และที่ พักของคนงานทำไม้ ต้องมีการดำเนินการอย่างถูกสุขลักษณะ

๑๒.๒ ผู้ซื้อจะต้องจัดหาเครื่องมือ เครื่องใช้ เครื่องจักร สัมภาระ รวมทั้งวัสดุและอุปกรณ์ ที่ใช้ในการทำไม้เอก ตลอดจนแรงงาน ที่มีคุณภาพในปริมาณที่เพียงพอกับการดำเนินงาน และถูกต้องตามกฎหมาย โดยผู้ซื้อต้องรับผิดชอบค่าใช้จ่ายดังกล่าวเองทั้งสิ้น โดยที่ผู้ขายหรือตัวแทนผู้ขายมีสิทธิ์ตรวจสอบ ได้ตลอดเวลา หากพบว่ามี การปฏิบัติไม่ถูกต้อง ให้ผู้ขายหรือตัวแทนผู้ขาย แจ้งให้ผู้ซื้อปฏิบัติให้ถูกต้องโดย ทันที

๑๒.๓ ผู้ซื้อจะต้องดำเนินการทำไม้เอกโดยต้องปฏิบัติตามระเบียบ ขั้นตอนของทางราชการ อย่างเคร่งครัด

๑๒.๔ ก่อนการเข้าทำไม้เอกผู้ซื้อจะต้องแจ้งให้ผู้ขายทราบล่วงหน้า เพื่อให้ผู้ขายดำเนินการ แจ้งการตัดโค่นไม้ตามระเบียบและขั้นตอนของทางราชการ พร้อมส่งมอบเอกสารให้ผู้ขาย ดังนี้

๑๒.๔.๑ ใบอนุญาตให้มีเสียงไซยนต์ (ลช.๓) และ ภาพถ่ายเสียงไซยนต์ดังกล่าว (กรณี พื้นที่ทำไม้อยู่นอกเขตการอนุญาตใช้เสียงไซยนต์ ให้แนบคำขออนุญาตนำเสียงไซยนต์ออกใช้นอกพื้นที่ที่ ได้รับอนุญาตเป็นการชั่วคราวด้วย)

๑๒.๔.๒ รายชื่อคนงานที่จะเข้าดำเนินงานในพื้นที่สวนป่า พร้อมสำเนาบัตรประจำตัว ประชาชน หรือใบอนุญาตทำงาน (กรณีแรงงานต่างด้าว)

๑๒.๕ ผู้ซื้อจะต้องรับผิดชอบค่าใช้จ่ายในค่าฤชาธรรมเนียม ในการยื่นเรื่องต่อทางราชการ เพื่อขออนุญาตเบิกทางสำหรับนำไม้เคลื่อนที่ตลอดจนค่าใช้จ่ายอื่นๆ อันเกิดแต่การนี้ทั้งสิ้น

๑๒.๖ เพื่อความปลอดภัยในการทำไม้ ผู้ซื้อต้องปฏิบัติตามคู่มือการปฏิบัติงานที่ปลอดภัย สำหรับงานป่าไม้ (ฉบับที่ ๑) กรกฎาคม ๒๕๖๑ ขององค์การอุตสาหกรรมป่าไม้ และ มาตรการและแนวทาง ปฏิบัติในการจัดการสวนป่าอย่างยั่งยืนตามมาตรฐานสากล ที่กำหนด โดยเคร่งครัด

๑๒.๗ ผู้ซื้อ และ ผู้ขาย ตกลงที่จะแต่งตั้งเจ้าหน้าที่ในการส่งมอบ-รับมอบไม้ และออก ตรวจวัดน้ำหนักไม้ พร้อมลงลายมือชื่อในบันทึกส่งมอบไม้แต่ละเที่ยวก่อนออกจากสถานที่ส่งมอบไม้ ซึ่งก็คือสถานที่ซึ่งน้ำหนักตามที่องค์การอุตสาหกรรมป่าไม้กำหนด โดยหลังจากชั่งน้ำหนักแล้ว ให้ทำการบันทึก การส่งมอบ-รับมอบไม้ให้เสร็จเรียบร้อย ในการเคลื่อนย้ายไม้และออกใบเบิกทางนำไม้เคลื่อนที่ ผู้ประมูลได้ จะต้องเป็นผู้ดำเนินการเองโดยตลอด และออกค่าใช้จ่ายเองทั้งสิ้น โดยองค์การอุตสาหกรรมป่าไม้จะอำนวยความสะดวกให้ตามสมควรเท่าที่จำเป็น

๑๒.๘ ผู้ซื้อจะต้องทำการซ่อมแซมถนนเส้นทางคมนาคม หากชำรุดเสียหาย เนื่องจากการดำเนินการของผู้ซื้อ เช่น การบรรทุกไม้กระถินเทพาออกจากพื้นที่ของผู้ซื้อให้เรียบร้อยก่อนการส่งมอบ พื้นที่คืนให้องค์การอุตสาหกรรมป่าไม้

๑๓. คำปรับ

ในกรณีที่ผู้ซื้อไม่ได้ดำเนินการทำไม้ออกจากสวนป่าของผู้ขายให้แล้วเสร็จ ภายในกำหนดเวลา กำหนดเวลาตามสัญญา ผู้ซื้อยินยอมให้ผู้ขายปรับเป็นรายวัน วันละร้อยละ ๐.๑๐ (ศูนย์จุดหนึ่งศูนย์) ของค่าซื้อไม้ตามสัญญา นับแต่วันถัดจากวันครบกำหนดตามสัญญา จนกว่าผู้ซื้อจะทำไม้ออกจนแล้วเสร็จ

ถ้าผู้ซื้อไม่ปฏิบัติตามสัญญาข้อหนึ่งข้อใดไม่ว่าด้วยเหตุใดๆ ก็ตาม จนเป็นเหตุให้เกิดความเสียหายแก่ผู้ขายแล้ว ผู้ซื้อจะต้องชดใช้ค่าเสียหายให้แก่ผู้ขายโดยสิ้นเชิงภายในกำหนด ๓๐ วัน นับตั้งแต่วันที่ได้รับแจ้งจากผู้ขาย รวมทั้งผู้ขายมีสิทธิออกเลิกสัญญา และริบหลักประกันตามสัญญาข้อ ๔ เป็นจำนวนเงินทั้งหมดหรือแค่บางส่วนก็ได้ แล้วแต่ผู้ขายจะเห็นสมควร

๑๔. ข้อสงวนสิทธิ์

๑๔.๑ ออป.เขตศรีราชา ขอสงวนสิทธิ์ที่จะยกเลิกการประมวลขายไม้กระถินเทพาสวนป่า ในครั้งนี้ หรือประกาศประมวลขายครั้งใหม่ โดยผู้ซื้อไม่ไม่มีสิทธิเรียกร้องค่าเสียหายใดๆ และในกรณีที่ผู้จัดการองค์การอุตสาหกรรมป่าไม้เขตศรีราชา ตัดสินชี้ขาด ให้ผู้ซื้อรายใดเป็นผู้ได้รับเลือกชนะการประมวล ให้ถือเป็นยุติ ผู้ใดจะอุทธรณ์หรือเรียกร้องค่าเสียหายใดๆ มิได้

๑๔.๒ ออป.เขตศรีราชา ขอสงวนสิทธิ์ในการเปลี่ยนแปลงแก้ไขสัญญาใดๆ ที่แนบท้ายประกาศนี้

๑๔.๓ กรณีที่ไม่สามารถดำเนินการตามประกาศ หรือสัญญาได้ อันเนื่องจากระเบียบข้อกฎหมายหรือนโยบายรัฐบาลที่เปลี่ยนไป มิให้ถือว่าเป็นเหตุผิดสัญญาและให้ทั้งสองฝ่ายหาทางออกร่วมกัน โดยจะเรียกร้องค่าเสียหายใดๆ ต่อกันมิได้

๑๕. เอกสารแนบท้ายประกาศ

๑๕.๑ ใบเสนอราคา	จำนวน ๑ แผ่น
๑๕.๒ แผนที่แสดงแปลงทำไม้	จำนวน ๑ แผ่น
๑๕.๓ บัญชีเอกสารส่วนที่ ๑	จำนวน ๒ แผ่น
๑๕.๔ บัญชีเอกสารส่วนที่ ๒	จำนวน ๑ แผ่น
๑๕.๕ บทนิยาม	จำนวน ๑ แผ่น
๑๕.๖ แบบสัญญาซื้อขาย	จำนวน ๗ แผ่น

๑๕.๗ คู่มือการปฏิบัติงานที่ปลอดภัยสำหรับงานป่าไม้ (ฉบับที่ ๑) กรกฎาคม ๒๕๖๑ ของ องค์การอุตสาหกรรมป่าไม้ และ มาตรการและแนวทางปฏิบัติในการจัดการสวนป่าอย่างยั่งยืนตามมาตรฐานสากล ฉบับปรับปรุง มิถุนายน ๒๕๖๕ ของ ออป.กลาง ที่กำหนด ตาม QR CODE นี้



เอกสารแนบท้ายประกาศให้ถือเป็นส่วนหนึ่งของประกาศประมวลฉบับนี้

ประกาศ ณ วันที่ ๓ เดือนกรกฎาคม พ.ศ. ๒๕๖๖



บทนิยาม

“ผู้เสนอราคาที่มีผลประโยชน์ร่วมกัน” หมายความว่า บุคคลธรรมดาหรือนิติบุคคลที่เข้าประมูลในการประกาศประมูลขายไม้ขององค์การอุตสาหกรรมป่าไม้ เป็นผู้มีส่วนได้เสียไม่ว่าโดยทางตรงหรือทางอ้อมในกิจการของบุคคลธรรมดาหรือนิติบุคคลอื่นที่เข้าประมูลในการประกาศประมูลขายไม้ขององค์การอุตสาหกรรมป่าไม้ ในคราวเดียวกัน

การมีส่วนได้เสียไม่ว่าโดยทางตรงหรือทางอ้อมของบุคคลธรรมดาหรือนิติบุคคลดังกล่าวข้างต้น ได้แก่การที่บุคคลธรรมดาหรือนิติบุคคลดังกล่าวมีความสัมพันธ์กันในลักษณะดังต่อไปนี้

(๑) มีความสัมพันธ์กันในเชิงบริหาร โดยผู้จัดการ หุ่นส่วนผู้จัดการ กรรมการผู้จัดการ ผู้บริหาร หรือผู้มีอำนาจในการดำเนินการในกิจการของบุคคลธรรมดาหรือของนิติบุคคลรายหนึ่งมีอำนาจหรือสามารถใช้อำนาจในการบริหารจัดการกิจการของบุคคลธรรมดาหรือของนิติบุคคลอีกรายหนึ่งหรือหลายราย ที่เสนอราคาให้แก่องค์การอุตสาหกรรมป่าไม้ ในการประมูลขายไม้ครั้งนี้

(๒) มีความสัมพันธ์กันในเชิงทุน โดยผู้เป็นหุ้นส่วนในห้างหุ้นส่วนสามัญ หรือผู้เป็นหุ้นส่วนไม่จำกัดความรับผิดในห้างหุ้นส่วนจำกัด หรือผู้ถือหุ้นรายใหญ่ในบริษัทจำกัดหรือบริษัทมหาชนจำกัด เป็นหุ้นส่วนในห้างหุ้นส่วนสามัญหรือห้างหุ้นส่วนจำกัด หรือเป็นผู้ถือหุ้นรายใหญ่ในบริษัทจำกัด หรือบริษัทมหาชนจำกัด อีกรายหนึ่งหรือหลายรายที่เสนอราคาให้แก่องค์การอุตสาหกรรมป่าไม้ ในการประมูลครั้งนี้

คำว่า “ผู้ถือหุ้นรายใหญ่” หมายความว่า ผู้ถือหุ้นซึ่งถือหุ้นเกินกว่าร้อยละสิบห้า ในกิจการนั้น หรือในอัตราอื่นตามที่คณะกรรมการว่าด้วยการพัสดุเห็นสมควรประกาศกำหนดสำหรับกิจการบางประเภทหรือบางขนาด

(๓) มีความสัมพันธ์กันในลักษณะไขว่กันระหว่าง (๑) และ (๒) โดยผู้จัดการ หุ่นส่วนผู้จัดการ กรรมการผู้จัดการ ผู้บริหาร หรือผู้มีอำนาจในการดำเนินงานในกิจการของบุคคลธรรมดา หรือของนิติบุคคลรายหนึ่ง เป็นหุ้นส่วนในห้างหุ้นส่วนสามัญหรือห้างหุ้นส่วนจำกัด หรือเป็นผู้ถือหุ้นรายใหญ่ในบริษัทจำกัด หรือบริษัทมหาชนจำกัด อีกรายหนึ่งหรือหลายรายที่เข้าเสนอราคาให้แก่องค์การอุตสาหกรรมป่าไม้ ในการประมูลขายไม้ครั้งนี้ หรือในนัยกลับกัน

การดำรงตำแหน่ง การเป็นหุ้นส่วน หรือเข้าถือหุ้นดังกล่าวข้างต้นของคู่สมรส หรือบุตรที่ยังไม่บรรลุนิติภาวะของบุคคลใน (๑) (๒) หรือ (๓) ให้ถือว่าเป็นการดำรงตำแหน่งการเป็นหุ้นส่วน หรือการถือหุ้นของบุคคลดังกล่าว

ในกรณีบุคคลใดใช้ชื่อบุคคลอื่นเป็นผู้จัดการ หุ่นส่วนผู้จัดการ กรรมการผู้จัดการ ผู้บริหาร ผู้เป็นหุ้นส่วนหรือผู้ถือหุ้นโดยที่ตนเองเป็นผู้ใช้อำนาจในการบริหารที่แท้จริง หรือเป็นหุ้นส่วนหรือผู้ถือหุ้นที่แท้จริงของห้างหุ้นส่วน หรือบริษัทจำกัด หรือบริษัทมหาชนจำกัด แล้วแต่กรณี และห้างหุ้นส่วน หรือบริษัทจำกัด หรือบริษัทมหาชนจำกัดที่เกี่ยวข้อง ได้เสนอราคาให้แก่องค์การอุตสาหกรรมป่าไม้ ในการประมูลขายไม้คราวเดียวกัน ให้ถือว่าผู้ประมูลหรือผู้เสนอราคานั้นมีความสัมพันธ์ตาม (๑) (๒) หรือ (๓) แล้วแต่กรณี

“ การขัดขวางการแข่งขันราคาอย่างเป็นธรรม ” หมายความว่า การที่ผู้ประมูลรายหนึ่งหรือหลายรายกระทำการอย่างใด ๆ อันเป็นการขัดขวาง หรือเป็นอุปสรรคหรือไม่เปิดโอกาสให้มีการแข่งขันราคาอย่างเป็นธรรมในการเสนอราคาต่อองค์การอุตสาหกรรมป่าไม้ ไม่ว่าจะกระทำโดยการสมยอมกัน หรือโดยการให้ ขอให้หรือรับว่าจะให้เรียก รับ หรือยอมจะรับเงินหรือทรัพย์สิน หรือประโยชน์อื่นใด หรือใช้กำลังประทุษร้าย หรือข่มขู่ว่าจะใช้กำลังประทุษร้าย หรือแสดงเอกสารอันเป็นเท็จ หรือกระทำการใดโดยทุจริต ทั้งนี้โดยมีวัตถุประสงค์ที่จะแสวงหาประโยชน์ในระหว่างผู้ประมูลด้วยกัน หรือเพื่อให้ประโยชน์แก่ผู้ประมูลรายหนึ่งรายใดเป็นผู้มีสิทธิทำสัญญากับ องค์การอุตสาหกรรมป่าไม้ หรือเพื่อหลีกเลี่ยงการแข่งขันราคาอย่างเป็นธรรมหรือเพื่อให้เกิดความได้เปรียบ องค์การอุตสาหกรรมป่าไม้ โดยมีใช้เป็นไปในทางประกอบธุรกิจปกติ



บัญชีเอกสารส่วนที่ ๑

๑. ในกรณีผู้ประมูลราคาเป็นนิติบุคคล
- (ก) ห้างหุ้นส่วนสามัญหรือห้างหุ้นส่วนจำกัด
สำเนาหนังสือรับรองการจดทะเบียนนิติบุคคลจำนวน.....แผ่น
บัญชีรายชื่อหุ้นส่วนผู้จัดการ และผู้มีอำนาจควบคุม (ถ้ามี) จำนวน.....แผ่น
- (ข) บริษัทจำกัดหรือบริษัทมหาชนจำกัด
สำเนาหนังสือรับรองการจดทะเบียนนิติบุคคลจำนวน.....แผ่น
หนังสือบริคณห์สนธิจำนวน.....แผ่น
บัญชีรายชื่อกรรมการผู้จัดการ และผู้มีอำนาจควบคุม (ถ้ามี) จำนวน.....แผ่น
บัญชีผู้ถือหุ้นรายใหญ่จำนวน.....แผ่น
๒. ในกรณีผู้ประมูลไม่เป็นนิติบุคคล
- (ก) บุคคลธรรมดา
สำเนาบัตรประจำตัวประชาชนของผู้ยื่นจำนวน.....แผ่น
- (ข) คณะบุคคล
สำเนาข้อตกลงที่แสดงถึงการเข้าเป็นหุ้นส่วนจำนวน.....แผ่น
สำเนาบัตรประจำตัวประชาชนของผู้เป็นหุ้นส่วนจำนวน.....แผ่น
๓. ในกรณีผู้ประมูลเป็นผู้ประมูลร่วมกันในฐานะเป็นผู้ร่วมค้า
- สำเนาสัญญาของการเข้าร่วมค้าจำนวน.....แผ่น
- (ก) ในกรณีผู้ร่วมค้าเป็นบุคคลธรรมดา
- บุคคลสัญชาติไทย
สำเนาบัตรประจำตัวประชาชนจำนวน.....แผ่น
 - บุคคลที่มีเชื้อสัญชาติไทย
สำเนาหนังสือเดินทางจำนวน.....แผ่น
- (ข) ในกรณีผู้ร่วมค้าเป็นนิติบุคคล
- ห้างหุ้นส่วนสามัญหรือห้างหุ้นส่วนจำกัด
สำเนาหนังสือรับรองการจดทะเบียนนิติบุคคลจำนวน.....แผ่น
บัญชีรายชื่อหุ้นส่วนผู้จัดการ และผู้มีอำนาจควบคุม (ถ้ามี) จำนวน.....แผ่น
 - บริษัทจำกัดหรือบริษัทมหาชนจำกัด
สำเนาหนังสือรับรองการจดทะเบียนนิติบุคคลจำนวน.....แผ่น
หนังสือบริคณห์สนธิจำนวน.....แผ่น
บัญชีรายชื่อกรรมการผู้จัดการ ผู้มีอำนาจควบคุม (ถ้ามี) จำนวน.....แผ่น
บัญชีผู้ถือหุ้นรายใหญ่ จำนวน.....แผ่น

ปิยะ

๔. อื่นๆ (ถ้ามี)



ข้าพเจ้าขอรับรองว่า เอกสารหลักฐานที่ข้าพเจ้ายื่นพร้อมของประมุขในการประมุขชายไม้ ถูกต้องและเป็นความจริงทุกประการ

ลงชื่อ _____ ผู้ประมุข

(_____)

ประทับตรา(ถ้ามี)

Handwritten signature

บัญชีเอกสารส่วนที่ ๒

- ๑. หนังสือมอบอำนาจซึ่งปิดอากรแสตมป์ตามกฎหมายในกรณีที่ผู้ประมุขมอบอำนาจให้บุคคลอื่นลงนามในใบเสนอราคาแทนจำนวน.....แผ่น
- ๒. หลักประกันซอง จำนวน.....แผ่น
- ๓. หนังสือรับรองสถานะทางการเงินและเอกสารรับรอง Statement จำนวน.....แผ่น
- ๔. อื่นๆ(ถ้ามี)
- _____
- _____
- _____
- _____
- _____
- _____

ข้าพเจ้าขอรับรองว่าเอกสารหลักฐานที่ข้าพเจ้ายื่นพร้อมซองประมูลในการประมูลถูกต้องและเป็นความจริงทุกประการ



ลงชื่อ.....ผู้ประมุข
(.....)
ประทับตรา(ถ้ามี)

ใบเสนอราคา

เขียนที่.....

วันที่.....เดือน.....พ.ศ.....

เรื่อง เสนอราคาซื้อไม้กระถินเทพา สวนป่าสนามชัย จังหวัดฉะเชิงเทรา

เรียน ประธานคณะกรรมการเปิดซองประมูล

ข้าพเจ้า (ชื่อห้างร้าน).....

โดย(ชื่อกรรมการผู้จัดการหุ้นส่วนผู้จัดการ,ตัวแทนรับมอบอำนาจ).....

สำนักงาน/ภูมิลำเนาอยู่บ้านเลขที่.....หมู่ที่.....ถนน.....ตำบล/แขวง.....

อำเภอ/เขต.....จังหวัด.....โทรศัพท์.....

มีความประสงค์ประมูลซื้อไม้กระถินเทพาที่ได้รับการรับรองการจัดการป่าไม้อย่างยั่งยืน ตามมาตรฐานสากล ตามใบรับรองเลขที่ BV-FM/CoC-๑๒๕๔๒๗

โดยขอยื่นเสนอซื้อไม้กระถินเทพา แปลงปี ๒๕๕๘(๘/๑), ๒๕๕๘(๘/๓๒)

รวมทั้งหมด จำนวน ๒ แปลง พื้นที่รวม ๑๔๐.๖๗ ไร่ น้ำหนักประมาณ ๒,๘๐๐ ตัน สวนป่า สนามชัย จังหวัดฉะเชิงเทรา ตามประกาศองค์การอุตสาหกรรมป่าไม้เขตศรีราชา ครั้งที่ ๑๐/๒๕๖๖ ลงวันที่ ๓ กรกฎาคม พ.ศ.๒๕๖๖

ในราคาที่ไม่รวมภาษีมูลค่าเพิ่ม ในราคาตันละ.....บาท (.....)

ประสงค์ที่จะให้ประทับตรารับรองฯ โดยเพิ่มราคาจากราคาที่เสนอซื้อข้างต้นใน ราคาตันละ.....บาท (.....)

ไม่ประสงค์ที่จะให้ประทับตรารับรองฯ

โดยข้าพเจ้า จะเป็นผู้ดำเนินการทำไม้ออก และเสียค่าใช้จ่ายเองทุกขั้นตอนตลอดจน ปฏิบัติตามรายละเอียดเงื่อนไขในการประมูลขายไม้ แนบท้ายประกาศทุกประการ

ข้าพเจ้าได้ทราบและเข้าใจในรายละเอียดตามประกาศ รวมทั้งรายละเอียด ข้อกำหนด และเงื่อนไขแนบท้ายประกาศดังกล่าวโดยตลอดแล้ว ไม่มีข้อโต้แย้งใด ๆ ทั้งสิ้น และในวันยื่นซองประมูลนี้ได้นำ เงินสด เป็นเงิน.....บาท (.....)

หรือตัวแลกเงิน (ดริฟท์) ของธนาคารหรือแคชเชียร์เช็คของธนาคาร สั่งจ่ายสาขา..... เลขที่.....
ลงวันที่.....เป็นเงิน.....บาท (.....)

มามอบให้คณะกรรมการรับซองไว้เพื่อเป็นหลักฐานประกันซองด้วยแล้ว

จึงเรียนมาเพื่อโปรดพิจารณา

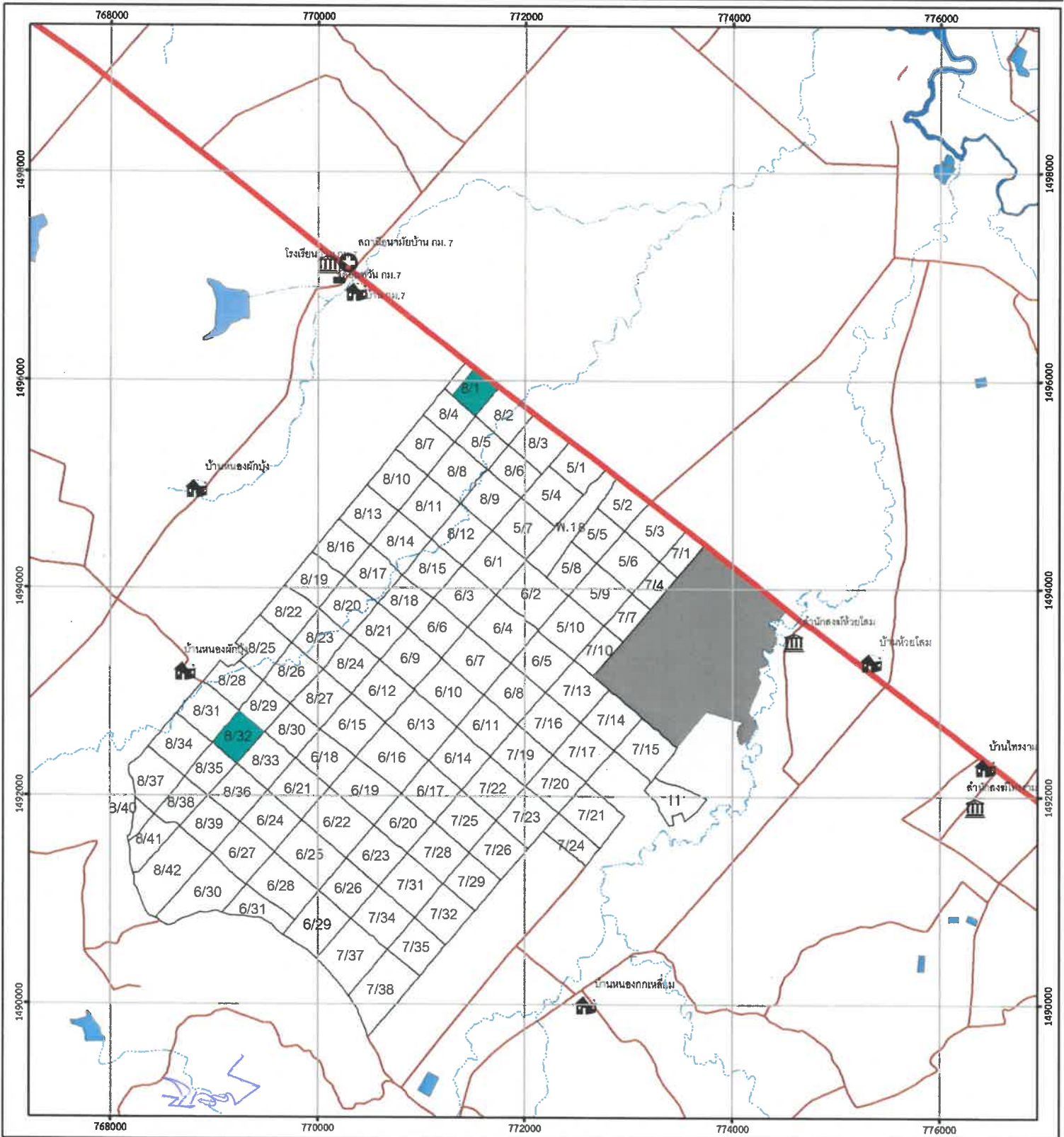
ขอแสดงความนับถือ

ลงชื่อผู้เสนอราคา

(.....)

ประทับตรา (ถ้ามี)

แผนที่แสดงพื้นที่ทำไม้ประจำปี 2566 สวนป่าลาดกระทิง2 อำเภอสนามชัยเขต จังหวัดฉะเชิงเทรา
 องค์การอุตสาหกรรมป่าไม้เขตศรีราชา องค์การอุตสาหกรรมป่าไม้ภาคกลาง องค์การอุตสาหกรรมป่าไม้



สัญลักษณ์

- หมู่บ้าน
- วัด
- โรงเรียน
- สถานีอนามัย
- ทางหลวงแผ่นดิน
- ถนน
- ลำห้วย
- ขอบเขตสวนป่าลาดกระทิง2
- พื้นที่ทำไม้กระถินเทพา จำนวน 140.67 ไร่

0 750 1,500 3,000
 Meters
 Projection : UTM Zone 47
 Map Datum : WGS 1984
 สํารวจและจัดทําโดย : งานสวนป่าลาดกระทิง 2
 องค์การอุตสาหกรรมป่าไม้เขตศรีราชา
 องค์การอุตสาหกรรมป่าไม้ภาคกลาง
 องค์การอุตสาหกรรมป่าไม้
 หมายเหตุ : ชั้นข้อมูลการปกครองจาก กรมพัฒนาที่ดิน

อ.สนามชัยเขต

อ.แม่ลยาง
อ.ท่าตะเกียบ

กิ่งอ.เกาะจันทร์

มาตราส่วน 1 : 300,000



**สัญญาซื้อขายไม้กระถินเทพาที่ผ่านการรับรองมาตรฐานการจัดการป่าไม้อย่างยั่งยืน
ตามมาตรฐานสากลของสวนป่า.....จังหวัด.....**

สัญญาที่เลขที่ ออป./.....

สัญญาฉบับนี้ทำขึ้น ณ องค์การอุตสาหกรรมป่าไม้เขต.....องค์การอุตสาหกรรมป่าไม้
ภาค.....องค์การอุตสาหกรรมป่าไม้ เลขที่.....ถนน.....ตำบล.....อำเภอ.....จังหวัด.....
เมื่อวันที่.....เดือน.....พ.ศ.

ระหว่างองค์การอุตสาหกรรมป่าไม้ โดยตำแหน่งผู้จัดการองค์การ
อุตสาหกรรมป่าไม้เขต.....ผู้รับมอบอำนาจ ตามหนังสือมอบอำนาจช่วงองค์การอุตสาหกรรมป่าไม้
ที่ ทส.....ลงวันที่.....เดือน.....พ.ศ. ซึ่งต่อไปในสัญญานี้เรียกว่า “ผู้ขาย” ฝ่ายหนึ่ง
กับซึ่งจดทะเบียนเป็นนิติบุคคล ณมีสำนักงานใหญ่ตั้งอยู่เลขที่.....หมู่ที่.....
ถนน.....ตำบล.....อำเภอ.....จังหวัด.....โดยบัตรประชาชน เลขที่.....
อยู่บ้านเลขที่.....หมู่ที่.....ตำบล.....อำเภอ.....จังหวัด.....และหนังสือมอบ
อำนาจฉบับลงวันที่.....ดังปรากฏแนบท้ายสัญญานี้ ซึ่งต่อไปในสัญญานี้เรียกว่า “ผู้ซื้อ” อีกฝ่ายหนึ่ง โดย
คู่สัญญาตกลงกันมีข้อความดังต่อไปนี้

ข้อ ๑. ข้อตกลงซื้อขาย

ผู้ซื้อตกลงซื้อและผู้ขายตกลงขายไม้กระถินเทพา ที่ได้รับการรับรองการจัดการป่าไม้อย่างยั่งยืน
ตามมาตรฐานสากล ตามใบรับรองเลขที่ซึ่งอยู่ในแปลงของสวนป่า.....
องค์การอุตสาหกรรมป่าไม้ ตำบล.....อำเภอ.....จังหวัด.....ดังนี้

- ๑. ไม้กระถินเทพา แปลงปี.....พื้นที่.....ไร่ น้ำหนักประมาณ.....ตัน
- ๒. ไม้กระถินเทพา แปลงปี.....พื้นที่.....ไร่ น้ำหนักประมาณ.....ตัน

..... ฯลฯ.....

รวมจำนวน.....แปลง พื้นที่รวม.....ไร่ น้ำหนักประมาณ.....ตัน

โดยตกลงขายในราคาไม่รวมภาษีมูลค่าเพิ่มตันละ.....บาท (.....) และราคา
ประทับตรารับรองฯ ราคาตันละบาท (.....) รวมราคาไม่รวมภาษีมูลค่าเพิ่มทั้งสิ้น
ตันละ.....บาท (.....) คิดเป็นเงิน.....บาท (.....) และ
ภาษีมูลค่าเพิ่ม ๗%บาท (.....) รวมเป็นเงินทั้งสิ้น.....บาท
(.....) ตามรายละเอียดเงื่อนไขแห่งสัญญาฉบับนี้

ลงชื่อ.....ผู้ขาย

ลงชื่อ.....ผู้ซื้อ

ข้อ ๒. เอกสารอันเป็นส่วนหนึ่งของสัญญา

เอกสารแนบท้ายสัญญาดังต่อไปนี้ให้ถือเป็นส่วนหนึ่งของสัญญานี้

๒.๑ ใบเสนอราคาของผู้ซื้อ ฉบับลงวันที่.....เดือน.....พ.ศ. จำนวน.....แผ่น

๒.๒ แผนที่แสดงแปลงทำไม้กระถินเทพา สวนป่า..... จำนวน.....แปลง

พื้นที่รวม.....ไร่ น้ำหนักรวมประมาณตัน จำนวน.....แผ่น

๒.๕ คู่มือการปฏิบัติงานที่ปลอดภัยสำหรับงานป่าไม้ (ฉบับที่ ๑) กรกฎาคม ๒๕๖๑ ของ
องค์การอุตสาหกรรมป่าไม้ และ มาตรการและแนวทางปฏิบัติในการจัดการสวนป่าอย่างยั่งยืนตามมาตรฐานสากล
ที่กำหนด ตาม QR CODE นี้



..... ฯลฯ.....

ความใดในเอกสารแนบท้ายสัญญานี้ขัดหรือแย้งกับข้อความในสัญญานี้ ให้ใช้ข้อความใน
สัญญานี้บังคับ และกรณีที่เอกสารแนบท้ายสัญญาขัดแย้งกันเอง ผู้ซื้อจะต้องปฏิบัติตามคำวินิจฉัยของผู้ขาย โดยผู้
ซื้อไม่อาจโต้แย้งใด ๆ ได้ทั้งสิ้น

ข้อ ๓. การชำระเงิน

ผู้ซื้อตกลงชำระเงินค่าซื้อไม้รวม.....แปลง ในราคาไม่รวมภาษีมูลค่าเพิ่มตามสัญญานี้เป็น
เงินบาท (.....) และภาษีมูลค่าเพิ่ม ๗%บาท (.....) รวมเป็นเงินทั้งสิ้น
.....บาท (.....) ให้กับผู้ขาย โดยแบ่งเป็นงวด ๆ รวม.....งวด ดังนี้

๓.๑ งวดที่ ๑ ชำระเงินค่าซื้อไม้ ร้อยละของค่าซื้อไม้ทั้งหมดให้ผู้ขายเป็นเงิน
จำนวน.....บาท (.....) และภาษีมูลค่าเพิ่ม ๗% เป็นเงิน.....บาท
(.....) รวมเป็นเงินทั้งสิ้น.....บาท (.....) ตามใบเสร็จรับเงิน
ของผู้ขาย เล่มที่.....เลขที่.....ลงวันที่ เดือน.....พ.ศ. ในวันทำสัญญาแล้ว

๓.๒ งวดที่ ๒ ชำระเงินค่าซื้อไม้ ร้อยละของค่าซื้อไม้ทั้งหมด เป็นเงินจำนวน
.....บาท (.....) และภาษีมูลค่าเพิ่ม ๗% เป็นเงิน.....บาท
(.....) รวมเป็นเงินทั้งสิ้น.....บาท (.....) จะชำระต่อเมื่อผู้ขาย
ได้ส่งมอบไม้ให้ผู้ซื้อได้ประมาณร้อยละ..... ของมูลค่าไม้ตามงวดที่ ๑ แล้ว หรือภายใน ๙๐ วัน
(.....) นับแต่วันทำสัญญา ทั้งนี้ จะถือเอาเงื่อนไขที่กำหนดก่อนเป็นเกณฑ์ในการเรียกเก็บเงิน

ลงชื่อ.....ผู้ขาย

ลงชื่อ.....ผู้ซื้อ

การชำระเงินทุกครั้ง ผู้ซื้อจะต้องชำระเป็นเงินสด หรือตัวแลกเงินของธนาคาร หรือเช็คซึ่งธนาคารในท้องถิ่นที่ทำสัญญาเป็นผู้ส่งจ่ายหรือรับรอง หากผู้ซื้อผิดนัดไม่ชำระเงินค่าไม้ภายในกำหนดเวลาดังกล่าว ตามวรรคก่อนแล้ว ผู้ซื้อจะต้องชำระดอกเบี้ยของเงินค่าไม้ที่ค้างชำระในอัตราร้อยละ-..... ต่อปี นับแต่วันที่ครบกำหนดชำระ ในกรณีที่ไม้กระถินเทพา มีน้ำหนักเกินกว่าที่ได้ระบุไว้ตามสัญญาข้อ ๑ ผู้ซื้อและผู้ขายตกลงให้ชำระราคาค่าซื้อไม้เพิ่มตามน้ำหนักที่เพิ่มขึ้นในราคาต่อน้ำหนักที่ได้กำหนดไว้ และทางกลับกันหากปรากฏว่าไม้กระถินเทพา มีน้ำหนักน้อยกว่าที่ได้ระบุไว้ตามสัญญาข้อ ๑ ผู้ขายตกลงยินยอมคืนเงินค่าซื้อไม้ให้กับผู้ซื้อในราคาต่อน้ำหนักที่กำหนดไว้เช่นกัน

ข้อ ๔. หลักประกันการปฏิบัติตามสัญญา

ในวันทำสัญญานี้ ผู้ซื้อได้นำหลักประกันเป็นเงินสด เป็นจำนวนเงิน.....บาท (.....) ซึ่งเท่ากับร้อยละ.....ของราคาทั้งหมดตามสัญญา ดังปรากฏตามใบเสร็จรับเงินของผู้ขายเล่มที่.....เลขที่..... ลงวันที่เดือน.....พ.ศ..... มามอบให้ผู้ขายเพื่อเป็นหลักประกันการปฏิบัติตามสัญญานี้

หลักประกันที่ผู้ซื้อนำมามอบให้ผู้ขายตามวรรคหนึ่ง ผู้ขายจะคืนให้ผู้ซื้อโดยไม่มีดอกเบี้ยภายใน ๓๐ วัน นับถัดจากวันที่ผู้ซื้อพ้นจากข้อผูกพันและความรับผิดชอบทั้งปวง ตามสัญญานี้แล้ว

ข้อ ๕. กรรมสิทธิ์ในไม้ที่ตกลงซื้อขาย

กรรมสิทธิ์ในไม้ที่ตกลงซื้อขายกันตามสัญญานี้ จะโอนไปยังผู้ซื้อเมื่อผู้ซื้อได้ชำระเงินค่าไม้ตามสัญญานี้ ให้กับผู้ขายครบถ้วนแล้ว และผู้ซื้อได้ทำไม้ออกตามเงื่อนไขที่กำหนดไว้ในสัญญานี้แล้วเท่านั้น

หากยังไม่สามารถทำไม้ออกตามเงื่อนไขที่กำหนดตามสัญญานี้ กรรมสิทธิ์ในไม้ที่ยังไม่ได้ทำออกเป็นกรรมสิทธิ์ของผู้ขายทั้งสิ้น

ข้อ ๖. การทำไม้ออก

ในขณะที่ทำสัญญานี้ ผู้ซื้อรับรองว่าได้ไปตรวจสอบไม้ที่ตกลงซื้อขายกันตามสัญญาแล้ว และมีความพึงพอใจในลักษณะ ขนาด คุณภาพของไม้ดังกล่าว ตลอดจนพอใจในสภาพพื้นที่ และเส้นทางขนส่ง ที่ผู้ซื้อจะต้องไปทำการรับมอบจากผู้ขายด้วย

ผู้ซื้อจะต้องทำไม้ออกจากพื้นที่สวนป่าตามสัญญาข้อ ๑. ให้แล้วเสร็จภายใน.....วัน นับแต่วันที่เดือน.....พ.ศ..... และครบกำหนด.....วัน ในวันที่.....เดือน.....พ.ศ..... โดยผู้ซื้อจะต้องไปทำการรับมอบจากผู้ขายด้วย

๖.๑ ผู้ซื้อจะต้องทำไม้ออกและขนย้ายไม้ทั้งหมดออกจากพื้นที่สวนป่าตามสัญญาข้อ ๑. ไม่ว่าไม้ในพื้นที่ดังกล่าวนั้นจะมีสภาพอย่างไรก็ตาม โดยให้ผู้ซื้อเป็นผู้ดำเนินการทำไม้ออกเองด้วยค่าใช้จ่ายของผู้ซื้อเองทั้งสิ้น และต้องปฏิบัติตามกฎหมายแรงงานที่เกี่ยวข้อง ตลอดจนปฏิบัติตามกฎหมายด้านชีวอนามัย ความปลอดภัย และสภาพแวดล้อมในการทำงาน รวมถึงการจัดการขยะในพื้นที่ทำไม้ และที่พักของคนงานทำไม้ ต้องมีการดำเนินการอย่างถูกสุขลักษณะ

ลงชื่อ.....ผู้ขาย

ลงชื่อ.....ผู้ซื้อ

๖.๒ ผู้ซื้อจะต้องจัดหาเครื่องมือ เครื่องใช้ เครื่องจักร สัมภาระ รวมทั้งวัสดุและอุปกรณ์ที่ใช้ในการทำไม้ ออก ตลอดจนแรงงาน ที่มีคุณภาพในปริมาณที่เพียงพอกับการดำเนินงาน และถูกต้องตามกฎหมาย โดยผู้ซื้อต้องรับผิดชอบค่าใช้จ่ายดังกล่าวเองทั้งสิ้น โดยที่ผู้ขายหรือตัวแทนผู้ขายมีสิทธิตรวจสอบได้ตลอดเวลา หากพบว่ามี การปฏิบัติไม่ถูกต้อง ให้ผู้ขายหรือตัวแทนผู้ขาย แจ้งให้ผู้ซื้อปฏิบัติให้ถูกต้องโดยทันที

๖.๓ ผู้ซื้อจะต้องดำเนินการทำไม้ ออกโดยต้องปฏิบัติตามระเบียบ ขั้นตอนของทางราชการ อย่างเคร่งครัด

๖.๔ ก่อนการเข้าทำไม้ ออก ผู้ซื้อจะต้องแจ้งให้ผู้ขายทราบล่วงหน้า เพื่อให้ผู้ขายดำเนินการแจ้งตัดโค่นไม้ตามระเบียบและขั้นตอนของทางราชการ พร้อมส่งมอบเอกสาร ดังนี้

๖.๔.๑ ใบอนุญาตให้มีเสียงโซยนต์ (ลช.๓) และ ภาพถ่ายเสียงโซยนต์ดังกล่าว (กรณีพื้นที่ทำไม้อยู่นอกเขตการอนุญาตใช้เสียงโซยนต์ ให้แนบคำขออนุญาตนำเสียงโซยนต์ออกใช้ในพื้นที่ที่ได้รับอนุญาตเป็นการชั่วคราวด้วย)

๖.๔.๒ รายชื่อคนงานที่จะเข้าดำเนินงานในพื้นที่สวนป่า พร้อมสำเนาบัตรประจำตัวประชาชน หรือใบอนุญาตทำงาน (กรณีแรงงานต่างด้าว)

๖.๕ ผู้ซื้อจะต้องรับผิดชอบค่าใช้จ่ายในค่าค่าธรรมเนียม ในการยื่นเรื่องต่อทางราชการ เพื่อขอออกใบเบิกทางสำหรับนำไม้เคลื่อนที่ตลอดจนค่าใช้จ่ายอื่น ๆ อันเกิดแต่การนี้ทั้งสิ้น

๖.๖ ผู้ซื้อจะต้องทำการโค่นล้ม ตัดทอนไม้ตามสัญญา นี้ และจะต้องเคลื่อนย้ายไม้ที่โค่นล้ม ตัดทอนแล้วออกจากแปลงสัญญาให้เสร็จสิ้น ภายในกำหนด ๒ วัน หากพ้นกำหนดเวลาดังกล่าว ผู้ขายมีสิทธิคิด น้ำหนักไม้ นั้นเพิ่มเพื่อชดเชยน้ำหนักของไม้ที่ขาดไป เนื่องจากไม้ต้องสูญเสียน้ำหนักไปทุกวันโดยธรรมชาติ ใน อัตราวันละ/ร้อยละ ๓ ของน้ำหนักไม้ที่ตรวจชั่งได้ไม่เกิน ๑๕ วัน นับตั้งแต่วันพ้นกำหนดเวลาดังกล่าว รวมถึงกรณีผู้ซื้อผิดนัดไม่มารับมอบไม้ตามกำหนดด้วย

๖.๗ ผู้ขายกำหนดให้ผู้ซื้อจะต้องทำไม้กระถินเทพาขนาดเส้นผ่านศูนย์กลางปลายท่อนตั้งแต่ นิ้วขึ้นไป ในแปลงนี้ ออกให้หมด

๖.๘ ผู้ซื้อจะต้องทำการตัดโค่นไม้กระถินเทพา โดยให้ตอมีความสูง.....เซนติเมตรเหนือระดับพื้นดิน

๖.๙ กำหนดระยะเวลาในการดำเนินการเคลื่อนย้ายไม้กระถินเทพาจากสวนป่าตั้งแต่เวลา ๐๗.๐๐ น. - ๑๘.๐๐ น. (สิ้นสุดระยะเวลาที่กำหนดแล้วห้ามทำการเคลื่อนย้ายโดยเด็ดขาด)

๖.๑๐ เพื่อความปลอดภัยในการทำไม้ ผู้ซื้อต้องปฏิบัติตามคู่มือการปฏิบัติงานที่ปลอดภัย สำหรับงานป่าไม้ (ฉบับที่ ๑) ขององค์การอุตสาหกรรมป่าไม้ และมาตรการและแนวทางปฏิบัติในการจัดการสวน ป่าอย่างยั่งยืนตามมาตรฐานสากลขององค์การอุตสาหกรรมป่าไม้โดยเคร่งครัด

ลงชื่อ.....ผู้ขาย

ลงชื่อ.....ผู้ซื้อ

๖.๑๑ ผู้ซื้อและผู้ขายตกลงที่จะแต่งตั้งเจ้าหน้าที่ในการส่งมอบ-รับมอบไม้ และออกตรวจวัดน้ำหนักไม้ พร้อมลงลายมือชื่อในบันทึกส่งมอบไม้แต่ละเที่ยวก่อนออกจากสถานที่ส่งมอบไม้ ซึ่งก็คือสถานที่ซึ่งน้ำหนักตามท้องที่การอุตสาหกรรมป่าไม้กำหนด โดยหลังจากชั่งน้ำหนักแล้ว ให้ทำการบันทึกการส่งมอบ-รับมอบไม้ให้เสร็จเรียบร้อยในการเคลื่อนย้ายไม้และออกใบเบิกทางนำไม้เคลื่อนที่ ผู้ประมวลได้จะต้องเป็นผู้ดำเนินการเองโดยตลอด และออกค่าใช้จ่ายเองทั้งสิ้น โดยองค์การอุตสาหกรรมป่าไม้จะอำนวยความสะดวกให้ตามสมควรเท่าที่จำเป็น

๖.๑๒ ผู้ซื้อจะต้องทำการซ่อมแซมถนนเส้นทางคมนาคม หากชำรุดเสียหาย เนื่องจากการดำเนินการของผู้ซื้อ เช่น การบรรทุกไม้กระถินเทพาออกจากพื้นที่ของผู้ซื้อให้เรียบร้อยก่อนการส่งมอบพื้นที่คืนให้องค์การอุตสาหกรรมป่าไม้

ข้อ ๗. การส่งมอบพื้นที่คืน

เมื่อผู้ซื้อได้ดำเนินการทำไม้ ออกตามสัญญาข้อ ๖. เรียบร้อยแล้ว ให้ผู้ซื้อส่งมอบพื้นที่คืนผู้ขายต่อพนักงานเจ้าหน้าที่ผู้รับผิดชอบของผู้ขายเพื่อดำเนินการตรวจสอบความถูกต้องตามเงื่อนไขที่กำหนดไว้ในสัญญา

หากผู้ขายพิจารณาแล้วเห็นว่าผู้ซื้อไม่ได้ดำเนินการให้เป็นไปตามเงื่อนไขในสัญญา ผู้ซื้อต้องดำเนินการปรับปรุงแก้ไขให้ถูกต้องตามเงื่อนไขที่กำหนดไว้ในสัญญา ภายในกำหนด ๑๕ วัน นับแต่วันที่ได้รับแจ้งจากผู้ขาย การส่งมอบพื้นที่คืนในกรณีนี้ให้ถือเอาวันที่ผู้ซื้อได้ดำเนินการปรับปรุงแก้ไขแล้วเสร็จ และได้ส่งมอบพื้นที่คืนแก่ผู้ขายแล้ว

การส่งมอบพื้นที่คืน ผู้ซื้อต้องทำเป็นหนังสือโดยนำไปยื่นต่อผู้ขาย ในวันเวลาราชการก่อนวันส่งมอบ

ข้อ ๘. การเข้าตรวจสอบพื้นที่

ผู้ขายทรงไว้ซึ่งสิทธิในการเข้าตรวจสอบพื้นที่ ตามสัญญาข้อ ๑. โดยผู้ซื้อต้องยินยอมให้ผู้ขาย หรือตัวแทน หรือพนักงานผู้รับผิดชอบของผู้ขายเข้าตรวจสอบพื้นที่ดังกล่าวได้ตลอดเวลา และอำนวยความสะดวกให้ตามสมควร โดยผู้ซื้อต้องเชื่อฟังคำแนะนำของผู้ขาย หรือตัวแทน หรือพนักงานผู้รับผิดชอบของผู้ขาย เพื่อให้การดำเนินการดังกล่าวเป็นไปโดยความถูกต้องตามสัญญา

ข้อ ๙. ค่าปรับ

ในกรณีที่ผู้ซื้อไม่สามารถทำไม้ ออกตามเงื่อนไขที่กำหนดไว้ในสัญญาแล้วเสร็จ ตามระยะเวลาที่กำหนดไว้ในสัญญา ข้อ ๖. ผู้ซื้อยินยอมให้ผู้ขายปรับเป็นรายวัน วันละร้อยละ ๐.๑๐ (ศูนย์จุดหนึ่ง ศูนย์) ของค่าซื้อไม้ตามสัญญา นับแต่วันถัดจากวันครบกำหนดตามสัญญา จนกว่าผู้ซื้อจะทำไม้ ออกจนแล้วเสร็จ

ถ้าผู้ซื้อไม่ปฏิบัติตามสัญญาข้อหนึ่งข้อใดไม่ว่าด้วยเหตุใดๆ ก็ตาม จนเป็นเหตุให้เกิดความเสียหายแก่ผู้ขายแล้ว ผู้ซื้อจะต้องชดเชยค่าเสียหายแก่ผู้ขายโดยสิ้นเชิงภายในกำหนด ๓๐ วัน นับตั้งแต่วันที่ได้รับแจ้งจากผู้ขาย รวมทั้งผู้ขายมีสิทธิบอกเลิกสัญญา และริบหลักประกันตามสัญญาข้อ ๔ เป็นจำนวนเงินทั้งหมดหรือแค่บางส่วนก็ได้ แล้วแต่ผู้ขายจะเห็นสมควร

ลงชื่อ.....ผู้ขาย

ลงชื่อ.....ผู้ซื้อ

ข้อ ๑๐. การขยายระยะเวลาการทำให้

ในกรณีที่มีเหตุสุดวิสัย หรือเหตุอื่นใด อันเนื่องมาจากความผิดหรือความบกพร่องของฝ่ายผู้ขาย หรือจากพฤติการณ์อันใดอันหนึ่งซึ่งผู้ซื้อไม่ต้องรับผิดชอบตามกฎหมาย เป็นเหตุให้ผู้ซื้อไม่สามารถทำให้ ออกได้ตามเงื่อนไขและกำหนดเวลาแห่งสัญญานี้ได้ ผู้ซื้อจะมีสิทธิขอขยายระยะเวลาทำตามสัญญานี้ได้ ผู้ซื้อจะมีสิทธิขอขยายระยะเวลาทำตามสัญญา หรือของด หรือขอลดค่าปรับได้ โดยจะต้องแจ้งเหตุหรือพฤติการณ์ดังกล่าว พร้อมหลักฐานเป็นหนังสือให้ผู้ขายทราบภายใน ๑๕ วัน นับแต่เหตุนั้นสิ้นสุดลง

ถ้าผู้ซื้อไม่ปฏิบัติให้เป็นไปตามวรรคหนึ่ง ให้ถือว่าผู้ซื้อสละสิทธิเรียกร้องในการที่จะขอขยายระยะเวลาทำการตามสัญญา หรือของด หรือขอลดค่าปรับ โดยไม่มีเงื่อนไขใด ๆ ทั้งสิ้น เว้นแต่กรณีเหตุเกิดจากความผิด หรือความบกพร่องของฝ่ายผู้ขาย ซึ่งมีหลักฐานชัดเจน หรือผู้ขายทราบที่อยู่แล้วตั้งแต่นั้น

การงดหรือลดค่าปรับหรือการขยายระยะเวลาตามวรรคหนึ่ง อยู่ในดุลพินิจของผู้ขายว่าจะขยายระยะเวลาการทำให้ให้ผู้ซื้อหรือไม่ก็ได้ แล้วแต่ผู้ขายจะเห็นสมควร

ข้อ ๑๑. การบอกเลิกสัญญา

หากผู้ซื้อไม่ปฏิบัติตามสัญญาข้อใดข้อหนึ่งไม่ว่าด้วยเหตุใด ๆ ก็ตาม ให้ถือว่าผู้ซื้อผิดสัญญา โดยผู้ขายมีสิทธิบอกเลิกสัญญา และเรียกร้องค่าเสียหายเอาจากผู้ซื้อได้โดยครบถ้วน นอกจากนี้ผู้ขายยังมีสิทธิรับหลักประกันตามสัญญาข้อ ๔. เป็นจำนวนเงินทั้งหมด หรือแต่บางส่วนก็ได้แล้วแต่ผู้ขายจะเห็นสมควร โดยไม่ต้องบอกกล่าวผู้ซื้อก่อน

ข้อ ๑๒. การระงับสิ้นสุดของสัญญา

ถ้าสัญญานี้ได้ระงับสิ้นสุดเพราะเหตุที่สัญญานี้สิ้นสุดอายุ หรือเพราะเหตุที่ผู้ซื้อเป็นฝ่ายผิดสัญญา และผู้ขายได้ใช้สิทธิบอกเลิกสัญญา และสงวนสิทธิเรียกร้องค่าเสียหายแล้ว ผู้ซื้อยินยอมให้เงินค่าซื้อใหม่ที่ผู้ซื้อได้ชำระไว้ทั้งหมดรวมทั้งไม่ส่วนที่เหลือที่ผู้ซื้อทำได้ทำออกให้เสร็จสิ้น ภายในกำหนดเวลาที่กำหนดเป็นของผู้ขายทั้งสิ้น และผู้ขายมีสิทธิดำเนินการดังนี้

(๑) ผู้ขายมีสิทธิขายไม้ที่เหลืออยู่ตามสัญญานี้ทั้งหมด หากปรากฏว่าผู้ขายขายไม้ดังกล่าวในราคาที่ถูกกว่าราคาที่ผู้ซื้อจะต้องชำระให้แก่ผู้ขายตามสัญญานี้เป็นเงินจำนวนทั้งหมดเท่าใดก็ตาม ผู้ซื้อจะต้องชดใช้เงินจำนวนนั้นให้แก่ผู้ขายจนครบถ้วน

(๒) ผู้ขายมีสิทธิคิดดอกเบี้ยของเงินจำนวนตามสัญญาข้อ ๑๒ (๑) ในอัตราร้อยละ ๑๕ ต่อปี นับตั้งแต่วันที่ผิดนัด จนกว่าผู้ซื้อจะชำระเงินดังกล่าวเสร็จสิ้น

ข้อ ๑๓. ข้อสงวนสิทธิ

๑๓.๑ กรณีที่ไม่สามารถดำเนินการตามสัญญานี้ได้ อันเนื่องมาจากระเบียบข้อกฎหมายหรือนโยบายรัฐบาล หรือกรณีที่กรมป่าไม้ไม่อนุญาตการทำไม้ในพื้นที่การทำไม้ตามสัญญานี้ มิให้ถือว่าเป็นเหตุผิดสัญญาให้คู่สัญญาทั้งสองฝ่ายร่วมกันเจรจาเพื่อหาข้อยุติ หากหาข้อยุติไม่ได้ให้เลิกสัญญา โดยทั้งสองฝ่ายจะเรียกร้องค่าเสียหายใด ๆ กันมิได้

ลงชื่อ.....ผู้ขาย

ลงชื่อ.....ผู้ซื้อ

๑๓.๒ ในกรณีที่เกิดความเสียหาย หรือเกิดการสูญหายของไม้ที่ตกลงซื้อขายกันตาม สัญญานี้ผู้ซื้อจะไม่ใช้บอกเลิกสัญญา และเรียกร้องค่าเสียหายใด ๆ จากผู้ขายไม่ได้

สัญญานี้ทำขึ้นเป็น ๓ ฉบับ มีข้อความถูกต้องตรงกัน คู่สัญญาได้อ่านและเข้าใจข้อความโดย ละเอียดตลอดแล้ว จึงได้ลงลายมือชื่อพร้อมประทับตรา (ถ้ามี) ไว้เป็นหลักฐานต่อหน้าพยาน ผู้ขายถือต้นฉบับ ๑ ฉบับ และคู่ฉบับอีก ๑ ฉบับ ผู้ซื้อถือคู่ฉบับ ๑ ฉบับ ไว้เป็นหลักฐาน

ลงชื่อ.....ผู้ขาย

ลงชื่อ.....ผู้ซื้อ

ลงชื่อ.....พยาน

ลงชื่อ.....พยาน