

แบบฟอร์มแผนปฏิบัติการความปลอดภัย อาชีวอนามัย และสภาพแวดล้อมในการทำงาน ประจำปี ๒๕๖๗  
 ชื่อหน่วยงาน องค์การอุตสาหกรรมป่าไม้ สำนักงานกลาง

ประเภทกิจกรรม	ชื่อโครงการ/กิจกรรม	ตัวชี้วัด	เป้าหมาย	งบประมาณ	ระยะเวลาดำเนินการ															
					๐๑	๐๒	๐๓	๐๔	๐๕	๐๖	๐๗	๐๘	๐๙	๑๐	๑๑	๑๒				
๑. กิจกรรมด้านนโยบายและมาตรการด้านความปลอดภัยฯ	๑. การประกาศใช้นโยบายด้านความปลอดภัย	มีการประกาศนโยบายด้านความปลอดภัยและเผยแพร่ให้ผู้ปฏิบัติงานทราบและถือปฏิบัติ	ผู้ปฏิบัติงานมีการรับรู้นโยบายด้านความปลอดภัย	ไม่มี																
	๒. การแจ้งให้ผู้ปฏิบัติงานทราบและปฏิบัติตามกฎหมายด้านความปลอดภัยที่เกี่ยวข้อง	มีการซักซ้อมความเข้าใจในการปฏิบัติงานตามกฎหมายอย่างน้อยปีละ ๑ ครั้ง	ผู้ปฏิบัติงานใหม่ เข้ารับการอบรมหลักสูตรดับเพลิงขั้นต้น ร้อยละ ๑๐๐	ไม่มี																
๒. กิจกรรมด้านความปลอดภัยตามกฎหมายกฎหมาย	๑. การอบรมหลักสูตรดับเพลิงขั้นต้น	ผู้ปฏิบัติงานใหม่ เข้ารับการอบรมหลักสูตรดับเพลิงขั้นต้น ร้อยละ ๑๐๐	ผู้ปฏิบัติงานใหม่ ได้รับความรู้และมีทักษะเบื้องต้นในการดับเพลิง	๓๕,๐๐๐																
	๒. การอบรมหลักสูตรซ้อมอพยพหนีไฟ	ผู้ปฏิบัติงาน เข้าร่วมการอบรมหลักสูตรซ้อมอพยพหนีไฟ ร้อยละ ๘๐	ผู้ปฏิบัติงานสามารถเอาตัวรอดและช่วยเหลือผู้อื่นได้ กรณีเกิดเหตุเพลิงไหม้	๔๐,๐๐๐																
	๓. การแต่งตั้งคณะกรรมการความปลอดภัยฯ	ดำเนินการสำเร็จตามระยะเวลาที่กำหนด	องค์การอุตสาหกรรมป่าไม้ปฏิบัติตามกฎหมายด้านความปลอดภัย	-																
	๔. การอบรมหลักสูตรเจ้าหน้าที่ความปลอดภัยฯ จป.หัวหน้างาน	พนักงานที่เข้ารับการอบรมผ่านการประเมินไม่น้อยกว่าร้อยละ ๘๐	พนักงานได้รับความรู้และนำทักษะไปใช้ในการทำงาน	๗๐,๐๐๐																

ประเภทกิจกรรม	ชื่อโครงการ/กิจกรรม	ตัวชี้วัด	เป้าหมาย	งบประมาณ	ระยะเวลาดำเนินการ																		
					๐๑	๐๒	๐๓	๐๔	๐๕	๐๖	๐๗	๐๘	๐๙	๑๐	๑๑	๑๒							
๓. กิจกรรมด้านอาชีพอาชีวอนามัย และสภาพแวดล้อมในการทำงานที่ปลอดภัย	๕. การแต่งตั้งเจ้าหน้าที่ความปลอดภัยฯ จป. หัวหน้างาน	พนักงานที่เข้ารับการอบรมได้รับการแต่งตั้งร้อยละ ๑๐๐	พนักงานที่ได้รับการแต่งตั้งปฏิบัติตามหน้าที่และอำนาจ	ไม่มี																			
	๑. การจัดพื้นที่สำหรับสูบบุหรี่	ดำเนินการสำเร็จตามระยะเวลาที่กำหนด	องค์การอุตสาหกรรมป่าไม้ปฏิบัติตามกฎหมายด้านความปลอดภัย	ไม่มี																			
	๒. การดูแลและเสริมสร้างสุขภาพจิต	ดำเนินการสำเร็จตามระยะเวลาที่กำหนด	ผู้ปฏิบัติงานมีสุขภาพที่ดีขึ้น มีความคิดที่สร้างสรรค์ในการทำงาน	ไม่มี																			
๔. กิจกรรมด้านสวัสดิภาพในการทำงาน	๑. กิจกรรม ๕ ส	ดำเนินการสำเร็จตามระยะเวลาที่กำหนด	สถานที่ทำงานมีความสะอาด เป็นระเบียบเรียบร้อย และปฏิบัติงานได้อย่างมีประสิทธิภาพ	ไม่มี																			
	๒. การเสริมสร้างความรู้เกี่ยวกับสวัสดิภาพให้กับพนักงาน	ดำเนินการสำเร็จตามระยะเวลาที่กำหนด	ผู้ปฏิบัติงานได้รับทราบถึงเรื่องสวัสดิภาพ	ไม่มี																			

2. สรุปผลการสำรวจสวัสดิภาพฯ

ผลการสำรวจ โดยวิธีสัมภาษณ์	ผลการสำรวจโดยวิธีการสังเกต จากภาพแวดล้อมในการทำงาน	ความเสียหาย/ผลกระทบ	การป้องกัน
เหตุการณ์การชุมนุมประท้วง	อันตรายจากการชุมนุมประท้วง	*ความเสียหายทำให้ได้รับบาดเจ็บเล็กน้อยถึงเสียชีวิต , ทรัพย์สินเสียหาย *ผลกระทบต่อผู้ปฏิบัติงานได้รับบาดเจ็บหรือเสียชีวิต , ทรัพย์สินเสียหาย *ผลกระทบต่อหน่วยงาน ผู้ปฏิบัติงานต้องหยุดงาน เพื่อรักษาพยาบาล , หน่วยงานต้องเสียค่ารักษาพยาบาล , งานในหน้าที่ของผู้ปฏิบัติงานไม่ต่อเนื่อง	จัดอบรมหลักสูตรการเอาตัวรอด กรณีที่เกิดเหตุการณ์ชุมนุมประท้วง หรือกรณีเกิดเหตุการณ์ฉุกเฉิน
อันตรายจากการถูกไฟฟ้าช็อต	อันตรายจากการถูกไฟฟ้าช็อต	*ความเสียหายทำให้ได้รับบาดเจ็บเล็กน้อยถึงเสียชีวิต , ทรัพย์สินเสียหาย *ผลกระทบต่อผู้ปฏิบัติงานได้รับบาดเจ็บหรือเสียชีวิต , ทรัพย์สินเสียหาย *ผลกระทบต่อหน่วยงาน ผู้ปฏิบัติงานต้องหยุดงานเพื่อรักษาพยาบาล , หน่วยงานต้องเสียค่ารักษาพยาบาล , งานในหน้าที่ของผู้ปฏิบัติงานไม่ต่อเนื่อง	สำรวจความพร้อมของเครื่องใช้ไฟฟ้าและอุปกรณ์นำไฟฟ้า , อบรมหลักสูตรความรู้เบื้องต้นเกี่ยวกับไฟฟ้า
อันตรายจากสิ่งก่อสร้าง	อันตรายจากสิ่งก่อสร้าง	*ความเสียหายทำให้ได้รับบาดเจ็บเล็กน้อยถึงเสียชีวิต *ผลกระทบต่อผู้ปฏิบัติงานได้รับบาดเจ็บหรือเสียชีวิต , ทรัพย์สินเสียหาย *ผลกระทบต่อหน่วยงาน ผู้ปฏิบัติงานต้องหยุดงานเพื่อรักษาพยาบาล , หน่วยงานต้องเสียค่ารักษาพยาบาล , งานในหน้าที่ของผู้ปฏิบัติงานไม่ต่อเนื่อง	ติดตั้งป้ายหรือสัญลักษณ์เตือนระหว่างทำงานก่อสร้าง , กั้นพื้นที่เขตก่อสร้างให้ชัดเจนพร้อมติดตั้งอุปกรณ์ป้องกันอุบัติเหตุ
อันตรายที่เกิดจากเพลิงไหม้	-	*ความเสียหายทำให้ได้รับบาดเจ็บเล็กน้อยถึงเสียชีวิต และทรัพย์สินเสียหาย *ผลกระทบต่อผู้ปฏิบัติงานได้รับบาดเจ็บหรือเสียชีวิต , ทรัพย์สินเสียหาย *ผลกระทบต่อหน่วยงาน ผู้ปฏิบัติงานต้องหยุดงานเพื่อรักษาพยาบาล , หน่วยงานต้องเสียค่ารักษาพยาบาล , งานในหน้าที่ของผู้ปฏิบัติงานไม่ต่อเนื่อง	จัดให้มีการอบรมหลักสูตรดับเพลิงขั้นต้นและการฝึกซ้อมอพยพหนีไฟอย่างน้อยปีละ 1 ครั้ง



ผลการสำรวจ โดยวิธีสัมภาษณ์	ผลการสำรวจโดยวิธีการสังเกต จากสภาพแวดล้อมในการทำงาน	ความเสียหาย/ผลกระทบ	การป้องกัน
-อันตรายที่เกิดจากสภาพ แวดล้อมของสถานที่ทำงาน	- อันตรายจากการลื่นล้ม สะดุดล้ม - อันตรายจากสิ่ง ของตกหล่น เช่น แป้งหม่นทับ หรืออุปกรณ์ สำนักงาน	*ความเสียหายทำให้ได้รับบาดเจ็บ เล็กน้อย *ผลกระทบที่มีต่อผู้ปฏิบัติงานได้รับ บาดเจ็บ , ทรัพย์สินเสียหาย *ผลกระทบต่อหน่วยงานผู้ปฏิบัติงาน ต้องหยุดงานเพื่อรักษาพยาบาล , หน่วยงานต้องเสียค่ารักษาพยาบาล , งานในหน้าที่ของผู้ปฏิบัติงานไม่ต่อเนื่อง	*ควรจัดสภาพแวดล้อม ในการทำงานตามหลัก ของกิจกรรม 5 ส *ตั้งป้ายหรือสัญลักษณ์เตือน ระหว่างทำความสะอาดพื้น ทางเดิน , ซ่อมแซมชิ้น ปรุรโตให้มีสภาพพร้อมใช้ งานอยู่เสมอ , ติดป้ายหรือ สัญลักษณ์เตือนพื้นที่ ต่างระดับ
อันตรายจากสัตว์มีพิษ	อันตรายจากสัตว์มีพิษ	*ความเสียหายทำให้ได้รับบาดเจ็บ เล็กน้อยถึงเสียชีวิต *ผลกระทบที่มีต่อผู้ปฏิบัติงานได้รับ บาดเจ็บหรือเสียชีวิต , ทรัพย์สิน เสียหาย *ผลกระทบต่อหน่วยงานต้องหยุดงาน เพื่อรักษาพยาบาล , หน่วยงานต้องเสีย ค่ารักษาพยาบาล , งานในหน้าที่ของ ผู้ปฏิบัติงานไม่ต่อเนื่อง	ควรจัดสภาพแวดล้อมในการ ทำงานตามหลักของกิจกรรม 5 ส
-	อันตรายทางรถยนต์และ รถจักรยานยนต์	*ความเสียหายทำให้ได้รับบาดเจ็บ เล็กน้อยถึงเสียชีวิต , ทรัพย์สินเสียหาย *ผลกระทบที่มีต่อผู้ปฏิบัติงานได้รับ บาดเจ็บหรือเสียชีวิต , ทรัพย์สิน เสียหาย *ผลกระทบต่อหน่วยงานผู้ปฏิบัติงาน ต้องหยุดงานเพื่อรักษาพยาบาล , หน่วยงานต้องเสีย ค่ารักษาพยาบาล , งานในหน้าที่ของผู้ปฏิบัติงานไม่ต่อเนื่อง	จัดอบรมหลักสูตรการขับขี่ รถยนต์และรถจักรยานยนต์ เพื่อสร้างสำนึกในการ ปฏิบัติงาน

### 3. การวิเคราะห์ข้อมูลเกี่ยวกับอันตรายที่มีผลต่อสวัสดิภาพของผู้ปฏิบัติงาน

จากข้อมูลดังกล่าวข้างต้นอันตรายที่อาจเกิดขึ้นและส่งผลกระทบต่อสวัสดิภาพของผู้ปฏิบัติงานใน  
สำนักงานกลาง พบว่ามีจำนวน 7 ประเภท ซึ่งส่วนใหญ่อันตรายที่อาจเกิดขึ้นเป็นอันตรายที่เกิดจาก  
สภาพแวดล้อมในการทำงาน ดังนั้น เพื่อเป็นการป้องกันอันตรายที่จะเกิดขึ้นกับผู้ปฏิบัติงานเห็นควรให้ทุก  
หน่วยงานในสำนักงานกลาง ดำเนินการ ดังนี้

1. ดำเนินการจัดสภาพแวดล้อมในการทำงานให้เป็นไปตามหลักการของ 5 ส เพื่อป้องกันมิให้  
เกิดอันตรายแก่ผู้ปฏิบัติงาน
2. ให้มีการจัดอบรมหลักสูตรเกี่ยวกับความปลอดภัยตามกฎหมายกำหนด

3. ให้ผู้ปฏิบัติงาน...



# อันตรายจากการชุมนุมประท้วง



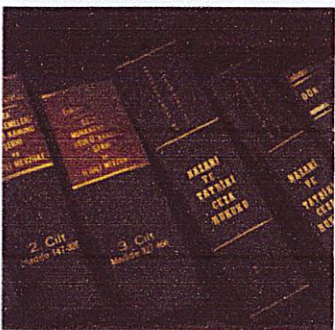
## การป้องกันอันตรายจากการชุมนุมประท้วง



1 ติดตามข่าวสาร การรับรู้ข้อมูลที่ถูกต้องและทันเหตุการณ์ เกี่ยวกับการชุมนุมประท้วงจากแหล่งข่าวที่น่าเชื่อถือ



2 หลีกเลียงพื้นที่เสี่ยง หากทราบว่ามี การชุมนุมประท้วง เกิดขึ้นในบางพื้นที่

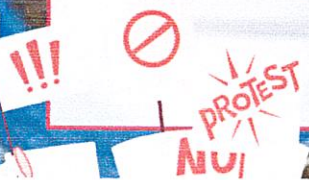


3 ติดต่อสื่อสาร ควรมีการติดต่อสื่อสารกับคนในครอบครัว หรือเพื่อน เพื่อให้ทราบถึงที่อยู่และสภาพความปลอดภัย ของตนเอง

4 รู้จักสิทธิของตนเอง มีความรู้เกี่ยวกับสิทธิและกฎหมาย ที่เกี่ยวข้องกับการชุมนุมประท้วงเพื่อให้สามารถปกป้อง ตนเองได้ในกรณีที่มีการละเมิดสิทธิ



5 เตรียมเอกสารสำคัญ พกเอกสารที่จำเป็น เช่น บัตรประชาชน หรือเบอร์โทรฉุกเฉิน ไว้กับตัวเสมอ







# อันตรายจากการถูกไฟฟ้าช็อต



อันตรายที่เกิดขึ้นในที่ทำงาน หนึ่งในนั้นคงหนีไม่พ้น ไฟช็อต ไฟดูด คงจะไม่ดีแน่ ถ้าเหตุการณ์อันตรายนี้เกิดขึ้นแล้วส่งผลกระทบต่ออวัยวะภายในที่สำคัญ เช่น หัวใจ ระบบประสาท ดังนั้น เราจึงควรเรียนรู้วิธีการป้องกันเพื่อไม่ให้เกิดเหตุการณ์ขึ้นอีก หรือหากเกิดขึ้นแล้วก็สามารถรับมือได้อย่างมีสติ

1. ตรวจสอบให้แน่ใจว่า  
เครื่องใช้ไฟฟ้าที่ใช้อยู่มี  
เครื่องหมายรับรองความ  
ปลอดภัย



5. การเรียนรู้และปฏิบัติตาม  
คำแนะนำในการใช้งานเครื่อง  
ใช้ไฟฟ้าจากคู่มือการใช้งาน  
ก็เป็นสิ่งสำคัญ

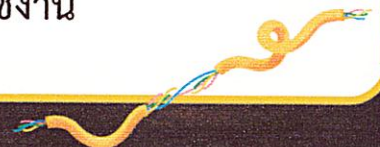
การป้องกันอันตราย  
จากการถูกไฟฟ้าช็อต

2. ควรหลีกเลี่ยงการใช้เครื่อง  
ใช้ไฟฟ้าที่มีความเสียหายหรือ  
มีรอยแตกร้าว



4. ควรหลีกเลี่ยงการใช้อุปกรณ์  
ไฟฟ้าในที่เปียกชื้นหรือมีน้ำ  
ไม่ควรสัมผัสเครื่องใช้ไฟฟ้า  
ด้วยมือเปียก

3. การติดตั้งสายดินในระบบ  
ไฟฟ้าในที่ทำงาน สายดินจะช่วย  
ป้องกันไม่ให้เกิดกระแสไฟฟ้ารั่วไหล  
ไปสู่ผู้ใช้งาน







1

การจัดอบรมให้ความรู้แก่ผู้ปฏิบัติงานเกี่ยวกับอันตรายในงานก่อสร้าง วิธีการป้องกัน และการใช้อุปกรณ์ป้องกันส่วนบุคคล

2

การจัดเตรียมอุปกรณ์ป้องกันส่วนบุคคล (PPE) เช่น หมวกนิรภัย แว่นตานิรภัย รองเท้าเซฟตี้ถุงมือ สายรัดเข็มขัดนิรภัย หน้ากากกันฝุ่น

7

การตรวจสอบสภาพเครื่องจักรและอุปกรณ์ก่อนใช้งานทุกครั้ง

3

การจัดเก็บวัสดุอุปกรณ์ให้เป็นระเบียบ ปลอดภัย



# การป้องกันอันตรายจากสิ่งก่อสร้าง

6

การจัดการสภาพแวดล้อมการทำงานให้เหมาะสม

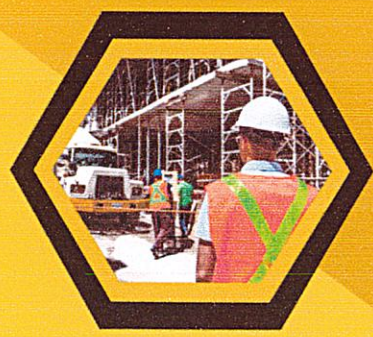
4

การกำหนดมาตรการความปลอดภัยในการทำงานบนที่สูง การใช้อุปกรณ์ไฟฟ้า การใช้วัสดุ

5

การดูแลเอาใจใส่และสังเกตความปลอดภัยอยู่เสมอ

อันตรายจากสิ่งก่อสร้าง  
ส่งผลให้เกิดอุบัติเหตุและการบาดเจ็บของแรงงานหรือผู้ที่อยู่ในบริเวณใกล้เคียง นอกจากนี้ยังมีความเสี่ยงจากอัคคีภัย สารเคมีอันตรายที่อาจรั่วไหล และปัญหาด้านสิ่งแวดล้อม







# อันตรายที่เกิดจากเพลิงไหม้



## สาเหตุที่ทำให้เกิดเพลิงไหม้มากที่สุด

1. การใช้อุปกรณ์ไฟฟ้าเป็นระยะเวลานานเกินไป ทำให้ตัวเครื่องอิเล็กทรอนิกส์มีความร้อนสูง (Overheat) กระแสไฟฟ้าวิ่งรั่วไหลนำไปสู่เหตุการณ์ไฟฟ้าลัดวงจร
2. การใช้สายไฟอุปกรณ์เสียบกับเต้าเสียบรางเดียวกันหลายตัว
3. การเปิดเตาแก๊สทิ้งไว้ในขณะทำอาหารเป็นเวลานาน และวาล์วแก๊สถึงหุงต้มปิดไม่สนิท
4. เต้ารับติดผนังเกิดไฟฟ้ารั่วไหล เพราะเป็นอุปกรณ์ที่วิ่งกระแสไฟฟ้าอยู่ตลอดเวลา
5. ภัยธรรมชาติ เช่น สภาพชั้นบรรยากาศที่ปนเปื้อน ฟ้าผ่า หรือพายุ
6. มนุษย์ที่กระทำการก่อเหตุเพลิงไหม้โดยไม่ได้ตั้งใจ และตั้งใจ เช่น การวางเพลิง ระเบิด เป็นต้น

## การป้องกัน อันตรายที่เกิดจากเพลิงไหม้

1

จัดให้มีระบบป้องกัน  
และระงับอัคคีภัย



2

จัดให้มีเครื่องดับเพลิง  
ทุกประเภท เช่น ประเภท  
A B C และ D

3

จัดให้มีช่องทางผ่าน  
สู่ทางออกตามมาตรฐาน  
ที่กฎหมายกำหนด

4

มีการตรวจสอบ การติดตั้ง  
อุปกรณ์ต่าง ๆ ให้อยู่ในสภาพ  
พร้อมใช้งานอยู่เสมอ

5

จัดให้มีแผนป้องกันและระงับอัคคีภัย  
ทั้งในด้านการอบรม การรณรงค์  
ป้องกันอัคคีภัย การดับเพลิง  
การอพยพหนีไฟ







# การป้องกันอันตราย จากสภาพแวดล้อม ในการทำงาน



คุณภาพอากาศหรือฝุ่น

- มีการทำความสะอาดเครื่องปรับอากาศประจำปี
- ใส่แมสในสภาวะที่มีค่าฝุ่นละอองสูง



แสงสว่าง

- มีการตรวจวัดความเข้มของแสงสว่าง
- ติดตั้งหลอดไฟเพิ่ม กรณีแสงสว่างไม่เพียงพอ



เสียง

- มีการแจ้งกิจกรรมที่อาจเกิดจากเสียง
- มีมาตรการหรือแนวทางควบคุมเสียงที่เกิดขึ้น



ความน่าอยู่

- มีการจัดพื้นที่เป็นสัดส่วนและให้มีความเป็นระเบียบเรียบร้อย
- จัดให้มีพื้นที่สีเขียวในสำนักงาน
- มีกิจกรรมทำความสะอาด Big Cleaning Day ประจำปี



การเตรียมพร้อม  
ต่อสภาวะฉุกเฉิน

- มีการจัดอบรมแผนฉุกเฉินและซ้อมอพยพหนีไฟประจำปี
- มีการกำหนดเส้นทางหนีไฟและจุดรวมพล
- มีการตรวจสอบถังดับเพลิงอยู่เป็นประจำ





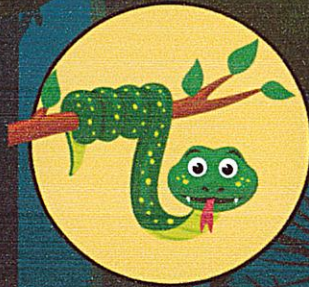


# อันตรายจากสัตว์มีพิษ

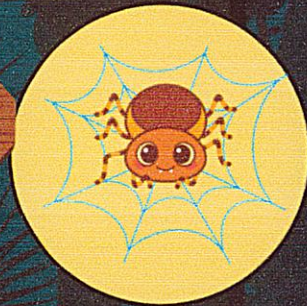
ต่อ



แมงป่อง



ตะขาบ



งู



แมงมุม

## การป้องกันอันตรายจากสัตว์มีพิษ

1. ศึกษาและรู้จักชนิดของสัตว์มีพิษในพื้นที่ที่อาศัยหรือเดินทางไป
2. สวมใส่เสื้อผ้าป้องกัน เช่น รองเท้าบูทและเสื้อแขนยาวเมื่อเดินทางในพื้นที่ป่าหรือทุ่งหญ้า
3. ทำความสะอาดบ้านและบริเวณรอบ ๆ ให้สะอาดและไม่ให้มีที่ซ่อนสำหรับสัตว์มีพิษ
4. หากพบสัตว์มีพิษในบริเวณบ้าน ควรติดต่อเจ้าหน้าที่ที่มีความเชี่ยวชาญในการจัดการ
5. ศึกษาความรู้เกี่ยวกับการปฐมพยาบาลเบื้องต้นเมื่อถูกสัตว์มีพิษกัดหรือต่อย
6. ให้ความรู้และฝึกสอนผู้ที่ใกล้ชิด ให้รู้จักและระมัดระวังสัตว์มีพิษ

การป้องกันอันตราย  
จากสัตว์มีพิษ





# ข้อมูลความปลอดภัยทางรถยนต์ และรถจักรยานยนต์



1. ไม่ขับรถเร็วเกินกว่าที่กฎหมายกำหนด
2. ไม่ขับรถตัดหน้าคันอื่นกะชั้นชิด
3. ไม่ขับรถบรรทุกน้ำหนักที่เกินตัว
4. ระวังสิ่งกีดขวางที่ไม่คาดคิดบนถนน
5. ควรใส่เข็มขัดนิรภัยทุกครั้ง
6. ควรสวมหมวกกันน็อคเมื่อขับขี่รถจักรยานหรือรถจักรยานยนต์
7. ควรปฏิบัติตามกฎจราจรอย่างเคร่งครัด
8. ควรตรวจสภาพรถยนต์และรถจักรยานยนต์อย่างสม่ำเสมอ
9. หลีกเลี่ยงการขับขี่เมื่อมีอาการเหนื่อยล้าหรืออยู่ในสภาพที่ไม่พร้อม
10. ไม่ดื่มแอลกอฮอล์ขณะขับรถ
11. งดการใช้เครื่องมือสื่อสารขณะขับรถ
12. ขับรถควรเว้นระยะห่างระหว่างคัน

