



องค์การอุตสาหกรรมป่าไม้
สำนักบริหารกลาง
รับที่ 6673
วันที่ 14/11/67
เวลา 14.51 น.

องค์การอุตสาหกรรมป่าไม้
สารบรรณกลาง (อ.อ.ป.)
รับที่ 19059
วันที่ 14/11/67
เวลา 14.53 น.

บันทึกข้อความ

ส่วนราชการ สำนักวิจัยพัฒนาและสารสนเทศ (ฝ่ายบริหารจัดการสวนป่า โทร. 239 ,IP Phone 1618)

ที่ ทส 1406.1/1019

วันที่ 14 พฤศจิกายน 2567

เรื่อง รายงานการเข้าร่วมเดินทางไปศึกษาดูงาน ณ ประเทศญี่ปุ่น โครงการ ITTO Promotion of Sustainable Domestic Consumption of Wood Products in Thailand

เรียน ผู้อำนวยการ

ตามบันทึกสั่งการผู้อำนวยการองค์การอุตสาหกรรมป่าไม้ ลงวันที่ 26 กันยายน 2567 ท้ายบันทึกสำนักบริหารกลาง ที่ ทส 1401/2639 ลงวันที่ 24 กันยายน 2567 เรื่อง ขออนุมัติเข้าร่วมเดินทางไปศึกษาดูงาน ณ ประเทศญี่ปุ่น โครงการ ITTO Promotion of Sustainable Domestic Consumption of Wood Products in Thailand อนุมัติให้นางสาวเปี่ยมพร ศรีประทัย หัวหน้าส่วน (ระดับ 7) เข้าร่วมเดินทางไปศึกษาดูงาน ณ ประเทศญี่ปุ่น โครงการ ITTO Promotion of Sustainable Domestic Consumption of Wood Products in Thailand ระหว่างวันที่ 12-18 ตุลาคม 2567 (รวมวันเดินทาง) นั้น

สำนักวิจัยพัฒนาและสารสนเทศ ขอเรียนว่า ประเด็นสำคัญที่องค์การอุตสาหกรรมป่าไม้สามารถนำแนวคิดจากการศึกษาดูงานมาปรับใช้กับธุรกิจด้านอุตสาหกรรมป่าไม้ ได้แก่

1. การพัฒนาผลิตภัณฑ์ที่มีการออกแบบที่ทันสมัยหรือมีความเฉพาะตัวที่แตกต่างจากบริษัทอื่นที่ทำผลิตภัณฑ์จากไม้เหมือนกัน
2. สกรีนหรือสลักลงบนผลิตภัณฑ์ไม้ทุกชิ้น เพื่อให้ข้อมูลว่าผลิตภัณฑ์ชิ้นนั้นกักเก็บคาร์บอนเท่าไร อย่างไร โดยควรเขียนเป็นภาษาอังกฤษ เพื่อให้มีความสากล ผู้บริโภคทุกชาติสามารถเข้าถึงได้ มิใช่เพียงแคคนไทยเท่านั้น
3. การทำห้องตัวอย่างที่ตกแต่งเหมือนบ้าน โดยใช้เฟอร์นิเจอร์ไม้ขององค์การอุตสาหกรรมป่าไม้ ภายในโชว์รูมขององค์การอุตสาหกรรมป่าไม้
4. การเพิ่มผลิตภัณฑ์ OTOP ที่ทำจากไม้ของชุมชนรอบสวนป่า ภายในโชว์รูมขององค์การอุตสาหกรรมป่าไม้ เพื่อเพิ่มความน่าสนใจในการเข้าชมผลิตภัณฑ์ขอ องค์การอุตสาหกรรมป่าไม้ อีกทั้ง ยังเป็นการสร้างรายได้ให้แก่ชุมชนรอบสวนป่าอีกทางหนึ่งอีกด้วย
5. การนำไม้ท่อนที่มีการทำลายของหนอนผีเสื้อเจาะไม้สัก มาแปรรูปและตีชิ้นใหม่ เพื่อเพิ่มมูลค่าให้กับไม้ เช่น การใช้อะคริลิค
6. การทำเฟอร์นิเจอร์โดยใช้วิธีเข้าเต็ยแบบโบราณ ซึ่งองค์การอุตสาหกรรมป่าไม้มีแรงงานฝีมือที่สามารถได้อยู่แล้ว แต่ยังขาดการชูความโดดเด่นของการใช้เต็ยแทนการใช้ตะปูให้แก่ผู้บริโภคได้ทราบถึงเทคนิคดังกล่าว

/7. สร้างการ...

7. สร้างการเล่าเรื่อง (Story Telling) เพื่อให้ผู้บริโภคทราบถึงที่มาของไม้ ซึ่งเป็นวัตถุดิบหลักของผลิตภัณฑ์ทุกชิ้น และเพื่อให้ทราบถึงที่มาที่ไปในการปลูกสร้างสวนป่า โดยอาจกล่าวถึงการมอบงานมอบอาชีพ สร้างรายได้ให้แก่ชุมชนรอบสวนป่า หรืออาจกล่าวถึงที่มาความเป็นไปของไม้ ว่ามีความเป็นมาอย่างไร รวมถึง คุณสมบัติด้านต่างๆ เช่น ความแข็งแรงทนทาน มีการการันตีคงทน เป็นต้น ซึ่งอาจใช้วิธีการทำโปสเตอร์แสดงที่มา หรือ การ์ดเล็กๆ แนบกับผลิตภัณฑ์ เพื่อแสดงความขอบคุณ และแจ้งให้ทราบว่า ผลิตภัณฑ์ขององค์การอุตสาหกรรมป่าไม้ ได้ช่วยให้ชุมชนรอบสวนป่ามีรายได้มากถึง บาท/ปี

8. จัดตั้งศูนย์กลางการเรียนรู้เกี่ยวกับไม้เศรษฐกิจ โดยร่วมมือกับคณะวนศาสตร์และกรมป่าไม้ เพื่อรวบรวมผลงาน แสดงจุดเด่นของไม้เศรษฐกิจแต่ละชนิดที่องค์การอุตสาหกรรมป่าไม้ปลูก ไม่ว่าจะเป็ความสวยงามของเนื้อไม้ ความแข็งแรงทนทาน และอาจรวบรวมตัวอย่างไม้ของประเทศไทย เพื่อเป็นแหล่งเรียนรู้อีกด้วย ภายในศูนย์การเรียนรู้นี้ สามารถแฝงการขายผลิตภัณฑ์ของ องค์การอุตสาหกรรมป่าไม้ เพื่อเพิ่มรายได้ได้อีกด้วย

9. รับผลิตสินค้าจากไม้ชิ้นเล็กๆ แต่จำนวนมาก เพื่อใช้เป็นของที่ระลึก ในงานสัมมนาต่างๆ งานมงคลสมรส โดยนำเศษไม้ปลายไม้ที่เหลือมาใช้ประโยชน์ให้มากที่สุด

10. ควรพัฒนาการประสานไม้จาก finger joint ในปัจจุบัน ให้เป็นเป็นการประสานไม้แบบ LVL หรือ CLT แทน เนื่องจากการประสานไม้แบบที่กล่าวมา สามารถช่วยลดเวลาในการทำงาน และยังเป็น การเพิ่มความแข็งแรง สามารถนำไม้ประสานไปใช้งานได้หลากหลาย โดยการนำเศษไม้ปลายไม้ และไม้ที่มีตำหนิจากหนอนผิเสื่อเจาะต้นสักมาใช้ให้เกิดประโยชน์สูงสุดอีกด้วย ซึ่งการศึกษาการประสานไม้ แบบ LVL หรือ CLT ควรจะต้องร่วมมือกับคณะวนศาสตร์ เพื่อศึกษาวิจัยในเรื่องของวิธีการประสานที่ถูกต้อง ชนิดของ กาวที่ต้องใช้ และควรจะต้องพัฒนาไปถึงการทดสอบความแข็งแรงทนทาน (รายละเอียดตามเอกสารแนบ 1)

ในการนี้ ผู้เข้ารับการอบรมฯ ได้ส่งรายงานสรุปผลการเข้าร่วมเดินทางไปศึกษาดูงาน ณ ประเทศญี่ปุ่น โครงการ ITTO Promotion of Sustainable Domestic Consumption of Wood Products in Thailand แล้ว (รายละเอียดตามเอกสารที่แนบ 2) ทั้งนี้ เห็นควรแจ้ง ส.ธต., ส.คช., และ ออป.ภาค ทราบ และให้ ส.บก. บันทึกข้อมูลการศึกษาดูงานในประวัติของผู้เข้ารับการอบรมฯ ด้วย

จึงเรียนมาเพื่อโปรดทราบและพิจารณา

(นายจอง มงคลสกุลฤทธิ์)
ผู้อำนวยการสำนัก (ระดับ ๙)
สำนักวิจัยพัฒนาและส่งเสริม

3936

ค.พร. ทวีวัฒน์
16-11-62.

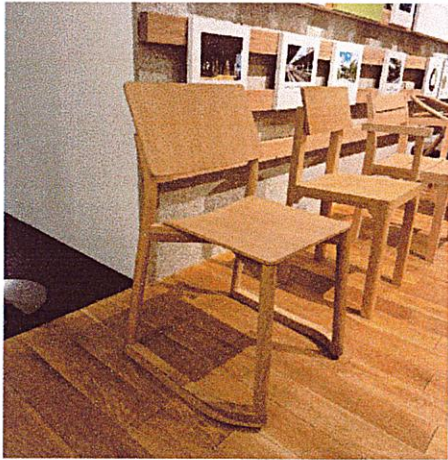
พ.ทพ. สีมวจิราเนติ
(นางชุดิญา สีมวจิราเนติ)

หัวหน้าฝ่าย (ระดับ ๘) ฝ่ายอำนวยการ

สำนักบริหาร

แนวทางที่องค์การอุตสาหกรรมป่าไม้สามารถใช้ได้ทันที

- องค์การอุตสาหกรรมป่าไม้ควรพัฒนาผลิตภัณฑ์ที่มีการออกแบบที่ทันสมัยหรือมีความเฉพาะตัวที่แตกต่างจากบริษัทอื่นที่ทำผลิตภัณฑ์จากไม้เหมือนกัน ตัวอย่างเช่น



Meet the new version of 'Plus Chair'
created with environmental values in mind

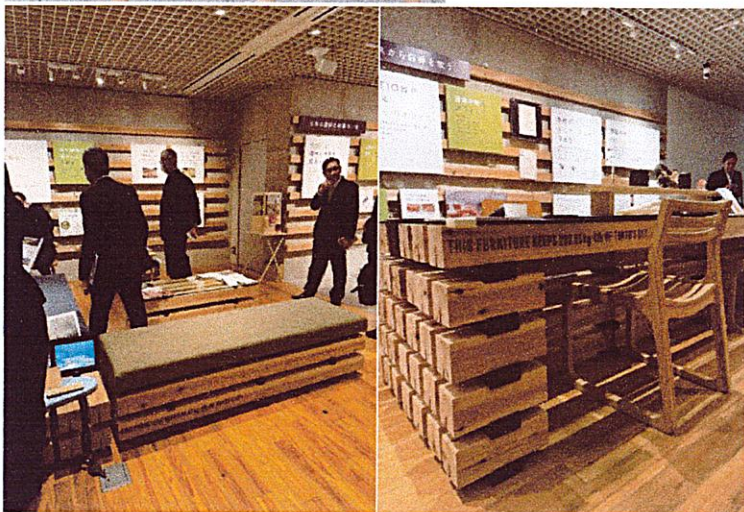
Eco-friendly | Easy to Assemble | Safe to Use

Made by the International production standards
of PODIUM Factory



- เก้าอี้ตัวนี้มีคุณสมบัติเฉพาะตัวคือบริเวณขาเก้าอี้ที่เหมือนจะโยกแต่ที่จริงแล้ว เป็นเก้าอี้ที่เมื่อนั่งและขยับตัวให้ชิดกับโต๊ะจะช่วยพยุงหลังให้ตรง ช่วยลดอาการออฟฟิศซินโดรม

- เก้าอี้ตัวนี้มีคุณสมบัติเฉพาะตัวที่บริเวณพนักพิง ซึ่งร่องที่พนักพิงสามารถแขวนกระเป๋าได้ นอกจากจะสวยแล้วยังมีประโยชน์อีกด้วย เป็นการสร้างจุดขายที่ดีให้กับสินค้า



- ทำผลิตภัณฑ์ที่สามารถส่งผลิตและปรับแต่งให้เข้ากับรูปแบบการใช้งานของผู้บริโภค

- สกรีนหรือสลักลงบนผลิตภัณฑ์ไม้ทุกชิ้นเพื่อให้ข้อมูลว่าผลิตภัณฑ์ชิ้นนั้นกักเก็บคาร์บอน เท่าไหร่ อย่างไร โดยควรเขียนเป็นภาษาอังกฤษ เพื่อให้มีความสากล ผู้บริโภคทุกชาติสามารถเข้าถึงได้ มีใช้เพียงแค่คนไทยเท่านั้น



- ปรับปรุงโชว์รูมขายผลิตภัณฑ์ไม้ขององค์การอุตสาหกรรมป่าไม้ให้มีความน่าสนใจมากยิ่งขึ้น เช่น
 - ควรจัดทำห้องตัวอย่างที่ตกแต่งเหมือนบ้านของลูกค้า โดยใช้เฟอร์นิเจอร์ไม้ขององค์การอุตสาหกรรมป่าไม้ทั้งหมด อาจจัดแต่งเป็นห้องนอน ห้องนั่งเล่น โซนรับประทานอาหาร เป็นต้น

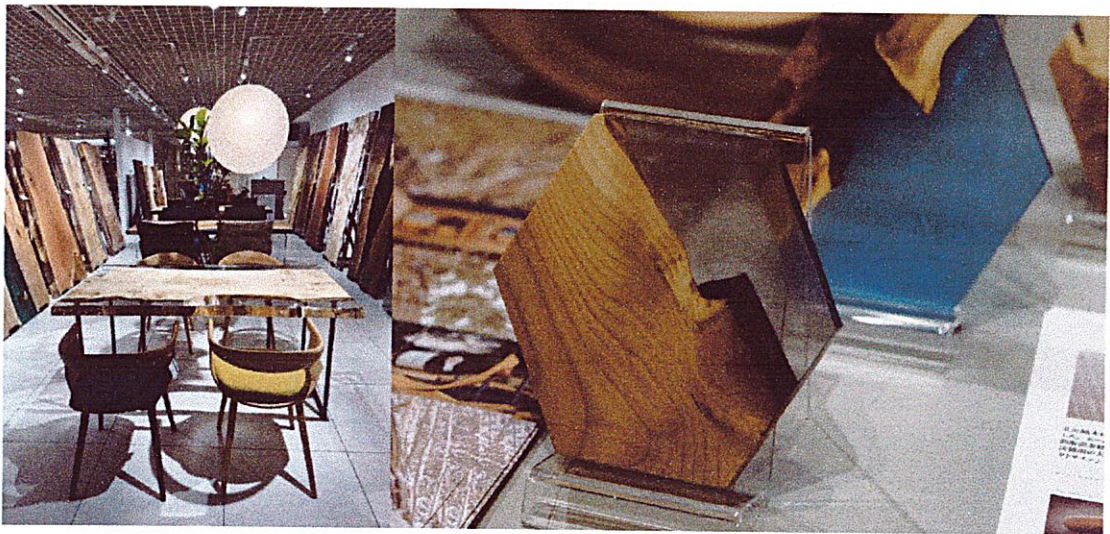


- เพิ่มผลิตภัณฑ์ OTOP ที่ทำจากไม้ของชุมชนรอบสวนป่า เพื่อเพิ่มความน่าสนใจในการเข้าชมผลิตภัณฑ์ขององค์การอุตสาหกรรมป่าไม้ อีกทั้ง ยังเป็นการสร้างรายได้ให้แก่ชุมชนรอบสวนป่าอีกทางหนึ่งอีกด้วย

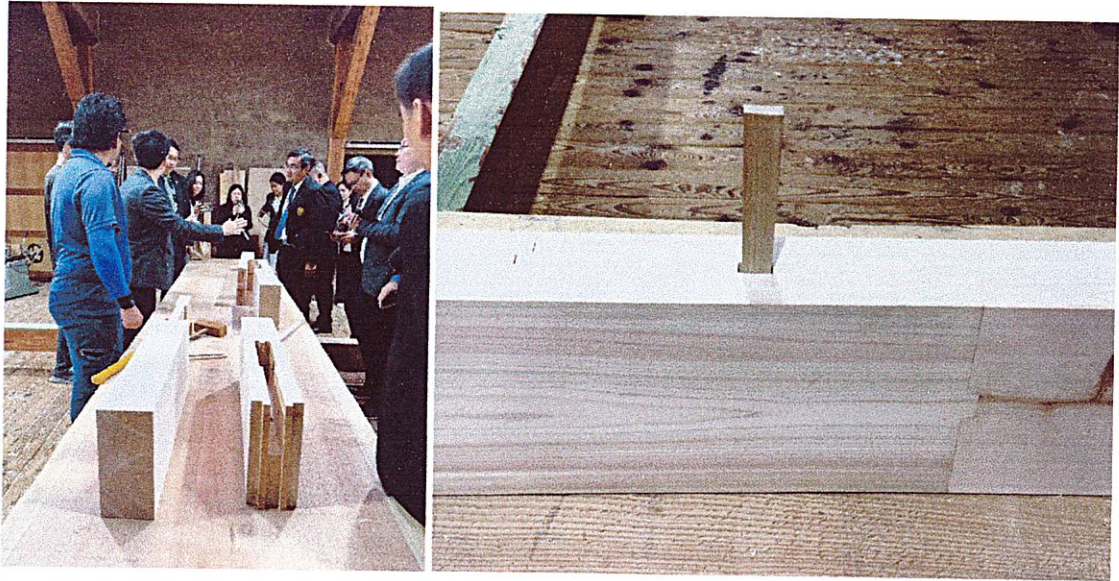
โดยอาจจะหมุนเวียนผลิตภัณฑ์ OTOB ดังกล่าว เพื่อหมุนเวียนให้เกิดรายได้โดยทั่วกัน
เป็นการเพิ่มการทำ CSR อีกทางหนึ่งด้วย และยังช่วยให้เกิดความน่าติดตามในการเข้ามาชมโชว์รูมขององค์การ
อุตสาหกรรมป่าไม้อีกด้วย ซึ่งนอกจากจะเป็นการเพิ่มความน่าสนใจให้กับโชว์รูม จะเป็นการประชาสัมพันธ์ให้
องค์การอุตสาหกรรมป่าไม้เป็นที่รู้จักมากยิ่งขึ้นอีกด้วย



- นำไม้ท่อนที่มีการทำลายของหนอนมีเปลือกไม้สัก มาแปรรูปและดีไซน์ใหม่ เพื่อเพิ่มมูลค่าให้กับไม้ เช่น การใช้อะคริลิก เพื่อเพิ่มความแข็งแรงให้บริเวณที่มีการทำลายของหนอนเปลือกไม้สัก และยังสามารถเพิ่มความสวยงามอีกด้วย



- การทำเฟอร์นิเจอร์โดยใช้วิธีเข้าเดือยแบบโบราณ และไม่ใช่ตะปู ซึ่งองค์การอุตสาหกรรมป่าไม้มีแรงงานฝีมือที่สามารถได้อยู่แล้ว แต่ยังคงขาดการชูความโดดเด่นของการใช้เดือยแทนการใช้ตะปูให้แก่ผู้บริโภคได้ทราบถึงเทคนิคดังกล่าว



แนวทางที่องค์การอุตสาหกรรมป่าไม้สามารถนำมาเป็นต้นแบบนำไปปฏิบัติ

- สร้างการเล่าเรื่อง (Story Telling) เพื่อให้ผู้บริโภคราบถึงที่มาของไม้ ซึ่งเป็นวัตถุดิบหลักของผลิตภัณฑ์ทุกชิ้น และเพื่อให้ทราบถึงที่มาที่ไปในการปลูกสร้างสวนป่า โดยอาจกล่าวถึงการมอบงาน มอบอาชีพ สร้างรายได้ให้แก่ชุมชนรอบสวนป่า หรืออาจกล่าวถึงที่มาความเป็นไปของไม้ ว่ามีความเป็นมาอย่างไร รวมถึง คุณสมบัติด้านต่างๆ เช่น ความแข็งแรง ทนทานระดับไหน มีการการันตีคงทน เป็นต้น ซึ่งอาจใช้วิธีการทำโปสเตอร์แสดงที่มา หรือ การ์ดเล็กๆ แนบกับผลิตภัณฑ์ เพื่อแสดงความขอบคุณ และแจ้งให้ทราบว่า ผลิตภัณฑ์ของ องค์การอุตสาหกรรมป่าไม้ ได้ช่วยให้ชุมชนรอบสวนป่ามีรายได้มากถึง บาท/ปี



- จัดตั้งศูนย์กลางการเรียนรู้เกี่ยวกับไม้เศรษฐกิจ โดยร่วมมือกับคณะวนศาสตร์และกรมป่าไม้ เพื่อรวบรวมผลงานแสดงจุดเด่นของไม้เศรษฐกิจแต่ละชนิดที่องค์การอุตสาหกรรมป่าไม้ปลูก ไม่ว่าจะเป็นความสวยงามของเนื้อไม้ ความแข็งแรงทนทาน รวมไปถึงการรวบรวมลักษณะของ DNA ไม้สวนป่าในแต่ละชนิด และแต่ละพื้นที่ ว่าแตกต่างกัน

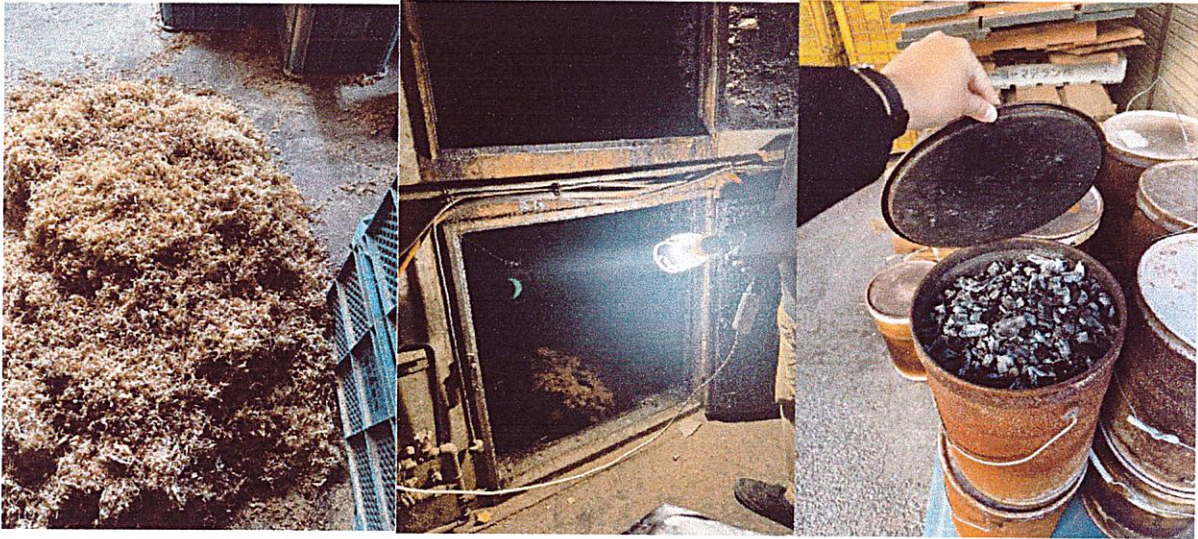
อย่างไร มีที่มามีมาจากที่ไหนอย่างไร และอาจรวบรวมตัวอย่างไม้ของประเทศไทย เพื่อเป็นแหล่งเรียนรู้อีกด้วย
ภายในศูนย์การเรียนรู้นี้ สามารถแบ่งการขายผลิตภัณฑ์ของ องค์การอุตสาหกรรมป่าไม้ เพื่อเพิ่มรายได้ได้อีกด้วย



- รับผิดชอบสินค้าจากไม้ชิ้นเล็กๆ แต่จำนวนมาก เพื่อใช้เป็นของที่ระลึก ในงานสัมมนาต่างๆ งานมงคลสมรส โดยนำเศษไม้ปลายไม้ที่เหลือมาใช้ประโยชน์ให้มากที่สุด อีกทั้ง ยังช่วยในเรื่องของ Zero Waste อีกด้วย และยังเป็นการเพิ่มรายได้ให้แก่ องค์การอุตสาหกรรมป่าไม้ อีกทางหนึ่งด้วย



- การทำให้ทุกระบวนตั้งแต่ต้นน้ำถึงปลายน้ำ เพื่อให้เกิด Zero Waste นอกจากจะเป็นการประชาสัมพันธ์องค์การฯ ให้เป็นที่รู้จักในเรื่องการรักษ์โลก ยังทำให้ผู้บริโภค ตระหนักได้ว่าการใช้ผลิตภัณฑ์จาก องค์การอุตสาหกรรมป่าไม้ ไม่ได้เป็นหนึ่งในสาเหตุที่ทำให้เกิดภาวะโลกร้อนมากขึ้น



- ควรพัฒนาการประสานไม้จาก finger joint ในปัจจุบัน ให้เป็นเป็นการประสานไม้แบบ LVL หรือ CLT แทน เนื่องจากการประสานไม้แบบที่กล่าวมา สามารถช่วยลดเวลาในการทำงาน และยังเป็นการเพิ่มความแข็งแรง สามารถนำไม้ประสานไปใช้งานได้หลากหลาย โดยการนำเศษไม้ปลายไม้ และไม้ที่มีตำหนิจากหนอนฝืนเสื่อเจาะต้นสัก มาใช้ให้เกิดประโยชน์สูงสุดอีกด้วย ซึ่งการศึกษาการประสานไม้ แบบ LVL หรือ CLT ควรจะต้องร่วมมือกับคณะวนศาสตร์ เพื่อศึกษาวิจัยในเรื่องของวิธีการประสานที่ถูกต้อง ชนิดของกาวที่ต้องใช้ และควรจะต้องพัฒนาไปถึงการทดสอบความแข็งแรงทนทาน
- เนื่องจากการศึกษาดูงานในครั้งนี้ ไม้ประสานดังกล่าวสามารถนำไปใช้สร้างบ้านได้ โดยนำไม้จากการประสานที่มีการทดสอบความแข็งแรงแล้ว ไปใช้ในโครงการสร้างบ้าน เช่น เสาคาน พื้น ผนัง ซึ่งไม้ประสานดังกล่าวสามารถรับน้ำหนักได้มาก หากองค์การอุตสาหกรรมป่าไม้ ศึกษาเรื่องนี้และประสบความสำเร็จ องค์การอุตสาหกรรมป่าไม้ อาจจะเป็นผู้นำด้านการตลาดในการผลิตวัสดุสำหรับโครงสร้างไม้ต่อไปในอนาคตได้อีกด้วย





แนวทางที่เชิงนโยบายของประเทศที่องค์การอุตสาหกรรมป่าไม้ต้องการให้เกิดขึ้น

- ส่งเสริมการใช้ไม้ในประเทศไทย โดยรัฐบาลส่งเสริมและสนับสนุนการใช้ไม้ในประเทศ เช่น การลดภาษีให้กับผู้ก่อสร้างบ้านด้วยวัสดุจากไม้ เพื่อเป็นแรงจูงใจให้กับการใช้ไม้ประเทศ หรือการให้เงินทุนสนับสนุนชุมชนต่างๆ ที่ทำกิจกรรมการใช้ประโยชน์จากไม้
- เปลี่ยนทัศนคติเกี่ยวกับไม้ของคนไทย ในอดีต เป็นที่ทราบกันดีว่ามีกรปลูกฝังว่า การตัดไม้ทำลายเป็นสิ่งไม่ดี ทำให้เกิดภัยพิบัติต่างๆ ทำให้การใช้ไม้ยังเป็นภาพลบของคนไทยหลายคน ฉะนั้น หากต้องการให้เกิดการใช้ไม้อย่างกว้างขวาง จะต้องปลูกฝังความรู้ความเข้าใจที่ถูกต้องเกี่ยวกับการใช้ไม้ สร้างความตระหนักรู้ถึงความสำคัญของการใช้ไม้ เพื่อให้ทราบว่า การใช้ไม้จากป่าปลูกที่ถูกต้องตามกฎหมายเป็นเรื่องที่ควรให้การสนับสนุน และมีผลดีอย่างไร
- ลดกระบวนการขออนุญาตต่างๆ ให้กระชับและชัดเจน ประชาชนทั่วไปเข้าถึงและเข้าใจได้ง่าย ไม่จำเป็นต้องขออนุญาตในทุกๆ เรื่อง เช่น หากตัดไม้ในพื้นที่ที่มีโฉนดถูกต้อง ก็ไม่ควรถูกขออนุญาตอีกแล้ว
- รัฐบาลควรส่งเสริมการใช้ไม้ในประเทศในระดับนโยบาย เช่น การบังคับให้โรงเรียนของรัฐให้ใช้โต๊ะไม้เป็นโต๊ะนักเรียน การบังคับให้หน่วยงานภาครัฐสนับสนุนการใช้โต๊ะทำงานเป็นโต๊ะไม้ เป็นต้น

แบบรายงานสรุปผลการเข้าร่วมประชุม/สัมมนา/ศึกษา/ดูงาน หรือเข้ารับการอบรม

เรียน ผู้อำนวยการสำนักวิจัยพัฒนาและสารสนเทศ

ด้วยข้าพเจ้านางสาวเปี่ยมพร ศรีประทัย หัวหน้าส่วน (ระดับ 7) ส่วนวิจัยและพัฒนา ฝ่ายบริหารจัดการสวนป่า สำนักวิจัยพัฒนาและสารสนเทศ ได้เข้าร่วม โครงการ ITTO Promotion of Sustainable Domestic Consumption of Wood Products in Thailand เมื่อวันที่ 13-17 ตุลาคม 2567 เป็นเวลา 5 วัน ณ ประเทศญี่ปุ่น จัดโดยคณะวนศาสตร์ มหาวิทยาลัยเกษตรศาสตร์ การเข้าร่วมประชุม/ฝึกอบรมเชิงปฏิบัติการในครั้งนี้ไม่คิดค่าใช้จ่ายในการเข้าร่วมแต่อย่างใด

บัดนี้ ข้าพเจ้าได้เข้ารับการฝึกอบรมหลักสูตรดังกล่าวเรียบร้อยแล้ว จึงขอรายงานสรุปผลให้ทราบ ดังนี้

1. การเข้ารับการฝึกอบรมดังกล่าวมีวัตถุประสงค์ ดังนี้

- 1) เพื่อเสริมสร้างความร่วมมือระหว่างหน่วยงานภาครัฐของไทยและหน่วยงานของญี่ปุ่น ที่เกี่ยวข้องกับการส่งเสริมและผลิตภัณฑ์ไม้ในประเด็นทางเศรษฐกิจและนโยบาย
- 2) เพื่อเรียนรู้วัฒนธรรมญี่ปุ่นและกรณีศึกษาการดำเนินโครงการการใช้ไม้และการส่งเสริมผลิตภัณฑ์ไม้ที่เกี่ยวข้องกับวิสาหกิจขนาดเล็ก
- 3) เยี่ยมชมสถาบันวิจัยและวิชาการที่เกี่ยวข้องกับการวิจัยไม้และผลิตภัณฑ์จากไม้

2. เนื้อหาและหัวข้อวิชาของหลักสูตรการฝึกอบรม มีดังนี้

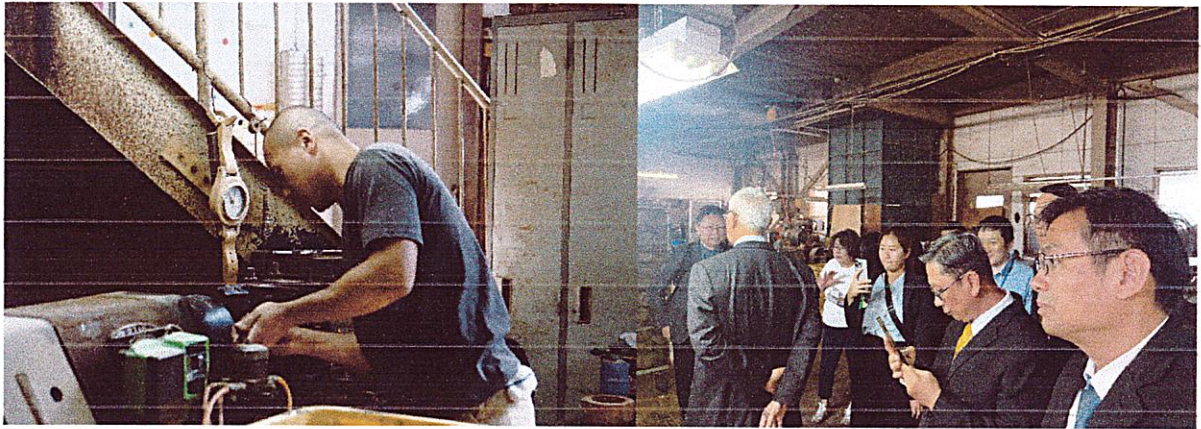
1) Tsuyuki Woodcraft

เป็นบริษัทที่ผลิตและจำหน่ายไม้โมเสคยูเซกิ (Yoseki) เป็นการทำให้ติดกันโดยใช้กา ซึ่งเป็นผลงานชั้นสูงในยุคโบราณของญี่ปุ่น เป็นศิลปะที่ส่งต่อกันมารมากกว่า 240 ปี ซึ่งในประเทศญี่ปุ่นมีการให้ใบรับรอง Craftsmanship และสนับสนุนแบรนด์ที่มีความสามารถผลผลิตงานคราฟท์ระดับสูง อีกทั้งยังมีสมาคมผู้ค้าไม้ที่จัดฝึกการอบรมปีละ 1 ครั้ง เพื่อดึงดูดคนสมัยใหม่ให้สนใจทำงานไม้มากยิ่งขึ้น



2) Sonobe Sangyo Co., Ltd.

ผลิตภัณฑ์หลักคือ ชาม จากไม้ วอลนัท บีช ซากุระ และโอ๊ค ซึ่งเป็นผลิตภัณฑ์ภายใต้แนวคิด “ไม้แต่ละชนิดมีเรื่องราวที่แตกต่างกัน” ใช้หลักการ Story Telling ทั้งนี้ มีการผลิตชามไม้ซากุระอายุมากกว่า 100 ปี ที่จมอยู่ใต้ทะเลสาบมากกว่า 2,000 ปี นอกจากนี้ ไม้ทุกส่วนจะถูกนำไปใช้งาน โดยไม้ที่มีตำหนิจะถูกนำไปเผาถ่าน เพื่อใช้สำหรับตีไบมิด และไม่ให้เกิดของเสียจากกระบวนการผลิต



3) La Luz Inc.

ผลิตภัณฑ์ดั้งเดิมของบริษัท คือ งาน ชาม และกล่อง แต่ปัจจุบันมีการรับทำผลิตภัณฑ์ตามความต้องการของลูกค้า ซึ่งมีสัดส่วนการผลิตอยู่ที่ 70% และอีก 30% เป็นผลิตภัณฑ์ดั้งเดิมของบริษัท ทั้งนี้ การจัดตั้งโรงงานทำไม้ในประเทศญี่ปุ่นไม่จำเป็นต้องของอนุญาต แต่ต้องใช้ไม้ที่ถูกต้องตามกฎหมายในการผลิต



4) Moction & Mokunavi

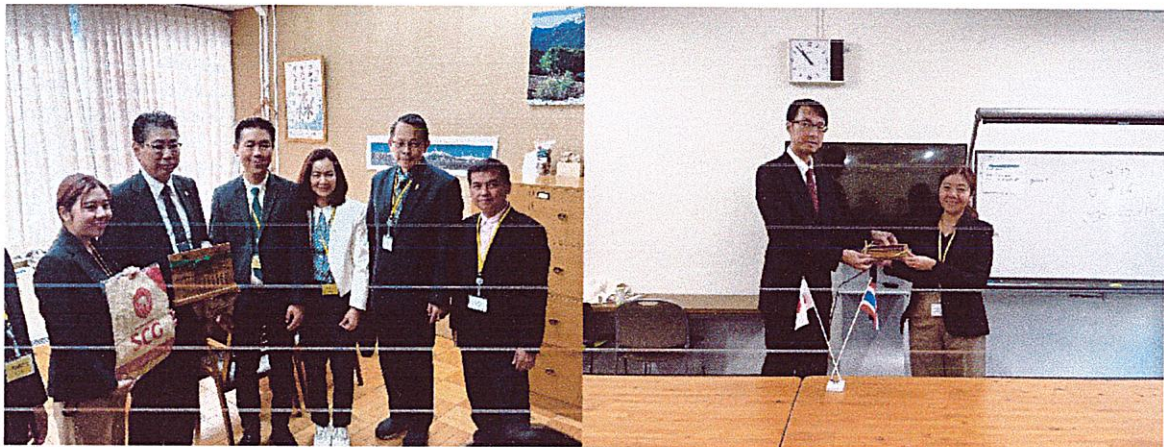
Moction มาจากคำว่า Mokuzai ในภาษาญี่ปุ่น แปลว่า ไม้ Action รวมเป็น การทำไม้ ซึ่ง Moction และ Mokunavi เป็นโชว์รูมที่จัดแสดงสินค้าและนิทรรศการเกี่ยวกับไม้ทั้ง 47 ภูมิภาคในประเทศ ญี่ปุ่นโดย Tokyo Metropolitan จะทำการคัดเลือกผลิตภัณฑ์ที่นำมาจัดแสดงและให้ช่องทางการติดต่อกับ ผู้ผลิตโดยตรง



5) Ministry of Agriculture, Forestry and Fisheries of Japan (MAFF)

สิ่งที่ได้จากการเรียนรู้

1. ประเทศญี่ปุ่นมีป่ามากถึง 70% 2 ใน 3 ของประเทศ ส่วนใหญ่เป็นป่าปลูก
2. ปี 1950 เริ่มมีการปลูกป่าจริงจังขึ้น
3. สัมปทานการทำไม้ในป่าธรรมชาติ แม้ว่าจะยังมีอยู่ แต่ก็มีจำนวนน้อยมาก เนื่องจากด้วยพื้นที่ส่วนใหญ่สูงชันและระยะทางขนส่งไกล
4. แม้ว่าประเทศญี่ปุ่นจะมีปลูกไม้อยู่จำนวนมาก โดยเฉพาะอย่างยิ่งไม้ยืนอายุมากกว่า 60 ปี แต่ไม้ที่นำมาใช้ประโยชน์นำเข้าจากอเมริกา ยุโรป และนิวซีแลนด์ ภาครัฐจึงมีโครงการส่งเสริมการใช้ไม้ในหลายแห่ง
5. ในแง่ของผลตอบแทนจาก carbon credit เป็นไปได้น้อย เนื่องจากป่าส่วนใหญ่อยู่ในระยะสมบูรณ์ (ความเพิ่มพูนน้อย = ผลตอบแทนน้อย) ประเทศญี่ปุ่นจึงต้องแสวงหาเครดิตจากต่างประเทศ



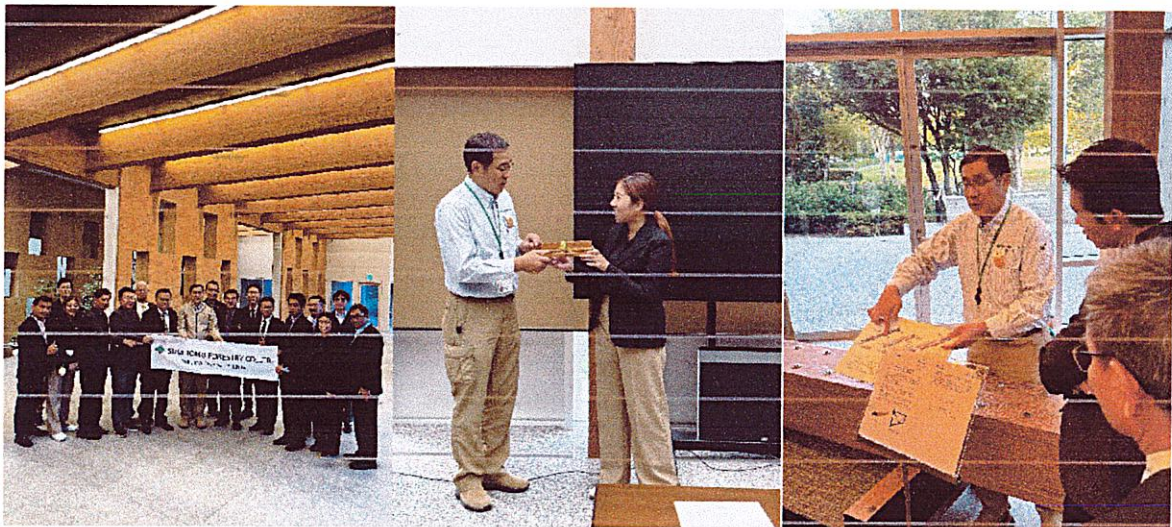
6) Sumitomo Forestry Tsukuba Research Institute (Tsukuba)

ประเด็นที่น่าสนใจ

1. บริษัทก่อสร้างนี้มีรากฐานมาจากกิจกรรมป่าไม้ ปัจจุบันถือเป็นบริษัทชั้นนำด้านการสร้างอาคารจากไม้ (ใช้ไม้ 90%) แบ่งโครงสร้างหน่วยงานเป็น 4 กลุ่ม คือ กลุ่มบริหาร กลุ่มทรัพยากร (ด้านการปลูก การจัดการ การปรับปรุงพันธุ์ไม้ป่า) กลุ่มวัสดุ (Wood based Materials) และกลุ่มก่อสร้างและสถาปัตยกรรม

2. มีการวิจัยไม้เชิงวิศวกรรมอยู่ เช่น GLT/CLT, LVL (Plywood), Particle board, MDF

3. อย่างไรก็ตาม เมื่อเปรียบเทียบกับประเทศสวีเดน ถือว่าสวีเดนหรือประเทศในกลุ่มยุโรปพัฒนาไปไกลกว่า ทั้งด้านเทคโนโลยีความก้าวหน้าและสถานการณ์การสร้างอาคารด้วยไม้ที่มีอยู่จริง ณ ปัจจุบัน



7) Forestry and Forest Products Research Institute (FFPRI) และ Sobokuya (Yamanashi)

สถาบันวิจัยป่าไม้และผลิตภัณฑ์ไม้ และโรงงานผู้ประกอบการรายย่อย รับสร้างอาคารไม้ทั้งในและต่างประเทศ โดยใช้เทคนิคการเข้าไม้แบบโบราณ (ไม่ใช้ตะปู)

ประเด็นศึกษาเรียนรู้

1. สถานการณ์การสร้างอาคารไม้ทั้งด้านเทคนิคและการตลาด รวมถึงรูปแบบและจำนวนอาคารที่สร้างด้วยไม้

2. การตรวจพิสูจน์ไม้ด้วยรูปแบบวิธีการต่างๆ รวมทั้งเยี่ยมชมพิพิธภัณฑ์ไม้ (Xylarium) ซึ่งมีจำนวนตัวอย่างมากที่สุดในประเทศญี่ปุ่น รวมทั้งสิ้น 30,000 ต้น 8,000 ชนิดทั่วโลก

3. เยี่ยมชมห้องปฏิบัติการทดสอบไม้ CLT ซึ่งมีขนาดใหญ่ที่สุดในประเทศญี่ปุ่น ไม้ส่วนใหญ่ เป็นไม้ Sugi (Japanese Cedar) และไม้อิโนกิ (Hinoki) ถือเป็นไม้มีค่าสูง และมีกลิ่นหอมเฉพาะ และมีสีเหลืองอ่อน

สิ่งที่คาดหวัง

1. ความร่วมมือด้านการใช้ไม้เชิงวิศวกรรม (Engineer Wood) โดยเฉพาะไม้ที่เรียกว่า Cross-Laminated Timber (CLT) ก่อสร้างอาคาร โดยใช้แนวทางเดียวกับประเทศญี่ปุ่น ซึ่งเน้นในการก่อสร้างบ้านพักอาศัย (ไม่ใช่อาคารสูง) ซึ่งมีมากถึง 80%
2. ความร่วมมือด้านการพัฒนาศูนย์ตัวอย่างไม้ (Wood Collection Center) ที่ดำเนินการโดยกรมป่าไม้ เพื่อเพิ่มศักยภาพและประสิทธิภาพของศูนย์
3. การประสานและต่อยอดความร่วมมือที่เกี่ยวข้องทางด้านผลิตภัณฑ์ไม้และอาคารไม้ ระหว่างหน่วยงานพันธมิตรในประเทศไทยเองและระหว่างประเทศญี่ปุ่น



ภาพ Forestry and Forest Products Research Institute (FFPRI)



ภาพ Sobokuya (Yamanashi)

8) International Tropical Timber Organization (ITTO)

เข้าพุดคุยเกี่ยวกับสถานการณ์การใช้ไม้ของประเทศไทย และแลกเปลี่ยนความคิดเห็นในการใช้ไม้เขตร้อน การนำเข้า ส่งออกไม้ ข้อมูลการใช้ไม้ รวมถึง การวิจัยและพัฒนาสวนป่าและผลิตภัณฑ์



9) Mokuzai Kaikan

สมาคมธุรกิจค้าส่งไม้แปรรูปโตเกียว (Tokyo Lumber Wholesale's Cooperative Association)

สิ่งที่น่าสนใจและข้อสังเกตในการนำไปปรับใช้กับประเทศไทย

1. ตึกสูง 7 ชั้น ปัจจุบันมีอายุ 15 ปี ในกรุงโตเกียวนี้ ถูกสร้างขึ้นโดยสมาคมฯ มีวัตถุประสงค์เพื่อเป็น Showcases การใช้ไม้ภายในประเทศ เพื่อการก่อสร้างและตกแต่งภายใน ทั้งนี้ เพื่อให้ผู้บริโภคมายเยี่ยมชมและสัมผัสงานจริง
2. ไม้ที่มีการนำมาใช้ประโยชน์ในประเทศญี่ปุ่นส่วนใหญ่มี 3 ชนิด คือ Sugi Hinoki Lalex ตามลำดับ โดยประเทศที่ส่งออกส่วนใหญ่คือจีนและสหรัฐอเมริกา
3. ความสูงของห้องถูกกำหนดไว้ที่ 5.4 เมตร ซึ่งเป็นตัวเลขทางวิชาการที่หากเกิดไฟไหม้จะลามไม่ถึงเพดาน
4. สำหรับไม้ที่ใช้ภายนอกอาคารยังมีข้อจำกัด ไม่ทนต่อสภาพแวดล้อม ทั้งแดดและฝน ต้องเปลี่ยนทุก 6 ปี



10) The Wood & Plywood Museum (Tokyo)

ซึ่งเป็นพิพิธภัณฑ์ที่รวบรวมไม้ไว้มากที่สุดในโลก มีทั้งไม้ในประเทศและไม้ต่างประเทศ นอกจากนี้ พบว่า มีการประสานไม้ที่เรียกว่า Cross Laminate Plywood (CLP) ซึ่งกำลังอยู่ในช่วงวิจัยและพัฒนา แต่คาดว่าจะนำไปสู่การค้าได้ภายในปี พ.ศ. 2568 และอาจจะมาทดแทน CLT และ LVL



3. ประโยชน์ที่ได้รับจากการฝึกอบรม

ต่อตนเอง ได้แก่

- มีความรู้ความเข้าใจเกี่ยวกับการความสำคัญของการใช้ไม้ในประเทศ
- ได้แนวคิดเกี่ยวกับการประชาสัมพันธ์การใช้ไม้ในประเทศไทย
- มีความรู้เพิ่มเติมในด้านการพัฒนาไม้แปรรูปให้มีความแข็งแรง ใช้งานได้หลากหลาย
- ได้แลกเปลี่ยนความรู้ด้านวิจัยและพัฒนาผลิตภัณฑ์การใช้ไม้ของประเทศไทยและ

ประเทศญี่ปุ่น

- ได้ฝึกฝนทักษะการฟังบรรยายเป็นภาษาอังกฤษ และภาษาญี่ปุ่น รวมถึง การแลกเปลี่ยนความคิดเห็น เป็นภาษาอังกฤษ และภาษาอื่นๆ

- มีโอกาสสร้างเครือข่ายความร่วมมือเพื่อการทำงานร่วมกัน และเกิดความร่วมมือระหว่างหน่วยงานภาครัฐที่เกี่ยวข้องกับประเทศที่เข้ารับการฝึกอบรมดูงาน

ต่อหน่วยงาน ได้แก่

- สามารถนำความรู้ที่ได้รับมาประยุกต์ใช้ให้เกิดประโยชน์ในการปฏิบัติงานที่เกี่ยวข้อง โดยเฉพาะในการประชาสัมพันธ์ด้านการใช้ไม้

- สามารถนำวิธีการ แนวทางปฏิบัติ แนวนโยบาย การใช้ไม้ในประเทศมาเป็นแนวทางในการปรับใช้ให้เหมาะสมกับบริบทขององค์กร

4. แนวทางในการนำความรู้ ทักษะที่ได้รับจากการฝึกอบรมครั้งนี้ ไปปรับใช้ประโยชน์แก่หน่วยงาน สามารถนำหลักการ เทคนิค แนวคิด และแนวปฏิบัติที่ได้จากการฝึกอบรมในครั้งนี้ มาใช้ใน เรื่องการประชาสัมพันธ์การใช้ไม้ในประเทศ การพัฒนาผลิตภัณฑ์ไม้ขององค์กร การพัฒนาอุตสาหกรรมไม้ของ องค์กร และแนวทางปรับปรุงโซ่รุ่มขององค์กรให้มีความน่าสนใจมากยิ่งขึ้น

5. ความต้องการการสนับสนุนจากผู้บังคับบัญชา เพื่อส่งเสริมให้สามารถนำความรู้และทักษะ ที่ได้รับไปปรับใช้ในการปฏิบัติงานให้สัมฤทธิ์ผล

ผู้บริหารควรให้การสนับสนุนผู้ใต้บังคับบัญชาให้ได้รับการศึกษาดูงานในหัวข้อที่เกี่ยวข้องกับ งานในหน้าที่ความรับผิดชอบ เพื่อให้มีความรู้ความสามารถในการปฏิบัติงานมากยิ่งขึ้น

จึงเรียนมาเพื่อโปรดทราบ

(ลงชื่อ).....^{เปี่ยมพร}.....ผู้เข้าฝึกอบรม

(นางสาวเปี่ยมพร ศรีประทัย)

หัวหน้าส่วน (ระดับ 7) ส่วนวิจัยและพัฒนา

ฝ่ายบริหารจัดการสวนป่า

สำนักวิจัยพัฒนาและสารสนเทศ

ความคิดเห็นของผู้บังคับบัญชา

ให้นำความรู้จากที่ได้จากการ โครงการ ITTO Promotion of Sustainable Domestic Consumption of Wood Products in Thailand ไปประยุกต์ใช้ในงานหรือภารกิจที่ได้รับมอบหมาย และ ถ่ายทอดให้กับผู้ใต้บังคับบัญชาหรือเพื่อนร่วมงาน เพื่อใช้ในการปฏิบัติงานกับ อ.อ.ป. ต่อไป

(ลงชื่อ).....

(นายจอง หงคสกุลฤทธิ)
ผู้อำนวยการสำนัก (ระดับ ๙)
สำนักวิจัยพัฒนาและสารสนเทศ