

การตรวจรับรอง
การจัดการป่าไม้อย่างยั่งยืนตามมาตรฐานสากล
(Recertification Audit)

องค์การอุตสาหกรรมป่าไม้ภาคใต้

ระหว่างวันที่ 21-22 กรกฎาคม 2565

และ 26 – 27 กรกฎาคม 2565

วิสัยทัศน์

“ เป็นผู้นำจัดการสวนป่าเศรษฐกิจอย่างยั่งยืน
เพื่อยกระดับอุตสาหกรรมไม้จากป่าปลูก ในปี 2565 ”

วัตถุประสงค์

ด้านเศรษฐกิจ

1. พัฒนาและบริหารสวนป่าไม้เศรษฐกิจให้มีผลผลิตที่เพียงพอและมีคุณภาพตามมาตรฐานสากล
2. ดูแลและบำรุงรักษาพื้นที่สวนป่าตามหลักวิชาการและปรับปรุงกระบวนการบริหารงานตามงบประมาณที่ได้รับ ลดต้นทุนการผลิต เพื่อสร้างมูลค่าทางด้านเศรษฐกิจ
3. พัฒนาบุคลากรให้ปฏิบัติงานอย่างเต็มศักยภาพ

วัตถุประสงค์

ด้านสังคม

1. การส่งเสริม การสร้างงานแก่สมาชิกหมู่บ้านป่าไม้และราษฎรในบริเวณพื้นที่สวนป่า
2. การสนับสนุนนโยบายของรัฐในการจัดการทรัพยากรธรรมชาติอย่างยั่งยืน โดยการจัดการสวนป่าให้มีคุณภาพรักษาปกป้องสิ่งแวดล้อมมีคุณค่าทางเศรษฐกิจและเอื้ออำนวยต่อการพัฒนาคุณภาพชีวิต

วัตถุประสงค์

ด้านสังคม

- ส่งเสริมและสนับสนุนด้านการบริการและอำนวยความสะดวกให้กับชุมชน เช่น ทุนการศึกษา อุปกรณ์กีฬา ช่วยภัยพิบัติต่าง ๆ เป็นต้น
- มีพื้นที่อนุรักษ์ และศูนย์รวมพันธุ์ไม้เพื่อเป็นแหล่งเรียนรู้ พักผ่อนหย่อนใจ และใช้ประโยชน์ให้แก่ชุมชนท้องถิ่น

วัตถุประสงค์

ด้านทรัพยากรธรรมชาติและสิ่งแวดล้อม

1. บริหารจัดการพื้นที่อนุรักษ์ของสวนป่า และพื้นที่ที่มีคุณค่าด้านการอนุรักษ์สูงในพื้นที่สวนป่า (High Conservation Value Area; HCVA) ให้คงอยู่
2. ส่งเสริมให้ประชาชนรอบสวนป่ารู้คุณค่าของทรัพยากรธรรมชาติและสิ่งแวดล้อมในท้องถิ่น และปลูกสร้างจิตสำนึกให้กับเยาวชน

วัดฤประสงค์

ด้านทรัพยากรธรรมชาติและสิ่งแวดล้อม

3. ลด/ละ/เลิก การใช้สารเคมีที่เป็นพิษกับสิ่งแวดล้อม
4. ส่งเสริมและอนุรักษ์ความหลากหลายทางชีวภาพในสวนป่า ป่าบก และอนุรักษ์พันธุ์พืช และสัตว์ป่าที่ใกล้สูญพันธุ์และถูกคุกคาม

องค์การอุตสาหกรรมป่าไม้ภาคใต้

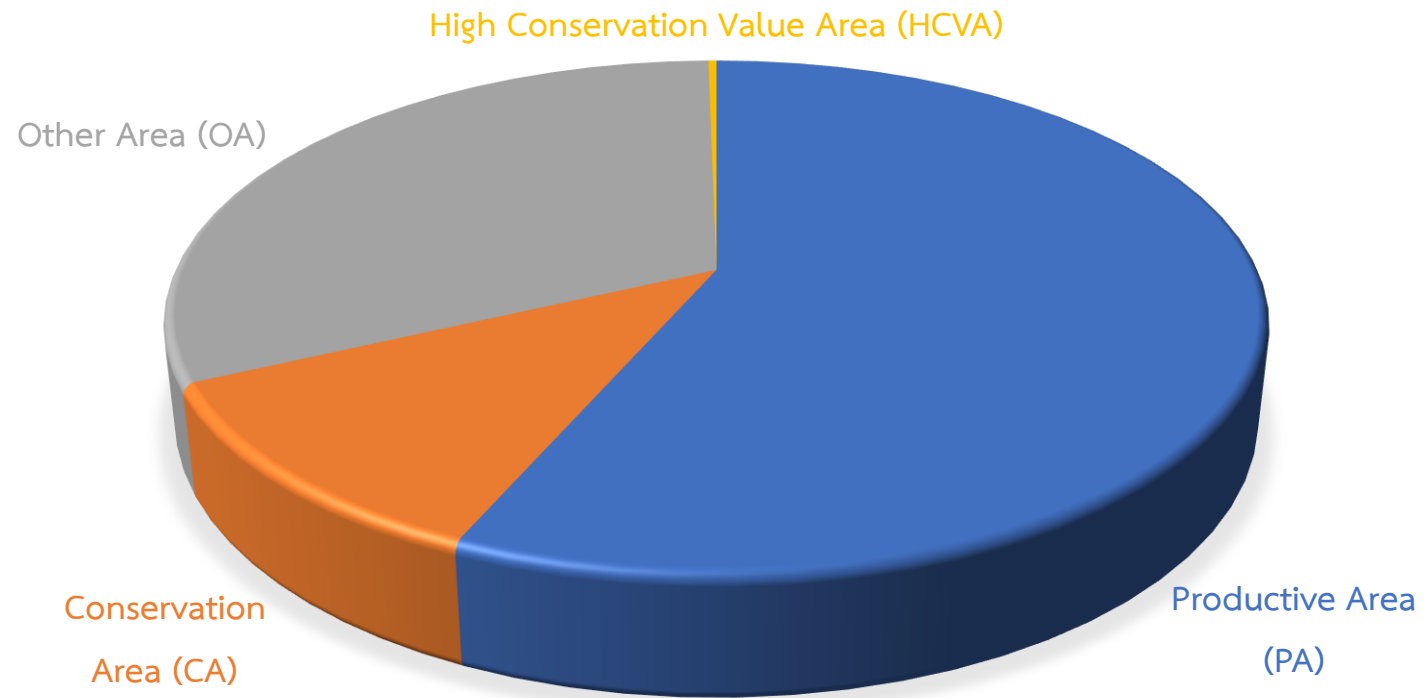
รับผิดชอบดำเนินงานในธุรกิจ 3 สายหลัก ขององค์การอุตสาหกรรมป่าไม้
ได้แก่ ธุรกิจป่าไม้, ธุรกิจบริการ และธุรกิจท่องเที่ยว
ในท้องที่ 14 จังหวัดทางภาคใต้ ได้แก่ ชุมพร, สุราษฎร์ธานี, ระนอง, พังงา, ภูเก็ต,
นครศรีธรรมราช, กระบี่, ตรัง, พัทลุง, สงขลา, ปัตตานี, ยะลา, นราธิวาส สตูล
และประจวบคีรีขันธ์

โครงการ	อธิบาย	สวนป่า	หลักฐาน
1	ปลูกตามแผนพัฒนาเศรษฐกิจและสังคมแห่งชาติด้วยเงินลงทุนของ อ.อ.ป. ตั้งแต่ปี พ.ศ.2519	<ol style="list-style-type: none"> 1. พระแสง 2. สีนปุ่น 3. ท่าแซะ 4. วังวิเศษ 5. อ่าวตง 6. เหนือคลอง (เดิมคลองท่อม) 7. พรุদিনนา 	<p>หนังสือบันทึก กษ 1500/ก.25 ลว 19 กุมภาพันธ์ 2533 ขออนุญาตใช้พื้นที่เพื่อปลูกสร้างสวนป่าตามมาตรา 20</p> <p>โฉนด/นส.3ก</p> <p>บันทึกรับมอบส่งมอบ</p> <p>ขออนุญาตใช้พื้นที่เพื่อปลูกสร้างสวนป่าตามมาตรา 20 หนังสือบันทึก กษ 1506/2976 ลงวันที่ 17 มิถุนายน 2528 / โฉนด</p> <p>หนังสืออนุญาตให้ทำการปลูกสร้างสวนป่าหรือปลูกไม้ยืนต้น ภายในเขตป่าสงวนแห่งชาติ (ปส.31)</p> <p>ขออนุญาตใช้พื้นที่เพื่อปลูกสร้างสวนป่าตามมาตรา 20 หนังสือบันทึก กษ 0705(3) ลงวันที่ 27 มีนาคม 2528</p> <p>หนังสืออนุญาตให้ทำการปลูกสร้างสวนป่าหรือปลูกไม้ยืนต้น ภายในเขตป่าสงวนแห่งชาติ (ปส.31)</p>

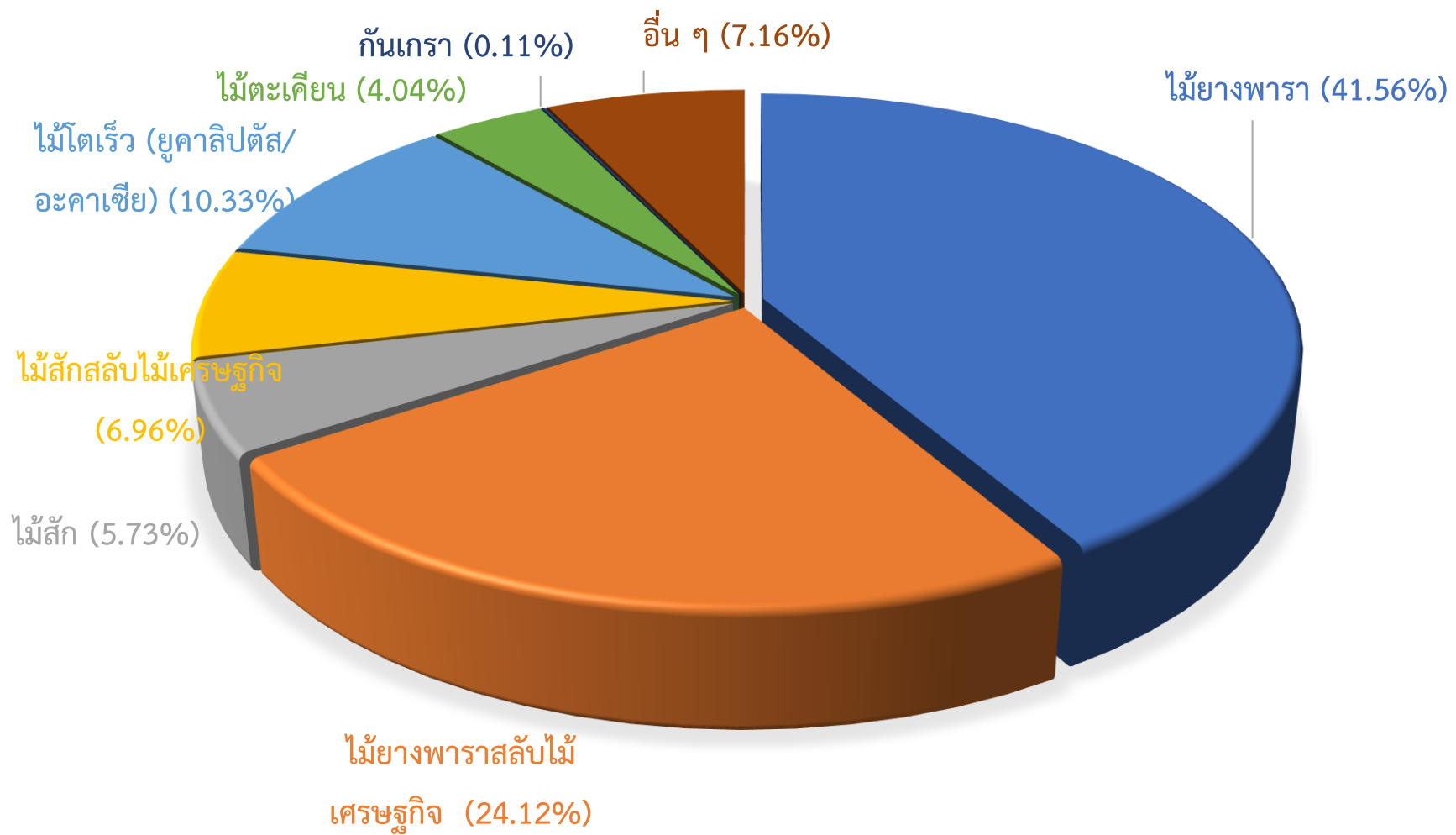
โครงการ	อธิบาย	สวนป่า	หลักฐาน
2	ปลูกชดเชยตามเงื่อนไขสัมปทานทำไม้ทั่วประเทศ ของ อ.อ.ป ตั้งแต่ปี พ.ศ.2519	1.สวนป่าหลังสวน	บันทึกรับมอบส่งมอบ
		2.สวนป่าคลองท่อม	บันทึกรับมอบส่งมอบ
		3.สวนป่าเหนือคลอง	บันทึกรับมอบส่งมอบ

โครงการ	อธิบาย	สวนป่า	หลักฐาน
3	<p>สวนปลูกทดแทนบริษัทจังหวัดท่าไม้ต่าง ๆ ที่ส่งเงินมาให้ อ.อ.ป. ดำเนินการตั้งแต่ปี พ.ศ.2518 ปัจจุบัน บางส่วน อ.อ.ป. ไร่ปลูกใหม่ และใช้เงินทุนของ อ.อ.ป.</p>	1.สวนป่าพระแสง	บันทึกรับมอบส่งมอบ
		2.สวนป่าสินปุน	บันทึกรับมอบส่งมอบ
		3.สวนป่ากาญจนดิษฐ์	บันทึกรับมอบส่งมอบ
		4.สวนป่าทุ่งตะโก	บันทึกรับมอบส่งมอบ
		5.สวนป่าวังวิเศษ	บันทึกรับมอบส่งมอบ
		6.สวนป่าอ่าวลึก	บันทึกรับมอบส่งมอบ/โฉนด
		7.สวนป่าเขาพนมเบญจา	บันทึกรับมอบส่งมอบ

โครงการ	อธิบาย	สวนป่า	หลักฐาน
4	เป็นสวนป่าที่บริษัทจังหวัดทำไม้ จำกัด ปลูกขุดเซยตามเงื่อนไขสัมปทาน และ อ.อ.ป. รับมอบจากกรมป่าไม้ มาดูแลบำรุงรักษาตามนโยบายของกระทรวงเกษตรและสหกรณ์ หลังจากรัฐบาลได้ออกพระราชกำหนดยกเลิกสัมปทานป่าไม้ทั่วประเทศ จนถึงปี พ.ศ.2553	1.สวนป่าท่าชนะ	บันทึกรับมอบส่งมอบ
		2.สวนป่าไชยา	บันทึกรับมอบส่งมอบ
		3.สวนป่าคันธุลี	บันทึกรับมอบส่งมอบ
		4.สวนป่ากะเปอร์	บันทึกรับมอบส่งมอบ
		5.สวนป่าเขาไม้แก้ว	บันทึกรับมอบส่งมอบ
		6.สวนป่าหาดใหญ่	บันทึกรับมอบส่งมอบ
		7.สวนป่าบางชัน	บันทึกรับมอบส่งมอบ
		8.สวนป่าห้วยน้ำขาว	บันทึกรับมอบส่งมอบ
		9.สวนป่าบางสะพาน	บันทึกรับมอบส่งมอบ



Land Use	Area (HA)	Percent
Productive Area (PA)	7,958.85	56.58
Conservation Area (CA)	1,611.54	11.46
Other Area (OA)	4,457.17	31.68
High Conservation Value Area (HCVA)	39.87	0.28
Total Area (TA)	14,067.42	100.00



สัดส่วนงบประมาณ ปี 2565

รายการ	จำนวนงบประมาณ	ร้อยละ
1. เศรษฐกิจ	366,408,294.00	99.18
2. สังคม	2,867,700.00	0.78
3. สิ่งแวดล้อม	155,000.00	0.04
รวม	369,430,994.00	100.00

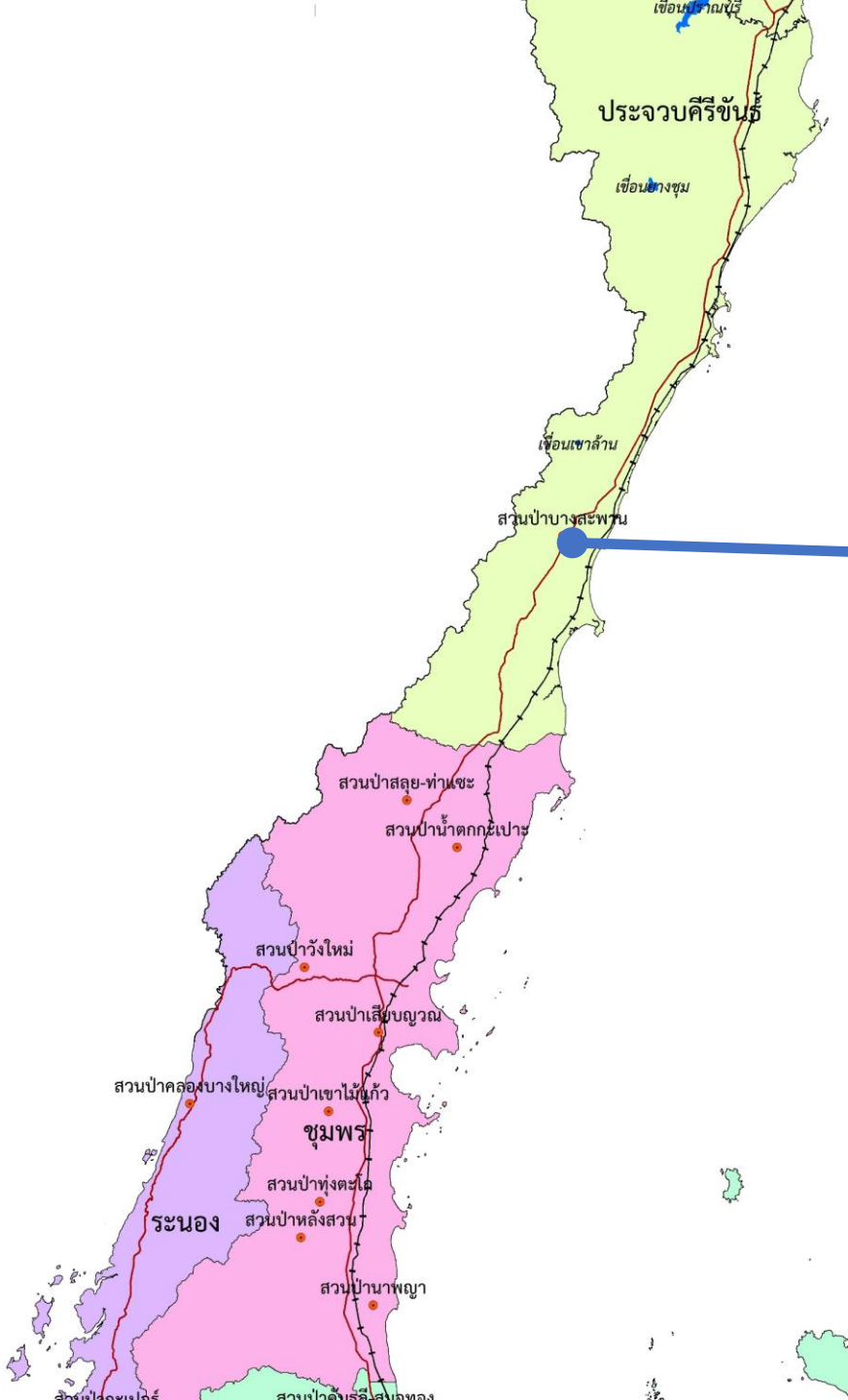
สรุปการดำเนินงาน
(พฤศจิกายน 2564 – กรกฎาคม 2565)
ด้านเศรษฐกิจ

Volume Summary For

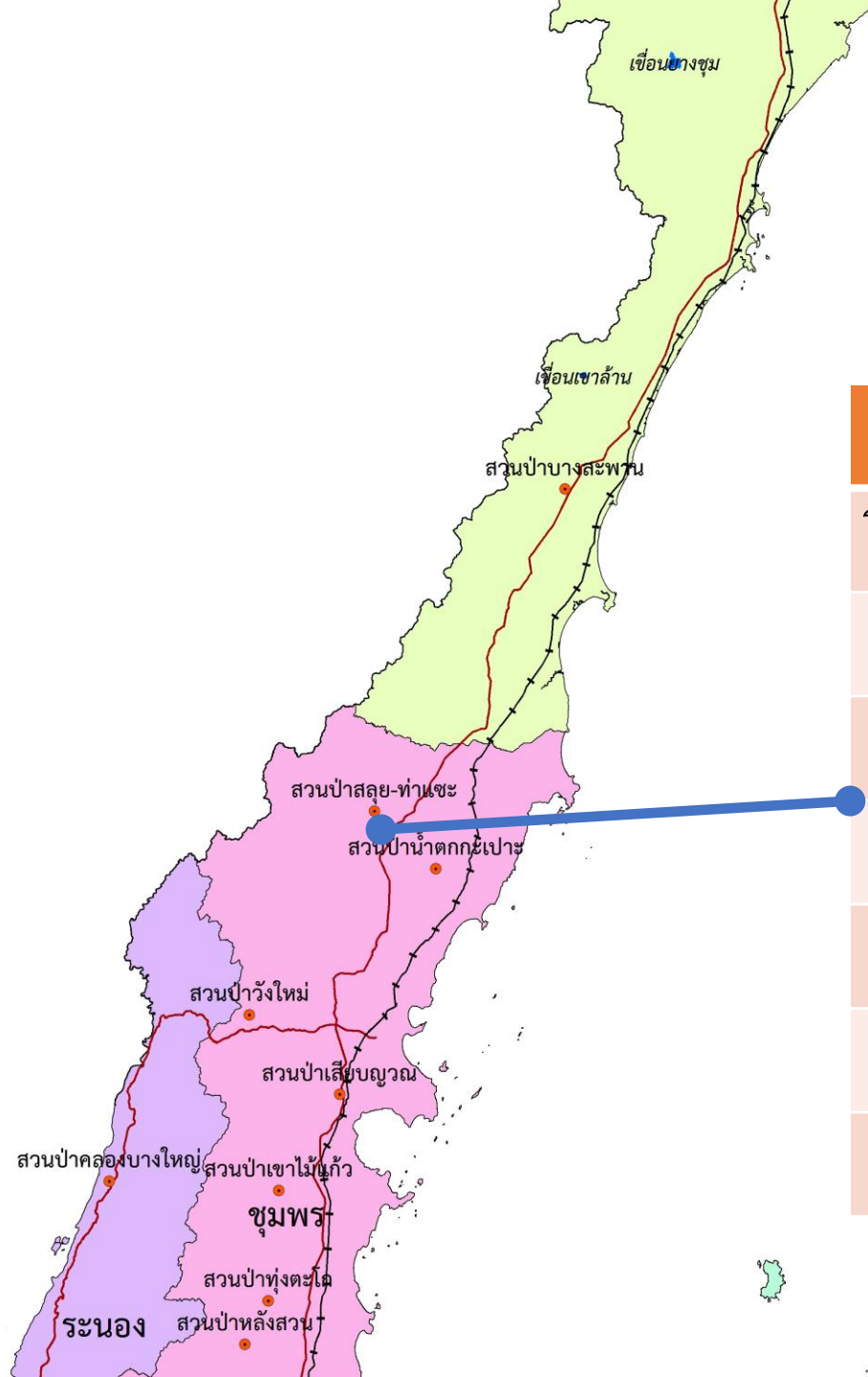
(November 2021 - June 2022)

Company: Forest Industry Organization (South Region)

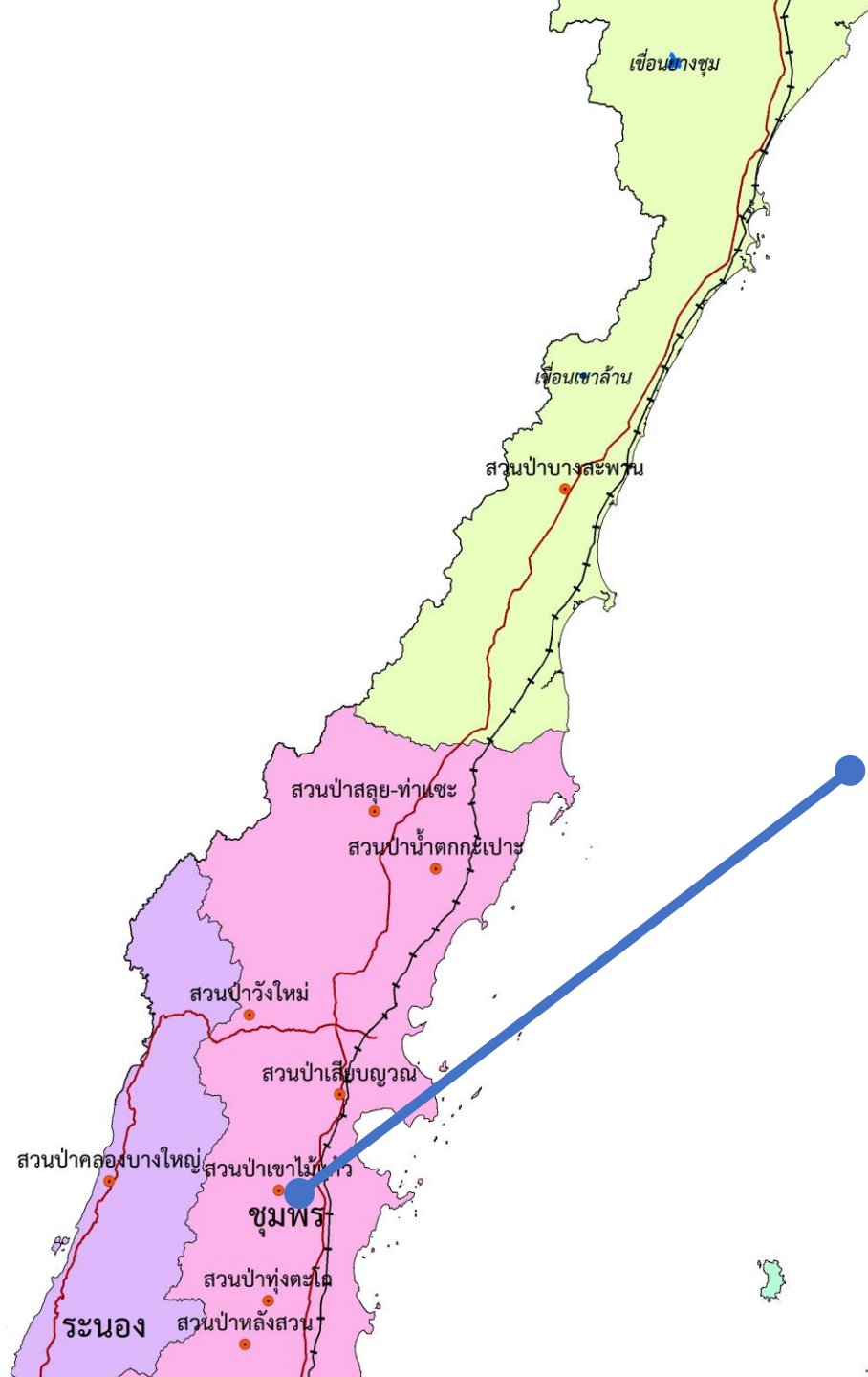
Product	Trade Name	Species	Invoice Claim	Unit of Measure	Volume of production	Remark
N 7.1.1 Nature rubber	Latex	<i>Hevea brasiliensis</i>	FSC 100%	Ton	869.33	
	Latex	<i>Hevea brasiliensis</i>	-	Ton	161.13	
	Rubber Sheet	<i>Hevea brasiliensis</i>	-	Ton	39.417	
	Cup Lump	<i>Hevea brasiliensis</i>	-	Ton	69.77	
W1.1 Roundwood (Log)	Rubber Wood	<i>Hevea brasiliensis</i>	FSC 100%	Ton	50.435	
	Rubber Wood	<i>Hevea brasiliensis</i>	-	Cubic Meter	73,861.16	
	Roundwood (Log)	<i>Eucalyptus spp</i>	-	Ton	312.13	
	Roundwood (Log)	<i>Hopea odorata</i>	-	Cubic Meter	55.04	



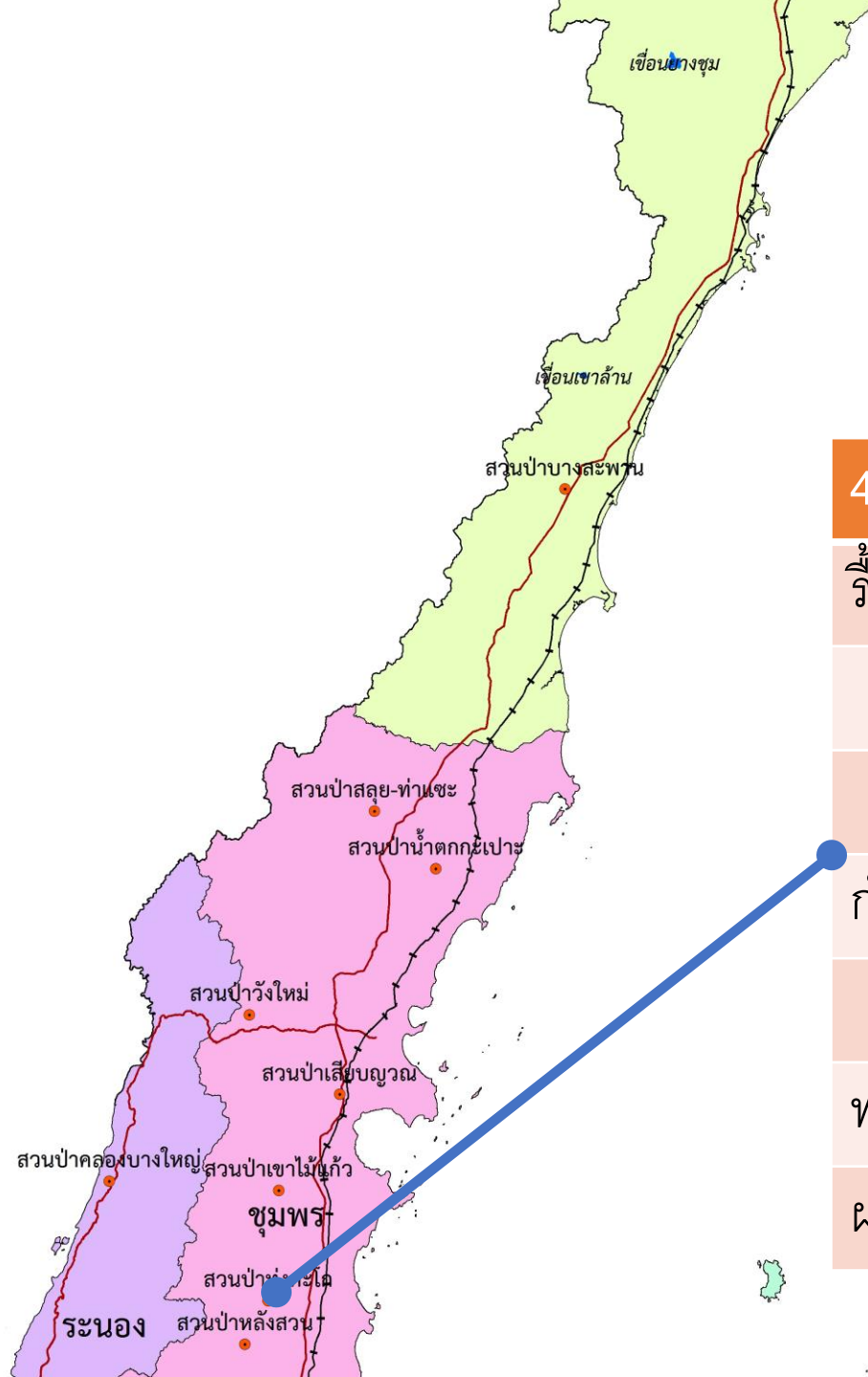
1.สวนป่าบางสะพาน	ช่วงเวลา
ดูแลแปลงเก่า	
ผลผลิต	ยางแผ่นดิบ



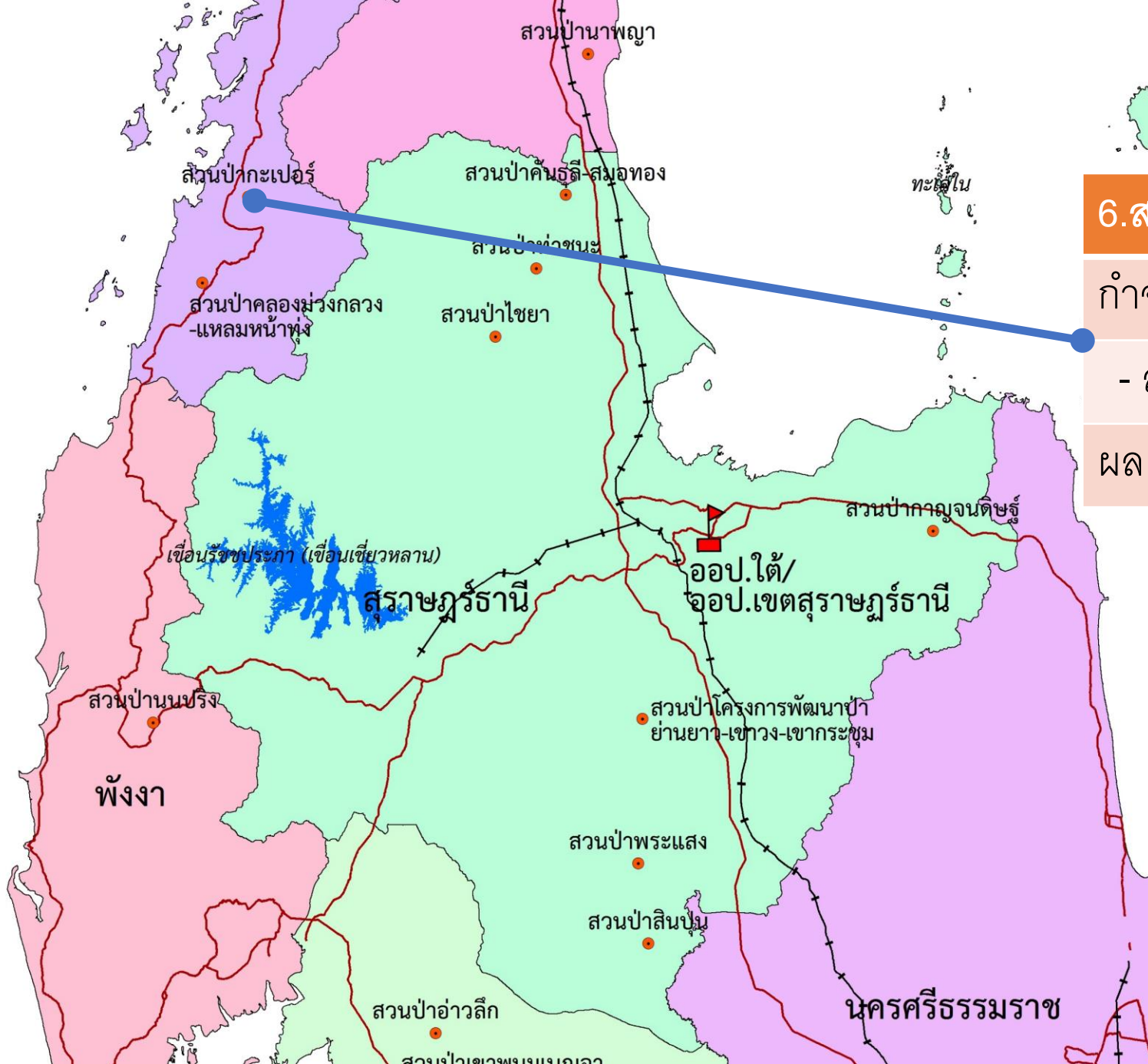
2.สวนป่าท่าแซะ	ช่วงเวลา
เรือปลูกใหม่	
-เตรียมพื้นที่	อยู่ระหว่างดำเนินการ
กำจัดวัชพืช	
- โรตารีคัตเตอร์	ม.ค./ก.พ./พ.ค./มิ.ย. 65
- สารเคมี	พ.ย.64
วนเกษตร	อยู่ระหว่างดำเนินการ
ผลผลิต	น้ำยางพารา



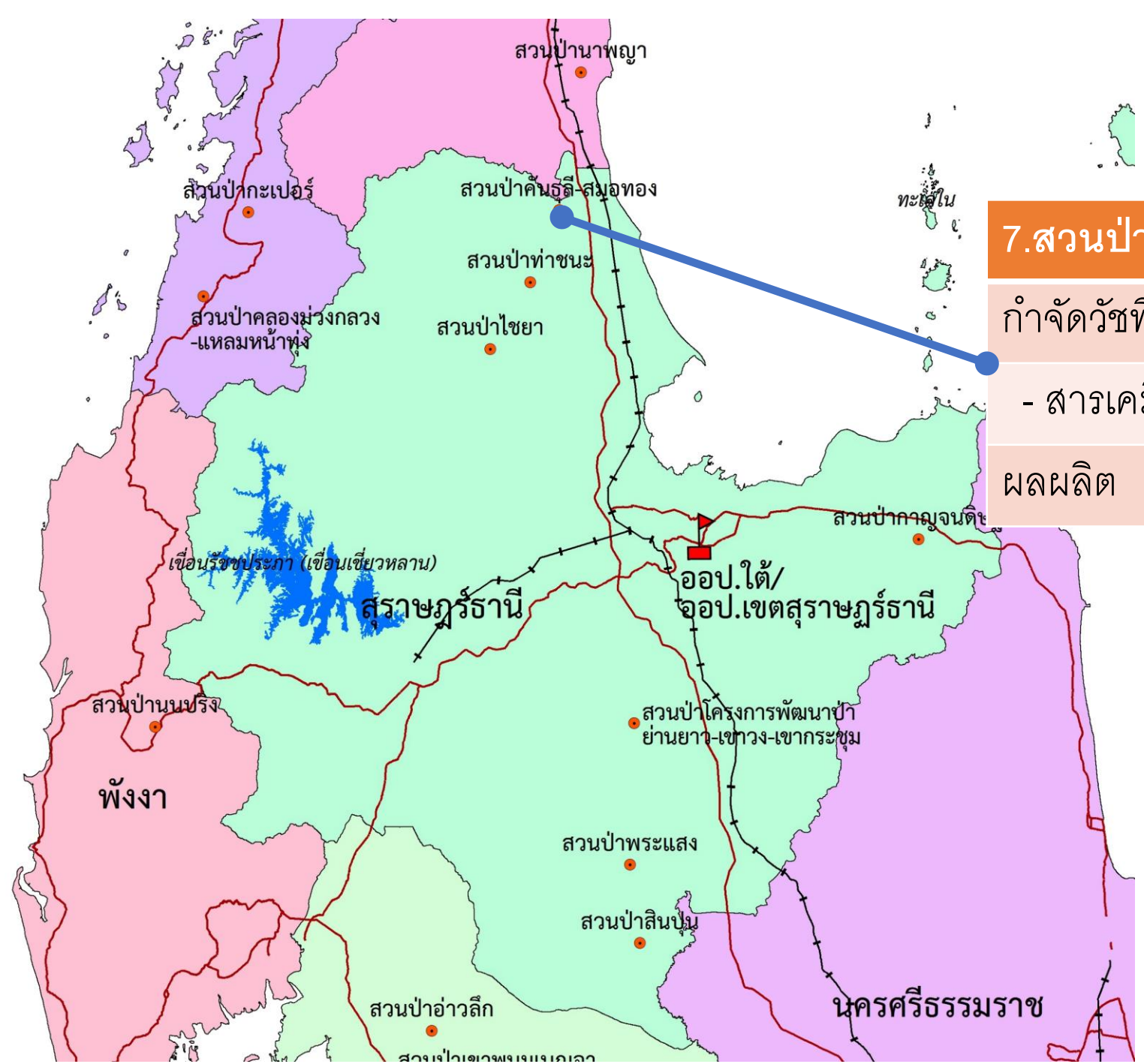
3.สวนป่าเขาไม้แก้ว	ช่วงเวลา
กำจัดวัชพืช	
- สารเคมี	ธ.ค.64/พ.ค.65
ผลผลิต	ยางก้อนถ้วย



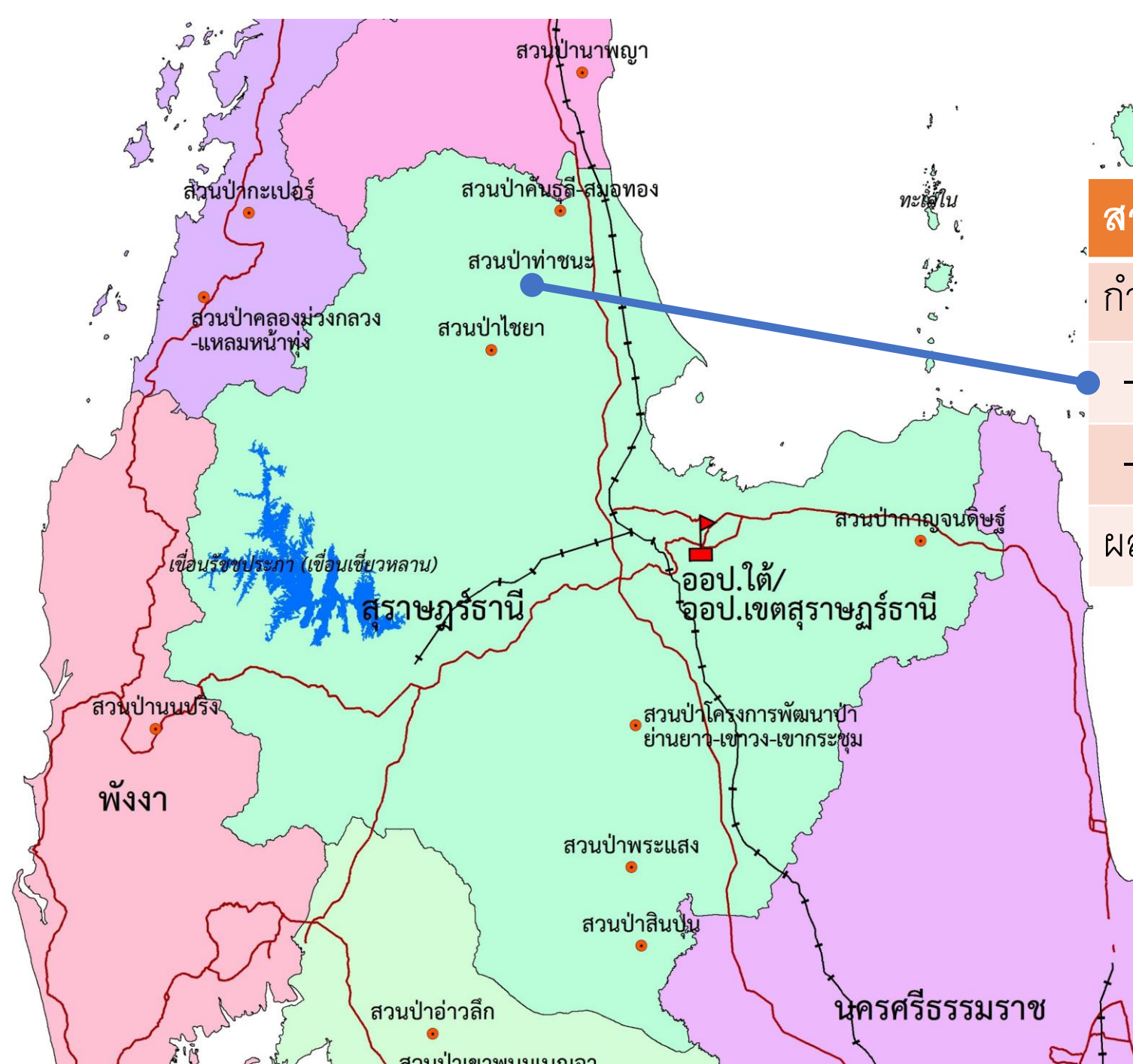
4.สวนป่าทุ่งตะโก	ช่วงเวลา
รีปลูกใหม่	
- เตรียมพื้นที่	อยู่ระหว่างดำเนินการ
- ปลูก	พ.ย.64
กำจัดวัชพืช	
- สารเคมี	พ.ย.-ธ.ค.64/ม.ค./เม.ย./มิ.ย.65
ทำไม้	อยู่ระหว่างดำเนินการ
ผลผลิต	น้ำยางพารา



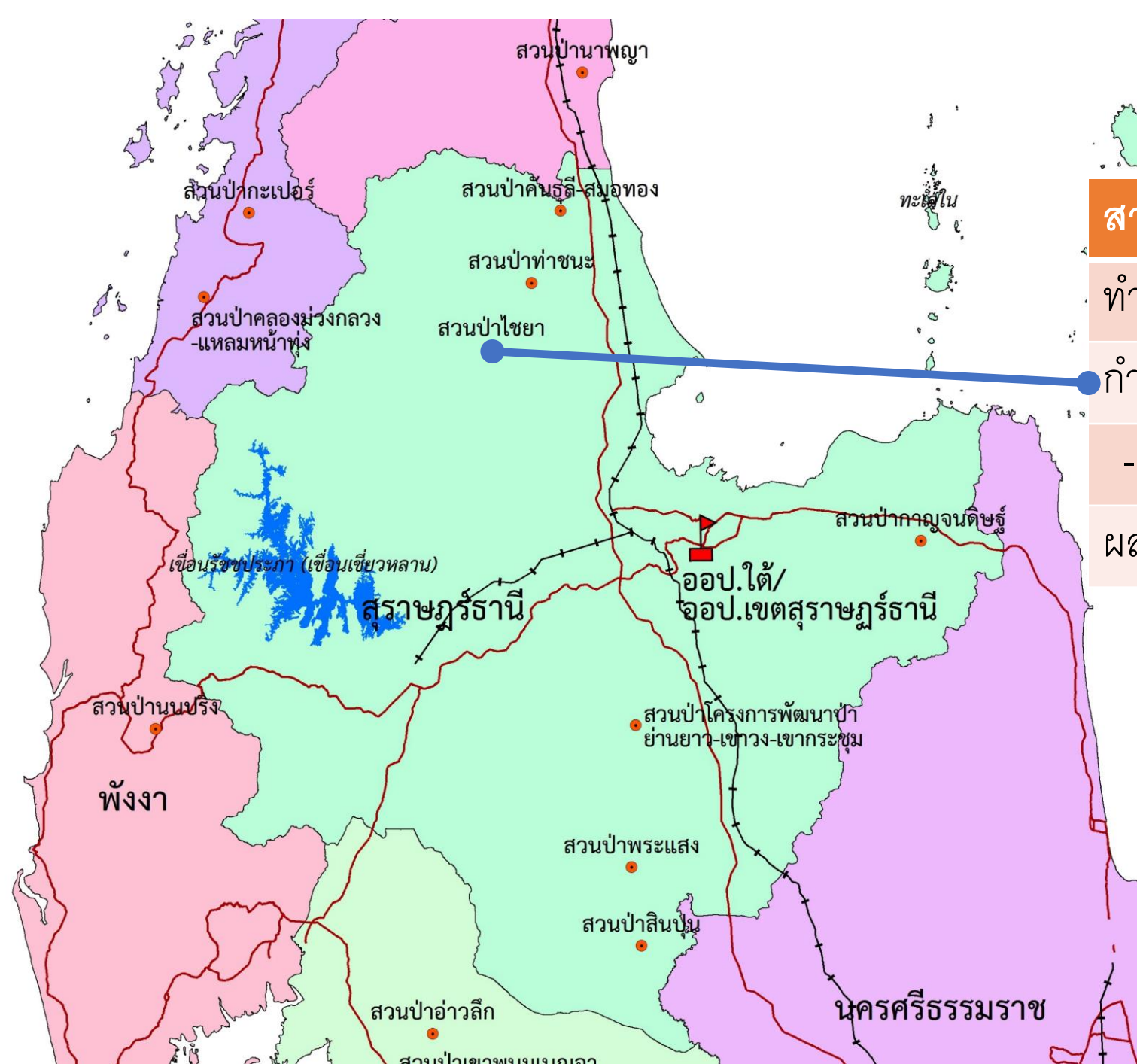
6.สวนป่ากะเปอร์	ช่วงเวลา
กำจัดวัชพืช	
- สารเคมี	ก.พ. 65
ผลผลิต	ก้อนถั่ว



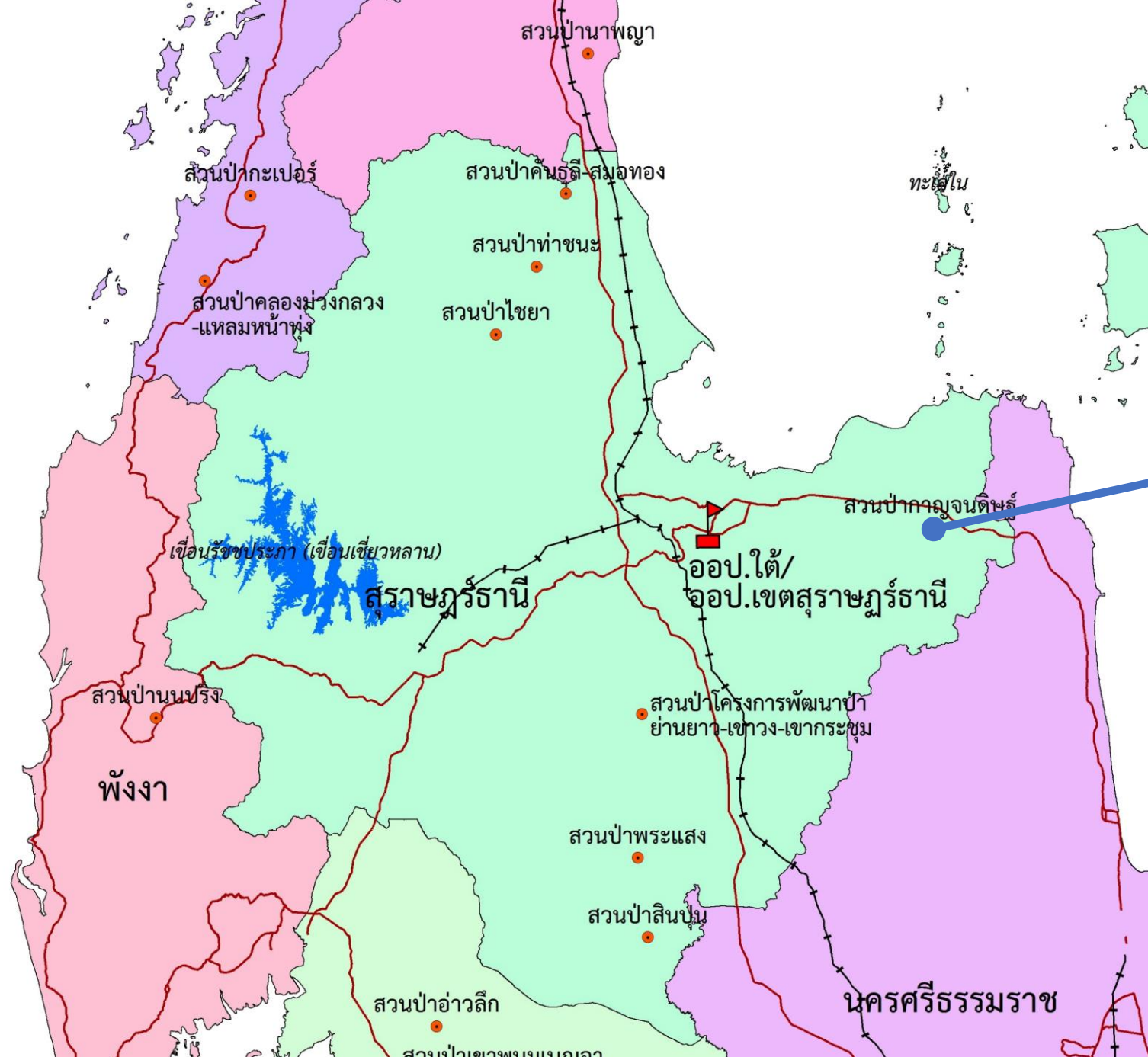
7.สวนป่าคันธุลี-สมอทอง	ช่วงเวลา
กำจัดวัชพืช	
- สารเคมี	มิ.ย. 65
ผลผลิต	ยางแผ่น



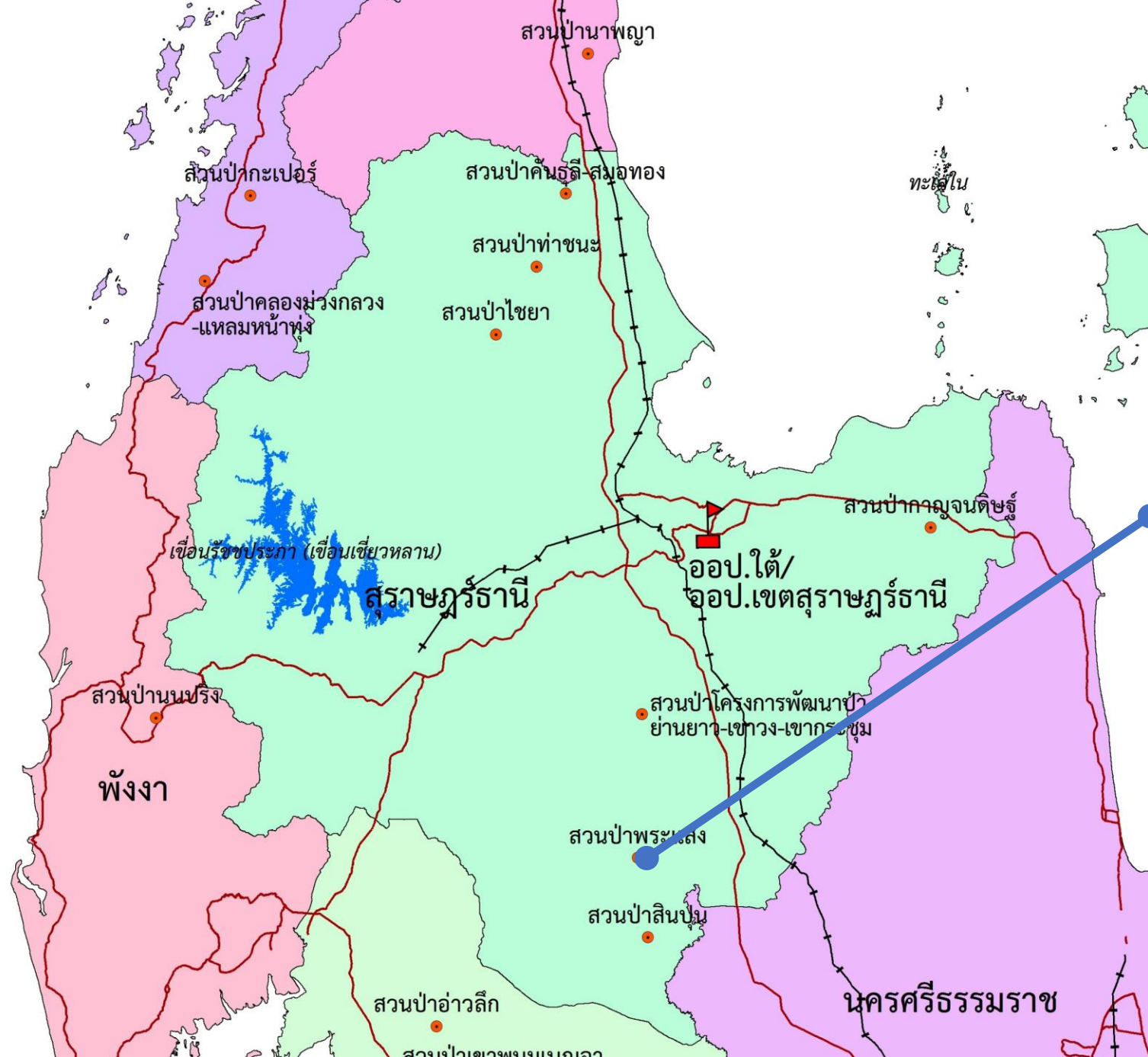
สวนป่าท่าชนะ	ช่วงเวลา
กำจัดวัชพืช	
- สารเคมี	พ.ย.-ธ.ค.64/มี.ย.-ก.ค.65
- โรตารีคัตเตอร์	พ.ย.-ธ.ค.64/พ.ค.-ก.ค.65
ผลผลิต	น้ำยางพารา/ยางก้อนถ้วย



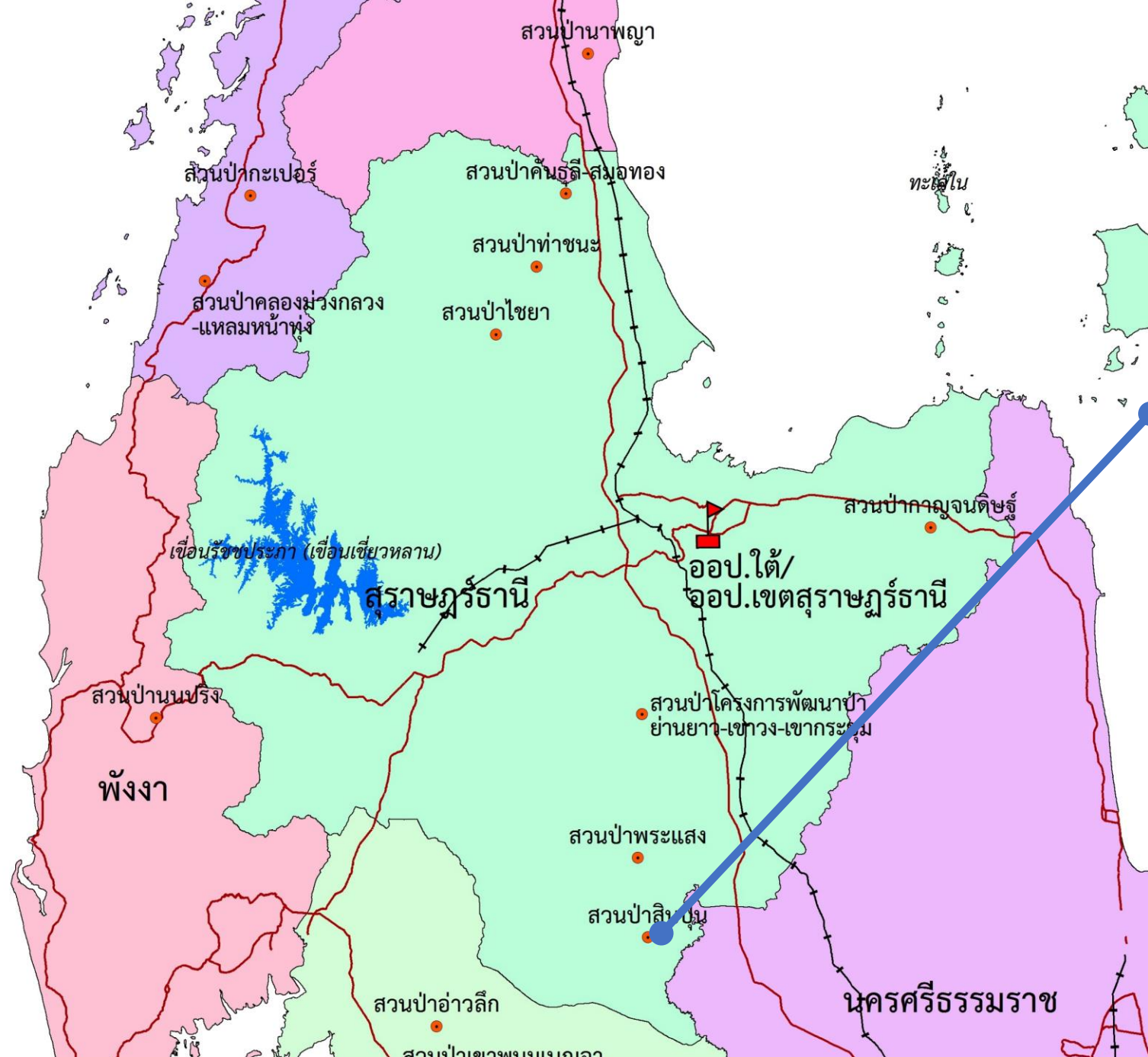
สวนป่าไชยา	ช่วงเวลา
ทำไม้	อยู่ระหว่างดำเนินการ
กำจัดวัชพืช	
- สารเคมี	มิ.ย.65
ผลผลิต	น้ำยางพารา/ยางก้อนถ้วย



สวนป่ากาญจนดิษฐ์	ช่วงเวลา
ปลูกเสริมไม้โตเร็ว	
- เตรียมพื้นที่	มิ.ย.65
- ปลูก	มิ.ย.65
กำจัดวัชพืช	
- สารเคมี	พ.ค.-ก.ค.65
ผลผลิต	น้ำยางพารา



สวนป่าพระแสง	ช่วงเวลา
ทำไม้	ม.ค.-พ.ค.65
รื้อปลูกใหม่	
- เตรียมพื้นที่	พ.ค.65
- ปลูก	พ.ค.-มิ.ย.65
กำจัดวัชพืช	
- โรตารีคัตเตอร์	ธ.ค.64/ม.ค.- ก.พ.65/พ.ค.65- มิ.ย.65
- สารเคมี	ธ.ค.64/มิ.ย.- ก.ค.65
ผลผลิต	น้ำยางพารา



สวนป่าสิรินธร	ช่วงเวลา
ทำไม้	ก.พ.-พ.ค.65
รื้อปลูกใหม่	
- เตรียมพื้นที่	พ.ค.- ก.ค.65
- ปลูก	อยู่ระหว่างดำเนินการ
กำจัดวัชพืช	
- โรตารีคัตเตอร์	มิ.ย.65
- สารเคมี	มิ.ย.65
ผลผลิต	น้ำยางพารา



สวนป่าอ่าวลึก	ช่วงเวลา
กำจัดวัชพืช	
- โรตารีคัตเตอร์	พ.ค.65
ผลผลิต	ปาล์มน้ำมัน



สวนป่าเขาพนมเบญจา	ช่วงเวลา
กำจัดวัชพืช	
- ตัดหญ้าด้วยเครื่องสะพาย	พ.ย.65/ ก.พ./พ.ค.65
ผลผลิต	ยางแผ่นดิบ



เขื่อนประดิวา	ช่วงเวลา
กำจัดวัชพืช	
- สารเคมี	มิ.ย.65
ผลผลิต	น้ำยางพารา



สวนป่าเหนือคลอง	ช่วงเวลา
ทำไม้	ก.พ.-เม.ย.65
เรือปลูกใหม่	
- เตรียมพื้นที่	เม.ย.-มิ.ย.65
- ปลูก	อยู่ระหว่างดำเนินการ
กำจัดวัชพืช	
- โรตารีคัตเตอร์	พ.ย. - ธ.ค. 64 /ม.ค. - ก.พ. 65/พ.ค. - ก.ค. 65
ผลผลิต	น้ำยางพารา



สวนป่าบางชัน	ช่วงเวลา
กำจัดวัชพืช	
- โรตารีคัตเตอร์	อยู่ระหว่างดำเนินการ
ผลผลิต	น้ำยางพารา



สวนป่าอ่าวตง	ช่วงเวลา
รื้อปลูกใหม่	
- เตรียมพื้นที่	พ.ค.-มิ.ย.
กำจัดวัชพืช	
- โรตารีคัตเตอร์	พ.ย. - ธ.ค. 64 /ม.ค. - ก.พ. 65/พ.ค. - ก.ค. 65
- สารเคมี	ก.พ.65 , มิ.ย.65
ผลิต	น้ำยางพารา



สวนป่าห้วยน้ำขาว	ช่วงเวลา
ทำไม้	ก.พ.65
รื้อปลูกใหม่	
- เตรียมพื้นที่	เม.ย.65
- ปลูก	พ.ค. 65
กำจัดวัชพืช	
- โรตารีคัตเตอร์	พ.ค.65
- สารเคมี	มิ.ย.65
ผลผลิต	น้ำยางพารา



สวนป่าวังวิเศษ	ช่วงเวลา
ปลูกเสริม	
- เตรียมพื้นที่	พ.ค. 65
- ปลูก	พ.ค.-ก.ค. 65
กำจัดวัชพืช	
- โรตารีคัตเตอร์	พ.ย.64/ม.ค.-มิ.ย.65
- สารเคมี	ธ.ค.64/ม.ค.65
ผลผลิต	น้ำยางพารา



สวนป่าหาดใหญ่	ช่วงเวลา
กำจัดวัชพืช	
- โรตารีคัตเตอร์	พ.ค.65
ผลผลิต	น้ำยางพารา

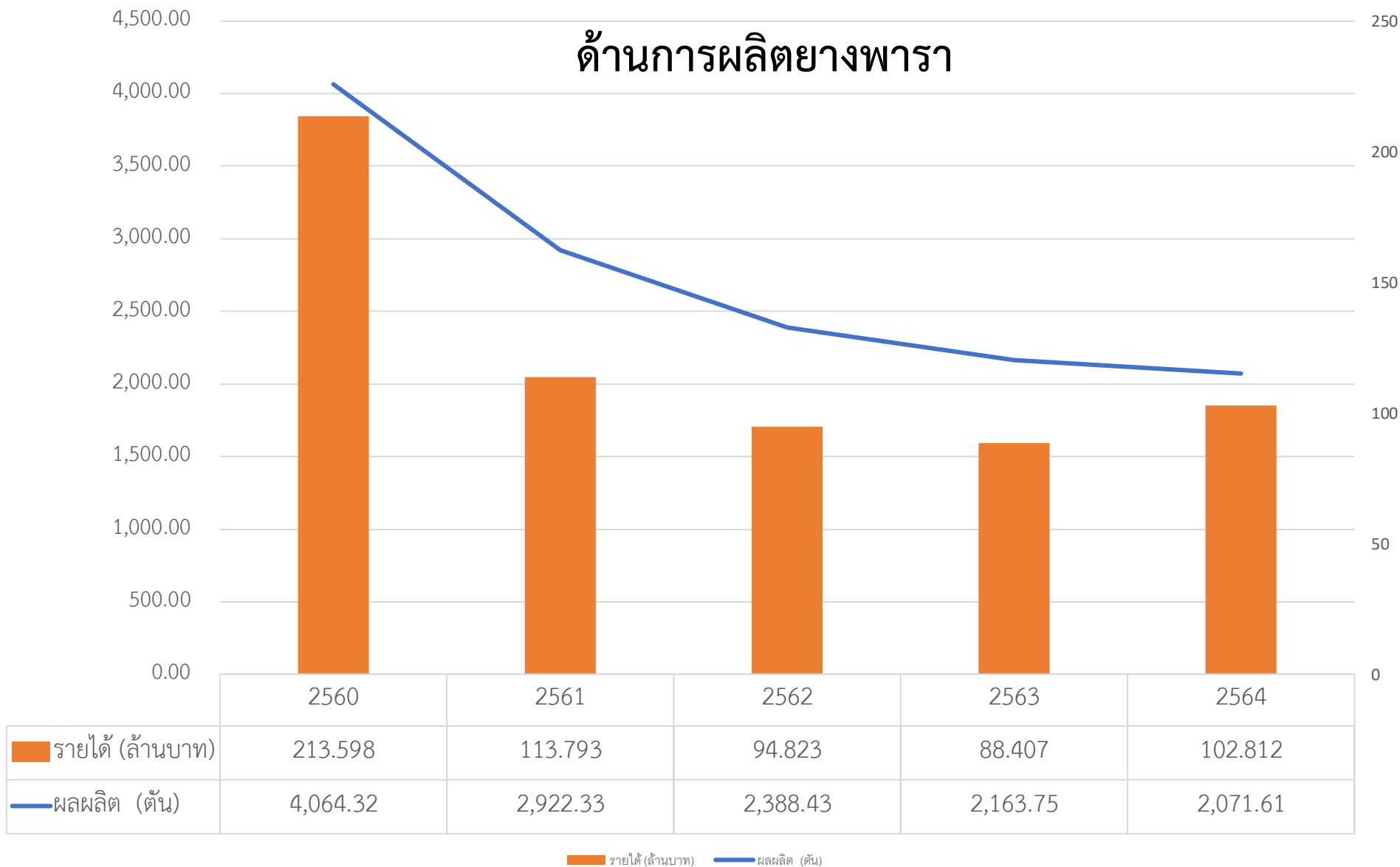
สวนป่า	Active				Inactive				HCV
	งานทำไม้	งานปลูกสร้างสวนป่า			การกำจัดวัชพืช			วนเกษตร	
	ชนิดไม้	ชุดต่อ/เก็บปรับสมเภา	ผาน3/ผาน7	ปลูก/ปลูกเสริม	ถากโคน	โรตารีคัตเตอร์	สารเคมี		
บางสะพาน	-	-	-	-	-	-	-		
ท่าแซะ	-	อยู่ระหว่างดำเนินการ	อยู่ระหว่างดำเนินการ	อยู่ระหว่างดำเนินการ		พ.ย.64/ม.ค.-พ.ค.65 /มิ.ย.65	พ.ย.-64	อยู่ระหว่าง ดำเนินการ	5 (3.2 HA)
เขาไม้แก้ว	-	-	-	-	-	-	ธ.ค.64/พ.ค.65	-	
ทุ่งตะโก	อยู่ระหว่างดำเนินการ (ยางพารา)	อยู่ระหว่างดำเนินการ	-	พ.ย.-64	-	-	พ.ย.64/ก.พ., เม.ย.,มิ.ย.65	-	
หลังสวน	พ.ย.-ธ.ค. 64 (ยางพารา)	พ.ค.-มิ.ย. 65	มิ.ย. 65	มิ.ย. .-อยู่ระหว่างดำเนินการ	ก.ค. 65	-	มิ.ย. 65	-	
กะเปอร์	-	-	-	-	-	-	ก.พ.-65	-	
คันธุลี-สมอทอง	-	-	-	-	-	-	มิ.ย.-65	-	
ท่าชนะ	-	-	-	-	พ.ย.64/พ.ค.-ก.ค.65	พ.ย.-ธ.ค.64/ม.ค., พ.ค.-ก.ค.65	พ.ย.-ธ.ค.64/ มิ.ย.-ก.ค.65	-	5 (0.034 HA)
ไชยา	อยู่ระหว่างดำเนินการ (ยางพารา)	-	-	-	-	-	มิ.ย.-65	-	
กาญจนดิษฐ์	-	-	มิ.ย.-65	มิ.ย.-65	ม.ค.-ก.พ.65	มิ.ย.-65		พ.ย.64/พ.ค.- มิ.ย.,ก.ค.65	
พระแสง	ม.ค.65-พ.ค.65 (ยางพารา)	พ.ค.-65	พ.ค.-65	พ.ค.65-มิ.ย.65	พ.ย.64-ธ.ค.64 และ พ.ค.65-ก.ค.65	ธ.ค.64,ม.ค.65,ก.พ.65, พ.ค.65,มิ.ย.65	ธ.ค.64,มิ.ย.65, ก.ค.65	พ.ค.65-ก.ย.65	
สินปุน	ก.พ.-พ.ค. 64 (ยางพารา)	พ.ค. อยู่ระหว่างดำเนินการ	อยู่ระหว่างดำเนินการ	อยู่ระหว่างดำเนินการ	ธ.ค 64 -ม.ค. 65 , มิ.ย 65	มิ.ย.-65	มิ.ย. 65	-	5 (9.36 HA)

สวนป่า	Active				Inactive				HCV
	งานทำไม้	งานปลูกสร้างสวนป่า			การกำจัดวัชพืช			วนเกษตร	
	ชนิดไม้	ขุดต่อ/เก็บปริบสุ่ม เผา	ผาน3/ผาน7	ปลูก/ปลูกเสริม	ถากโค่น	โรตารีคัตเตอร์	สารเคมี		
อ่าวลึก	-	-	-	-	-	พ.ค. 65	-	-	
เขาพนมเบญจา	-	-	-	-	-	พ.ย.64/ก.พ.,พ.ค.65 (สายสะพาย)	-	-	
พรุฒินนา	-	-	-	-	มิ.ย.-65		พ.ค./มิ.ย.65	-	3 (0.143 HA)
เหนือคลอง	ก.พ.-65 (ยางพารา)	เม.ย. 65	มิ.ย.-65	มิ.ย. อยู่ระหว่างดำเนินการ	-	พ.ย. - ธ.ค. 64 , ม.ค. - ก.พ. 65 และ พ.ค. - อยู่ระหว่างดำเนินการ	-	-	
บางขัน	-	-	-	-	-	อยู่ระหว่างดำเนินการ	-	-	
อ่าวตง	-	ม.ค.-65	พ.ค.-มิ.ย. 65	-	มี.ค.65 , อยู่ระหว่าง ดำเนินการ	พ.ย. - ธ.ค. 64 , ม.ค. - ก.พ. 65 และ พ.ค. - อยู่ระหว่างดำเนินการ	ก.พ.65 , มิ.ย.65	พ.ย.64-พ.ค.65	1.2 (13.51 HA) 5 (1.72 HA)
คลองท่อม		ธ.ค.-65	-	มี.ค.-65	เม.ย.-พ.ค.65	ก.พ.,พ.ค . อยู่ระหว่างดำเนินการ	ม.ค. -อยู่ระหว่างดำเนินการ	-	6 (1.59 HA)
ห้วยน้ำขาว	ก.พ. 65 (ไม้ยูคาฯ)	เม.ย.-65	-	อยู่ระหว่างดำเนินการ	มิ.ย.-65	พ.ค.-65	มิ.ย.-65	-	
วังวิเศษ		-	พ.ค.-65	พ.ค.-ก.ค.65	พ.ย.64-ม.ค.65,เม.ย-มิ.ย.65		ธ.ค.64-ม.ค.65	-	5 (10.31 HA)
หาดใหญ่	-	-	-	-	-	พ.ค. 65	-	-	

ผลการดำเนินงานที่ผ่านมา
(พ.ศ. 2560 - 2564)

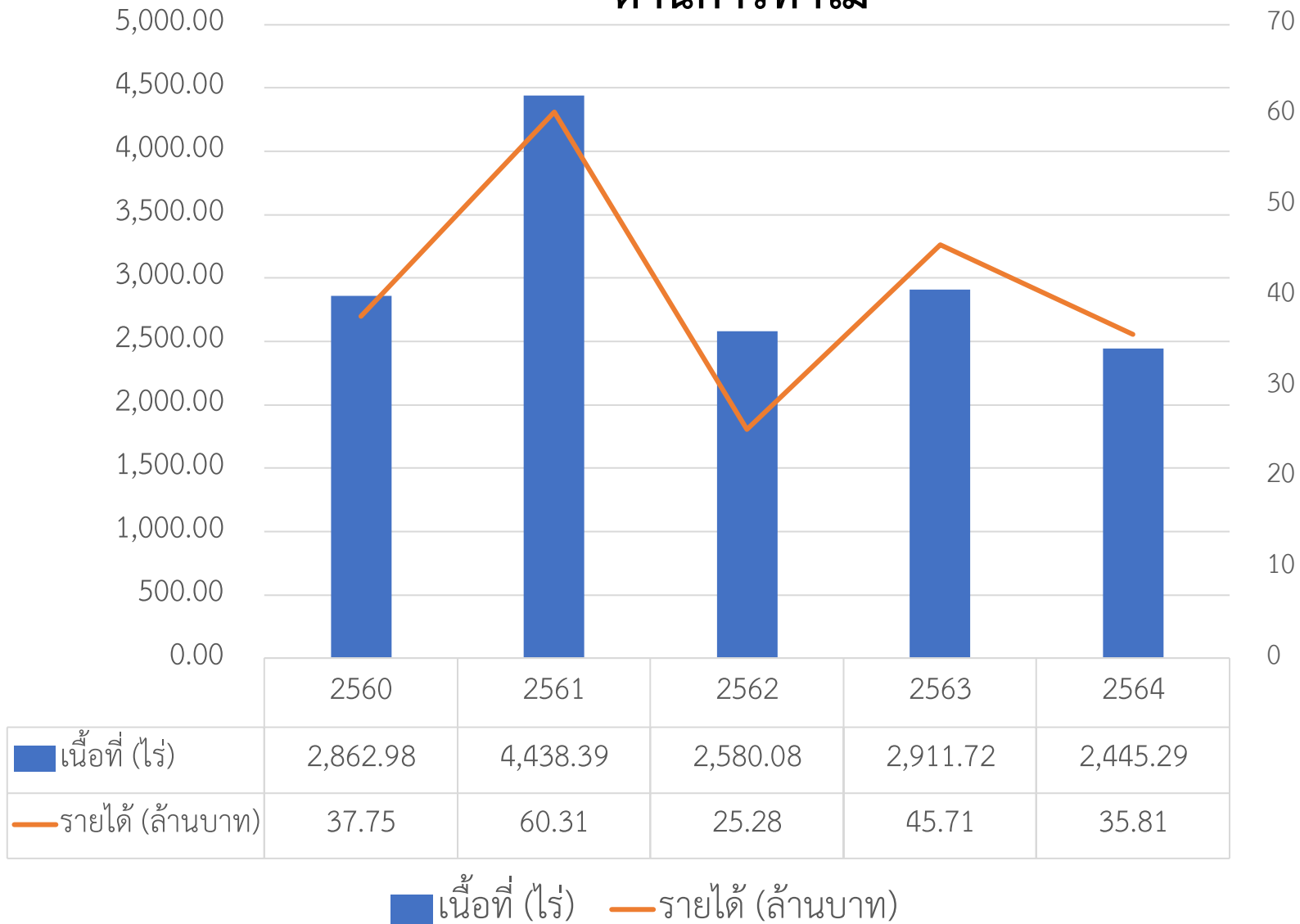
ผลการดำเนินการย้อนหลัง 5 ปี

ด้านการผลิตยางพารา



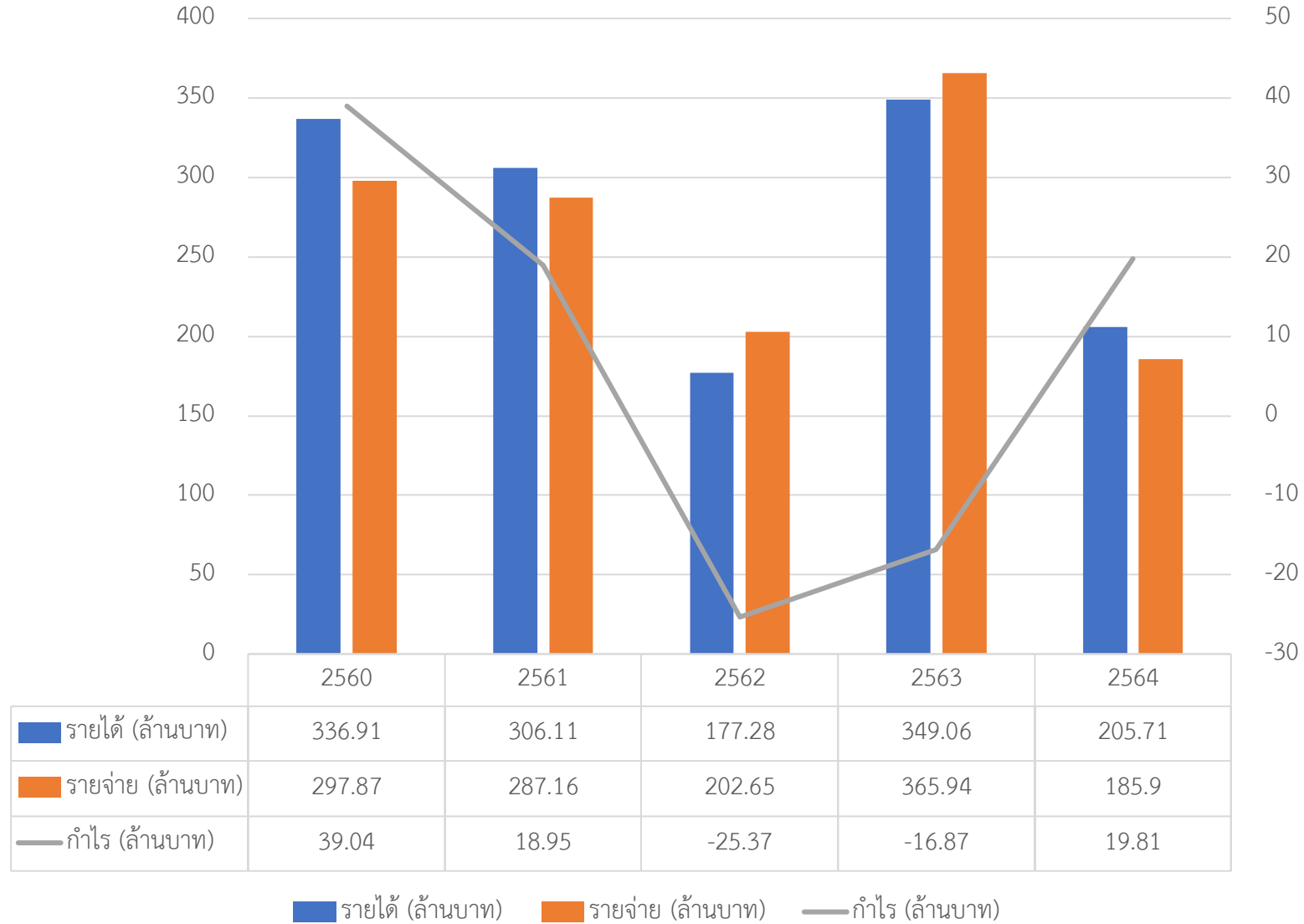
ผลการดำเนินการย้อนหลัง 5 ปี

ด้านการทำไม้



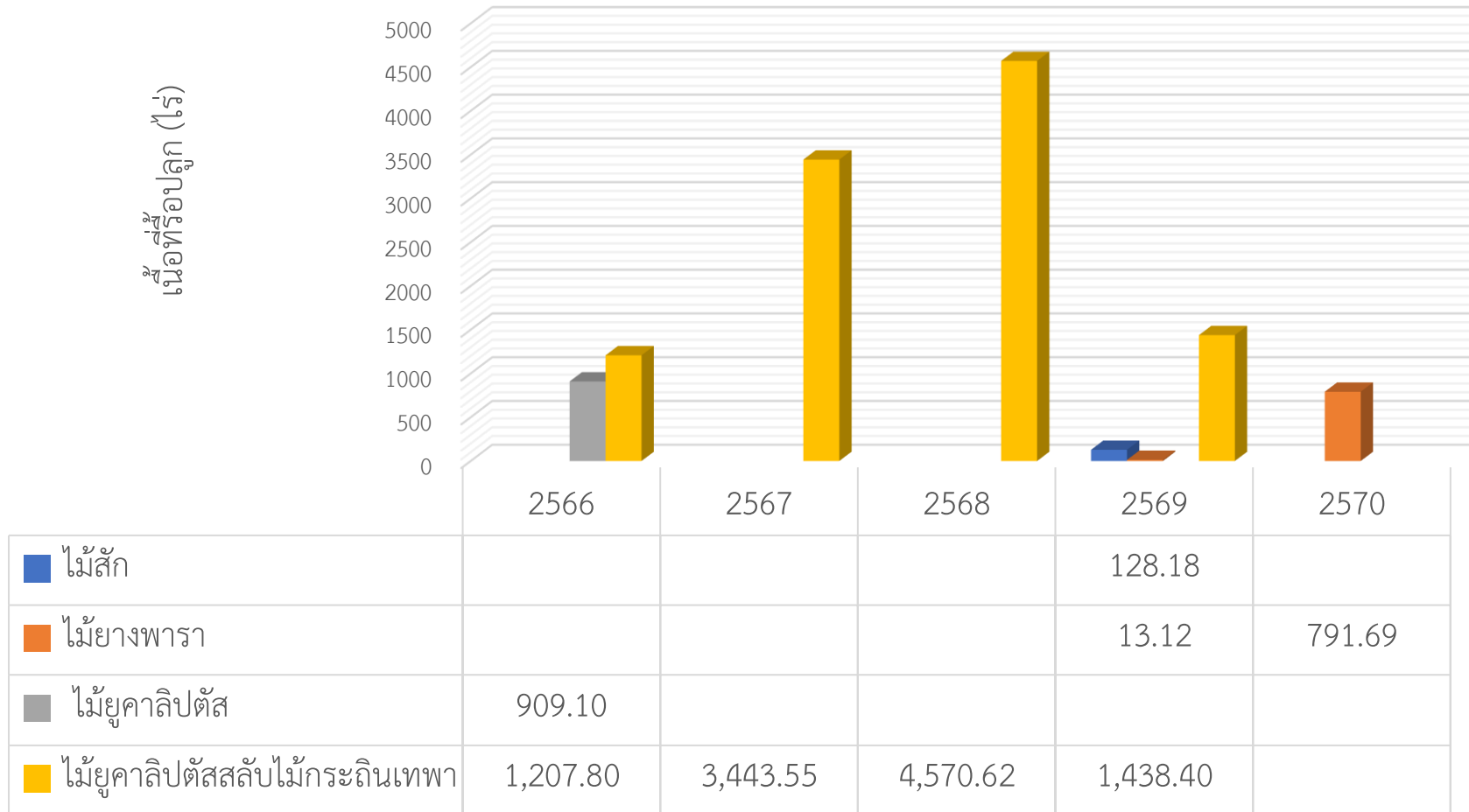
ผลการดำเนินการย้อนหลัง 5 ปี

ผลดำเนินการ



แผนดำเนินงาน
(พ.ศ. 2565 - 2569)

แผนปลูกสร้างสวนป่า ปี 2566 - 2570

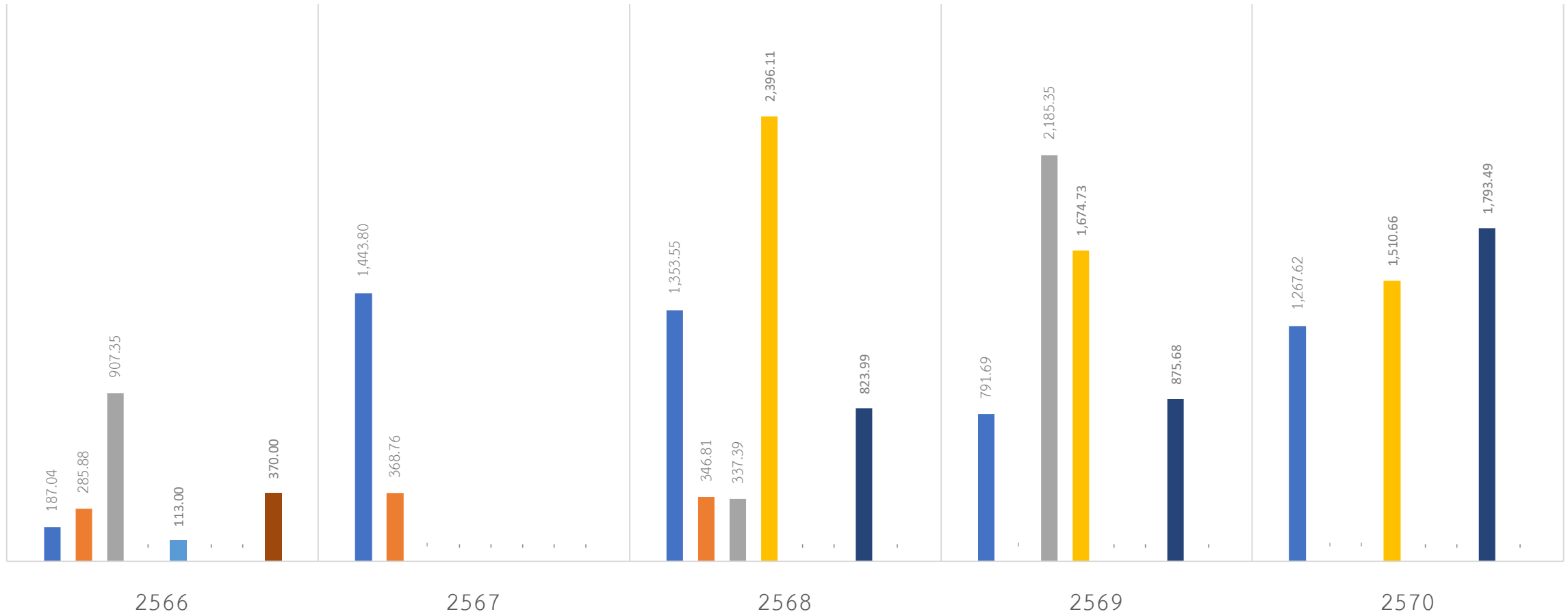


พ.ศ.

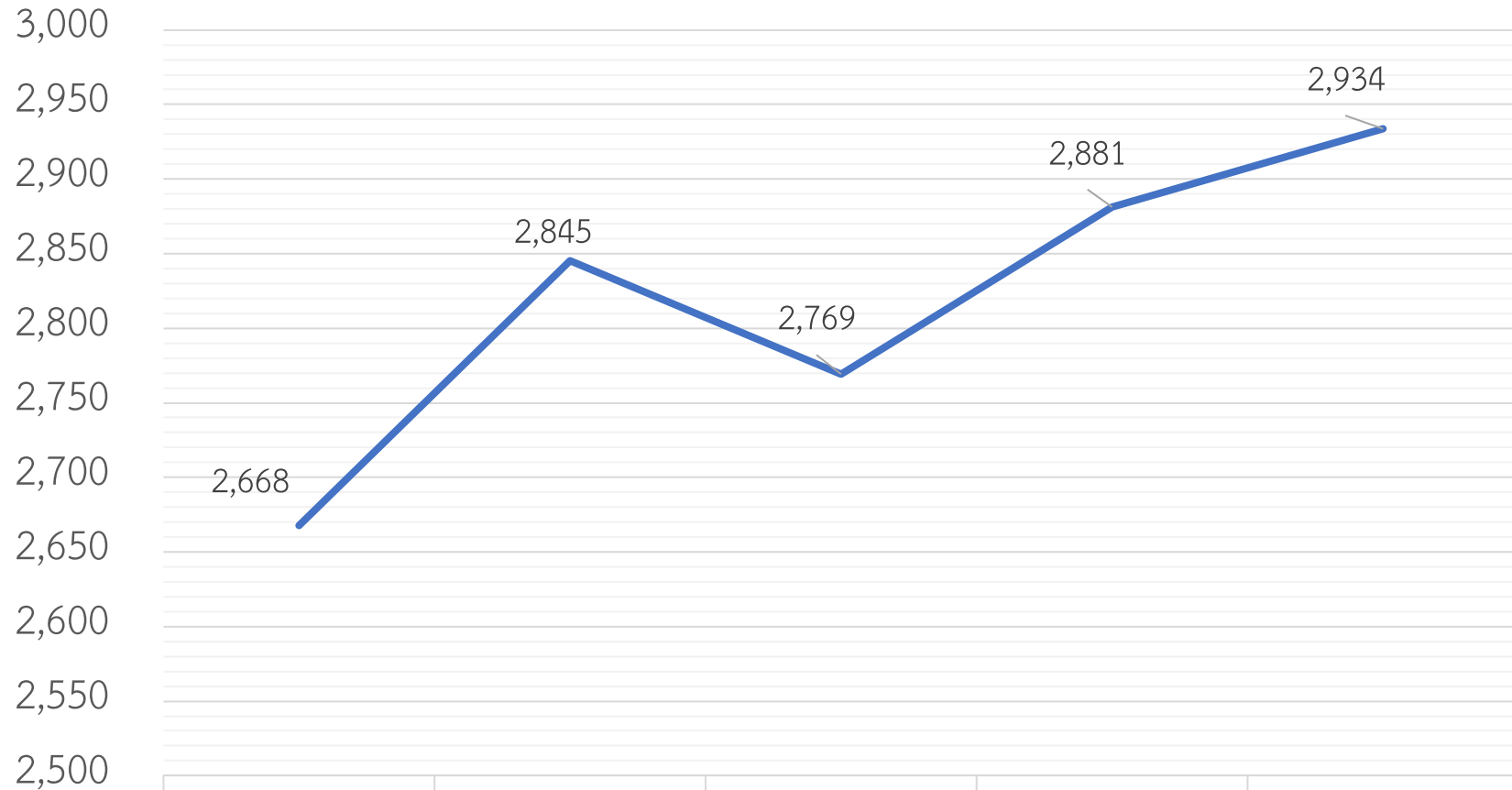
■ ไม้สัก
 ■ ไม้ยางพารา
 ■ ไม้ยูคาลิปตัส
 ■ ไม้ยูคาลิปตัสสลับไม้กระถินเทพา

แผนการทำไม้ 5 ปี

■ ไม้ยางพารา ■ สัก ■ ยูคาลิปตัส ■ Acacia sp. ■ กันเกรา ■ ตะเคียนทอง ■ ไม้โตเร็ว ■ ไม้อื่นๆ



ผลผลิตยางพารา (ตัน)



— ผลผลิตยางพารา (ตัน)	2,668	2,845	2,769	2,881	2,934
-----------------------	-------	-------	-------	-------	-------



ประมวลภาพกิจกรรมด้านเศรษฐกิจ

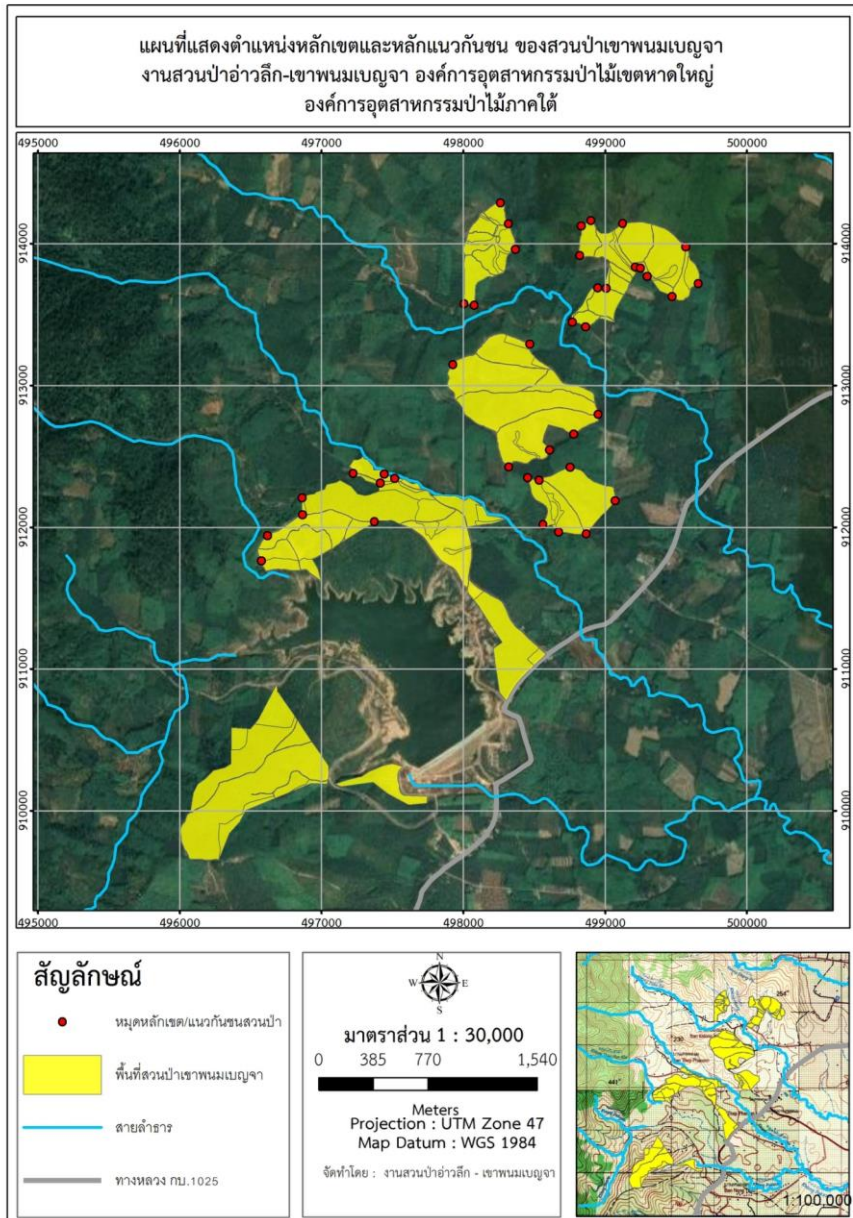




ประมวลภาพกิจกรรมด้านเศรษฐกิจ



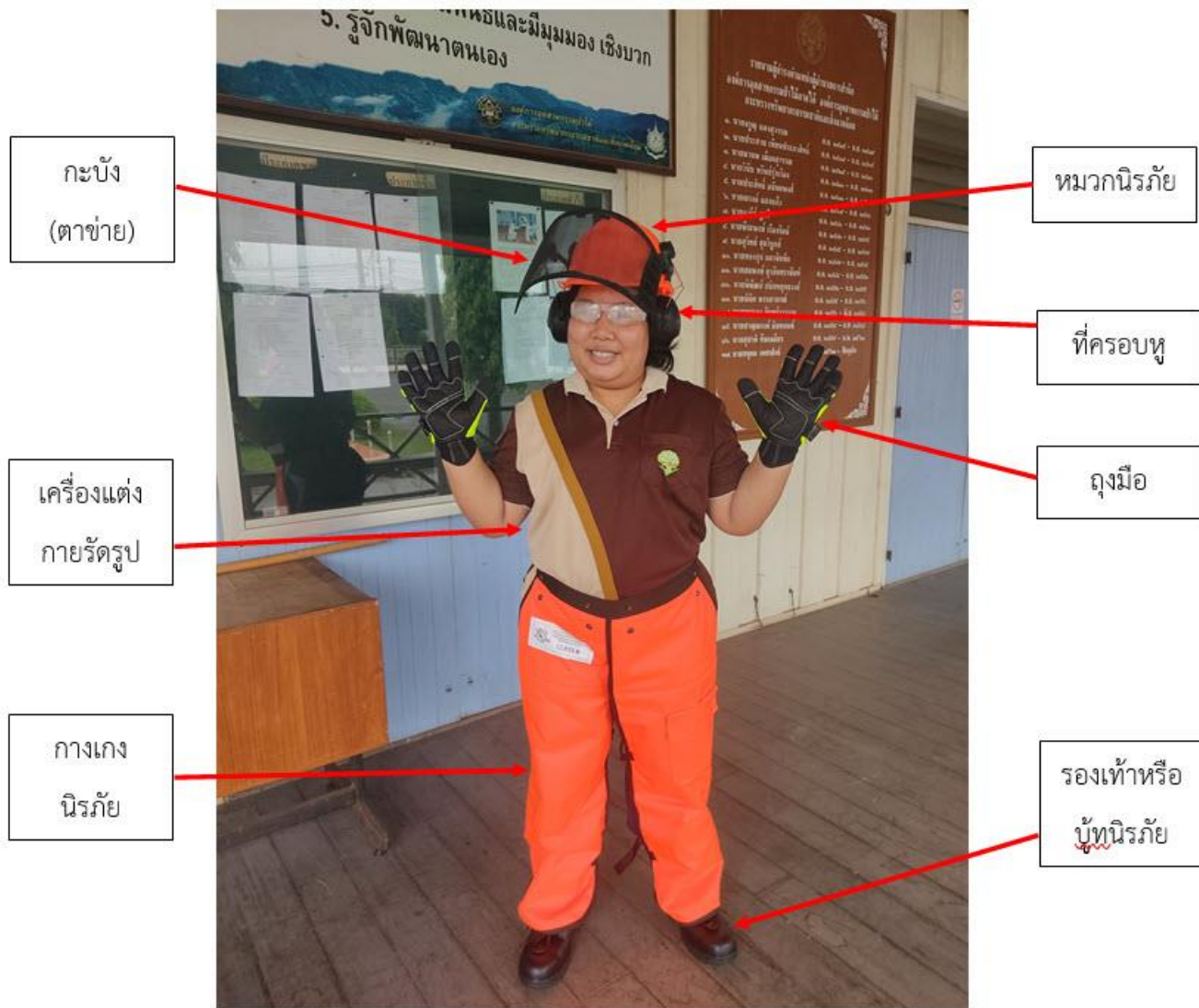
แนวเขตพื้นที่สวนป่า





อุปกรณ์ความปลอดภัย

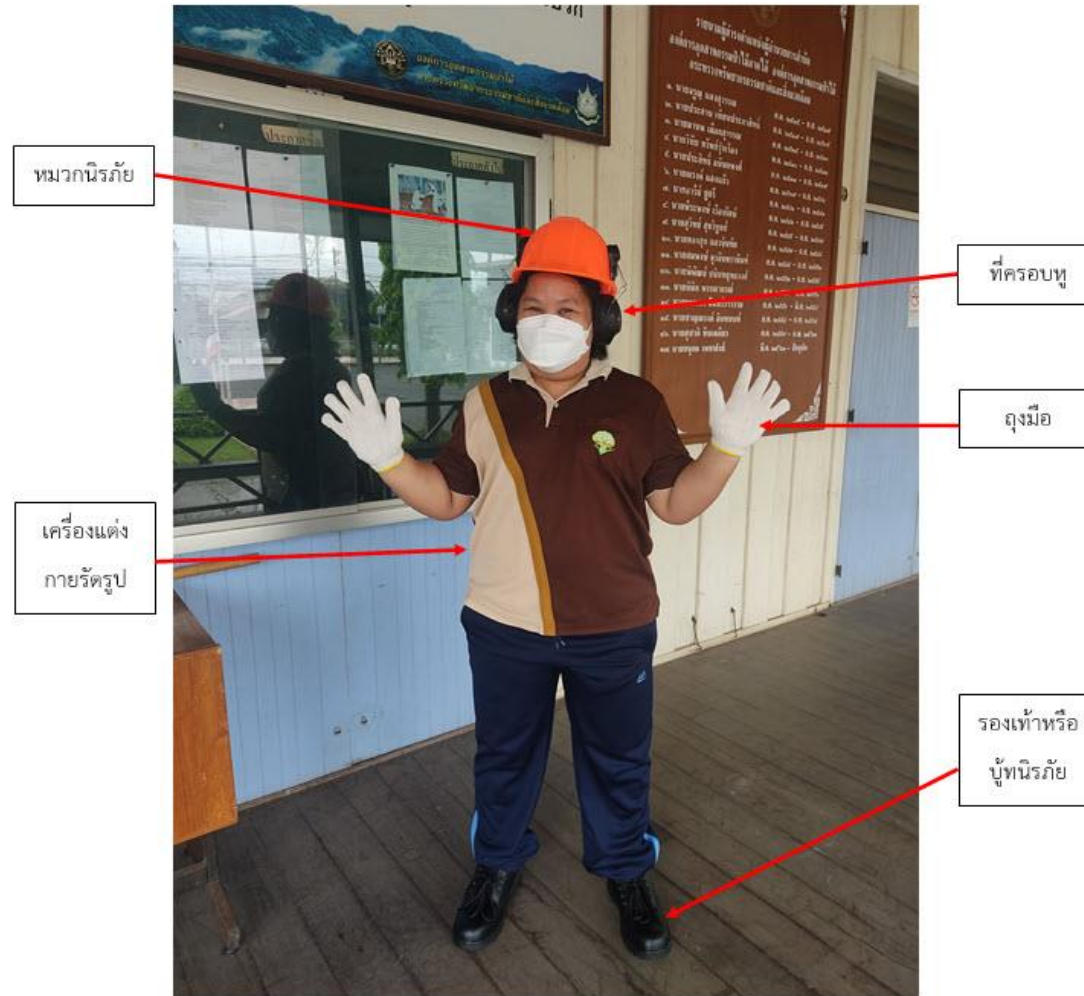
อุปกรณ์ป้องกันอันตรายส่วนบุคคล (PPE) ที่เหมาะสม
สำหรับ “การตัดโค่นด้วยเลื่อยยนต์”



อุปกรณ์ป้องกันอันตรายส่วนบุคคล (PPE) ที่เหมาะสม
สำหรับ "การชักลากโดยใช้แรงงานคน"



อุปกรณ์ป้องกันอันตรายส่วนบุคคล (PPE) ที่เหมาะสม
สำหรับ “การชักลากโดยใช้เครื่องจักร-รถลากขนาดเล็ก (Skidder)”



อุปกรณ์ความปลอดภัยสำหรับ ผู้ปฏิบัติงานเลื่อยยนต์



- 1.ชุดปฏิบัติงานที่รัดกุม
- 2.หมวกนิรภัย
- 3.ถุงมือหนัง
- 4.อุปกรณ์ป้องกันเสียง (ที่ครอบหู, ที่อุดหูกันเสียง)
- 5.หน้ากากกตติดหมวกนิรภัย
- 6.รองเท้าหุ้มส้นแบบเซฟตี้
- 7.เสื้อสะท้อนแสง
- 8.ชุดกางเกงเซฟตี้ ชนิดป้องกันขา

อุปกรณ์ความปลอดภัยสำหรับ ผู้ปฏิบัติงานใส่ปุ๋ย



- 1.ชุดปฏิบัติงานที่รัดกุม
- 2.รองเท้าบูท
- 3.ถุงมือยาง
- 4.หน้ากากปิดจมูก

อุปกรณ์ความปลอดภัยสำหรับงานฉีดพ่นสารเคมี



- 1.ชุดปฏิบัติงานที่รัดกุม
- 2.หมวกปิดศีรษะป้องกันฝุ่นละออง
- 3.หน้ากากปิดจมูก ชนิดกรองอนุภาคได้ 0.3 ไมครอน
- 4.ถุงมือยาง ชนิดป้องกันสารเคมี
- 5.รองเท้ายาง







การฝึกอบรม

โครงการฝึกอบรม	วันที่จัดโครงการ	หน่วยงาน/สวนป่า ที่เข้าร่วม
Excellence for Forests Training Workshop FSC Forest Certification in Thailand FSC Ecosystem Services for forests managers	16 - 20 พ.ค. 65	ส่วนแผนงานและประเมินผล องค์การอุตสาหกรรมป่าไม้ ภาคใต้ ออป.เขตสุราษฎร์ธานี
โครงการฝึกอบรมเชิงปฏิบัติการ "การใช้เลื่อยโซ่ ยนต์อย่างปลอดภัย"	27 มิ.ย. - 1 ก.ค. 2565	วังวิเศษ





International / European Chainsaw Certificate



We hereby certify that

Weerayut Bunpeng

Has been duly authorised by the ABA Examination Board in successfully meeting the required qualification standard for the following award

ICC1/ECC1 - CHAINSAW MAINTENANCE & CROSS CUTTING TECHNIQUES

Executive Director





VALIDITY: As part of the Awarding Body Association International (ABA) this certificate is recognised where appropriate to the equivalent national certificate standards within member countries worldwide. Candidate's current qualification status can be checked in the e-passport by using the ABA candidate number on the following website: www.abacertifs.com

ABA candidate no: TH0000029 Indicative EQF Level 3 Grade: B
 Certificate No. TH0000029ICC1/ECC123-06-2022 Valid from: 29-06-2022 Valid until: 29-06-2027

National Certification International Recognition

โครงการฝึกอบรม	วันที่จัดโครงการ	หน่วยงาน/สวนป่า ที่เข้าร่วม
โครงการอบรมเชิงปฏิบัติการเพื่อสร้างความรู้ความเข้าใจเกี่ยวกับระบบการจัดการป่าไม้อย่างยั่งยืนตามมาตรฐานสากลของพนักงานในสังกัดองค์การอุตสาหกรรมป่าไม้ภาคใต้	20 - 22 มิ.ย. 65	<p>ออป.ใต้ จำนวน 14 คน</p> <p>ออป.เขตสุราษฎร์ธานี จำนวน 22 คน</p> <p>ออป.เขตหาดใหญ่ จำนวน 18 คน</p> <p>รวมทั้งสิ้น 54 คน (รวมทุกส่วน ทุกสวนป่าแบ่งตามหน่วยงานเขต)</p>
โครงการอบรมหลักสูตร "พระราชบัญญัติป่าไม้"	23 - 24 เม.ย. 65	<p>ออป.ใต้ จำนวน 19 คน</p> <p>ออป.เขตสุราษฎร์ธานี จำนวน 45 คน</p> <p>ออป.เขตหาดใหญ่ จำนวน 41 คน</p> <p>รวมทั้งสิ้น 105 คน (รวมทุกส่วน ทุกสวนป่าแบ่งตามหน่วยงานเขต)</p>
โครงการฝึกอบรมหลักสูตร "นักบริหารระดับต้นของ อ.อ.ป." (รุ่นที่ 1)	13 - 17 มิ.ย. 65	<p>ส่วนแผนงานและประเมินผล ออป.ใต้</p> <p>ส่วนพัฒนาธุรกิจและอุตสาหกรรมไม้ ออป.ใต้</p> <p>ออป.เขตสุราษฎร์ธานี</p> <p>ออป.เขตหาดใหญ่</p>





โครงการฝึกอบรม	วันที่จัดโครงการ	หน่วยงาน/สวนป่า ที่เข้าร่วม
กิจกรรมถ่ายทอดเทคโนโลยีด้านการผลิต ประจำปีงบประมาณ 2565 หลักสูตร "การกรีดยางอย่างถูกวิธี" จัดโดย การยางแห่งประเทศไทยจังหวัดสุราษฎร์ธานี	7 - 11 ก.พ. 65	ท่าชนะ
โครงการถ่ายทอดเทคโนโลยี หลักสูตร การกรีดยางอย่างถูกวิธี รุ่นที่ 2 จัดโดย การยางแห่งประเทศไทยจังหวัดกระบี่	22 - 26 พ.ย. 64	คลองท่อม และเหนือคลอง



โครงการฝึกอบรม	วันที่จัดโครงการ	หน่วยงาน/สวนป่า ที่เข้าร่วม
อบรมความปลอดภัยชีวอนามัยในการทำงานและการปฐมพยาบาลเบื้องต้น	10-ม.ค.-65	อ่าวลึก
โครงการฝึกอบรมและชี้แจงด้านความปลอดภัย อาชีวอนามัย และสภาพแวดล้อมในการทำงานตามมาตรฐาน FSC	25 มกราคม 2565	พรุদিনนา และห้วยน้ำขาว
โครงการฝึกอบรม ชี้แจง ด้านความปลอดภัย อาชีวอนามัย สภาพแวดล้อมในการทำงาน ตามมาตรฐาน FSC และชี้แจงกฎ ระเบียบ หลักเกณฑ์ เงื่อนไขการกรีดยางพารา ประจำปี ๒๕๖๕	4 กรกฎาคม 2565	เหนือคลอง และคลองท่อม
อบรมความปลอดภัยชีวอนามัยในการทำงานและการปฐมพยาบาลเบื้องต้น ประจำปี 2565	5 กรกฎาคม 2565	วังวิเศษ, อ่าวตง และบางขัน
โครงการอบรมและชี้แจงความปลอดภัยในการทำงานตามมาตรฐาน FSC	6 มิถุนายน 2565	ศูนย์ถ่ายทอดเทคโนโลยีฯ, อ่าวลึก และเหนือคลอง
โครงการฝึกอบรมด้านความปลอดภัย อาชีวอนามัยและการปฐมพยาบาลเบื้องต้น	13 กรกฎาคม 2565	กาญจนดิษฐ์, พระแสง, สีนปุ่น, หลังสวน และกะเปอร์
โครงการอบรมและชี้แจงความปลอดภัยในการทำงานตามมาตรฐาน FSC	17 กรกฎาคม 2565	ไชยา และคันธุลี





**บันทึกอุบัติเหตุ ของสวนป่าในสังกัดองค์การอุตสาหกรรมป่าไม้
พฤษภาคม 2564 - มิถุนายน 2565**

ที่	สวนป่า	วันที่เกิดอุบัติเหตุ	รายละเอียดอุบัติเหตุ	การแก้ไขอุบัติเหตุ	สาเหตุที่ทำให้เกิดอุบัติเหตุ	หมายเหตุ
1	พระแสง	-	-	-	-	-
2	สินปุน	-	-	-	-	-
3	กาญจนดิษฐ์	-	-	-	-	-
4	ท่าชนะ	-	-	-	-	-
5	ไชยา	-	-	-	-	-
6	คันธุลี	-	-	-	-	-
7	ท่าแซะ	-	-	-	-	-
8	หลังสวน	-	-	-	-	-
9	ทุ่งตะโก	-	-	-	-	-
10	กะเปอร์	-	-	-	-	-
11	เขาไม้แก้ว	-	-	-	-	-
12	บางสะพาน	-	-	-	-	-

บันทึกอุบัติเหตุ ของสวนป่าในสังกัดองค์การอุตสาหกรรมป่าไม้
พฤษภาคม 2564 - มิถุนายน 2565

ที่	สวนป่า	วันที่เกิดอุบัติเหตุ	รายละเอียดอุบัติเหตุ	การแก้ไขอุบัติเหตุ	สาเหตุที่ทำให้เกิดอุบัติเหตุ	หมายเหตุ
13	เหนือคลอง	-	-	-	-	-
14	คลองท่อม	-	-	-	-	-
15	พุดดินนา	-	-	-	-	-
16	ห้วยน้ำขาว	-	-	-	-	-
17	อ่าวตง	-	-	-	-	-
18	บางขัน	-	-	-	-	-
19	วังวิเศษ	-	-	-	-	-
20	อ่าวลึก	-	-	-	-	-
21	เขาพนมเบญจา	-	-	-	-	-
22	หาดใหญ่	-	-	-	-	-

สำนักงานใหญ่ตั้งอยู่ที่
115 ถนนวิภาวดีรังสิต แขวงจตุจักร
เขตจตุจักร กรุงเทพฯ 10230
โทรศัพท์ 1726, 0 2269 2200
โทรสาร 0 2269 2049
เว็บไซต์ www.dhipaya.co.th



บริษัท ทิพยประกันภัย จำกัด (มหาชน)
DHIPAYA INSURANCE PUBLIC COMPANY LIMITED

HEAD OFFICE ADDRESS :-
115 Rama 3 Road, Chong Montri,
Yusabara, Bangkok 10230
TEL. FOR 0 2269 2200
FAX. 0 2269 2049
USA. 878
www.dhipaya.co.th

74
#2

ชำระอากรแล้ว

ตารางกรมธรรม์ประกันภัย THE SCHEDULE

ต้นฉบับ

การประกันภัยอุบัติเหตุกลุ่ม (กรณีชำระเบี้ยประกันภัยรายปี) คุ้มครอง 24 ชั่วโมงทั่วโลก 24 Hours Worldwide Coverage			
รหัสบริษัท Company Code	DHP ต่ออายุ (x) <input checked="" type="checkbox"/> () Renewal New Business	ประกันภัยใหม่ () Previous Policy No.	กรมธรรม์เดิมเลขที่ 14001-169-210050643 กรมธรรม์ประกันภัยเลขที่ 14001-169-220011186 Policy No.
1. ผู้ถือกรมธรรม์ประกันภัย : ชื่อและที่อยู่ The Policyholder : Name and Address องค์การอุตสาหกรรมป่าไม้ (กลุ่มคนงานสวนป่า 180 สวนป่า) 76 ถนนดำเนินนอก แขวงวัดโสมนัส เขตป้อมปราบศัตรูพ่าย กรุงเทพมหานคร 10100			
2. ผู้เอาประกันภัย : ชื่อและที่อยู่ The Insured : Name and Address ตามเอกสารแนบ		เลขประจำตัวประชาชน / ID No. อาชีพ / Occupation ชั้นอาชีพ / Occupation Class อายุ / Age	
3. ผู้รับประโยชน์ : ชื่อและที่อยู่ The Beneficiary : Name and Address องค์การอุตสาหกรรมป่าไม้		ความสัมพันธ์กับผู้เอาประกันภัย Relationship to the Insured เป็นผู้รับค่าเงินกรม	
4. ระยะเวลาประกันภัย : เริ่มตั้งแต่วันที่ 22 กุมภาพันธ์ 2565 เวลา 16:30 น. ถึงสุดวันที่ 22 กุมภาพันธ์ 2566 เวลา 16:30 น. Period of Insurance From At hours to At hours			
5. จำนวนจำกัดความรับผิด : กรมธรรม์ประกันภัยนี้ให้การคุ้มครองเฉพาะผลของความบาดเจ็บทางร่างกายในกรณีที่จำนวนเงินเอาประกันภัยระบุไว้เท่านั้น Limit of Liability : This policy affords coverage only with respect to such result from bodily injury for which a sum insured is stated :-			
ข้อตกลงคุ้มครอง / เอกสารแนบท้าย Insuring Agreement/Enclosurement		จำนวนเงินเอาประกันภัย (บาท) Sum Insured (Baht)	ความรับผิดชอบส่วนแรก (บาท หรือ วัน) Deductible (Baht or days)
ข้อ 1 การเสียชีวิต สูญเสียอวัยวะ สายตา การรับฟังเสียง การพูดออกเสียง หรือทุพพลภาพถาวร Item 1 Loss of Life, Dismemberment, Loss of Sight Hearing Speech or Permanent Disability		50,000.00	207,000.00
ข้อ 4 ค่ารักษาพยาบาลต่ออุบัติเหตุแต่ละครั้ง Item 4 Medical Expenses Each Accident		5,000.00	รวมอยู่ด้วย Included
6. เอกสารแนบท้าย : อน.2, ค่ารักษาพยาบาล, เงื่อนไขทั่วไป, อ.บ.ว.1 Attachments			
		เบี้ยประกันภัยสำหรับภัยเพิ่ม Additional Premium ส่วนลดเบี้ยประกันภัย Premium Discount เบี้ยประกันภัยสุทธิ Net Premium ภาษี Tax อากร Duty เบี้ยประกันภัยรวม Total Premium	207,000.00 207,000.00
<input type="checkbox"/> ตัวแทน Agent	<input checked="" type="checkbox"/> นายหน้าประกันภัย Broker	ไม่มี None	ใบอนุญาตเลขที่ License No. 61000000
วันที่ทำสัญญาประกันภัย Agreement made on	24 มกราคม 2565	วันที่ออกกรมธรรม์ประกันภัย Policy issued on	24 มกราคม 2565

เพื่อเป็นหลักฐาน บริษัทฯ โดยบุคคลผู้มีอำนาจกระทำการแทนบริษัทฯ ได้ลงลายมือชื่อและประทับตราของบริษัทฯ ไว้เป็นสำคัญ ณ สำนักงานของบริษัทฯ
As evidence the Company has caused this policy to be signed by duly authorized persons and the Company's stamp to be affixed at its office.

กรรมการ Director:
ผู้จัดทำ Prepared by: premnut169
ผู้ตรวจสอบ Checked by: premnut169 (สำหรับลูกค้า)

แผนผังแสดงจุดที่ตั้งถังดับเพลิง สวนป่าบางชัน องค์การอุตสาหกรรมป่าไม้เขตหาดใหญ่



- ถังดับเพลิงพกพาประจำรถ.....1 รถโล
 2 รถยนต์ตรวจการกรม 2 ถัง
 3 รถบรรทุก 6ล้อน้ำยาง

วันที่ตรวจสอบ ประจำปี 256๕	รายการตรวจสอบ					ลายมือชื่อ	
	ถังดับเพลิง	สายฉีด	เกจ์เคมี	ตัวถัง	ทิวขาว		
7	มกราคม	✓	✓	✓	✓	✓	นาย พงษ์วัฒน์ สัจจพันธ์
8	กุมภาพันธ์	✓	✓	✓	✓	✓	นาย พงษ์วัฒน์ สัจจพันธ์
10	มีนาคม	✓	✓	✓	✓	✓	นาย พงษ์วัฒน์ สัจจพันธ์
18	เมษายน	✓	✓	✓	✓	✓	นาย พงษ์วัฒน์ สัจจพันธ์
30	พฤษภาคม	✓	✓	✓	✓	✓	นาย พงษ์วัฒน์ สัจจพันธ์
20	มิถุนายน	✓	✓	✓	✓	✓	นาย พงษ์วัฒน์ สัจจพันธ์
11	กรกฎาคม	✓	✓	✓	✓	✓	นาย พงษ์วัฒน์ สัจจพันธ์
	สิงหาคม						
	กันยายน						
	ตุลาคม						
	พฤศจิกายน						
	ธันวาคม						
		✓	ปกติ		X	ผิดปกติ	




คำสั่ง งานสวนป่าบางชัน
 องค์การอุตสาหกรรมป่าไม้เขตหาดใหญ่ องค์การอุตสาหกรรมป่าไม้ภาคใต้
 ที่ ๓๐/๒๕๖๕
 เรื่อง แต่งตั้งพนักงานรับผิดชอบและดูแลรักษาถังดับเพลิง

เพื่อให้พนักงานและอาคารต่างๆ มีความระมัดระวังเรียบร้อย และมีความปลอดภัย ตาม
 นโยบาย นั้น

งานสวนป่าบางชัน องค์การอุตสาหกรรมป่าไม้เขตหาดใหญ่ จึงขอแต่งตั้งพนักงานสวนป่าบาง
 ชัน มีหน้าที่รับผิดชอบและดูแลรักษาถังดับเพลิงในอาคารต่างๆของงานสวนป่าบางชัน เพื่อให้มีความพร้อมใน
 การใช้งานตลอดเวลา

- ๑.นายเสรี เมืองวิจิตร รับผิดชอบและดูแลถังดับเพลิงบริเวณสำนักงาน
- ๒.ว่าที่ ร.ต.สุนทร สังข์โรจน์ รับผิดชอบและดูแลถังดับเพลิงบริเวณบ้านพักพนักงาน
- ๓.นายศุภศิลา ชัยเชื้อ รับผิดชอบและดูแลถังดับเพลิงบริเวณบ้านพักคนงาน
- ๔.นายไมตรี นาคน้อย รับผิดชอบและดูแลถังดับเพลิงโรงซังน้ำยาง/ลานเท
- ๕.นายพงษ์เพชร กลิ่นจันทร์ รับผิดชอบและดูแลถังดับเพลิงบริเวณห้องเก็บพืชพันธุ์
 หรือเก็บน้ำมันเชื้อเพลิง

ทั้งนี้ตั้งแต่วันที่ ๒๑ พฤษภาคม ๒๕๖๕ เป็นต้นไป
 ตั้ง ณ วันที่ ๒๑ พฤษภาคม ๒๕๖๕


 (นายต๋อง บุญทอง)
 หัวหน้างานสวนป่าบางชัน
 องค์การอุตสาหกรรมป่าไม้เขตหาดใหญ่



ช่วยเหลือสังคม

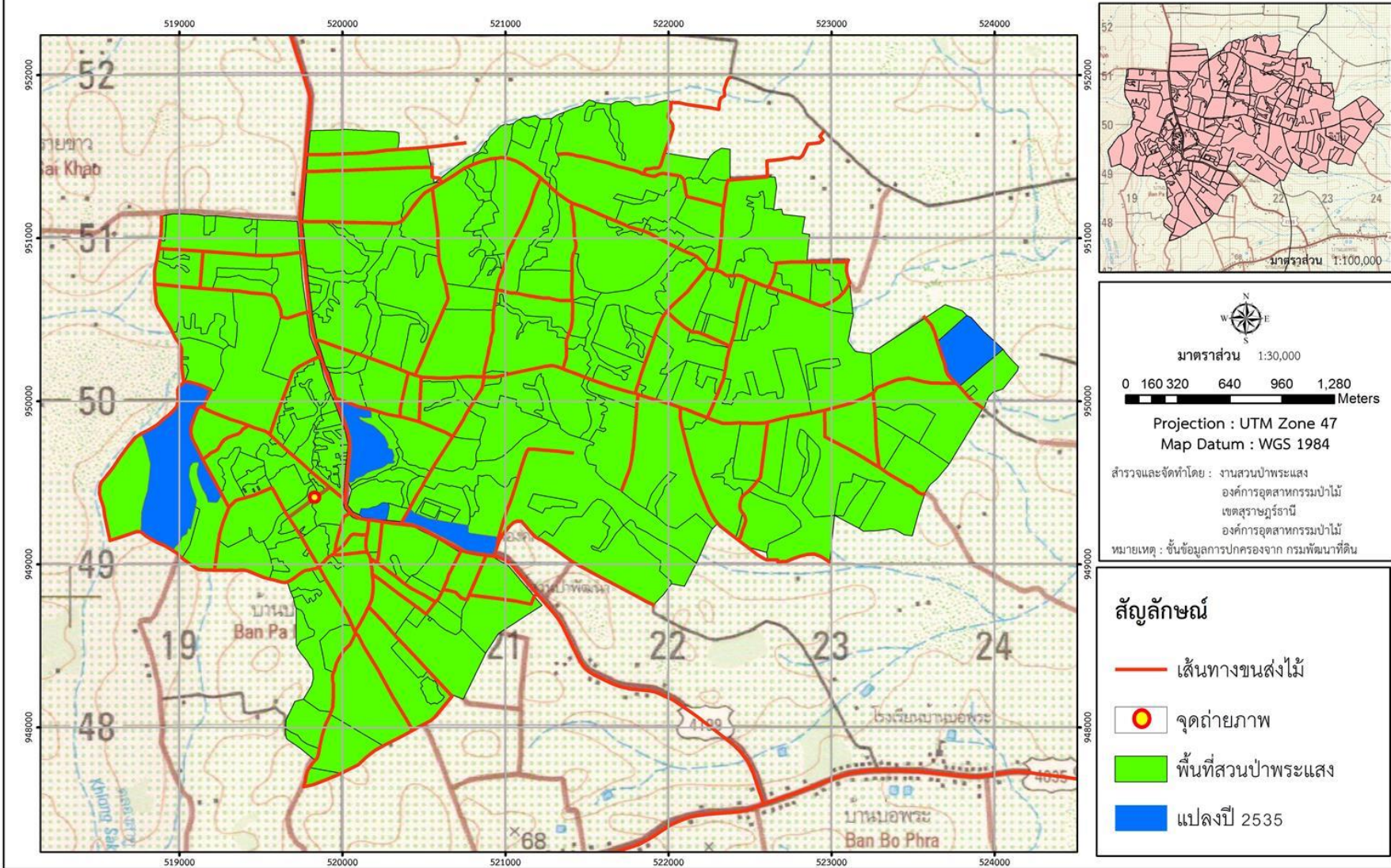


การประเมินผลการทบทวนทางด้านสังคมและสิ่งแวดล้อม

วิเคราะห์ผลกระทบ
ต่อชุมชนจากกิจกรรมทำไม้ แผลงปี 2535 และ แผลงปี 2539
ของสวนป่าพระแสง

การขนส่งไม้ยางพาราอาจส่งผลกระทบต่อถนนที่ชุมชนใช้ประโยชน์

แผนที่แสดงเส้นทางขนส่งไม้ แปลงปี 2535 และแปลงปี 2539
 งานสวนป่าพระแสง องค์การอุตสาหกรรมป่าไม้เขตสุราษฎร์ธานี องค์การอุตสาหกรรมป่าไม้ภาคใต้



- สัญลักษณ์**
- เส้นทางขนส่งไม้
 - จุดถ่ายภาพ
 - พื้นที่สวนป่าพระแสง
 - แปลงปี 2535

สอบถามชาวบ้านถึงผลกระทบการกิจกรรมทำไม้ของสวนป่าพระแสง



ถนนทางสาธารณะมีการชำรุดจากการทำไม้
"ได้ติดต่อกับผู้ทำไม้ให้ดำเนินการซ่อมแซมถนนที่ชำรุดเรียบร้อยแล้ว

ผลการวิเคราะห์คุณภาพน้ำเบื้องต้น ของงานสวนป่าท่าชนะ องค์การอุตสาหกรรมป่าไม้เขตสุราษฎร์ธานี

จุดเก็บตัวอย่างน้ำทิ้ง	ระยะห่างจากจุดส่งน้ำทิ้ง (เมตร)	ค่าความเป็น กรด ต่าง (pH)	ผลวิเคราะห์ค่าความเป็นกรด ต่าง (pH)	เกณฑ์มาตรฐาน
จุดที่ 1 บ่อบำบัดน้ำเสียบริเวณ ลานหน้ายาง	10	6.27	ค่าที่ได้ อยู่ในเกณฑ์มาตรฐาน	5.5 – 9.0
จุดที่ 2 ลำธารธรรมชาติ	16	5.71	ค่าที่ได้ อยู่ในเกณฑ์มาตรฐาน แสดงให้เห็นว่า กิจกรรมของ สวนป่าไม้ได้ส่งผลต่อคุณภาพ น้ำ	5.5 – 9.0
จุดที่ 3 บ่อปล่อยน้ำสู่แหล่งน้ำ ธรรมชาติ	12	6.6	ค่าที่ได้ อยู่ในเกณฑ์มาตรฐาน	5.5 – 9.0

หมายเหตุ : ตรวจวัดด้วยเครื่อง pH Meter range 0.00 – 14.00, ผลการวิเคราะห์เมื่อเทียบกับเกณฑ์มาตรฐาน 5.5 – 9.0

I

ภาพประกอบผลการวิเคราะห์คุณภาพน้ำเบื้องต้น ของงานสวนป่าท่าชนะ



ภาพการเก็บตัวอย่างและวัด ค่า pH จุดที่ 1 บ่อบำบัดน้ำเสียบริเวณลานหน้ายาง

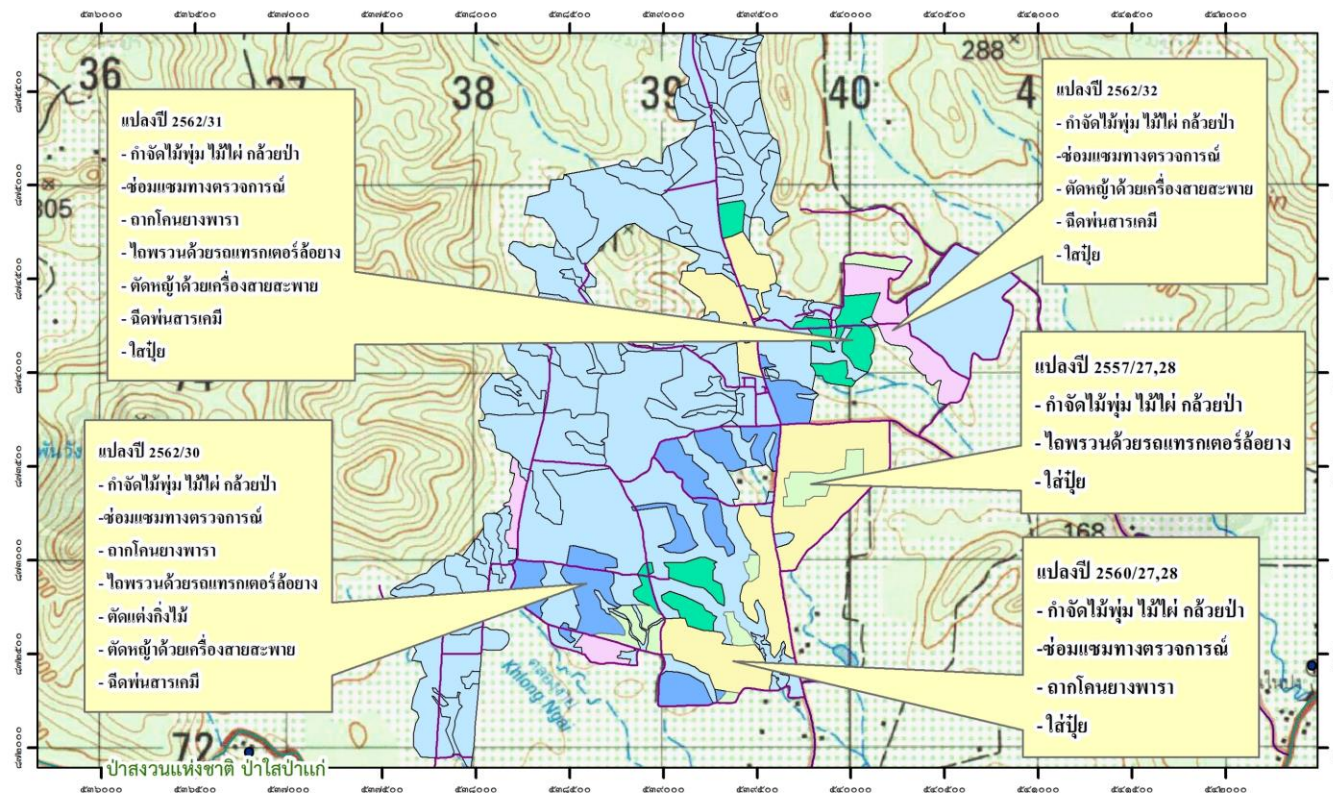
ภาพประกอบผลการวิเคราะห์คุณภาพน้ำเบื้องต้น ของงานสวนป่าท่าชนะ



ภาพการเก็บตัวอย่างและวัด ค่า pH จุดที่ 2 ลำธารธรรมชาติ

วิเคราะห์ผลกระทบ สิ่งแวดล้อมจากการใช้ สารเคมี

แผนที่แสดงกิจกรรมที่มีความเสี่ยงที่จะเกิดผลกระทบต่อสิ่งแวดล้อม สวนป่าอ่าวตง
องค์การอุตสาหกรรมป่าไม้เขตหาดใหญ่ องค์การอุตสาหกรรมป่าไม้ภาคใต้



คำอธิบายสัญลักษณ์

- พื้นที่สวนป่าอ่าวตง
- แปลงปี 2557/27,28
- แปลงปี 2560/27,28
- แปลงปี 2562/31
- แปลงปี 2562/32
- แปลงปี 2562/30



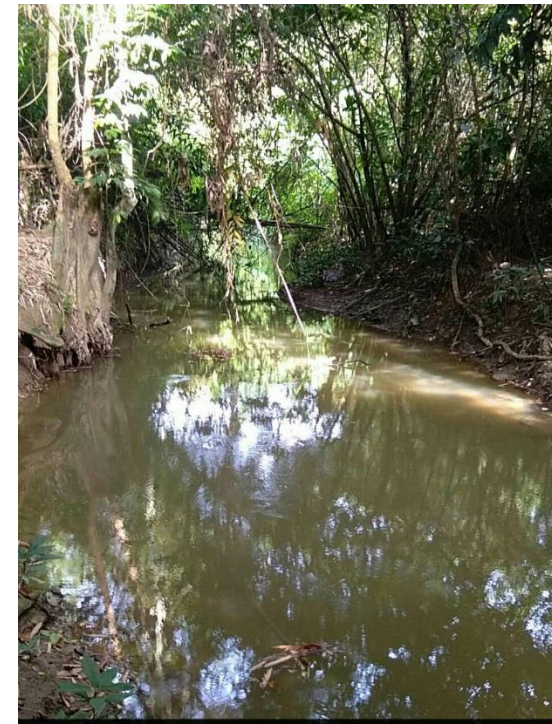
รูปถ่ายกรณีใกล้แหล่งน้ำให้ทำหลักหมายแนวเส้นที่เว้นระยะห่างจากแหล่งน้ำไม่ต่ำกว่า 5 เมตร



พื้นที่ที่มีคุณค่าด้านการอนุรักษ์สูง (High Conservation Values: HCVs)

หน่วยงาน : สวนป่าสินปุน เนื้อที่ 9.36 HA

High Conservation Values		Present, Potential or Unlikely	Evidence/Reason
HCV5	5 - Basic Need of local communities (พื้นที่ที่เป็นแหล่งรองรับในกิจกรรมแหล่งเก็บหาและใช้ประโยชน์ในปัจจุบันพื้นฐานของชุมชนท้องถิ่น)	Present (พบ)	พบ คลองหินปูน ชาวบ้านใช้ประโยชน์ไว้อุปโภคและบริโภค มีน้ำไหลตลอดทั้งปีแปลงปี 2523 และแปลงปี 252



หน่วยงาน : สวนป่าท่าชนะ เนื้อที่ 0.214 HA

High Conservation Values		Present, Potential or Unlikely	Evidence/Reason
HCV 6	6 - Cultural identity of local communities (พื้นที่ที่เป็นแหล่งที่แสดงถึงความเป็นเอกลักษณ์ วัฒนธรรม จารีตประเพณีของชุมชนท้องถิ่น และประวัติศาสตร์)	Present (พบ)	- ศาลแม่ยายพิม บริเวณแปลงปี2520 ที่ชาวบ้านเคารพนับถือเป็นเวลานาน ไว้เป็นที่ยึดเหนี่ยวจิตใจ (พิกัด X : 503724 Y : 1053149)



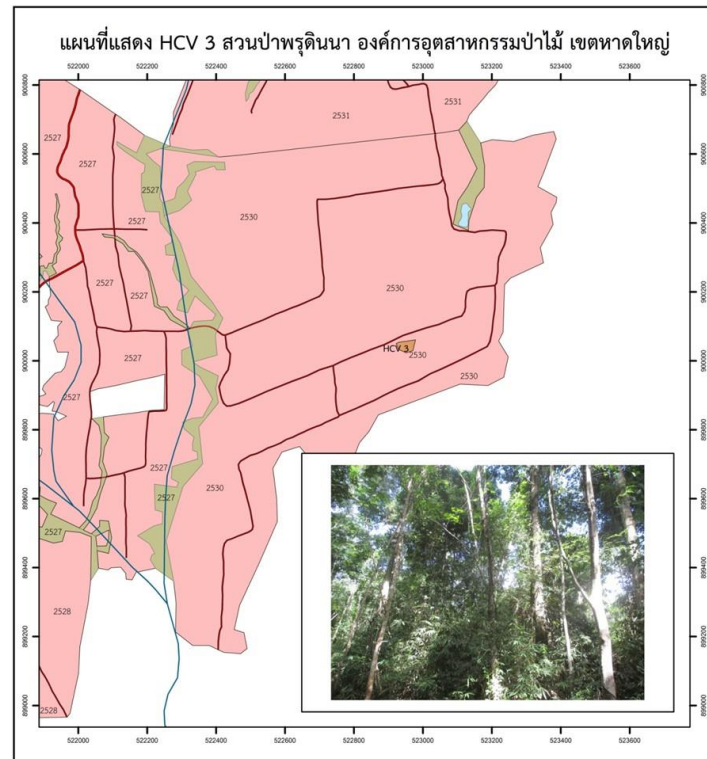
หน่วยงาน : สวนป่าท่าแซะ เนื้อที่ 3.2 HA

High Conservation Values		Present, Potential or Unlikely	Evidence/Reason
HCV5	5 - Basic Need of local communities (พื้นที่ที่เป็นแหล่งรองรับในกิจกรรมแหล่งเก็บหาและใช้ประโยชน์ในปัจจุบันพื้นฐานของชุมชนท้องถิ่น)	Present (พบ)	<ul style="list-style-type: none"> - พบพื้นที่รองรับน้ำ จุดที่ 1 (พิกัด WGS X: 519765 Y: 1201556) - พบพื้นที่รองรับน้ำ จุดที่ 2 (พิกัด WGS X: 520072 Y: 1201163) - พบพื้นที่รองรับน้ำ จุดที่ 3 (พิกัด WGS X: 520123 Y: 1200845) - พบพื้นที่รองรับน้ำ จุดที่ 4 (พิกัด WGS X: 520528 Y: 1200961) <p>เป็นพื้นที่รองรับน้ำที่ชุมชนใช้ประโยชน์ในการทำน้ำประปาหมู่บ้านในการอุปโภคและจับสัตว์น้ำเพื่อการเลี้ยงชีพ</p>



หน่วยงาน : สวนป่าพรุดินนา เนื้อที่ 0.143 HA

High Conservation Values		Present, Potential or Unlikely	Evidence/Reason
HCV 3	3 – Endangered ecosystem (พื้นที่ที่เป็นแหล่งระบบนิเวศที่หายาก, ถูกคุกคาม และใกล้สูญพันธุ์)	Present (พบ)	พบไม้ยางนา ขึ้นอยู่เป็นกลุ่ม บริเวณ แปลงปี 2530 (พิกัด WGS 1984 X: 522954 Y: 900052)



หน่วยงาน : สวนป่าอ่าวตง เนื้อที่ 13.51 HA

High Conservation Values		Present, Potential or Unlikely	Evidence/Reason
HCV 1	1.2- Threatened or protected species (พื้นที่ที่เป็นแหล่งที่อยู่อาศัยของชนิดพันธุ์สัตว์ และพืชที่หายาก, ถูกคุกคาม หรือใกล้สูญพันธุ์)	Present (พบ)	แปลงปี 2528 พบชนิดพรรณพืช และชนิดพันธุ์สัตว์ ได้แก่ ไข่เขี้ยว (<i>Parashorea stellata</i> Kurz) เต่าเหลือง (<i>Indotestudo elongate</i>)



หน่วยงาน : สวนป่าอ่าวตง เนื้อที่ 1.72 HA

High Conservation Values		Present, Potential or Unlikely	Evidence/Reason
HCV5	5 - Basic Need of local communities (พื้นที่ที่เป็นแหล่งรองรับในกิจกรรมแหล่งเก็บหาและใช้ประโยชน์ในปัจจุบันพื้นฐานของชุมชนท้องถิ่น)	Present (พบ)	- ที่รองรับน้ำ ไหลผ่าน แปลงปี2528 ชาวบ้านใช้ในการอุปโภค และบริโภค (ประปาหมู่บ้าน) ได้แก่ หมู่ 7,3,10,8,1 (พิกัด X: 538967 Y :875003)



หน่วยงาน : สวนป่าคลองท่อม เนื้อที่ 1.59 HA

	High Conservation Values	Present, Potential or Unlikely	Evidence/Reason
HCV 6	6 - Cultural identity of local communities (พื้นที่ที่เป็นแหล่งที่แสดงถึงความเป็นเอกลักษณ์วัฒนธรรม จารีตประเพณีของชุมชนท้องถิ่น และประวัติศาสตร์)	Present (พบ)	ลานครุหมอ (พื้นที่โดยรอบ)



หน่วยงาน : สวนป่าวังวิเศษ เนื้อที่ 10.31 HA

	High Conservation Values	Present, Potential or Unlikely	Evidence/Reason
HCV5	5 - Basic Need of local communities (พื้นที่ที่เป็นแหล่งรองรับในกิจกรรมแหล่งเก็บหาและใช้ประโยชน์ในปัจจุบันพื้นฐานของชุมชนท้องถิ่น)	Present (พบ)	- อ่างเก็บน้ำ แปลงปี 2520 - อ่างเก็บน้ำ แปลงปี 2521





MISSION AND VISION

Protecting forests for future generations

The Forest Stewardship Council mission is to promote environmentally sound, socially beneficial and economically prosperous management of the world's forests.

Our vision is that we can meet our current needs for forest products without compromising the health of the world's forests for future generations.